



مدرسة التميز النموذجية
(ابتدائي - متوسط - ثانوي)

بنك الأسئلة البيولوجيا الصف الحادي عشر



2024 / 2023

الفصل الدراسي الثاني

البيولوجيا



بنك أسئلة الجولوجيا

س ١ : اختر الإجابة الصحيحة

- ١- طية يكون فيها المستوى المحورى افقى مع الطبقات
(طية متمائلة - طية مقلوبة - طية غير متمائلة - طية مضجعة)
- ٢- طية يكون فيها المستوى المحورى رأسى
(طية متمائلة - طية مقلوبة - طية غير متمائلة - طية مضجعة)
- ٣- طية يكون فيها المحور مائلا فينقلب احد الجناحين
(طية متمائلة - طية مقلوبة - طية غير متمائلة - طية مضجعة)
- ٤- طية يكون فيها المحور مائلا وزاويتا ميل الجناحين غير متساويتين
(طية متمائلة - طية مقلوبة - طية غير متمائلة - طية مضجعة)
- ٥- حقل برقان احد حقول النفط الكويتية تكوينة عبارة عن
(طية محدبة - طية مقعرة - قبة - حوض)
- ٦- حقل الروضتين عبارة عن طية
(طية محدبة - طية مقعرة - قبة - حوض)
- ٧- الكتلة الواقعة فوق مستوى سطح الفالق
(رمية الفالق - الحائط العلوى - الحائط السفلى - مستوى سطح الفالق)
- ٨- الازاحة الرأسية التى تقطعها الطبقة نتيجة التقلق
(رمية الفالق - الحائط العلوى - الحائط السفلى - مستوى سطح الفالق)
- ٩- الكتلة الواقعة تحت مستوى سطح الفالق
(رمية الفالق - الحائط العلوى - الحائط السفلى - مستوى سطح الفالق)
- ١٠- عالم وضع فرضيه الانجراف القاري لنشأه الارض
(انشتاين - ماجلان - فجنر - هابل)
- ١١- تعتمد نظريه الانجراف القاري علي ان القارات جميعها نشأت من قاره واحده هي
(اوراسيا - بانجيا - جندوانا - انتركتيكا)
- ١٢- عالم وضع نظريه الصفائح التكتونية
(هولمز - هابل - توزويلسون - موهو)
- ١٣- فسر العالم هولمز حدوث حركه الصفائح التكتونية بفعل
(تيارات الهواء - حركه مياه البحار والمحيطات - نشاط تيارات الحمل - الحركه الأرضيه)
- ١٤- الطبقة العلويه من وشاح الأرض التى تنشط فيها تيارات الحمل تسمى
(الثيرموسفير - الأثينوسفير - الليثوسفير - البيوسفير)
- ١٥- اشهر الجذر التى تكونت نتيجة البقع الساخنه
(الفلبين - هاواى - اندونيسيا - اليابان)
- ١٦- النقطة التى تنطلق منها طاقه الزلزال
(بؤره الزلزال - المنطقه المحيطه بالزلزال - مركز الزلزال السطحي - اقرب منطقه للزلزال)
- ١٧- عمليه فقدان انسجه الكائن الحى للمواد الطياره عند دفنه فى رواسب طينية وبقاء الكربون
(استبدال - تشرب معدني - التفحم - التأكسد)



١٨- أحافير تمتاز بمدى الزمنى القصير وانتشارها الجغرافى الواسع

(الأثر - المرشدة - الصغيرة - الكبيرة)

١٩- أحافير تميز حقب الحياة القديمة وهى مرشده لهذه الفترة الزمنية

(الأمونيت - التريلوبيت - فيل الماموث - الصدفة)

س ٢: اكتب المصطلح العلمي المناسب

- ١- زاوية تقع بين جناح الطية والمستوى الافقى ()
- ٢- أعلى نقطة فى الطية المحدبة وادنى نقطة فى قاع الطية المقعرة ()
- ٣- المستوى الوهمى الذى يقسم الطية لنصفين متساويين ()
- ٤- طية يميل فيها الجناحان بعيدا عن المحور والمستوى المحورى ()
- ٥- فرضيه تنص علي ان القارات جميعها نشأت من قاره واحده هي القاره الام ()
- ٦- أحفوره أنتشرت في كل من أمريكا الجنوبيه وأفريقيا مدعمه نظريه الانجراف القاري ()
- ٨- النقطة تحت الأرض التى تنطلق منها طاقة الزلازل ()
- ٩- ظاهره طبيعيه تنشأ نتيجة تأثيرات تيارات الحمل المتقاربة ()
- ١٠- بروزات طوليه تمتد بامتداد المحيط وبعضها يقع فى منتصفه ()
- ١١- عمليه احلال المواد المعدنيه محل الانسجه العضويه للكائن الحي بحيث تعكس شكله الاصلي ()
- ١٢- تجويف يتركه الكائن الحي بين الرواسب بحيث يعكس شكله الأصلي ()
- ١٣- الرواسب التى تملأ التجويف بين الرواسب بحيث يعكس الشكل الأصلي للكائن ()



س ٣ : علل لما يأتي تعليلا علميا صحيحا

١- اعتقاد العلماء بصحة فرضيه الانجراف القاري لفجنر

.....

٢- تعد البقع الساخنة أحد أسباب حركه الصفائح .

.....

٣- ندره وجود الاحافير في الصخور المساميه والمنفذه

.....

٤- تعتمد عمليه المضاهاة بين المناطق الموجودة على مسافات بعيدة على الأحافير المرشدة.

.....

٥- تحجر بعض جذوع الأشجار القديمة .

.....

٦- الدفن السريع يساعد على تأحضر الكائن الحى .

.....

س ٤: قارن بين كل مما يأتي

طريقه التكوين	حيد المحيط	غور المحيط
.....
المفهوم	احافر الأثر	احافير مرشده
.....
طريقه الحدوث	الاستبدال المعدني	التشرب المعدني
.....

س ٥: وضح ماذا يحدث في الحالات التالية

١- عندما ينغمس طرف كتله محيطيه تحت كتله قاريه

.....

٢- عندما يدفن الكائن الحي بعد موته في بيئه معزوله عن الاكسجين والهواء

.....

٣- تدخل المحاليل المعدنيه علي طبقه غنيه بالكائنات الحيه المدفونه فيها

.....

٤- تؤثر تيارات الحمل الصاعده علي الصفائح الارضيه

.....

٥- تؤثر تيارات الحمل الهابطه علي الصفائح الارضيه

.....

س ٦: اذكر الشواهد التي تؤيد فرضيه الانجراف القاري

١-

٢-

٣-

س ٧: وضح بإيجاز كيف تأحفر كل من ؟

١- فيل الماموث

.....

٢- الأصداف

.....

٣- أوراق النبات

.....

س ٨ : تتأخر بعض الكائنات الحية نتيجة عملية التكرين . وض هذه العبارة ؟

س ٩ : اشرح بإيجاز ما يلي :

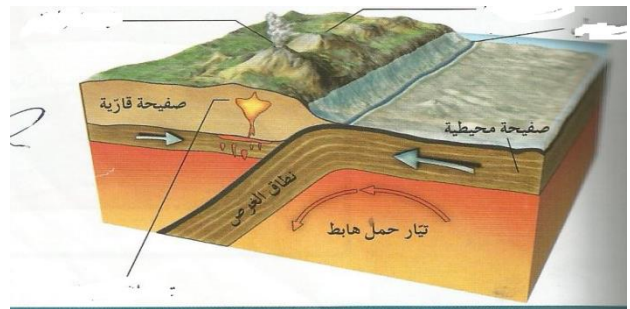
١- نظرية الصفائح التكتونية للعالم توزيلسون .

٢- حلقة النار

٣- الطبعة :

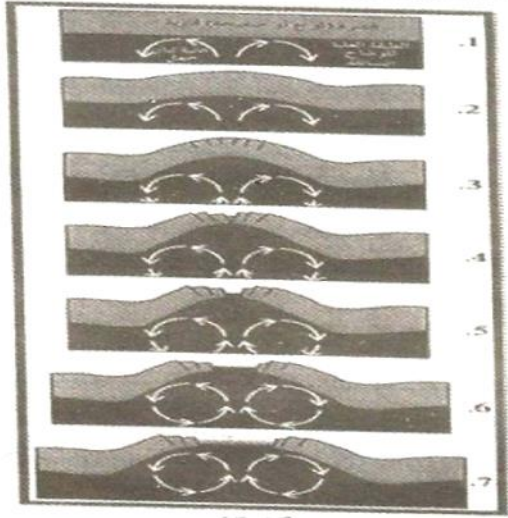
٤- القالب :

س ١٠ : اكمل البيانات على الرسم التالي ؟





س ١١: من خلال الشكل التالي الذي يوضح تأثير نشاط تيارات الحمل علي انجراف القارات وضع هولمز انفلاق الكتل القارية وانجرافها . أشرح ذلك بإيجاز؟



س ١٢: وضع الاهمية الاقتصادية للطيات

.....

.....

س ١٣: وضع الاهمية الاقتصادية للفواصل والفوالق .

.....

.....

س ١٤ : اختر الاجابهاالصحيحة

- ١- طية يكون فيها المستوى المحورى افقى مع الطبقات
(طية متمائلة - طية مقلوبة - طية غير متمائلة - طية مضجعة)
- ٢- طية يكون فيها المستوى المحورى رأسى
(طية متمائلة - طية مقلوبة - طية غير متمائلة - طية مضجعة)
- ٣- طية يكون فيها المحور مائلا فينقلب احد الجناحين
(طية متمائلة - طية مقلوبة - طية غير متمائلة - طية مضجعة)
- ٤- طية يكون فيها المحور مائلا وزاويتا ميل الجناحين غير متساويتين
(طية متمائلة - طية مقلوبة - طية غير متمائلة - طية مضجعة)
- ٥- حقل برقان احد حقول النفط الكويتية تكوينة عبارة عن
(طية محدبة - طية مقعرة - قبة - حوض)
- ٦- حقل الروضتين عبارة عن طية
(طية محدبة - طية مقعرة - قبة - حوض)



- ٧- الكتلة الواقعة فوق مستوى سطح الفالق
(رمية الفالق - الحائط العلوى - الحائط السفلى - مستوى سطح الفالق)
- ٨- الازاحة الرأسية التى تقطعها الطبقة نتيجة التفلق
(رمية الفالق - الحائط العلوى - الحائط السفلى - مستوى سطح الفالق)
- ٩- الكتلة الواقعة تحت مستوى سطح الفالق
(رمية الفالق - الحائط العلوى - الحائط السفلى - مستوى سطح الفالق)
- ١٠- أشهر الصدوع المتحولة الظاهره علي السطح وتعد من أسباب حركة الصفائح التكتونية
(جزر هاوي - سان أندرياس - فيزوف - حيد المحيط)
- ١١- عندما توجد شوائب دخيله علي طبقه صخريه تكون
(الشوائب أقدم - الشوائب أحدث - لها نفس العمر - الطبقة الصخرية أقدم)
- ١٢- أكثر أنواع المياه الأرضية ملوحة هي التي تقع أبارها بالكويت في مناطق
(الجنوبيه - الشماليه - الجنوبيهالشماليه - الشماليهالشرقيه)
- ١٣- فسر العالم هولمز حدوث حركه الصفائح التكتونية بفعل
(تيارات الهواء - حركه مياه البحار والمحيطات - نشاط تيارات الحمل - الحركهالأرضيه)
- ١٤- الطبقة العلويه من وشاح الأرض التى تنشط فيها تيارات الحمل تسمى
(الثيرموسفير - الأثينوسفير - الليثوسفير - البيوسفير)
- ١٥- أشهر الجذر التى تكونت نتيجة البقع الساخنه
(الفلبين - هاواى - اندونيسيا - اليابان)
- ١٦- العمر المحدد بالسنين للطبقات يعرف ب
(العمر النسبي - العمر المطلق - العمر الظاهري - العمر التقديري)
- ١٧- عمليه فقدان انسجه الكائن الحى للمواد الطياره عند دفنه فى رواسب طينيه وبقاء الكربون
(استبدال - التمعدن - التكرين - التأكسد)
- ١٨- أحافير تميز حقب الحياة القديمة وهى مرشده لهذه الفترهالزمنيه
(الأمونيت - الترايلوبيت - فيل الماموث - الصدفة)
- ١٩- فتره زمنيه تم خلالها تكون أساس القارات
(زمن الحياة المستترة - حقب الحياة القديمة - زمن اللاحياة - حقب الحياة الحديثه)
- ٢٠- فتره زمنيه حدث فى نهايتها الحركة الهورونية
(زمن الحياة المستترة - حقب الحياة القديمة - زمن اللاحياة - حقب الحياة الحديثه)
- ٢١- فتره زمنيه تتميز بأحافير الترايلوبيتوالجرايتوليت المرشده
(زمن اللاحياة - حقب الحياة القديمة - حقب الحياة المتوسطة - حقب الحياة المتوسطة)



٢٢- العمر المحدد بالسنين للطبقات

(عمر نسبي - عمر تقديري - عمر مطلق - عمر ظاهري)

٢٣- عندما تفصل رواسب الكونجولوميرات بين مجموعتين من الطبقات الأفقية يعرف هذا بعدم توافق

(تخالفي - شبه توافق - انقطاعي - زاوي)

٢٤- عدم توافق يفصل بين قاعده من الصخور النارية ومجموعه من الطبقات الرسوبية تعلوه

(تخالفي - شبه توافق - انقطاعي - زاوي)

٢٥- العالم الذي وضع قانون تعاقب الطبقات

(نيكولاس سيتنو - هابل - ماجلان - لوميتير)

٢٦- نظريه برشלות لنشأ النفط تفسر أن النفط تكون أساسا من

(الميثان - الإيثان - البروبان - الأسيتيلين)

٢٧- العالم الذي فسر نشأ النفط من المواد الهيدروكربونية المصاحبة للانفجاعات البركانية هو :

(برشלות - لينتس - هابل - لوميتير)

٢٨- المصدر الرئيسي للمياه الجوفية

(أمطار - مياه مقرونة - مياه الصهير - مياه البحيرات)

س ١٥ : اكتب المصطلح العلمي المناسب

١- زاوية تقع بين جناح الطية والمستوى الأفقى

٢- أعلى نقطة فى الطية المحدبة وادنى نقطة فى قاع الطية المقعرة

٣- المستوى الوهمى الذى يقسم الطية لنصفين متساويين

٤- طية يميل فيها الجناحان بعيدا عن المحور والمستوى المحورى

٦- فترة زمنية تميزت بسياده الأسماك المدرعة وأحافير الترايلوبيت

٧- مجموعة من الطبقات الأفقية تعلو مجموعة من الطبقات المائلة

٩- النقطة تحت الأرض التى تنطلق منها طاقة الزلازل

١٠- ظاهره طبيعیه تنشأ نتيجة تأثيرات تيارات الحمل المتقاربة

١١- بروزات طوليه تمتد بامتداد المحيط وبعضها يقع فى منتصفه

١٢- عمليه احلال المواد المعدنيه محل الانسجه العضويه للكائن الحي بحيث تعكس شكله الاصلي

١٣- تجويف يتركه الكائن الحي بين الرواسب بحيث يعكس شكله الأصلي

١٤- الرواسب التى تملأ التجويف بين الرواسب بحيث يعكس الشكل الأصلي للكائن .

١٥- خط وهمي يصل بين النقاط التى تقع على ارتفاع واحد من مستوى سطح البحر

١٦- خريطة توضح التضاريس المختلفة لمنطقه ما وارتفاعها وتوزيعها الجغرافي



- ١٧- سائل ثقيل القوام يتكون من مركبات هيدروكربونية قابله للاشتعال ()
- ١٨- الغاز الطبيعي الذي يوجد منفردا في خزانات خاص به . ()
- ١٩-نظريه تنص أن النفط نشأ من مركبات هيدروكربونية صاحبت خروج المواد البركانية . ()
- ٢٠- صخور تقع أعلى صخور خزان النفط وتتميز بأنها غير منفذه ()
- ٢١- دراسة التراكيب الجيولوجي الصخريه وشواهد العصور الجيولوجية والأحافير الكامنة داخل الصخور ()
- ٢٢- دراسته بنيه الطبقات وتركيب مكامن النفط باستخدام طرق جيوفيزيائية ()
- ٢٣- حركه النفط داخل صخور الخزان . ()
- س ١٦ : علل لما ياتي تعليلا علميا صحيحا
- ١- تكون الفواصل التكتونية في الطبيعة .

٢- انتشار رواسب الفحم خلال العصرين الكربوني والجوراسي

٣- لا تتقاطع خطوط الكنتور مع بعضها

٤- تعد البقع الساخنة أحد أسباب حركه الصفائح .

٥- لا تظهر جميع الطبقات في القطاع الجيولوجي للخريطة الكنتورية .

٦- لا ينطبق مبدأ تعاقب الطبقات علي بعض التراكيب الجيولوجية

٧- تحجر بعض جذوع الأشجار القديمة .

٨- هجرة النفط من مكان لأخر داخل الطبقات الصخريه التي تحتوي عليه

٩- حدوث انحسار للبحر وتكون سلاسل الجبال خلال زمن الحياة المستترة .



١٠- تعتبر نظريه الأصل العضوي للنفط أكثر قبولاً في الأوساط العلمية .

١١- يشترط ان تكون صخور الغطاء في مكن النفط غير منفذه

س ١٧ : اشرح بإيجاز ما يلي :

١- نظريه الصفائح التكتونية للعالم توزويلسون .

٢- حلقة النار

٣- الطبعة :

٤-ال قالب :

٥- مصيدة النفط

٦- خط الكنتور

٧- نظريه الصفائح التكتونية للعالم توزويلسون .

٨- النفط الخفيف

٩- الطبعة :

١٠ - القالب :

١١- مياه مقرونة

١٢- الغاز الطبيعي

١٣- فترة نصف العمر

١٤- قانون تعاقب الطبقات .

١٥ - مبدأ الشوائب الدخيلة

١٦- النظرية العضوية لنشأ النفط

١٧- طين الحفر .

س ١٨: قارن بين كل مما يأتي

وجه المقارنه	التشرب المعدني	التفحم
طريقه التآحفر		
	حيد المحيط	غور المحيط
طريقه التكوين		
	احافر الاثر	احافير مرشده
المفهوم		
	الاستبدال المعدني	التشرب المعدني
طريقه الحدوث		
	حقب الحياه المتوسطه	حقب الحياه الحديثه
الحياه النباتية		



س ١٩ : ما تأثير تيارات الحمل الهابطة على حركة الصفائح التكتونية ؟.

س ٢٠ : بناء على حركة الصفائح التكتونية ما التغيرات المتوقعة حدوثها لسطح الأرض ؟.

س ٢١ : وضح أهمية الخرائط الجيولوجية

- ١-
- ٢-
- ٣-
- ٤-

س ٢٢ : وضح الاهمية الاقتصادية للطيات

س ٢٣ : وضح الاهمية الاقتصادية للفواصل والفوالق .

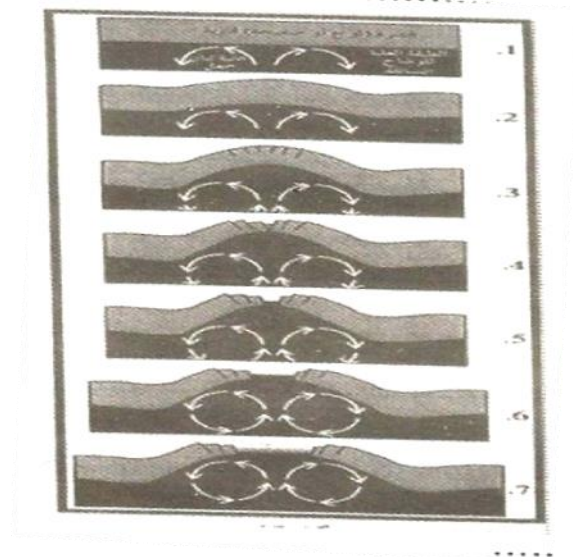
س ٢٤ : اكتب بإيجاز عن الطريقة السيزمية في التنقيب عن النفط

س ٢٥ : اذكر العوامل التي تؤثر علي نوعية المياه الجوفية في الكوي

س ٢٦ : اكمل البيانات علي الرسم التالي الذي يمثل أجزاء نظام الحفر



س ٢٧: من خلال الشكل التالي الذي يوضح تأثير نشاط تيارات الحمل علي انجراف القارات وضع هولمز انفلاق الكتل القاريه وانجرافها . أشرح ذلك بايجاز ؟



- ما نوع تيارات الحمل النشطة في الرسم
- ٢- ما القوي التي تسببها نشاط هذه التيارات.....
- ٣- ما نوع الصدوع التي تسببها حركه تيارات الحمل.....
- ٤- ما المظهر الطبيعي الناتج عن هذا النشاط والذي يتكون في المرحلة الأخيرة.....



س ٢٨ : وضح بالرسم شكل عدم التوافق الزاوي وعدم التوافق التخالفي وعدم التوافق الانقطاعي.

س ٢٩ : وضح بالرسم شكل مصائد النفط (الطية المحدبة - قباب الملح -) موضحا اماكن تجمع النفط



الاجابات

س ١ : اختر الاجابه الصحيحه

- ١- طية مضجعة
- ٢- طية متمائلة
- ٣- طية مقلوبة
- ٤- طية غير متمائلة
- ٥- طية محدبة
- ٦- طية مقعرة
- ٧- الحائط العلوي
- ٨- رمية الفالق
- ٩- الحائط السفلي
- ١٠- فجنر
- ١١- بانجيا
- ١٢- توزويلسون
- ١٣- نشاط تيارات الحمل
- ١٤- الأثينوسفير
- ١٥- هاواي
- ١٦- بوره الزلزال
- ١٧- التفحم
- ١٨- المرشدة
- ١٩- الترايلوبيت

س ٢ : اكتب المصطلح العلمي المناسب

- ١- زاويه ميل الجناح
- ٢- قمه الطيه
- ٣- مستوي محوري
- ٤- طيه محدبه
- ٥- (الانجراف القاري)
- ٦- (الميزوسورس)



٨- (..بؤره الزلزال.....)

٩- (....غور المحيط...)

١٠- (...حيد المحيط.....)

١١- (الأستبدال المعدني)

١٢- (..القالب.....)

١٣- (...النموذج..)

س ٣ : علل لما يأتي تعليلا علميا صحيحا

- ١- لوجود شواهد تؤكد ذلك مثل تقارب الحدود الغربيه قاره افريقيا مع الحدود الشرقيه لقاره امريكا الجنوبيه
- ٢-..لان الحراره العاليه الناتجه منها تسبب انصهار جزء من القشره المحيطيه فيقذف الصهير الي سطح الارض فتتكون جزر بركانيه

- ٣- لأن الماء والاكسجين الموجودون في هذه الصخور يؤدي لتحلل الكائن الحي بعد موته مباشرة
- ٤- ..لأنها لا تتقيد ببيئته معينه وعمرها الزمني محدود
- ٥-..بسبب أحلال السيليكا محل الماده العضويه.
- ٦-..لانه يبعدها عن الاكسجين الذي يؤدي لتحللها.

س ٤: قارن بين كل مما يأتي

طريقه التكوين	حيد المحيط	غور المحيط
بسبب تيارات الحمل الصاعده تتفلق قمتها	بسبب تقارب الصفائح من بعضها	بسبب تقارب الصفائح من بعضها
بسبب قوي الشد فتتحول لصدوع عاديه	بسبب قوي الشد فتتحول لصدوع عاديه	بسبب تقارب الصفائح من بعضها
المفهوم	احافر الاثر	احافير مرشده
تدل علي سابق وجود الكائن الحي مثل طبعه	تتميز بمدي زمني قصير وانتشار جغرافي واسع ولا تتقيد ببيئته معينه	تتميز بمدي زمني قصير وانتشار جغرافي واسع ولا تتقيد ببيئته معينه
القدم	تدل علي سابق وجود الكائن الحي مثل طبعه	تتميز بمدي زمني قصير وانتشار جغرافي واسع ولا تتقيد ببيئته معينه
طريقه الحدوث	تحل الماده المعدنيه محل الماده العضويه	التشرب المعدني
تدخل الماده المعدنيه محل الماده العضويه	تدخل الماده المعدنيه محل الماده العضويه	تدخل الماده المعدنيه محل الماده العضويه
الكائن دون ان تحل محله	الكائن دون ان تحل محله	الكائن دون ان تحل محله



س ٥: وضع ماذا يحدث في الحالات التالية

- ١- تحدث اندفاعات بركانية من الصهاره البازلتية فتتشكل جزر بركانية
- ٢- يتأخر الكائن الحي
- ٣- تحل المادة المعدنية محل المادة العضوية ويتحجر
- ٤- تتباعد الصفائح عن بعضها مكونه حيد المحيط
- ٥- تغوص احدي الصفائح تحت الاخرى مكونه غور المحيط

س ٦:

- ١- التطابق الهندسي لحواف القارات المتقابلة مثل تقارب الحدود الغربيه لقاره أفريقيا والحدود الشرقيه لقاره أمريكا الجنوبيه.
- ٢- وجود احافير مثل الميزوسورس متطابقه
- ٣- وجود صخور قديمه ذات بيئه ترسيبيه دافئه في مناطق تقع في المنطقه الباردة مما يدل علي انجرافها باتجاه المنطقه الباردة

س ٧:

- ١- فيل الماموث
- ...حفظ كامل للجسم بدفنه في الثلوج فحافظ علي اجزائه الصلبه واحشائه.
- ٢- الأصداف
- حفظ كامل للأجزاء الصلبه بينما تتحلل الانسجه
- ٣- أوراق النبات
- ..حفظ بالكربن حيث يدفن الكائن الحي بعد موته في الطين فتبقى اجزائه الصلبه الغنيه بالكربون.

س ٨:

عندما تدفن الكائنات الحيه مثل الحشرات في الطين فأنها تفقد موادها الطياره مثل النيتروجين والاكسجين والهيدروجين وتتحلل مادتها العضويه ويتبقى منها الكربون الذي يعكس شكلها الاصيليا

س ٩:

- ١- نظريه الصفائح التكتونيه للعالم توزيلسون .
- وجد تصدعات مشابهه للموجوده في قاع المحيط فقسم الغلاف الصخري الي صفائح تباعديه وتقاربيه مسؤوله عن بناء الجبال والثوران البركاني والنشاط الزلزالي
- ٢- حلقة النار
- حافه المحيط الهادي التي تنتشر فيها الزلازل والبراكين
- ٢- الطبعة :



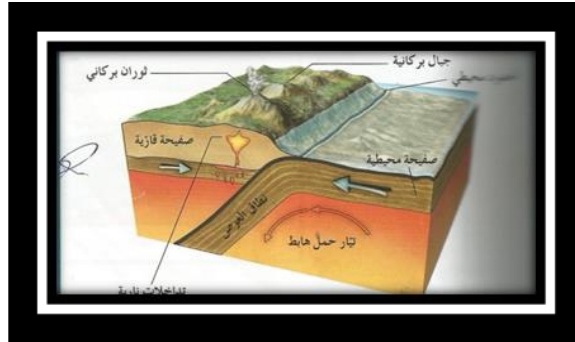
٣-

احافير تدل علي سابق وجود الكائن الحي وليس جزء منه مثل طبعه القدم

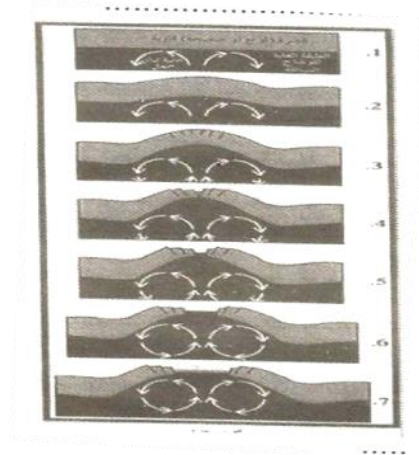
٤- القالب :

التحويف الذي يتركه الهيكل الصلب للكائن الحي بين الرواسب بحيث يعكس شكله الأصلي

س ١٠: اكم



س ١١ :



- ١- اثرت تيارات الحمل الصاعده علي طبقة اللبثوسفير فتقوست
- ٢- نتيجة لقوي الشد تحولت الصخور المقوسة الي صدوع عادية
- ٣- مع استمرار قوي الشد تباعدت هذه الصفائح
- عن بعضها فأندفع الصهير فأنجرفت القارات بعيدا
- عن بعضها ويتكون حيد المحيط

س ١٢ :

١- مصائد نفطيه

٢- حقل الروضتين عباره عن طيه مقعره

٤- الجبس والملح والفوسفات تستخرج من الطيات المقعره



س ١٣ .:

١- مصادد النفط

٢- خزانات صخرية للمياه الجوفية

س ١٤ : أختار الأجوبة الصحيحة :

١- طية مضجعة

٢- طية متمائلة

٣- طية مقلوبة

٤- طية غير متمائلة

٥- طية محدبة

٦- طية مقعرة

٧- الحائط العلوي

٨- رمية الفالق

٩- الحائط السفلي

١٠- سان أندرياس

١١- الشوائب أقدم

١٢- الشماليه الشرقيه

١٣- نشاط تيارات الحمل

١٤ الأثينوسفير

١٥- هاواي

١٦- العمر المطلق

١٧- التفحم

١٨- الترايلوبيت

١٩- زمن اللاحياة

٢٠- زمن الحياة المستترة

٢١- حقب الحياة القديمة

٢٢- عمر مطلق

٢٣- شبه توافق

٢٤- تخالفي

٢٥- نيكولاس سيتنو

٢٦- الأسيتيلين٢٧- لينتس٢٨- أمطارس ١٥: اكتب المصطلح العلمي المناسب

١- زاويه ميل الجناح

٢- قمه الطيه

٣- مستوي محوري

٤- طيه محدبه

٦- (الحياه القديمه)

٧- (عدم توافق زاوي)

٩- (..بؤره الزلزال.....)

١٠- (.....غور المحيط..)

١١- (....حيد المحيط.....)

١٢- (الأستبدال المعدني)

١٣- (..الطابع.....)

١٤- (....النموذج..)

١٥- (خط الكنتور)

١٦- (خريطه طبوغرافيه)

١٧- (النفط)

١٨- (الغاز الحر)

١٩- (نظريه لينتس)

٢٠- (..غطاء صخري....)

٢١- (..مسح جيولوجي.....)

٢٢- (..مسح جيوفيزيائي....)

٢٣- (..هجره النفط.....)

س ١٦: علل لما ياتي تعليلا علميا صحيحا١- لأنها تكونت نتيجة لقوى الشد المبذوله على الصخور٢- ..لأنه في العصر الكربوني انتشرت السرخسيات ودفنت بفعل الحركه الهرسينيهوفي العصر الجوراسي انتشرت المخروطيات ودفنت بفعل الحركه الألبيه وكلاهما كون رواسب الفحم.....



٣- لأن كل خط كنتور يقع علي ارتفاع محدد

٤. لأن الحرارة العالية الناتجة منها تسبب انصهار جزء من القشرة المحيطية فيقذف الصهير الي سطح الارض

فتتكون جزر بركانية

٥- ..لأنه يرسم في اتجاه معين قد امتداد أحدي الطبقات غير موجود في هذا الاتجاه.....

٦- لأنه قد ينقلب أوضاع بعض الطبقات بفعل الحركات الأرضية

٧- ..بسبب أحلال السيليكا محل المادة العضوية.

٨- بسبب الحركات الأرضية أو انخفاض مسامية صخور الخزان أو اختلاف الكثافة بين الماء والنفط

٩-بسبب الحركة الهورونية.....

١٠. لأن النفط له خاصية أستقطاب الضوء مثل المواد العضوية كما يحتوي علي النيتروجين واليورفيرين اللذان

يوجدان في المواد العضوية..

١١- ..حتى لا تحدث هجره عمودية للنفط.....

س ١٧: اشرح بإيجاز ما يلي :

١- نظريه الصفائح التكتونية للعالم توزويلسون .

وجد تصدعات مشابهه للموجوده في قاع المحيط فقسم الغلاف الصخري الي صفائح تباعديه وتقاربيه مسؤله

عن بناء الجبال والثوران البركاني والنشاط الزلزالي

٢- حلقة النار

حافه المحيط الهادي التي تنتشر فيها الزلازل والبراكين

٣- الطبعة :

احافير تدل علي سابق وجود الكائن الحي وليس جزء منه مثل طبعة القدم

٤- القالب :

التجويف الذي يتركه الهيكل الصلب للكائن الحي بين الرواسب بحيث يعكس شكله الأصلي

٥- مصيدة النفط

أماكن يتجمع فيها النفط وهي تراكيب جيولوجية تتوقف عنده هجرة النفط

٦- خط الكنتور

خط وهمي يحيط بالجسم ويضم نقاط علي ارتفاع محدد من سطح البحر

٧- نظريه الصفائح التكتونية للعالم توزويلسون .

وجد تصدعات مشابهه للموجوده في قاع المحيط فقسم الغلاف الصخري الي صفائح تباعديه وتقاربيه مسؤله

عن بناء الجبال والثوران البركاني والنشاط الزلزالي

٨- النفط الخفيف

لونه مخضر ووزنه النوعي منخفض ولزوجته منخفضة ويسمي نفط برافيني

٩- الطبعة :

احافير تدل علي سابق وجود الكائن الحي وليس جزء منه مثل طبعة القدم

١٠- القالب :

التجفيف الذي يتركه الهيكل الصلب للكائن الحي بين الرواسب بحيث يعكس شكله الأصلي

١١- مياه مقرونة

مياه تحتبس داخل الصخور أثناء تكونها

١٢- الغاز الطبيعي

خليط من مواد هيدروكربونية في حاله غازيه ويتكون من ثلاث غازات أساسيه ميثان وإيثان وبروبان

١٣- فترة نصف العمر

الوقت اللازم لتحلل نصف كمية الذرات للعنصر المشع

١٤- قانون تعاقب الطبقات .

في الصخور الرسوبيه تكون أي طبقه أحدث من التي أسفلها ما لم تتعرض لقوي أدت لتغير نظامها التتابعي

١٥ - مبدأ الشوائب الدخيلة

قطع صغيره تختلف عن الصخر الذي يحتويها وهي أقدم منه وتستخدم في تعيين العمر النسبي للصخور....

١٦- النظرية العضوية لنشأ النفط

..تحلل العوالق البحريه ودفنها تحت رواسب القاع تحت حراره عاليه وبكتريا لا هوائيه ومواد مشعه فيتحول لمواد

هيدروكربونيه.....

١٧- طين الحفر .

..مواد كيميائيه ممزوجه بالماء تكون سائل غليظ يضخ داخل أنابيب الحفر ثم يندفع من قاع البئر الي السطح

حامله معه الفتات الصخري.....



س ١٨ : قارن بين كل مما يأتي

وجه المقارنه	التشرب المعدني	التقحم
طريقه التآخر	<u>أضافة المواد المعدنية الي المواد العضويه</u> <u>للكائن بعد موته دون أن تحل محلها مثل تحجر</u> <u>الأشجار</u>	<u>دفن الكائن الحي في بيئه طينية فيفقد المواد</u> <u>الطيارهوييتقي الكربون مثل تكربن بعض أنواع</u> <u>النباتات</u>
	حيد المحيط	غور المحيط
طريقه التكوين	<u>بسبب تيارات الحمل الصاعده تتفلق قمتها</u> <u>بسبب قوي الشد فتتحول لصدوع عاديه</u>	<u>بسبب تقارب الصفائح من بعضها فتنزلق</u> <u>أحداهما تحت الاخرى</u>
	احافر الاثر	احافير مرشده
المفهوم	<u>تدل علي سابق وجود الكائن الحي مثل طبعه</u> <u>القدم</u>	<u>تتميز بمدي زمني قصير وانتشار جغرافي</u> <u>واسع ولا تتقيد ببيئه معينه</u>
	الاستبدال	التمعدن
طريقه الحدوث	<u>تحل المادهالمعدنيه محل المادهالعضويه</u>	<u>تدخل المادهالمعدنيه داخل انسجه الكائن دون</u> <u>ان تحل محله</u>
	حقب الحياة المتوسطه	حقب الحياة الحديثه
الحياة النباتية	أنتشار النباتات الزهرية معراة البذور والمخروطيات	النباتات الزهرية مغطاة البذور والحشائش والنباتات الحولية

س ١٩ :.تعمل علي تقارب الصفائح التكتونيه فتغمس احدى الصفائح تحت الاخرى مكونه غور المحيط فتتكون
جزر بركانيه مثل جزر اليابان.....

س ٢٠ :..تحول البحر الاحمر لمحيط - تحول الخليج العربي لمنطقه قاريه جبليه - انفصال
المنطقهالشرقيه لقاره افريقيا - اتساع المحيط الاطلسي

س ٢١ :

١- ..رصد التراكيب الجيولوجيه

٢- ..تحديد المناطق ذات الاهميهالاقتصاديه...

٣- ..تحديد المشاريع السكانيه....

٥- ..في التخطيط العسكري.....



س ٢٢:

- ١- مصائد نفطيه
- ٢- حقل الروضتين عبارته عن طيه مقعره
- ٣- الجبس والملح والفوسفات تستخرج من الطيات المقعره

س ٢٣:

- ١- مصائد للنفط
- ٢- خزانات صخريه للمياه الجوفيه

س ٢٤:

...اجراء تفجير في حفر اسطوانيه فنتولد اهتزازات ارضيه في باطن الارض علي شكل موجات سيزميه تقاس بجهاز

جيو فون.....

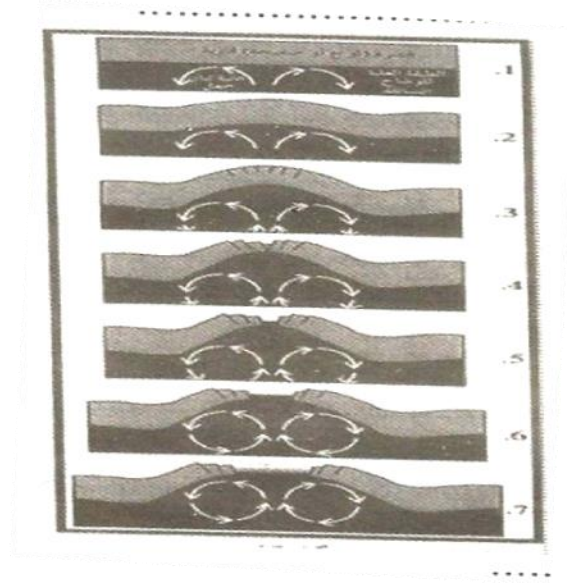
س ٢٥:

كميه الامطار المتساقطه - وجود كميه من ...كميها لقابله للذوبان في الصخور - سرعه حركه المياه في الصخور

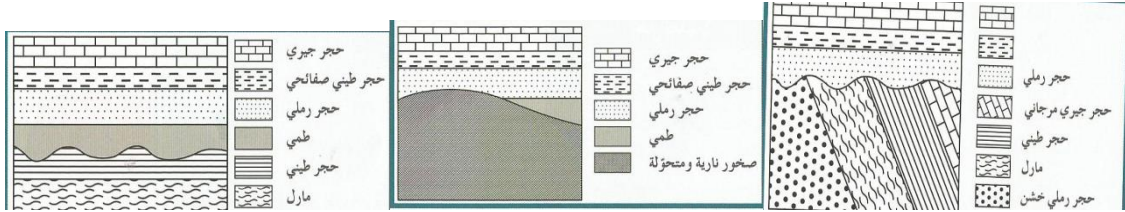
س ٢٦:



س ٢٧:



- ما نوع تيارات الحمل النشطة في الرسمالصاعده.....
- ٢- ما القوي التي تسببها نشاط هذه التيارات.....قوي شد.....
- ٣- ما نوع الصدوع التي تسببها حركه تيارات الحمل.....عاديه.....
- ٤- ماالمظهرالطبيعي الناتج عن هذا النشاط والذي يتكون في المرحلة الأخيرة...حيد المحيط.....
- س ٢٨ :



إنقطاعي

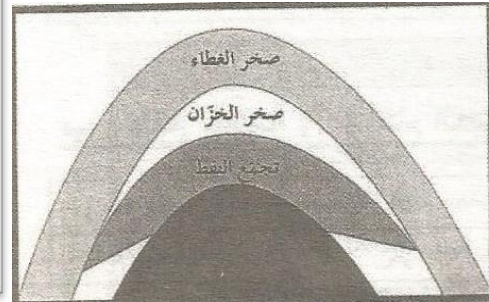
التخالفي

الزاوي

س ٢٩:



مصيصة قبة ملحية



مصيصة طية محدبة



مدرسة التميز النموذجية
(ابتدائي - متوسط - ثانوي)
الجهاز الفني التربوي

منصات التميز التعليمية

لزيارة منصة التميز التعليمية في اليوتيوب امسح الباركود التالي :



لزيارة منصة التميز التعليمية في تليجرام امسح الباركود الخاص بقناة كل فصل مما يلي :



الصف الرابع



الصف الثالث



الصف الثاني



الصف الأول



الصف التاسع



الصف الثامن



الصف السابع



الصف السادس



الصف الخامس



الصف الثاني عشر
أدبي



الصف الثاني عشر
علمي



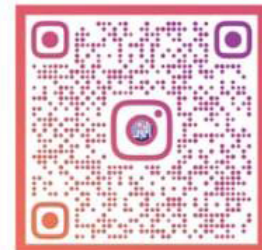
الصف الحادي عشر
علمي



الصف الحادي عشر
أدبي



الصف العاشر



لزيارة صفحتنا في تويتر

لزيارة صفحتنا في الإنستغرام