



مؤسسة الإمارات للتعليم المدرسي  
EMIRATES SCHOOLS ESTABLISHMENT

الصف السابع عام

الفصل الدراسي الثاني

مدرسة الجرف للتعليم الأساسي ح 2 بنين

2023 – 2024

مراجعة هيكل

مادة

عَنْ أَنَسٍ أَنَّ رَسُولَ اللَّهِ صَلَّى اللَّهُ عَلَيْهِ وَسَلَّمَ قَالَ :  
**اللَّهُمَّ لَا سَهْلَ إِلَّا مَا جَعَلْتَهُ سَهْلًا**  
**وَأَنْتَ تَجْعَلُ الْحَزْنَ سَهْلًا إِذَا شِئْتَ.**

صحيح ابن حبان 974 , انظر الصَّحِيحَة : 2886

الحزن : الصعب ضد السهل

الجدول الزمني لاختبار نهاية الفصل الدراسي الثاني للعام الدراسي 2023/2024م - (الصفوف السادس/السابع/الثامن) في المسارين العام والمتقدم - المدارس الحكومية والخاصة

Term 2 Exam Schedule for the Academic Year 2023/2024 - (Grades 6/7/8) General and Advanced Streams - Public & Private Schools

الفترة الزمنية للاختبار Exam Timing	المواد الدراسية - Subjects		التاريخ Date	اليوم Day
	الفترة الثانية / Session 2	الفترة الأولى / Session 1		
  الفترة الأولى: من 09:00 ص - 10:30 ص * الفترة الأولى: من 09:00 ص - 11:00 ص الفترة الثانية: من 10:30 ص - 11:30 ص  Session 1: From 09:00 am – 10:30 am * Session 1: From 09:00 am – 11:00 am Session 2: From 10:30 am – 11:30 am	تسليم المهام والمشاريع النهائية لمواد المجموعة B Submission of assignments and final projects for Group B subjects		04-07/03/2024	الإثنين – الخميس Monday – Thursday
	الرياضيات (الجزء الإلكتروني) Mathematics (Electronic)	الرياضيات (الجزء الكتابي) Mathematics (Paper Based)	13/03/2024	الأربعاء Wednesday
	اللغة الإنجليزية (القراءة - إلكتروني) English Language (Reading – Electronic)	اللغة الإنجليزية (الجزء الكتابي - ورقي) English Language (Writing Part – Paper Based)	14/03/2024	الخميس Thursday
	العلوم (الجزء الإلكتروني) Science (Electronic)	العلوم (الجزء الكتابي) Science (Paper Based)	18/03/2024	الإثنين Monday
	اللغة العربية (القراءة - إلكتروني) Arabic Language (Reading - Electronic)	اللغة العربية (الجزء الكتابي - ورقي) Arabic Language (Writing Part - Paper Based)	19/03/2024	الثلاثاء Tuesday
	-	* الدراسات الاجتماعية * Social Studies	20/03/2024	الأربعاء Wednesday
	-	* التربية الإسلامية * Islamic Education	21/03/2024	الخميس Thursday

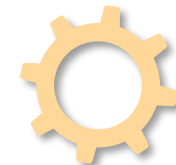


## الدراسات الإجتماعية

- ❖ قراءة الفقرة وفهم الفكرة الرئيسة والعناصر والحقائق الواردة بها قبل الإجابة على الأسئلة الواردة عليها
- ❖ قد يرد سؤال على النص يعتمد على فهم النص وبالتالي استخلاص الإجابة بحساب نسبة حسابية من الأرقام أو ارتباط الإجابة بمعلومات عامة مرتبطة بالنص
- ❖ سؤال الخريطة ضرورة دراسة الخريطة وتحديد (عنوان الخريطة – الجهات الأصلية على الخريطة – الرموز الواردة بها) لأن الإجابات على سؤال الخريطة غالباً ترتبط بذلك
- ❖ إذا ورد صورة معلوماتية ضرورة قراءة البيانات والحقائق الواردة بفهم لأن الإجابات غالباً تعتمد على فهم الرسم أو الصورة واستخلاص حقائق ومعلومات ومصدر المعلومات



مراجعة هيكل سابع



الدراسات الإجتماعية

مقروء	مصادر المعلومات الجغرافية الحديثة	يناقش مصادر المعلومات الجغرافية الحديثة	1
			2
			3
			4
			5

1\_ خصص رئيس الدولة صاحب السمو الشيخ محمد بن زايد -حفظه الله ورعاه- 3 مليون درهم دعم لقطاع الفضاء

2020 -  
2022 -  
2021 -  
2023 -

2\_ متي تم تصنيع و إطلاق القمر الصناعي خليفة سات بأيدى وخبرات إماراتية

2017 -  
2019 -  
2018 -  
2020 -  
3\_ تم إطلاق البرنامج الوطني للفضاء  
2014 -  
2016 -  
2015 -  
2017 -

4\_ تم إنشاء أول وكالة فضاء إماراتية عربية

2013 -  
2015 -  
2014 -  
2016 -

5\_ في أي عام حظ أول إماراتى عربي قدماه علي محطة الفضاء الدولية منذ إنشائها ( هزاع المنصوري ) .

2017 -  
2019 -  
2018 -  
2020 -

2022

3 مليار درهم خصصهم  
رئيس الإمارات الشيخ  
محمد بن زايد آل نهيان  
كرأس مال لصندوق دعم  
قطاع الفضاء

2020 - 2021

إطلاق مسبار الأمل  
بنجاح إلى كوكب  
المريخ ودخوله إلى  
المسار حول الكوكب  
الأحمر

2019

أول إماراتي وعربي تحط  
قدماه على محطة الفضاء  
الدولية منذ إنشائها  
«هزاع المنصوري»

الإمارات تسبح في الفضاء

إنجازات عربية غير مسبقة تعانق السماء

2018

تصنيع وإطلاق  
القمر الاصطناعي  
«خليفة سات»  
بأيدى وخبرات  
إماراتية

2017

إطلاق البرنامج الوطني  
للفضاء لإعداد رواد  
فضاء إماراتيين

2014

إنشاء أول وكالة فضاء عربية  
لتنظيم وتطوير صناعة الفضاء  
«وكالة الإمارات للفضاء»



@so\_aldar



@so\_aldar



@so\_aldar



@so\_aldar



مقروء	مصادر المعلومات الجغرافية الحديثة	يناقش مصادر المعلومات الجغرافية الحديثة
-------	--------------------------------------	---

اقرأ النص ثم اجب عن الأسئلة

من أهم مصادر المعلومات الجغرافية التقليدية التي تقدم نظرة شاملة على العالم

- الأقمار الصناعية A)
- الخرائط B)
- نظم المعلومات الجغرافية C)
- تطبيقات الهواتف الذكية D)

مصادر المعلومات الجغرافية الحديثة: رحلة عبر عالم التكنولوجيا لطالما ارتبطت المعلومات الجغرافية بالتضاريس والحدود والمواقع على سطح الأرض. لكن مع تقدم التكنولوجيا، تطورت مصادر هذه المعلومات بشكل هائل، لتصبح أكثر تنوعاً وسهولة في الوصول.

أولاً: مصادر المعلومات الجغرافية التقليدية:

الخرائط: تُعدّ خرائط الأطالس والكرات الأرضية: تُقدم هذه المصادر نظرة شاملة على العالم، مع معلومات عن الدول والمدن والمناطق المختلفة

نمط من أقدم مصادر المعلومات الجغرافية، حيث تُقدم تمثيلاً بصرياً للمواقع على سطح الأرض. المعاجم وإرشادات السفر: تُقدم معلومات تفصيلية عن أماكن معينة، مثل المعالم السياحية ووسائل النقل والإقامة.

ثانياً: مصادر المعلومات الجغرافية الحديثة:

تُعدّ من أهم مصادر المعلومات الجغرافية الحديثة، حيث تُستخدم لتحليل (GIS نظم المعلومات الجغرافية) البيانات المكانية وإنشاء الخرائط التفاعلية.

صور الأقمار الصناعية: تُقدم صوراً عالية الدقة للأرض من الفضاء، مما يُساعد في دراسة التغيرات الجغرافية ورصد الظواهر الطبيعية.

معلومات جغرافية حية، مثل اتجاهات Google - Waze تطبيقات الهواتف الذكية: تُقدم تطبيقات مثل خرائط المرور وأماكن تواجد الخدمات المختلفة.

google Earth , مواقع الويب: تُقدم العديد من المواقع الإلكترونية معلومات جغرافية شاملة مثل ويكيبيديا .



مقروء

مصادر المعلومات  
الجغرافية الحديثة

يناقش مصادر المعلومات الجغرافية الحديثة

اقرأ النص ثم اجب عن الأسئلة

ما الفائدة الرئيسية لتطبيقات الهواتف الذكية في نظم المعلومات الجغرافية مثل

- Google Maps – Waze

- عرض معلومات تاريخية A)

- توجيه المستخدمين إلى المهام اليومية B)

- تقديم اتجاهات المرور ومواقع الخدمات C)

- بث الأحداث الرياضية المباشرة D)

مصادر المعلومات الجغرافية الحديثة: رحلة عبر عالم التكنولوجيا

لطالما ارتبطت المعلومات الجغرافية بالتضاريس والحدود والمواقع على سطح الأرض. لكن مع تقدم التكنولوجيا، تطورت مصادر هذه المعلومات بشكل هائل، لتصبح أكثر تنوعًا وسهولة في الوصول.

أولاً: مصادر المعلومات الجغرافية التقليدية:

الخرائط: تُعدّ خرائط الأطالس والكرات الأرضية: تُقدم هذه المصادر نظرة شاملة على العالم، مع معلومات عن الدول والمدن والمناطق المختلفة

نمط من أقدم مصادر المعلومات الجغرافية، حيث تُقدم تمثيلاً بصرياً للمواقع على سطح الأرض.

المعاجم وإرشادات السفر: تُقدم معلومات تفصيلية عن أماكن معينة، مثل المعالم السياحية ووسائل النقل والإقامة. ثانياً: مصادر المعلومات الجغرافية الحديثة:

تُعدّ من أهم مصادر المعلومات الجغرافية الحديثة، حيث تُستخدم لتحليل (GIS نظم المعلومات الجغرافية) البيانات المكانية وإنشاء الخرائط التفاعلية.

صور الأقمار الصناعية: تُقدم صوراً عالية الدقة للأرض من الفضاء، مما يُساعد في دراسة التغيرات الجغرافية ورصد الظواهر الطبيعية.

معلومات جغرافية حية، مثل اتجاهات Google - Waze تطبيقات الهواتف الذكية: تُقدم تطبيقات مثل خرائط المرور وأماكن تواجد الخدمات المختلفة.

google Earth , مواقع الويب: تُقدم العديد من المواقع الإلكترونية معلومات جغرافية شاملة مثل ويكيبيديا .

مقروء	مصادر المعلومات الجغرافية الحديثة	يناقش مصادر المعلومات الجغرافية الحديثة
-------	--------------------------------------	---

اقرأ النص ثم اجب عن الأسئلة

ما الفرق الرئيسي بين الخرائط الإلكترونية والكرات الأرضية ؟

- التصوير الفوتوغرافي A)

- التحكم بالجغرافيا B)

- العمق والارتفاع C)

- العرض والتفاصيل D)

مصادر المعلومات الجغرافية الحديثة: رحلة عبر عالم التكنولوجيا لطالما ارتبطت المعلومات الجغرافية بالتضاريس والحدود والمواقع على سطح الأرض. لكن مع تقدم التكنولوجيا، تطورت مصادر هذه المعلومات بشكل هائل، لتصبح أكثر تنوعًا وسهولة في الوصول.

أولاً: مصادر المعلومات الجغرافية التقليدية:

الخرائط: تُعدّ خرائط الأطالس والكرات الأرضية: تُقدم هذه المصادر نظرة شاملة على العالم، مع معلومات عن الدول والمدن والمناطق المختلفة

نمط من أقدم مصادر المعلومات الجغرافية، حيث تُقدم تمثيلاً بصرياً للمواقع على سطح الأرض. المعاجم وإرشادات السفر: تُقدم معلومات تفصيلية عن أماكن معينة، مثل المعالم السياحية ووسائل النقل والإقامة.

ثانياً: مصادر المعلومات الجغرافية الحديثة:

تُعدّ من أهم مصادر المعلومات الجغرافية الحديثة، حيث تُستخدم لتحليل (GIS نظم المعلومات الجغرافية) البيانات المكانية وإنشاء الخرائط التفاعلية.

صور الأقمار الصناعية: تُقدم صوراً عالية الدقة للأرض من الفضاء، مما يُساعد في دراسة التغيرات الجغرافية ورصد الظواهر الطبيعية.

معلومات جغرافية حية، مثل اتجاهات Google - Waze تطبيقات الهواتف الذكية: تُقدم تطبيقات مثل خرائط المرور وأماكن تواجد الخدمات المختلفة.

google Earth , مواقع الويب: تُقدم العديد من المواقع الإلكترونية معلومات جغرافية شاملة مثل ويكيبيديا .

مقروء	مصادر المعلومات الجغرافية الحديثة	يناقش مصادر المعلومات الجغرافية الحديثة
-------	--------------------------------------	---

اقرأ النص ثم اجب عن الأسئلة

ما دور صور الأقمار الصناعية في دراسة  
التغيرات الجغرافية ورصد الظواهر الطبيعية ؟

- تقديم صور للمناظر الطبيعية فقط A)
- توفير بيانات تاريخية فقط B)
- تقديم صورًا عالية الدقة للأرض C)
- توفير تحليلات اقتصادية D)

مصادر المعلومات الجغرافية الحديثة: رحلة عبر عالم التكنولوجيا  
لطالما ارتبطت المعلومات الجغرافية بالتضاريس والحدود والمواقع على سطح الأرض. لكن مع تقدم التكنولوجيا، تطورت مصادر هذه المعلومات بشكل هائل، لتصبح أكثر تنوعًا وسهولة في الوصول.  
أولاً: مصادر المعلومات الجغرافية التقليدية:  
الخرائط: تُعدّ خرائط الأطالس والكرات الأرضية: تُقدم هذه المصادر نظرة شاملة على العالم، مع معلومات عن الدول والمدن والمناطق المختلفة  
نمط من أقدم مصادر المعلومات الجغرافية، حيث تُقدم تمثيلًا بصريًا للمواقع على سطح الأرض.  
المعاجم وإرشادات السفر: تُقدم معلومات تفصيلية عن أماكن معينة، مثل المعالم السياحية ووسائل النقل والإقامة.  
ثانيًا: مصادر المعلومات الجغرافية الحديثة:  
تُعدّ من أهم مصادر المعلومات الجغرافية الحديثة، حيث تُستخدم لتحليل (GIS نظم المعلومات الجغرافية )  
البيانات المكانية وإنشاء الخرائط التفاعلية.  
صور الأقمار الصناعية: تُقدم صورًا عالية الدقة للأرض من الفضاء، مما يُساعد في دراسة التغيرات الجغرافية ورصد الظواهر الطبيعية.  
معلومات جغرافية حية، مثل اتجاهات Google - Waze تطبيقات الهواتف الذكية: تُقدم تطبيقات مثل خرائط المرور وأماكن تواجد الخدمات المختلفة.  
google Earth , مواقع الويب: تُقدم العديد من المواقع الإلكترونية معلومات جغرافية شاملة مثل ويكيبيديا .

مقروء	مصادر المعلومات الجغرافية الحديثة	يناقش مصادر المعلومات الجغرافية الحديثة
-------	--------------------------------------	---

اقرأ النص ثم اجب عن الأسئلة

ما هي وظيفة نظم المعلومات الجغرافية (GIS)؟

- تحليل البيانات المكانية وإنشاء الخرائط التفاعلية A)
- تقديم النصائح السياحية B)
- رصد الأخبار العالمية C)
- توفير خدمات التنقل العام D)

مصادر المعلومات الجغرافية الحديثة: رحلة عبر عالم التكنولوجيا لطالما ارتبطت المعلومات الجغرافية بالتضاريس والحدود والمواقع على سطح الأرض. لكن مع تقدم التكنولوجيا، تطورت مصادر هذه المعلومات بشكل هائل، لتصبح أكثر تنوعًا وسهولة في الوصول.

أولاً: مصادر المعلومات الجغرافية التقليدية:

الخرائط: تُعدّ خرائط الأطالس والكرات الأرضية: تُقدم هذه المصادر نظرة شاملة على العالم، مع معلومات عن الدول والمدن والمناطق المختلفة

نمط من أقدم مصادر المعلومات الجغرافية، حيث تُقدم تمثيلاً بصرياً للمواقع على سطح الأرض. المعاجم وإرشادات السفر: تُقدم معلومات تفصيلية عن أماكن معينة، مثل المعالم السياحية ووسائل النقل والإقامة.

ثانياً: مصادر المعلومات الجغرافية الحديثة:

تُعدّ من أهم مصادر المعلومات الجغرافية الحديثة، حيث تُستخدم لتحليل (GIS نظم المعلومات الجغرافية) البيانات المكانية وإنشاء الخرائط التفاعلية.

صور الأقمار الصناعية: تُقدم صوراً عالية الدقة للأرض من الفضاء، مما يُساعد في دراسة التغيرات الجغرافية ورصد الظواهر الطبيعية.

معلومات جغرافية حية، مثل اتجاهات Google - Waze تطبيقات الهواتف الذكية: تُقدم تطبيقات مثل خرائط المرور وأماكن تواجد الخدمات المختلفة.

google Earth , مواقع الويب: تُقدم العديد من المواقع الإلكترونية معلومات جغرافية شاملة مثل ويكيبيديا .





# «خليفة سات» أول قمر صناعي يصنّع في الإمارات

www.al-ain.com  
2018-2019



بالشراكة مع

شركة ميتسوبيشي  
للصناعات الثقيلة المحدودة



على متن  
الصاروخ  
(H-IIA)

منظمة استكشاف الفضاء  
اليابانية (جاسا)



موقع  
الإطلاق

المحطة الأرضية  
في مركز  
تانيجاشيما  
الفضائي

الموعد

29 أكتوبر 2018  
الساعة 8 صباحا  
(بتوقيت الإمارات)

فترة الإطلاق

20-15 دقيقة

<https://mbrsc.ae/khalifasat>  
<https://twitter.com/MBRSpaceCentre>  
<https://www.youtube.com/user/DXBEIAST>

بث  
مباشر



1\_ هو أول قمر صناعي بأيادي وطنية يصنع في الإمارات .

- خليفة سات

- نايل سات

2\_ تم إنطلاق القمر الاصطناعي من مركز

- الفضائي الألماني  
- مكتب الفضاء المجري

3\_ تم إنطلاق القمر الصناعي خليفة سات في عام

2016 -  
2018 -  
2017 -  
2019 -

4\_ تتراوح فترة الإطلاق بين ..... دقيقة

25-30 -  
5-10 -  
20-15 -  
40-45 -

5\_ يطلق علي منظمة استكشاف الفضاء اليابانية

- جاسا  
- ناسا  
- روسكوزموس  
- أيريراغ

ثالثًا: ميزات مصادر المعلومات الجغرافية الحديثة :

الدقة : تتميز المعلومات الجغرافية الحديثة بدقة عالية، خاصةً مع استخدام تقنيات مثل •  
التحديث المستمر: يتم تحديث هذه المعلومات بشكل دوري، مما يضمن حصولك على أحدث •  
البيانات.

السهولة في الوصول: يمكنك الوصول إلى هذه المعلومات بسهولة من خلال الإنترنت أو •  
تطبيقات الهواتف الذكية.

التفاعلية: تُقدم بعض مصادر المعلومات الجغرافية الحديثة تجارب تفاعلية، مثل الخرائط •  
ثلاثية الأبعاد.

رابعًا: تطبيقات مصادر المعلومات الجغرافية الحديثة :

التخطيط الحضري: تُستخدم المعلومات الجغرافية في تخطيط المدن وتطوير البنية التحتية. •  
إدارة الكوارث: تُستخدم في رصد الكوارث الطبيعية والتنبؤ بها، وتقديم المساعدة •  
للمنكوبين.

الأعمال التجارية: تُستخدم في تحليل السوق وتحديد المواقع المناسبة للمشاريع التجارية. •  
العلوم والبحوث: تُستخدم في دراسة الظواهر الجغرافية والبيئية. •  
خامسًا: مستقبل المعلومات الجغرافية:

مع تطور التكنولوجيا، من المتوقع أن تصبح المعلومات الجغرافية أكثر دقة وسهولة في •  
الوصول. كما ستظهر تطبيقات جديدة لهذه المعلومات في مختلف المجالات، مثل التعليم •  
والطب والترفيه.

اقرأ النص ثم اجب عن الأسئلة

ما هي إحدى ميزات المعلومات  
الجغرافية الحديثة وصفتها الدقة ؟

- انخرط المشاهدين في تفاصيل البيانات (A)

- تمييز البيانات القديمة عن البيانات الحديثة (B)

- دقة عالية في المعلومات الجغرافية (C)

- تحسين جودة الصور الجغرافية (D)

ثالثًا: ميزات مصادر المعلومات الجغرافية الحديثة :

الدقة : تتميز المعلومات الجغرافية الحديثة بدقة عالية، خاصةً مع استخدام تقنيات مثل •  
التحديث المستمر: يتم تحديث هذه المعلومات بشكل دوري، مما يضمن حصولك على أحدث •  
البيانات.

السهولة في الوصول: يمكنك الوصول إلى هذه المعلومات بسهولة من خلال الإنترنت أو •  
تطبيقات الهواتف الذكية.

التفاعلية: تُقدم بعض مصادر المعلومات الجغرافية الحديثة تجارب تفاعلية، مثل الخرائط •  
ثلاثية الأبعاد.

رابعًا: تطبيقات مصادر المعلومات الجغرافية الحديثة :

التخطيط الحضري: تُستخدم المعلومات الجغرافية في تخطيط المدن وتطوير البنية التحتية. •  
إدارة الكوارث: تُستخدم في رصد الكوارث الطبيعية والتنبؤ بها، وتقديم المساعدة •  
للمنكوبين.

الأعمال التجارية: تُستخدم في تحليل السوق وتحديد المواقع المناسبة للمشاريع التجارية. •  
العلوم والبحوث: تُستخدم في دراسة الظواهر الجغرافية والبيئية. •  
خامسًا: مستقبل المعلومات الجغرافية:

مع تطور التكنولوجيا، من المتوقع أن تصبح المعلومات الجغرافية أكثر دقة وسهولة في •  
الوصول. كما ستظهر تطبيقات جديدة لهذه المعلومات في مختلف المجالات، مثل التعليم •  
والطب والترفيه.

اقرأ النص ثم اجب عن الأسئلة

ما الميزة المهمة التي تتمتع بها  
المعلومات الجغرافية الحديثة من  
خلال التحديث المستمر ؟

- التحليل البطئ للبيانات A)

- إعادة استخدام البيانات القديمة B)

- تحديث دوري للبيانات C)

- تحسين الخرائط الورقية D)

اقرأ النص ثم اجب عن الأسئلة

## ما المعلومة الصحيحة حول سهولة الوصول إلى المعلومات الجغرافية الحديثة ؟

ثالثًا: ميزات مصادر المعلومات الجغرافية الحديثة :

- الدقة : تتميز المعلومات الجغرافية الحديثة بدقة عالية، خاصةً مع استخدام تقنيات مثل.
- التحديث المستمر: يتم تحديث هذه المعلومات بشكل دوري، مما يضمن حصولك على أحدث البيانات.
- السهولة في الوصول: يمكنك الوصول إلى هذه المعلومات بسهولة من خلال الإنترنت أو تطبيقات الهواتف الذكية.
- التفاعلية: تُقدم بعض مصادر المعلومات الجغرافية الحديثة تجارب تفاعلية، مثل الخرائط ثلاثية الأبعاد.

رابعًا: تطبيقات مصادر المعلومات الجغرافية الحديثة :

- التخطيط الحضري: تُستخدم المعلومات الجغرافية في تخطيط المدن وتطوير البنية التحتية.
- إدارة الكوارث: تُستخدم في رصد الكوارث الطبيعية والتنبؤ بها، وتقديم المساعدة للمنكوبين.

- الأعمال التجارية: تُستخدم في تحليل السوق وتحديد المواقع المناسبة للمشاريع التجارية.
- العلوم والبحوث: تُستخدم في دراسة الظواهر الجغرافية والبيئية.
- خامسًا: مستقبل المعلومات الجغرافية:

مع تطور التكنولوجيا، من المتوقع أن تصبح المعلومات الجغرافية أكثر دقة وسهولة في الوصول. كما ستظهر تطبيقات جديدة لهذه المعلومات في مختلف المجالات، مثل التعليم والطب والترفيه.

- يمكن الوصول إليها فقط من خلال المكتبة A)
- تتوفر عبر الإنترنت وتطبيقات الهواتف الذكية B)
- تتطلب تسجيلًا مسبقًا للاطلاع عليها C)
- تعتمد على شبكة الواي فاي المحلية D)



اقرأ النص ثم اجب عن الأسئلة

ما الاستخدام الذي يُشار إليه بشكل عام في تطبيقات نظم المعلومات الجغرافية الحديثة لتطوير البنية التحتية ؟

- التحليل الإحصائي للبيانات A)
- تقدير المخاطر البيئية B)
- تحليل الحركة السكانية C)
- تخطيط المدن والبنية التحتية D)

ثالثًا: ميزات مصادر المعلومات الجغرافية الحديثة :

- الدقة : تتميز المعلومات الجغرافية الحديثة بدقة عالية، خاصةً مع استخدام تقنيات مثل.
- التحديث المستمر: يتم تحديث هذه المعلومات بشكل دوري، مما يضمن حصولك على أحدث البيانات.
- السهولة في الوصول: يمكنك الوصول إلى هذه المعلومات بسهولة من خلال الإنترنت أو تطبيقات الهواتف الذكية.
- التفاعلية: تُقدم بعض مصادر المعلومات الجغرافية الحديثة تجارب تفاعلية، مثل الخرائط ثلاثية الأبعاد.

رابعًا: تطبيقات مصادر المعلومات الجغرافية الحديثة :

- التخطيط الحضري: تُستخدم المعلومات الجغرافية في تخطيط المدن وتطوير البنية التحتية.
- إدارة الكوارث: تُستخدم في رصد الكوارث الطبيعية والتنبؤ بها، وتقديم المساعدة للمنكوبين.
- الأعمال التجارية: تُستخدم في تحليل السوق وتحديد المواقع المناسبة للمشاريع التجارية.
- العلوم والبحوث: تُستخدم في دراسة الظواهر الجغرافية والبيئية.
- خامسًا: مستقبل المعلومات الجغرافية:
- مع تطور التكنولوجيا، من المتوقع أن تصبح المعلومات الجغرافية أكثر دقة وسهولة في الوصول. كما ستظهر تطبيقات جديدة لهذه المعلومات في مختلف المجالات، مثل التعليم والطب والترفيه.

اقرأ النص ثم اجب عن الأسئلة

ما التوقعات المستقبلية بالنسبة  
للمعلومات الجغرافية مع التطور  
التكنولوجي ؟

- تقليل الدقة والوصولية A)

- زيادة الاتساق والدقة B)

- توقعات غامضة وغير معروفة C)

- تصبح أكثر دقة ويظهر تطبيقات جديدة D)  
لها في المجالات المختلفة

ثالثًا: ميزات مصادر المعلومات الجغرافية الحديثة :

الدقة : تتميز المعلومات الجغرافية الحديثة بدقة عالية، خاصةً مع استخدام تقنيات مثل •  
التحديث المستمر: يتم تحديث هذه المعلومات بشكل دوري، مما يضمن حصولك على أحدث •  
البيانات.

السهولة في الوصول: يمكنك الوصول إلى هذه المعلومات بسهولة من خلال الإنترنت أو •  
تطبيقات الهواتف الذكية.

التفاعلية: تُقدم بعض مصادر المعلومات الجغرافية الحديثة تجارب تفاعلية، مثل الخرائط •  
ثلاثية الأبعاد.

رابعًا: تطبيقات مصادر المعلومات الجغرافية الحديثة :

التخطيط الحضري: تُستخدم المعلومات الجغرافية في تخطيط المدن وتطوير البنية التحتية. •  
إدارة الكوارث: تُستخدم في رصد الكوارث الطبيعية والتنبؤ بها، وتقديم المساعدة •  
للمنكوبين.

الأعمال التجارية: تُستخدم في تحليل السوق وتحديد المواقع المناسبة للمشاريع التجارية. •  
العلوم والبحوث: تُستخدم في دراسة الظواهر الجغرافية والبيئية. •  
خامسًا: مستقبل المعلومات الجغرافية:

مع تطور التكنولوجيا، من المتوقع أن تصبح المعلومات الجغرافية أكثر دقة وسهولة في  
الوصول. كما ستظهر تطبيقات جديدة لهذه المعلومات في مختلف المجالات، مثل التعليم  
والطب والترفيه.

## 5 أرقام قياسية في مهمة مسبار الأمل إلى المريخ

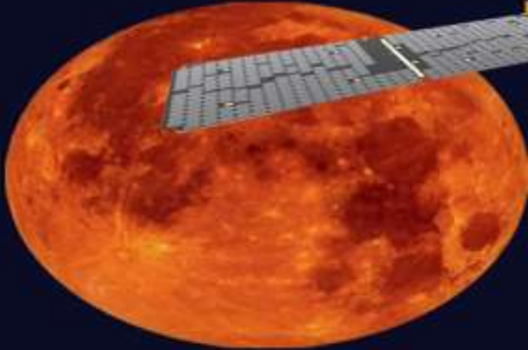
الوقت الذي استغرقه الإعداد  
لهذه المهمة، في حين تحتاج  
مهمة مثلها إلى تطوير  
يستغرق 10 سنوات.

6 سنوات

200

مليون دولار

تكلفة المسبار، وتعد  
أقل من مثيلاتها  
عالمياً بفضل كفاءة  
فريق العمل من  
الكوادر الإماراتية  
الوطنية.



66

قطعة

عدد قطع  
المسبار التي تم  
تصنيعها داخل  
الإمارات.

الإمارات

الدولة الثالثة التي  
تصل لمدار المريخ  
من أول مرة.

نسبة مشاركة النساء في المشروع، وهو  
رقم قياسي عالمي في مثل هذه  
المشروعات الفضائية.

34%

1\_ تم إنطلاق مسبار الأمل في مهمة إلى كوكب .

- المشتري

- أورانوس

- المريخ

- الزهرة

2\_ تعد دولة الإمارات العربية المتحدة الدولة .....  
التي تصل لمدار المريخ من أول مرة

- الثالثة

- الرابعة

- الخامسة

- السادسة

3\_ تعبر عن نسبة مشاركة النساء في المشروع

- 66 %

- 22 %

- 45 %

- 34 %

4\_ تعد تكلفة مسبار الأمل 200 مليون

- درهم

- دولار

- دينار

- يورو

5\_ كم من الوقت استغرق للإعداد لهذه المهمة

- 5 سنوات

- 4 سنوات

- 3 سنوات

- 6 سنوات

6

7

8

9

10

يتعرف الخصائص الطبيعية والبشرية لدولة الإمارات العربية المتحدة

دراسة إقليمية لدولة  
الإمارات العربية المتحدة

معلوماتي / مقروء



## 1\_ يحد دولة الإمارات العربية المتحدة غربا

- قطر
- سلطنة عمان
- اليمن
- الخليج العربي

## 2\_ يحد دولة الإمارات العربية المتحدة جنوبا

- السعودية
- باكستان
- مضيق هرمز
- الخليج العربي

## 3\_ يحد دولة الإمارات العربية المتحدة شمالا

- السودان
- اليمن
- السعودية
- الخليج العربي

## 4\_ تعد أكبر إمارات الدولة وعاصمتها السياسية

- أبو ظبي
- الشارقة
- دبي
- عجمان

## 5\_ تتكون دولة الإمارات العربية المتحدة من .... إمارات

- 6 -
- 7 -
- 8 -
- 9 -



1\_ يُستخدم للإشارة إلى المياه، مثل الأنهار والبحيرات والمحيطات

- اللون الأخضر
- اللون الأزرق
- اللون الأصفر
- اللون البني

2\_ يرمز إلى المناطق النباتية مثل الغابات والحدائق

- اللون الأخضر
- اللون الأزرق
- اللون الأصفر
- اللون البني

3\_ يُستخدم لتوضيح الارتفاعات مثل الجبال

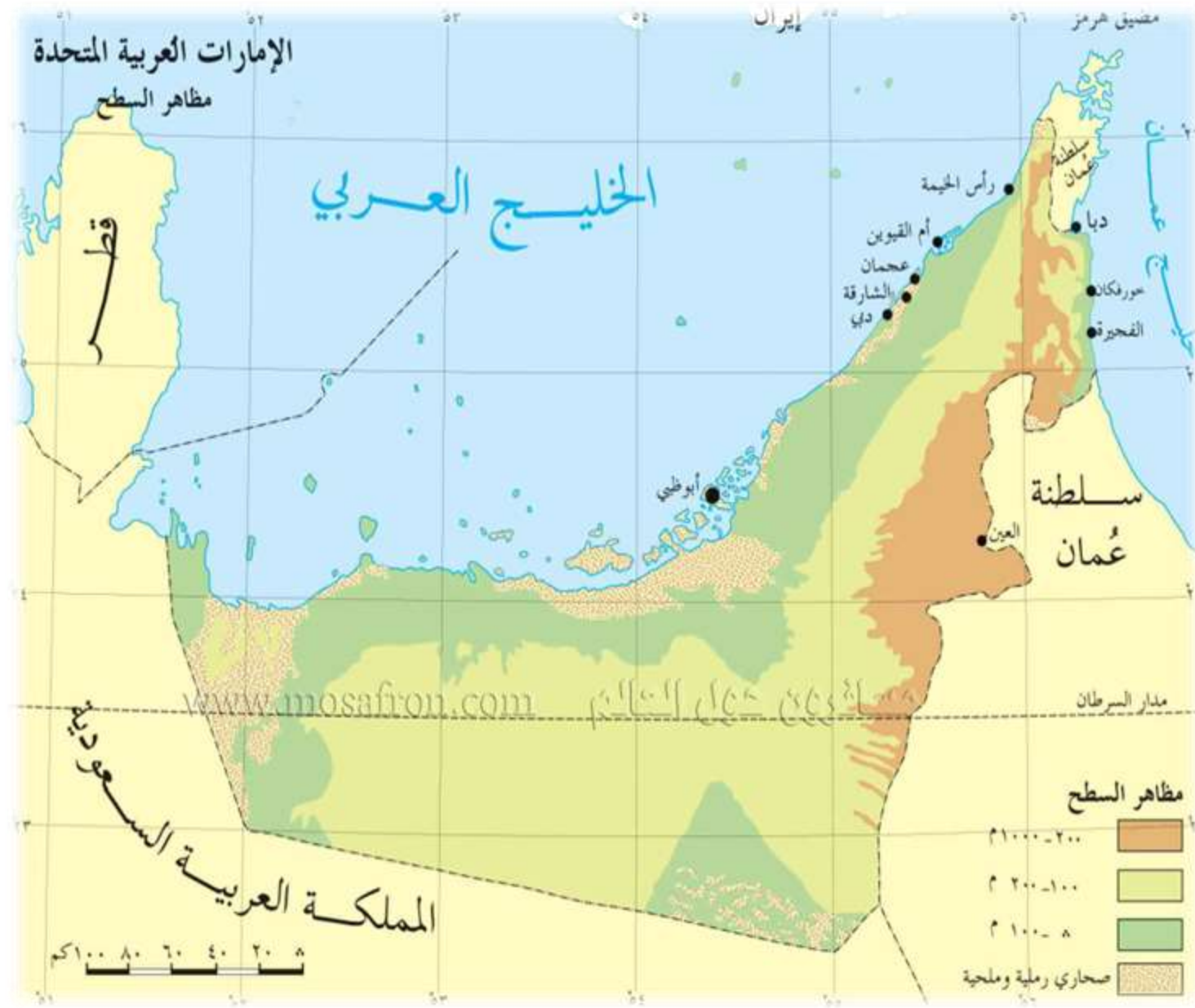
- اللون الأخضر
- اللون الأزرق
- اللون الأصفر
- اللون البني

4\_ أحد دوائر العرض الخمس الرئيسية التي تظهر في الخريطة ويمر بدولة الإمارات العربية المتحدة

- مدار الجدى
- خط الإستواء
- مدار السرطان
- الدائرة القطبية الشمالية

5\_ مضيق يفصل بين الخليج العربي وخليج عمان

- مضيق هرمز
- مضيق جبل طارق
- مضيق باب المندب
- قناة السويس



الخصائص الطبيعية والبشرية في دولة الإمارات العربية المتحدة  
الخصائص الطبيعية:

الموقع الجغرافي: تقع دولة الإمارات العربية المتحدة في جنوب شرق شبه الجزيرة العربية على الخليج العربي، وتحدها المملكة العربية السعودية من الغرب والجنوب، وسلطنة عمان من الشرق.  
المساحة: تبلغ مساحة الدولة 83,600 كيلومتر مربع. التضاريس: تتميز الدولة بتنوع تضاريسها، حيث تشمل الصحراء الرملية، والجبال، والوديان، والسواحل. المناخ: مناخ الدولة حار وجاف، مع شتاء معتدل وصيف حار. الثروات الطبيعية: تتمتع الدولة بثروات طبيعية غنية، أهمها النفط والغاز الطبيعي.  
الخصائص البشرية:

السكان: يبلغ عدد سكان الدولة 9.8 مليون نسمة، يشكل المواطنون الإماراتيون 11.4% فقط من السكان.  
اللغات: اللغة العربية هي اللغة الرسمية للدولة، وتنتشر اللغة الإنجليزية بشكل واسع.  
الدين: الدين الإسلامي هو الدين الرسمي للدولة، مع وجود أقليات من المسيحيين والهندوس وغيرهم.  
الاقتصاد: يعتمد اقتصاد الدولة على النفط والغاز الطبيعي، إلا أن هناك جهوداً حثيثة لتنويع الاقتصاد.  
التعليم: التعليم في الدولة مجاني وإلزامي حتى سن 18 عاماً. الصحة: تتمتع الدولة بنظام رعاية صحية متقدم.

التحديات: ندرة المياه: تواجه الدولة تحدياً كبيراً يتمثل في ندرة المياه. التلوث: يزداد التلوث البيئي بشكل ملحوظ، خاصة في المدن الكبرى، التغير المناخي: يهدد التغير المناخي استقرار الدولة، خاصة من حيث ارتفاع مستوى سطح البحر.

الفرص: موقع الدولة الاستراتيجي: تتمتع الدولة بموقع استراتيجي هام على الخليج العربي، مما يجعلها مركزاً تجارياً هاماً، الثروات الطبيعية: تمتلك الدولة ثروات طبيعية غنية، يمكن أن تساهم في تنويع الاقتصاد، الاستثمار في التكنولوجيا: تسعى الدولة إلى الاستثمار في التكنولوجيا، لخلق اقتصاد أكثر استدامة، المستقبل: تطمح دولة الإمارات العربية المتحدة إلى أن تصبح دولة رائدة في مختلف المجالات، خاصة في مجال الطاقة المتجددة والذكاء الاصطناعي.

اقرأ النص ثم اجب عن الأسئلة

استنتج الموقع الجغرافي لدولة  
الإمارات العربية المتحدة ؟

- جنوب غرب استراليا A)

- شمال شرق قارة آسيا B)

- جنوب شرق شبه  
الجزيرة العربية C)

- شمال غرب قارة أوروبا D)

اقرأ النص ثم اجب عن الأسئلة

وضح عدد سكان دولة  
الإمارات العربية المتحدة ؟

مليون نسمة 9.8 A) -

مليون نسمة 20 B) -

مليون نسمة 5 C) -

مليون نسمة 6 D) -

الخصائص الطبيعية والبشرية في دولة الإمارات العربية المتحدة  
الخصائص الطبيعية:

الموقع الجغرافي: تقع دولة الإمارات العربية المتحدة في جنوب شرق شبه الجزيرة العربية على الخليج العربي، وتحدها المملكة العربية السعودية من الغرب والجنوب، وسلطنة عمان من الشرق.  
المساحة: تبلغ مساحة الدولة 83,600 كيلومتر مربع. التضاريس: تتميز الدولة بتنوع تضاريسها، حيث تشمل الصحراء الرملية، والجبال، والوديان، والسواحل. المناخ: مناخ الدولة حار وجاف، مع شتاء معتدل وصيف حار. الثروات الطبيعية: تتمتع الدولة بثروات طبيعية غنية، أهمها النفط والغاز الطبيعي.  
الخصائص البشرية:

السكان: يبلغ عدد سكان الدولة 9.8 مليون نسمة، يشكل المواطنون الإماراتيون 11.4% فقط من السكان.  
اللغات: اللغة العربية هي اللغة الرسمية للدولة، وتنتشر اللغة الإنجليزية بشكل واسع.  
الدين: الدين الإسلامي هو الدين الرسمي للدولة، مع وجود أقليات من المسيحيين والهندوس وغيرهم.  
الاقتصاد: يعتمد اقتصاد الدولة على النفط والغاز الطبيعي، إلا أن هناك جهوداً حثيثة لتنويع الاقتصاد.  
التعليم: التعليم في الدولة مجاني وإلزامي حتى سن 18 عاماً. الصحة: تتمتع الدولة بنظام رعاية صحية متقدم.

التحديات: ندرة المياه: تواجه الدولة تحدياً كبيراً يتمثل في ندرة المياه. التلوث: يزداد التلوث البيئي بشكل ملحوظ، خاصة في المدن الكبرى، التغير المناخي: يهدد التغير المناخي استقرار الدولة، خاصة من حيث ارتفاع مستوى سطح البحر.

الفرص: موقع الدولة الاستراتيجي: تتمتع الدولة بموقع استراتيجي هام على الخليج العربي، مما يجعلها مركزاً تجارياً هاماً، الثروات الطبيعية: تمتلك الدولة ثروات طبيعية غنية، يمكن أن تساهم في تنويع الاقتصاد، الاستثمار في التكنولوجيا: تسعى الدولة إلى الاستثمار في التكنولوجيا، لخلق اقتصاد أكثر استدامة، المستقبل: تطمح دولة الإمارات العربية المتحدة إلى أن تصبح دولة رائدة في مختلف المجالات، خاصة في مجال الطاقة المتجددة والذكاء الاصطناعي.



الخصائص الطبيعية والبشرية في دولة الإمارات العربية المتحدة  
الخصائص الطبيعية:

الموقع الجغرافي: تقع دولة الإمارات العربية المتحدة في جنوب شرق شبه الجزيرة العربية على الخليج العربي، وتحدها المملكة العربية السعودية من الغرب والجنوب، وسلطنة عمان من الشرق.  
المساحة: تبلغ مساحة الدولة 83,600 كيلومتر مربع. التضاريس: تتميز الدولة بتنوع تضاريسها، حيث تشمل الصحراء الرملية، والجبال، والوديان، والسواحل. المناخ: مناخ الدولة حار وجاف، مع شتاء معتدل وصيف حار. الثروات الطبيعية: تتمتع الدولة بثروات طبيعية غنية، أهمها النفط والغاز الطبيعي.  
الخصائص البشرية:

السكان: يبلغ عدد سكان الدولة 9.8 مليون نسمة، يشكل المواطنون الإماراتيون 11.4% فقط من السكان.  
اللغات: اللغة العربية هي اللغة الرسمية للدولة، وتنتشر اللغة الإنجليزية بشكل واسع.  
الدين: الدين الإسلامي هو الدين الرسمي للدولة، مع وجود أقليات من المسيحيين والهندوس وغيرهم.  
الاقتصاد: يعتمد اقتصاد الدولة على النفط والغاز الطبيعي، إلا أن هناك جهوداً حثيثة لتنويع الاقتصاد.  
التعليم: التعليم في الدولة مجاني وإلزامي حتى سن 18 عاماً. الصحة: تتمتع الدولة بنظام رعاية صحية متقدم.

التحديات: ندرة المياه: تواجه الدولة تحدياً كبيراً يتمثل في ندرة المياه. التلوث: يزداد التلوث البيئي بشكل ملحوظ، خاصة في المدن الكبرى، التغير المناخي: يهدد التغير المناخي استقرار الدولة، خاصة من حيث ارتفاع مستوى سطح البحر.

الفرص: موقع الدولة الاستراتيجي: تتمتع الدولة بموقع استراتيجي هام على الخليج العربي، مما يجعلها مركزاً تجارياً هاماً، الثروات الطبيعية: تمتلك الدولة ثروات طبيعية غنية، يمكن أن تساهم في تنويع الاقتصاد، الاستثمار في التكنولوجيا: تسعى الدولة إلى الاستثمار في التكنولوجيا، لخلق اقتصاد أكثر استدامة، المستقبل: تطمح دولة الإمارات العربية المتحدة إلى أن تصبح دولة رائدة في مختلف المجالات، خاصة في مجال الطاقة المتجددة والذكاء الاصطناعي.

اقرأ النص ثم اجب عن الأسئلة

هي اللغة الرسمية في دولة  
الإمارات العربية المتحدة

- الإنجليزية A)

- الإسبانية B)

- العربية C)

- الفرنسية D)

الخصائص الطبيعية والبشرية في دولة الإمارات العربية المتحدة  
الخصائص الطبيعية:

الموقع الجغرافي: تقع دولة الإمارات العربية المتحدة في جنوب شرق شبه الجزيرة العربية على الخليج العربي، وتحدها المملكة العربية السعودية من الغرب والجنوب، وسلطنة عمان من الشرق.  
المساحة: تبلغ مساحة الدولة 83,600 كيلومتر مربع. التضاريس: تتميز الدولة بتنوع تضاريسها، حيث تشمل الصحراء الرملية، والجبال، والوديان، والسواحل. المناخ: مناخ الدولة حار وجاف، مع شتاء معتدل وصيف حار. الثروات الطبيعية: تتمتع الدولة بثروات طبيعية غنية، أهمها النفط والغاز الطبيعي.  
الخصائص البشرية:

السكان: يبلغ عدد سكان الدولة 9.8 مليون نسمة، يشكل المواطنون الإماراتيون 11.4% فقط من السكان.  
اللغات: اللغة العربية هي اللغة الرسمية للدولة، وتنتشر اللغة الإنجليزية بشكل واسع.  
الدين: الدين الإسلامي هو الدين الرسمي للدولة، مع وجود أقليات من المسيحيين والهندوس وغيرهم.  
الاقتصاد: يعتمد اقتصاد الدولة على النفط والغاز الطبيعي، إلا أن هناك جهوداً حثيثة لتنويع الاقتصاد.  
التعليم: التعليم في الدولة مجاني وإلزامي حتى سن 18 عاماً. الصحة: تتمتع الدولة بنظام رعاية صحية متقدم.

التحديات: ندرة المياه: تواجه الدولة تحدياً كبيراً يتمثل في ندرة المياه. التلوث: يزداد التلوث البيئي بشكل ملحوظ، خاصة في المدن الكبرى، التغير المناخي: يهدد التغير المناخي استقرار الدولة، خاصة من حيث ارتفاع مستوى سطح البحر.

الفرص: موقع الدولة الاستراتيجي: تتمتع الدولة بموقع استراتيجي هام على الخليج العربي، مما يجعلها مركزاً تجارياً هاماً، الثروات الطبيعية: تمتلك الدولة ثروات طبيعية غنية، يمكن أن تساهم في تنويع الاقتصاد، الاستثمار في التكنولوجيا: تسعى الدولة إلى الاستثمار في التكنولوجيا، لخلق اقتصاد أكثر استدامة، المستقبل: تطمح دولة الإمارات العربية المتحدة إلى أن تصبح دولة رائدة في مختلف المجالات، خاصة في مجال الطاقة المتجددة والذكاء الاصطناعي.

اقرأ النص ثم اجب عن الأسئلة

هو نوع الدين الرسمي في دولة  
الإمارات العربية المتحدة

- الإسلامي A)

- الهندوسي B)

- المسيحي C)

- اليهودي D)

الخصائص الطبيعية والبشرية في دولة الإمارات العربية المتحدة  
الخصائص الطبيعية:

الموقع الجغرافي: تقع دولة الإمارات العربية المتحدة في جنوب شرق شبه الجزيرة العربية على الخليج العربي، وتحدها المملكة العربية السعودية من الغرب والجنوب، وسلطنة عمان من الشرق.  
المساحة: تبلغ مساحة الدولة 83,600 كيلومتر مربع. التضاريس: تتميز الدولة بتنوع تضاريسها، حيث تشمل الصحراء الرملية، والجبال، والوديان، والسواحل. المناخ: مناخ الدولة حار وجاف، مع شتاء معتدل وصيف حار. الثروات الطبيعية: تتمتع الدولة بثروات طبيعية غنية، أهمها النفط والغاز الطبيعي.  
الخصائص البشرية:

السكان: يبلغ عدد سكان الدولة 9.8 مليون نسمة، يشكل المواطنون الإماراتيون 11.4% فقط من السكان.  
اللغات: اللغة العربية هي اللغة الرسمية للدولة، وتنتشر اللغة الإنجليزية بشكل واسع.  
الدين: الدين الإسلامي هو الدين الرسمي للدولة، مع وجود أقليات من المسيحيين والهندوس وغيرهم.  
الاقتصاد: يعتمد اقتصاد الدولة على النفط والغاز الطبيعي، إلا أن هناك جهوداً حثيثة لتنويع الاقتصاد.  
التعليم: التعليم في الدولة مجاني وإلزامي حتى سن 18 عاماً. الصحة: تتمتع الدولة بنظام رعاية صحية متقدم.

التحديات: ندرة المياه: تواجه الدولة تحدياً كبيراً يتمثل في ندرة المياه. التلوث: يزداد التلوث البيئي بشكل ملحوظ، خاصة في المدن الكبرى، التهديد التغير المناخي: يهدد التغير المناخي استقرار الدولة، خاصة من حيث ارتفاع مستوى سطح البحر.

الفرص: موقع الدولة الاستراتيجي: تتمتع الدولة بموقع استراتيجي هام على الخليج العربي، مما يجعلها مركزاً تجارياً هاماً، الثروات الطبيعية: تمتلك الدولة ثروات طبيعية غنية، يمكن أن تساهم في تنويع الاقتصاد، الاستثمار في التكنولوجيا: تسعى الدولة إلى الاستثمار في التكنولوجيا، لخلق اقتصاد أكثر استدامة، المستقبل: تطمح دولة الإمارات العربية المتحدة إلى أن تصبح دولة رائدة في مختلف المجالات، خاصة في مجال الطاقة المتجددة والذكاء الاصطناعي.

اقرأ النص ثم اجب عن الأسئلة

من أهم التحديات الرئيسية التي تواجهها دولة الإمارات العربية المتحدة

أ- ندرة المياه -

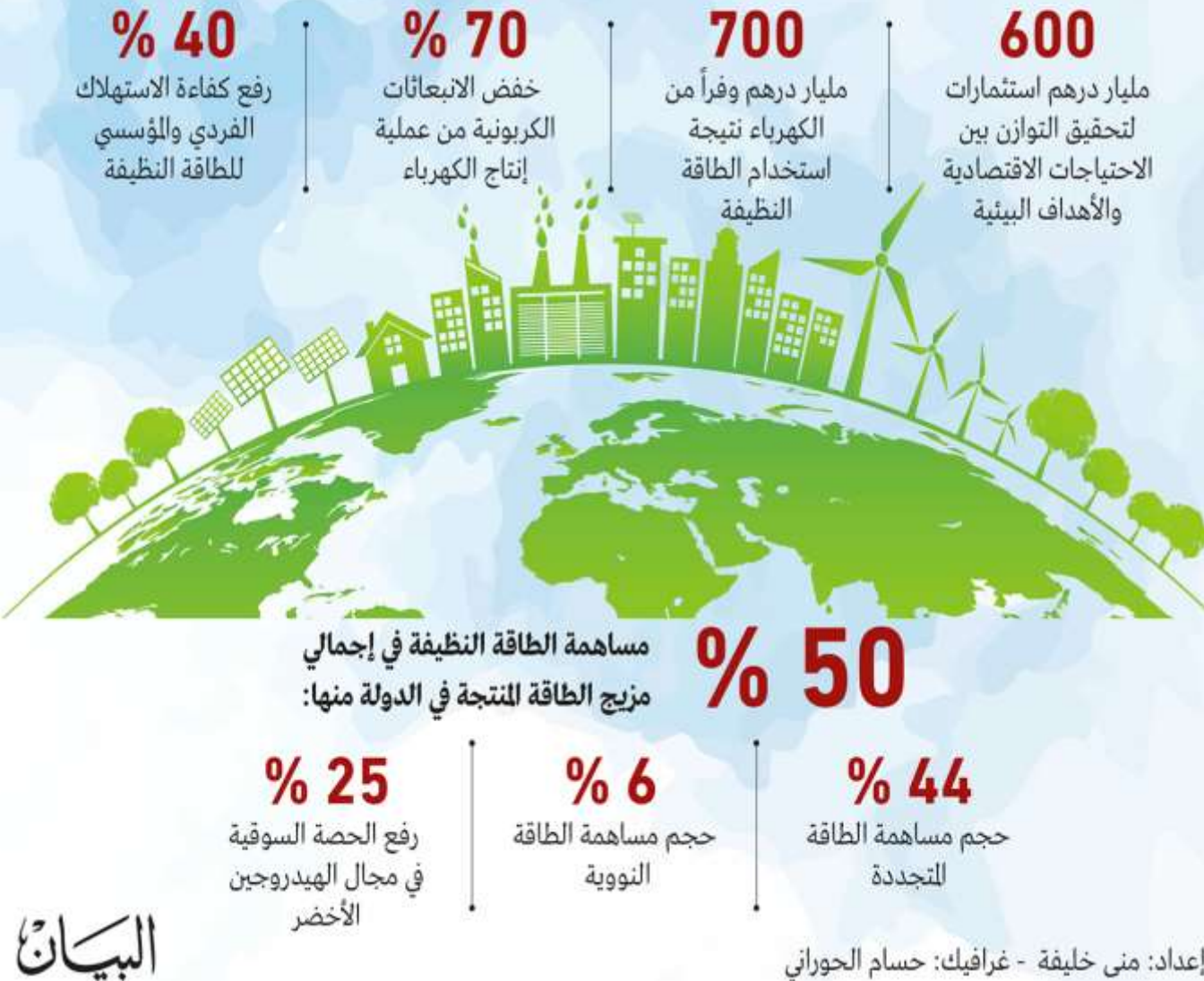
ب- التلوث البيئي -

ت- التغير المناخي

ث- جميع ما سبق

# طاقة مستدامة 2050

تستهدف دولة الإمارات ضمن استراتيجية الطاقة حتى عام 2050 مزيجاً من مصادر الطاقة المتجددة والنووية والنظيفة، لتعزيز دورها الريادي في الطاقة المستدامة.



1\_ مساهمة الطاقة النظيفة في إجمالي مزيج الطاقة المنتجة في الدولة

44 % - 50 %

6 % - 70 %

2\_ خفض الانبعاثات الكربونية من عملية إنتاج الكهرباء

50 % - 25 %

70 % - 40 %

3\_ مليار درهم وفراً من الكهرباء لاستخدام الطاقة النظيفة

500 - 600

700 - 800

4\_ تستهدف دولة الإمارات ضمن استراتيجية الطاقة حتى عام

..... مزيجاً من مصادر الطاقة المتجددة والنووية والنظيفة

2030 - 2060

2020 - 2050

5\_ رفع الحصة السوقية في مجال الهيدروجين الأخضر

70 % - 40 %

50 % - 25 %



شمس دبي: تهدف مبادرة "شمس دبي" إلى تشجيع أصحاب المباني والمنازل لتركيب لوحات كهروضوئية على الأسطح لإنتاج الكهرباء من الطاقة الشمسية وربطها بشبكة الهيئة. ويتم استهلاك الطاقة المنتجة محلياً داخل المبنى مع تصدير الفائض إلى شبكة الهيئة.

محطة الطاقة الشمسية الكهروضوئية في مدينة مصدر: تنتج محطة توليد الكهرباء باستخدام الألواح الكهروضوئية في "مدينة مصدر"، التي تعد الأضخم من نوعها في منطقة الشرق الأوسط، حوالي 17,500 ميغاواط ساعي من الطاقة النظيفة سنوياً، فضلاً عن مساهمتها في تفادي إطلاق 15 ألف طن من انبعاثات الكربون سنوياً. وتتكون المحطة من 87,780 لوحاً من الألواح الشمسية الرقيقة وخلايا السيلكون المتبلور. وقد تم افتتاح المحطة في 2009.

محطة خزنة داتا سنتر للطاقة الشمسية الكهروضوئية: حصلت هذه المحطة على ترخيص التوليد الذاتي للطاقة الشمسية الكهروضوئية من دائرة الطاقة في أبوظبي، وستبلغ قدرتها الإنتاجية 7 ميغاواط، وستوفر الكهرباء لمنشأة خزنة أبوظبي 6، والتي مازالت قيد الإنشاء في مدينة مصدر.

مشروع طاقة شمسية على سطح مبنى "عالم وارنر برانرز أبوظبي": يضم المشروع 16000 وحدة شمسية تمتد على مساحة 36000 متر مربع، حيث توفر حوالي 40 في المائة من احتياجات الطاقة السنوية للمنشأة. وتبلغ القدرة الإنتاجية الإجمالية للمحطة بقدرة 7 ميغاواط عند الذروة، وقد تم تدشينها في مارس 2023.

مشروع الطاقة الشمسية في موقع "سي وورلد أبوظبي": سيتم تركيب ألواح الطاقة الشمسية على سطح مبنى مشروع الحياة البحرية الضخم في جزيرة ياس بقدرة إنتاجية تصل إلى 8.2 ميغاواط، ويشمل ذلك المبنى الرئيسي للمشروع.

اقرأ النص ثم اجب عن الأسئلة

ما الهدف من مبادرة  
شمس دبي ؟

A) بناء منازل جديدة

B) تشجيع استخدام الطاقة الشمسية

C) زراعة الأشجار

D) هدم المباني القديمة

شمس دبي: تهدف مبادرة "شمس دبي" إلى تشجيع أصحاب المباني والمنازل لتركيب لوحات كهروضوئية على الأسطح لإنتاج الكهرباء من الطاقة الشمسية وربطها بشبكة الهيئة. ويتم استهلاك الطاقة المنتجة محلياً داخل المبنى مع تصدير الفائض إلى شبكة الهيئة.

محطة الطاقة الشمسية الكهروضوئية في مدينة مصدر: تنتج محطة توليد الكهرباء باستخدام الألواح الكهروضوئية في "مدينة مصدر"، التي تعد الأضخم من نوعها في منطقة الشرق الأوسط، حوالي 17,500 ميغاواط ساعي من الطاقة النظيفة سنوياً، فضلاً عن مساهمتها في تفادي إطلاق 15 ألف طن من انبعاثات الكربون سنوياً. وتتكون المحطة من 87,780 لوحاً من الألواح الشمسية الرقيقة وخلايا السيلكون المتبلور. وقد تم افتتاح المحطة في 2009.

محطة خزنة داتا سنتر للطاقة الشمسية الكهروضوئية: حصلت هذه المحطة على ترخيص التوليد الذاتي للطاقة الشمسية الكهروضوئية من دائرة الطاقة في أبوظبي، وستبلغ قدرتها الإنتاجية 7 ميغاواط، وستوفر الكهرباء لمنشأة خزنة أبوظبي 6، والتي مازالت قيد الإنشاء في مدينة مصدر.

مشروع طاقة شمسية على سطح مبنى "عالم وارنر برانرز أبوظبي": يضم المشروع 16000 وحدة شمسية تمتد على مساحة 36000 متر مربع، حيث توفر حوالي 40 في المائة من احتياجات الطاقة السنوية للمنشأة. وتبلغ القدرة الإنتاجية الإجمالية للمحطة بقدرة 7 ميغاواط عند الذروة، وقد تم تدشينها في مارس 2023.

مشروع الطاقة الشمسية في موقع "سي وورلد أبوظبي": سيتم تركيب ألواح الطاقة الشمسية على سطح مبنى مشروع الحياة البحرية الضخم في جزيرة ياس بقدرة إنتاجية تصل إلى 8.2 ميغاواط، ويشمل ذلك المبنى الرئيسي للمشروع.

اقرأ النص ثم اجب عن الأسئلة

كم تبلغ قدرة محطة توليد الكهرباء في مدينة مصدر سنوياً ؟

A) 5000 ميغاواط

B) 7500 ميغاواط

C) 17500 ميغاواط

D) 20000 ميغاواط

شمس دبي: تهدف مبادرة "شمس دبي" إلى تشجيع أصحاب المباني والمنازل لتركيب لوحات كهروضوئية على الأسطح لإنتاج الكهرباء من الطاقة الشمسية وربطها بشبكة الهيئة. ويتم استهلاك الطاقة المنتجة محلياً داخل المبنى مع تصدير الفائض إلى شبكة الهيئة.

محطة الطاقة الشمسية الكهروضوئية في مدينة مصدر: تنتج محطة توليد الكهرباء باستخدام الألواح الكهروضوئية في "مدينة مصدر"، التي تعد الأضخم من نوعها في منطقة الشرق الأوسط، حوالي 17,500 ميغاواط ساعي من الطاقة النظيفة سنوياً، فضلاً عن مساهمتها في تفادي إطلاق 15 ألف طن من انبعاثات الكربون سنوياً. وتتكون المحطة من 87,780 لوحاً من الألواح الشمسية الرقيقة وخلايا السيلكون المتبلور. وقد تم افتتاح المحطة في 2009.

محطة خزنة داتا سنتر للطاقة الشمسية الكهروضوئية: حصلت هذه المحطة على ترخيص التوليد الذاتي للطاقة الشمسية الكهروضوئية من دائرة الطاقة في أبوظبي، وستبلغ قدرتها الإنتاجية 7 ميغاواط، وستوفر الكهرباء لمنشأة خزنة أبوظبي 6، والتي مازالت قيد الإنشاء في مدينة مصدر.

مشروع طاقة شمسية على سطح مبنى "عالم وارنر برانرز أبوظبي": يضم المشروع 16000 وحدة شمسية تمتد على مساحة 36000 متر مربع، حيث توفر حوالي 40 في المائة من احتياجات الطاقة السنوية للمنشأة. وتبلغ القدرة الإنتاجية الإجمالية للمحطة بقدرة 7 ميغاواط عند الذروة، وقد تم تدشينها في مارس 2023.

مشروع الطاقة الشمسية في موقع "سي وورلد أبوظبي": سيتم تركيب ألواح الطاقة الشمسية على سطح مبنى مشروع الحياة البحرية الضخم في جزيرة ياس بقدرة إنتاجية تصل إلى 8.2 ميغاواط، ويشمل ذلك المبنى الرئيسي للمشروع.

اقرأ النص ثم اجب عن الأسئلة

كيف يتم استهلاك الطاقة المنتجة داخل المبنى؟

يتم حرقها A)

يباع إلى الدول الأخرى B)

محلياً C)

تخزينها D)

شمس دبي: تهدف مبادرة "شمس دبي" إلى تشجيع أصحاب المباني والمنازل لتركيب لوحات كهروضوئية على الأسطح لإنتاج الكهرباء من الطاقة الشمسية وربطها بشبكة الهيئة. ويتم استهلاك الطاقة المنتجة محلياً داخل المبنى مع تصدير الفائض إلى شبكة الهيئة.

محطة الطاقة الشمسية الكهروضوئية في مدينة مصدر: تنتج محطة توليد الكهرباء باستخدام الألواح الكهروضوئية في "مدينة مصدر"، التي تعد الأضخم من نوعها في منطقة الشرق الأوسط، حوالي 17,500 ميغاواط ساعي من الطاقة النظيفة سنوياً، فضلاً عن مساهمتها في تفادي إطلاق 15 ألف طن من انبعاثات الكربون سنوياً. وتتكون المحطة من 87,780 لوحاً من الألواح الشمسية الرقيقة وخلايا السيلكون المتبلور. وقد تم افتتاح المحطة في 2009.

محطة خزنة داتا سنتر للطاقة الشمسية الكهروضوئية: حصلت هذه المحطة على ترخيص التوليد الذاتي للطاقة الشمسية الكهروضوئية من دائرة الطاقة في أبوظبي، وستبلغ قدرتها الإنتاجية 7 ميغاواط، وستوفر الكهرباء لمنشأة خزنة أبوظبي 6، والتي مازالت قيد الإنشاء في مدينة مصدر.

مشروع طاقة شمسية على سطح مبنى "عالم وارنر برانرز أبوظبي": يضم المشروع 16000 وحدة شمسية تمتد على مساحة 36000 متر مربع، حيث توفر حوالي 40 في المائة من احتياجات الطاقة السنوية للمنشأة. وتبلغ القدرة الإنتاجية الإجمالية للمحطة بقدرة 7 ميغاواط عند الذروة، وقد تم تدشينها في مارس 2023.

مشروع الطاقة الشمسية في موقع "سي وورلد أبوظبي": سيتم تركيب ألواح الطاقة الشمسية على سطح مبنى مشروع الحياة البحرية الضخم في جزيرة ياس بقدرة إنتاجية تصل إلى 8.2 ميغاواط، ويشمل ذلك المبنى الرئيسي للمشروع.

اقرأ النص ثم اجب عن الأسئلة

ماذا تعني الكلمة "النظيفة" في الجملة : حوالي 17,500 ميغاواط ساعي من الطاقة النظيفة سنوياً ؟

A) ضارة

B) ملوثة

C) مستدامة

D) غير كافية



شمس دبي: تهدف مبادرة "شمس دبي" إلى تشجيع أصحاب المباني والمنازل لتركيب لوحات كهروضوئية على الأسطح لإنتاج الكهرباء من الطاقة الشمسية وربطها بشبكة الهيئة. ويتم استهلاك الطاقة المنتجة محلياً داخل المبنى مع تصدير الفائض إلى شبكة الهيئة.

محطة الطاقة الشمسية الكهروضوئية في مدينة مصدر: تنتج محطة توليد الكهرباء باستخدام الألواح الكهروضوئية في "مدينة مصدر"، التي تعد الأضخم من نوعها في منطقة الشرق الأوسط، حوالي 17,500 ميغاواط ساعي من الطاقة النظيفة سنوياً، فضلاً عن مساهمتها في تفادي إطلاق 15 ألف طن من انبعاثات الكربون سنوياً. وتتكون المحطة من 87,780 لوحاً من الألواح الشمسية الرقيقة وخلايا السيلكون المتبلور. وقد تم افتتاح المحطة في 2009.

محطة خزنة داتا سنتر للطاقة الشمسية الكهروضوئية: حصلت هذه المحطة على ترخيص التوليد الذاتي للطاقة الشمسية الكهروضوئية من دائرة الطاقة في أبوظبي، وستبلغ قدرتها الإنتاجية 7 ميغاواط، وستوفر الكهرباء لمنشأة خزنة أبوظبي 6، والتي مازالت قيد الإنشاء في مدينة مصدر.

مشروع طاقة شمسية على سطح مبنى "عالم وارنر براذرز أبوظبي": يضم المشروع 16000 وحدة شمسية تمتد على مساحة 36000 متر مربع، حيث توفر حوالي 40 في المائة من احتياجات الطاقة السنوية للمنشأة. وتبلغ القدرة الإنتاجية الإجمالية للمحطة بقدرة 7 ميغاواط عند الذروة، وقد تم تدشينها في مارس 2023.

مشروع الطاقة الشمسية في موقع "سي وورلد أبوظبي": سيتم تركيب ألواح الطاقة الشمسية على سطح مبنى مشروع الحياة البحرية الضخم في جزيرة ياس بقدرة إنتاجية تصل إلى 8.2 ميغاواط، ويشمل ذلك المبنى الرئيسي للمشروع.

اقرأ النص ثم اجب عن الأسئلة

ماذا يضم مشروع طاقة شمسية  
على سطح مبنى  
"عالم وارنر براذرز أبوظبي" ؟

A) وحدة شمسية 1600

B) وحدة شمسية 16000

C) وحدة شمسية 160000

D) وحدة شمسية 1600000

# إنجازات النموذج الإماراتي في الطاقة النووية السلمية



- الوكالة الدولية للطاقة الذرية
- الرابطة العالمية للمشغلين النوويين
- الهيئة الاتحادية للرقابة النووية
- كوادر رقابية محلية ودولية

الأولى عربيا و33 عالميا في تطوير محطات للطاقة النووية لإنتاج الكهرباء

1\_ تعد دولة الإمارات ..... عربيا في تطوير محطات الطاقة النووية لإنتاج الكهرباء

- الثانية
- الثالثة
- الأولى
- الرابعة

2\_ متى تم إنطلاق البرنامج النووي السلمي الإماراتي

- 2007 -
- 2008 -
- 2009 -
- 2010 -

3\_ بدأ تشغيل المحطة الأولى من محطات بركة النووية

- 2019 -
- 2020 -
- 2021 -
- 2022 -

4\_ تم الحصول علي رخصة تشغيل المحطة الثانية 2021 لشهر

- يوليو
- مارس
- مايو
- فبراير

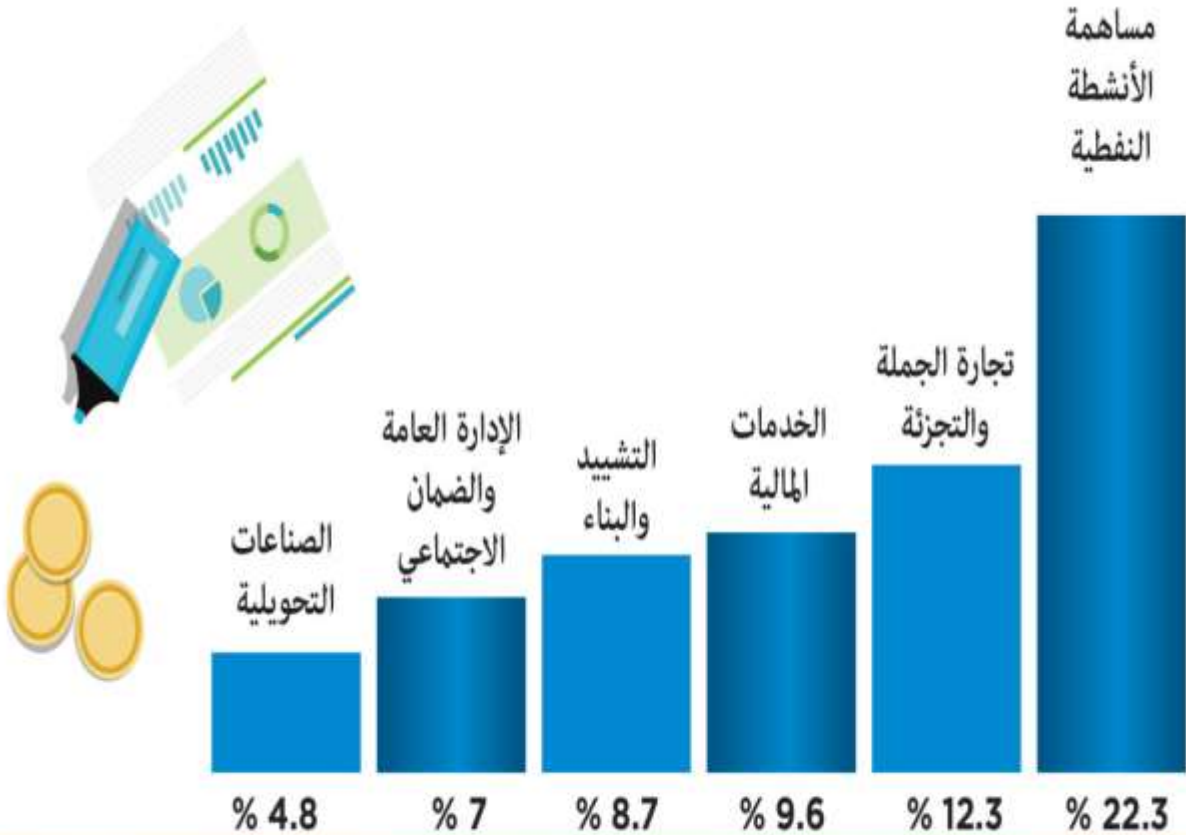
5\_ بدأ أول الأعمال الإنشائية للبرنامج النووي السلمي الإماراتي لعام

- 2009 -
- 2010 -
- 2011 -
- 2012 -

مقروء / معلوماتي	دراسة إقليمية لدولة الإمارات العربية المتحدة	يبيّن أهم الموارد والأنشطة الاقتصادية لسكان دولة الإمارات العربية المتحدة	11
			12
			13
			14
			15

# التنوع.. أساس اقتصاد الإمارات

نجحت الإمارات في تحقيق معدلات نمو إيجابية للمؤشرات الاقتصادية بشكل عام خلال 2017 والتي أكدتها نتائج الحسابات القومية الصادرة عن الهيئة الاتحادية للتنافسية والإحصاء. والنجاح الأبرز للدولة هو قدرتها على تنويع اقتصادها، وبرز ذلك في مساهمات مختلف القطاعات الاقتصادية في التقديرات الأولية للناتج المحلي الإجمالي لعام 2017 وأبرزها الجملة والتجزئة والخدمات المالية والتشييد والبناء.



1\_ نجحت الإمارات في تحقيق معدلات نمو إيجابية للمؤشرات الاقتصادية بشكل عام خلال

2017 -

2016 -

2019 -

2018 -

2\_ تعبر عن نسبة مساهمة الأنشطة النفطية

6.9 % -

4.8 % -

8.7 % -

22.3 % -

3\_ يعد أساس الاقتصاد الإماراتي

- التشييد والبناء

- الخدمات المالية

- الصناعات التحويلية

- التنويع

4\_ تعبر عن نسبة الإدارة العامة والضمان الاجتماعي

20.7 % -

8.7 % -

7 % -

12.3 % -

5\_ تعبر عن نسبة تجارة الجملة والتجزئة

12.3 % -

10.3 % -

22.3 % -

9.3 % -



يعد قطاع السياحة أحد أعمدة الاقتصاد في دولة الإمارات العربية المتحدة، لذا عملت الدولة باستمرار من أجل الارتقاء بهذا القطاع الحيوي، ومن أبرز المبادرات التي تم إطلاقها، حملة "أجمل شتاء في العالم"، التي أطلقها صاحب السمو الشيخ محمد بن راشد آل مكتوم، نائب رئيس الدولة رئيس مجلس الوزراء حاكم دبي "رعاه الله"، محطة جديدة في ترسيخ مكانة الإمارات الرائدة عالمياً باعتبارها وجهة مفضلة للسياح من داخل الدولة ومختلف أنحاء العالم.

تستهدف الحملة تنشيط ودعم السياحة داخل دولة الإمارات واستقطاب السواح حول العالم، للاستمتاع بجمال الشتاء ودعم المشاريع الوطنية السياحية في إمارات الدولة، وكل مقومات الجذب التي توفرها الدولة لزوارها لقضاء أوقات مميزة، تجمع بين الاستمتاع بالمناخ المميز، وزيارة أهم معالم الإمارات الترفيهية والثقافية والطبيعية، وممارسة الأنشطة، وصناعة أجمل الذكريات، وتنفرد دولة الإمارات بعدد كبير من الشواطئ التي تجذب ملايين السياح سنوياً، وعلى سبيل المثال تمتاز شواطئ دبي للعائلات بجمال رمالها البيضاء الناعمة وهوائها العليل.

وتحمل حملة أجمل شتاء في دورتها الثالثة شعار "موروثنا" لتبرز مقومات الموروث والهوية الوطنية، ومنظومة القيم الإماراتية الأصيلة المتوارثة، والضاربة بجذورها في تكوين المجتمع المحلي، والتي حملها الآباء عن الأجداد، وبتوارثها الأبناء والأجيال اللاحقة.



انطلقت النسخة الثالثة من حملة "أجمل شتاء في العالم" في دولة الإمارات تحت شعار:

- a. السياحة العائلية ☐
- b. ربيع مزدهر ☐
- c. الطبيعة الخلابة ☐
- d. موروثنا ☐

يتزامن الإطلاق الرسمي لحملة "أجمل شتاء في العالم" في دولة الإمارات مع فصل:

- a. الخريف ☐
- b. الصيف ☐
- c. الربيع ☐
- d. الشتاء ☐

تهدف حملة "أجمل شتاء في العالم" في دولة الإمارات، إلى:

- a. زيادة المخزون السمكي ☐
- b. نشر المفاهيم الصحية ☐
- c. تقليص المبيعات ☐
- d. دعم السياحة الداخلية واستقطاب السواح حول العالم ☐

من المدن الرئيسية والسياحية التي قامت على السهل الساحلي الشرقي في دولة الإمارات، مدينة:

- a. أم القيوين ☐
- b. رأس الخيمة ☐
- c. عجمان ☐
- d. الفجيرة ☐

تطل شواطئ إمارة دبي التي تمتاز بجمال رمالها وهوائها العليل، على مسطح مائي، وهو:

- a. خليج عدن ☐
- b. بحر عمان ☐
- c. البحر الأحمر ☐
- d. الخليج العربي ☐

يعد قطاع السياحة أحد أعمدة الاقتصاد في دولة الإمارات العربية المتحدة، لذا عملت الدولة باستمرار من أجل الارتقاء بهذا القطاع الحيوي، ومن أبرز المبادرات التي تم إطلاقها، حملة "أجمل شتاء في العالم"، التي أطلقها صاحب السمو الشيخ محمد بن راشد آل مكتوم، نائب رئيس الدولة رئيس مجلس الوزراء حاكم دبي "رعاه الله"، محطة جديدة في ترسيخ مكانة الإمارات الرائدة عالمياً باعتبارها وجهة مفضلة للسياح من داخل الدولة ومختلف أنحاء العالم. تستهدف الحملة تنشيط ودعم السياحة داخل دولة الإمارات واستقطاب السواح حول العالم، للاستمتاع بجمال الشتاء ودعم المشاريع الوطنية السياحية في إمارات الدولة، وكل مقومات الجذب التي توفرها الدولة لزوارها لقضاء أوقات مميزة، تجمع بين الاستمتاع بالمناخ المميز، وزيارة أهم معالم الإمارات الترفيهية والثقافية والطبيعية، وممارسة الأنشطة، وصناعة أجمل الذكريات، وتنفرد دولة الإمارات بعدد كبير من الشواطئ التي تجذب ملايين السياح سنوياً، وعلى سبيل المثال تمتاز شواطئ دبي للعائلات بجمال رمالها البيضاء الناعمة وهوائها العليل. وتحمل حملة أجمل شتاء في دورتها الثالثة شعار "موروثنا" لتبرز مقومات الموروث والهوية الوطنية، ومنظومة القيم الإماراتية الأصيلة المتوارثة، والضاربة بجذورها في تكوين المجتمع المحلي، والتي حملها الآباء عن الأجداد، ويتوارثها الأبناء والأجيال اللاحقة.

يسلط النص الضوء على أحد أهم القطاعات الاقتصادية في دولة الإمارات، وهو:

- a. قطاع التعليم ☐
- b. قطاع تكنولوجيا الفضاء ☐
- c. قطاع الماء والكهرباء ☐
- d. قطاع السياحة ☐







أرقام مميزة..

# التجارة الإلكترونية في الإمارات

تحقق قفزة

التجارة الإلكترونية من إجمالي المبيعات

في 2019 نحو 2.6 مليار دولار  
في 2021 نحو 4.8 مليار دولار

توقعات 2026 نحو 9.2 مليار دولار



أبرز السلع

• الإلكترونيات الاستهلاكية	• الملابس والأحذية	• الأغذية والمشروبات	• المنتجات الإعلامية	• الإكسسوارات الشخصية
34%	31%	12%	8%	5.8%

1\_ تعبر عن نسبة المنتجات الإعلامية

34% - 5.8%  
8% - 31%

2\_ تعبر عن نسبة الإلكترونيات الاستهلاكية

35% - 34%  
32% - 31%

3\_ بلغ إجمالي المبيعات من التجارة الإلكترونية في 2021 ..... مليار درهم

2.6 - 9.2  
5.8 - 4.8

4\_ تعبر عن نسبة الأغذية والمشروبات

8% - 20%  
12% - 7%

5\_ توقع إجمالي المبيعات من التجارة الإلكترونية في 2026 ..... مليار درهم

2.6 - 9.2  
5.8 - 4.8

القوة الصناعية للإمارات يشكل القطاع الصناعي أحد أهم مكونات الاقتصاد في الإمارات، ويحافظ هذا القطاع على وتيرة نمو عالية تتعزز باطراد مع توجه الدولة نحو إقامة المناطق الصناعية المتخصصة، وتوفير وجذب الاستثمارات الخارجية إليها، واستقدام التكنولوجيا الحديثة التي ترفد هذا القطاع بعوامل التنافسية مع القطاعات الصناعية العالمية.

ويلعب القطاع الصناعي دوراً كبيراً في نمو الناتج المحلي الإجمالي للدولة، حيث يعتبر ثاني أكبر مساهم في الناتج المحلي القومي بعد قطاع النفط والغاز.

وتتملك الإمارات العديد من المميزات والقدرات التي تمكنها من دفع هذا القطاع إلى موقع منافس على المستويين الإقليمي والدولي.

وما زال القطاع الصناعي في الدولة يحافظ على نسبة مساهمته في الناتج الإجمالي المحلي، والتي تصل إلى أكثر من 10%، وهي نسبة مرشحة للزيادة خلال السنوات القادمة، نظراً لوصول بعض القطاعات الاقتصادية إلى مستويات تحقيق الأهداف، وتوقع تحول المزيد من الاستثمارات إلى القطاع الصناعي بأنشطته المتنوعة، والتي أظهرت تطوراً وزيادات مهمة ومستقرة خلال الفترة الماضية.

وقد وصل إجمالي عدد المنشآت الصناعية في نهاية عام 2010، بحسب أحدث الإحصاءات المتوفرة عن القطاع الصناعي، إلى ما يقارب 4960 منشأة، بنسبة زيادة إجمالية 63%، وبمتوسط زيادة سنوية تقدر بنحو 5.3% بالمقارنة بعام 2004، حيث كان عددها وقتها 3036 منشأة، حيث شهد هذا العدد نمواً بواقع 1924 منشأة.

اقرأ النص ثم اجب عن الأسئلة

وضح الدور الرئيسي للقطاع الصناعي في الاقتصاد الإماراتي ؟

A. جلب الزوار السياحيين

B. توفير الوظائف للشباب

C. رعاية البيئة

D. المساهمة في نمو الناتج المحلي الإجمالي



القوة الصناعية للإمارات يشكل القطاع الصناعي أحد أهم مكونات الاقتصاد في الإمارات، ويحافظ هذا القطاع على وتيرة نمو عالية تتعزز باطراد مع توجه الدولة نحو إقامة المناطق الصناعية المتخصصة، وتوفير وجذب الاستثمارات الخارجية إليها، واستقدام التكنولوجيا الحديثة التي ترفد هذا القطاع بعوامل التنافسية مع القطاعات الصناعية العالمية.

ويلعب القطاع الصناعي دوراً كبيراً في نمو الناتج المحلي الإجمالي للدولة، حيث يعتبر ثاني أكبر مساهم في الناتج المحلي القومي بعد قطاع النفط والغاز.

وتتملك الإمارات العديد من المميزات والقدرات التي تمكنها من دفع هذا القطاع إلى موقع منافس على المستويين الإقليمي والدولي.

وما زال القطاع الصناعي في الدولة يحافظ على نسبة مساهمته في الناتج الإجمالي المحلي، والتي تصل إلى أكثر من 10%، وهي نسبة مرشحة للزيادة خلال السنوات القادمة، نظراً لوصول بعض القطاعات الاقتصادية إلى مستويات تحقيق الأهداف، وتوقع تحول المزيد من الاستثمارات إلى القطاع الصناعي بأنشطته المتنوعة، والتي أظهرت تطوراً وزيادات مهمة ومستقرة خلال الفترة الماضية.

وقد وصل إجمالي عدد المنشآت الصناعية في نهاية عام 2010، بحسب أحدث الإحصاءات المتوفرة عن القطاع الصناعي، إلى ما يقارب 4960 منشأة، بنسبة زيادة إجمالية 63%، وبمتوسط زيادة سنوية تقدر بنحو 5.3% بالمقارنة بعام 2004، حيث كان عددها وقتها 3036 منشأة، حيث شهد هذا العدد نمواً بواقع 1924 منشأة.

اقرأ النص ثم اجب عن الأسئلة

يعتبر القطاع الصناعي ..... أكبر مساهم في الناتج المحلي القومي بعد قطاع النفط والغاز.

A. أول

B. ثاني

C. ثالث

D. رابع

القوة الصناعية للإمارات يشكل القطاع الصناعي أحد أهم مكونات الاقتصاد في الإمارات، ويحافظ هذا القطاع على وتيرة نمو عالية تتعزز باطراد مع توجه الدولة نحو إقامة المناطق الصناعية المتخصصة، وتوفير وجذب الاستثمارات الخارجية إليها، واستقدام التكنولوجيا الحديثة التي ترفد هذا القطاع بعوامل التنافسية مع القطاعات الصناعية العالمية.

ويلعب القطاع الصناعي دوراً كبيراً في نمو الناتج المحلي الإجمالي للدولة، حيث يعتبر ثاني أكبر مساهم في الناتج المحلي القومي بعد قطاع النفط والغاز.

وتتملك الإمارات العديد من المميزات والقدرات التي تمكنها من دفع هذا القطاع إلى موقع منافس على المستويين الإقليمي والدولي.

وما زال القطاع الصناعي في الدولة يحافظ على نسبة مساهمته في الناتج الإجمالي المحلي، والتي تصل إلى أكثر من 10%، وهي نسبة مرشحة للزيادة خلال السنوات القادمة، نظراً لوصول بعض القطاعات الاقتصادية إلى مستويات تحقيق الأهداف، وتوقع تحول المزيد من الاستثمارات إلى القطاع الصناعي بأنشطته المتنوعة، والتي أظهرت تطوراً وزيادات مهمة ومستقرة خلال الفترة الماضية.

وقد وصل إجمالي عدد المنشآت الصناعية في نهاية عام 2010، بحسب أحدث الإحصاءات المتوفرة عن القطاع الصناعي، إلى ما يقارب 4960 منشأة، بنسبة زيادة إجمالية 63%، وبمتوسط زيادة سنوية تقدر بنحو 5.3% بالمقارنة بعام 2004، حيث كان عددها وقتها 3036 منشأة، حيث شهد هذا العدد نمواً بواقع 1924 منشأة.

اقرأ النص ثم اجب عن الأسئلة

موقع الإمارات بالنسبة للقطاع  
الصناعي على المستويين الإقليمي  
والدولي

A. غير مهم

B. موقع منافس

C. موقع هادئ

D. غير واضح

القوة الصناعية للإمارات يشكل القطاع الصناعي أحد أهم مكونات الاقتصاد في الإمارات، ويحافظ هذا القطاع على وتيرة نمو عالية تتعزز باطراد مع توجه الدولة نحو إقامة المناطق الصناعية المتخصصة، وتوفير وجذب الاستثمارات الخارجية إليها، واستقدام التكنولوجيا الحديثة التي ترفد هذا القطاع بعوامل التنافسية مع القطاعات الصناعية العالمية.

ويلعب القطاع الصناعي دوراً كبيراً في نمو الناتج المحلي الإجمالي للدولة، حيث يعتبر ثاني أكبر مساهم في الناتج المحلي القومي بعد قطاع النفط والغاز.

وتتملك الإمارات العديد من المميزات والقدرات التي تمكنها من دفع هذا القطاع إلى موقع منافس على المستويين الإقليمي والدولي.

وما زال القطاع الصناعي في الدولة يحافظ على نسبة مساهمته في الناتج الإجمالي المحلي، والتي تصل إلى أكثر من 10%، وهي نسبة مرشحة للزيادة خلال السنوات القادمة، نظراً لوصول بعض القطاعات الاقتصادية إلى مستويات تحقيق الأهداف، وتوقع تحول المزيد من الاستثمارات إلى القطاع الصناعي بأنشطته المتنوعة، والتي أظهرت تطوراً وزيادات مهمة ومستقرة خلال الفترة الماضية.

وقد وصل إجمالي عدد المنشآت الصناعية في نهاية عام 2010، بحسب أحدث الإحصاءات المتوفرة عن القطاع الصناعي، إلى ما يقارب 4960 منشأة، بنسبة زيادة إجمالية 63%، وبمتوسط زيادة سنوية تقدر بنحو 5.3% بالمقارنة بعام 2004، حيث كان عددها وقتها 3036 منشأة، حيث شهد هذا العدد نمواً بواقع 1924 منشأة.

اقرأ النص ثم اجب عن الأسئلة

نسبة مساهمة القطاع الصناعي في الناتج الإجمالي المحلي

A. أقل من 5%

B. تقريباً 20%

C. تصل إلى أكثر من 10%

D. 50%

القوة الصناعية للإمارات يشكل القطاع الصناعي أحد أهم مكونات الاقتصاد في الإمارات، ويحافظ هذا القطاع على وتيرة نمو عالية تتعزز باطراد مع توجه الدولة نحو إقامة المناطق الصناعية المتخصصة، وتوفير وجذب الاستثمارات الخارجية إليها، واستقدام التكنولوجيا الحديثة التي ترفد هذا القطاع بعوامل التنافسية مع القطاعات الصناعية العالمية.

ويلعب القطاع الصناعي دوراً كبيراً في نمو الناتج المحلي الإجمالي للدولة، حيث يعتبر ثاني أكبر مساهم في الناتج المحلي القومي بعد قطاع النفط والغاز.

وتتملك الإمارات العديد من المميزات والقدرات التي تمكنها من دفع هذا القطاع إلى موقع منافس على المستويين الإقليمي والدولي.

وما زال القطاع الصناعي في الدولة يحافظ على نسبة مساهمته في الناتج الإجمالي المحلي، والتي تصل إلى أكثر من 10%، وهي نسبة مرشحة للزيادة خلال السنوات القادمة، نظراً لوصول بعض القطاعات الاقتصادية إلى مستويات تحقيق الأهداف، وتوقع تحول المزيد من الاستثمارات إلى القطاع الصناعي بأنشطته المتنوعة، والتي أظهرت تطوراً وزيادات مهمة ومستقرة خلال الفترة الماضية.

وقد وصل إجمالي عدد المنشآت الصناعية في نهاية عام 2010، بحسب أحدث الإحصاءات المتوفرة عن القطاع الصناعي، إلى ما يقارب 4960 منشأة، بنسبة زيادة إجمالية 63%، وبمتوسط زيادة سنوية تقدر بنحو 5.3% بالمقارنة بعام 2004، حيث كان عددها وقتها 3036 منشأة، حيث شهد هذا العدد نمواً بواقع 1924 منشأة.

اقرأ النص ثم اجب عن الأسئلة

وصل إجمالي عدد المنشآت الصناعية في نهاية عام 2010، بحسب أحدث الإحصاءات المتوفرة عن القطاع الصناعي إلى

A) 4960 منشأة

B) 5960 منشأة

C) 6960 منشأة

D) 7960 منشأة



# إجراءات تعزيز الاستدامة

شرعت وزارة التغير المناخي والبيئة إلى سن العديد من التشريعات واتخاذ الإجراءات في نواحٍ عدة تتعلق بالحفاظ على استدامة الثروة السمكية ودعم الصيادين وتجهيز البنية التحتية لموانئ الصيد.

390

محركاً بحرياً مدعوماً تم تسليمها للصيادين

30.000

من أشجار القرم تم استزاعها

24

ميناء جرى تطوير البنية التحتية فيها

24

نوعاً من الشعاب المرجانية للحفاظ على الثروة السمكية

%100

توطين مهنة الصيد

3000

كهف اصطناعي تم إنزالها

البيان

إعداد: شيرين فاروق - غرافيك: أسيل الخليلي

## 1\_ شرعت وزارة التغير المناخي والبيئة إلى سن القوانين للحفاظ على استدامة

- الثروة الحيوانية
- الزراعة
- التعدين
- الثروة السمكية

## 2\_ تم تطوير البنية التحتية ل 24

- بئر نفط
- ميناء بحري
- مصنع
- منجم فولاذ خام

## 3\_ تم إنزال ..... كهف اصطناعي

- 4000
- 2000
- 1000
- 3000

## 4\_ تم توطين مهنة الصيد بنسبة

- 100 %
- 90 %
- 24 %
- 68 %

## 5\_ تم زراعة 30 000 من أشجار

- النخيل
- القرم
- السدر
- الغاف

مقروء	السنع الإماراتي	يمارس مهارات القراءة ذات العلاقة بالدراسات الاجتماعية	16
			17
			18
			19
			20

السنع الإماراتي: إرث ثقافي يزخر بالقيم والمبادئ النبيلة

يُعدّ السنع الإماراتي منظومة أخلاقية وسلوكية راسخة في ثقافة المجتمع الإماراتي، تُنظم تعاملات الأفراد مع بعضهم البعض، وتُعزّز قيم الكرم والمروءة والتسامح والاحترام. يُشكل السنع موروثاً ثقافياً غنياً يورث من جيل إلى جيل، ويساهم في الحفاظ على الهوية الوطنية وتعزيز اللحمة الاجتماعية. أهم مكونات السنع الإماراتي:

الكرم وحسن الضيافة: تُعرف الإمارات العربية المتحدة بكرم ضيافتها، حيث يُرحّب الضيوف بحفاوة ويتم تقديم أفضل ما لديهم من طعام وشراب، المروءة والشهامة: يُقدّر المجتمع الإماراتي مكارم الأخلاق، ويُشجع على مساعدة المحتاجين ونجدة الملهوفين.

التسامح واحترام الجميع: يُعزّز السنع الإماراتي قيم التسامح واحترام الآخرين، بغض النظر عن اختلافاتهم في الدين أو العرق أو الجنسية.

أدب التخاطب: يُؤكد السنع على أهمية استخدام اللغة العربية الفصحى والتحدث باحترام ولطف مع الآخرين. الترابط الأسري ووصل الأرحام: يُولي المجتمع الإماراتي أهمية كبيرة للعائلة، ويُشجع على التواصل مع الأقارب وصلة الرحم.

تقدير المهن والعمل اليدوي: يُكرّم السنع جميع المهن، ويُؤكد على أهمية العمل اليدوي ودوره في بناء المجتمع، الإخلاص والأمانة والصدق: يُعدّ السنع أخلاقيات أساسية في المجتمع الإماراتي، حيث يُشجع على الصدق والأمانة في جميع التعاملات، التطوع ونجدة المحتاج: يُشجع السنع على العمل التطوعي ومساعدة المحتاجين، ويُعزّز قيم التكافل الاجتماعي.

أمثلة على تطبيق السنع في الحياة اليومية:

تقديم القهوة للضيوف كرمز للترحيب والكرم، احترام كبار السن وتقديم المساعدة لهم، المشاركة في المناسبات الاجتماعية والاحتفالات، مساعدة المحتاجين ونجدة الملهوفين، التطوع في الأعمال الخيرية والخدمات المجتمعية.

أهمية الحفاظ على السنع الإماراتي: يُعدّ السنع الإماراتي إرثاً ثقافياً هاماً يساهم في الحفاظ على الهوية الوطنية وتعزيز اللحمة الاجتماعية. من واجب الأجيال الحالية نقل هذا الموروث الثمين للأجيال القادمة، وغرس قيمه ومبادئه في نفوسهم.

اقرأ النص ثم اجب عن الأسئلة

ما الذي يشير إليه مصطلح "الترابط الأسري ووصل الأرحام" في النص؟

التعاون مع الزملاء في المدرسة A)

الإهتمام بالعائلة وتواصل الأقارب B)

تحقيق النجاح الأكاديمي C)

مقاومة الحروب والنزاعات D)

السنع الإماراتي: إرث ثقافي يزخر بالقيم والمبادئ النبيلة

يُعدّ السنع الإماراتي منظومة أخلاقية وسلوكية راسخة في ثقافة المجتمع الإماراتي، تُنظم تعاملات الأفراد مع بعضهم البعض، وتُعزّز قيم الكرم والمروءة والتسامح والاحترام. يُشكل السنع موروثاً ثقافياً غنياً يورث من جيل إلى جيل، ويساهم في الحفاظ على الهوية الوطنية وتعزيز اللحمة الاجتماعية. أهم مكونات السنع الإماراتي:

الكرم وحسن الضيافة: تُعرف الإمارات العربية المتحدة بكرم ضيافتها، حيث يُرحّب الضيوف بحفاوة ويتم تقديم أفضل ما لديهم من طعام وشراب، المروءة والشهامة: يُقدّر المجتمع الإماراتي مكارم الأخلاق، ويُشجع على مساعدة المحتاجين ونجدة الملهوفين.

التسامح واحترام الجميع: يُعزّز السنع الإماراتي قيم التسامح واحترام الآخرين، بغض النظر عن اختلافاتهم في الدين أو العرق أو الجنسية.

أدب التخاطب: يُؤكد السنع على أهمية استخدام اللغة العربية الفصحى والتحدث باحترام ولطف مع الآخرين. الترابط الأسري ووصل الأرحام: يُولي المجتمع الإماراتي أهمية كبيرة للعائلة، ويُشجع على التواصل مع الأقارب وصلة الرحم.

تقدير المهن والعمل اليدوي: يُكرّم السنع جميع المهن، ويُؤكد على أهمية العمل اليدوي ودوره في بناء المجتمع، الإخلاص والأمانة والصدق: يُعدّ السنع أخلاقيات أساسية في المجتمع الإماراتي، حيث يُشجع على الصدق والأمانة في جميع التعاملات، التطوع ونجدة المحتاج: يُشجع السنع على العمل التطوعي ومساعدة المحتاجين، ويُعزّز قيم التكافل الاجتماعي.

أمثلة على تطبيق السنع في الحياة اليومية:

تقديم القهوة للضيوف كرمز للترحيب والكرم، احترام كبار السن وتقديم المساعدة لهم، المشاركة في المناسبات الاجتماعية والاحتفالات، مساعدة المحتاجين ونجدة الملهوفين، التطوع في الأعمال الخيرية والخدمات المجتمعية.

أهمية الحفاظ على السنع الإماراتي: يُعدّ السنع الإماراتي إرثاً ثقافياً هاماً يساهم في الحفاظ على الهوية الوطنية وتعزيز اللحمة الاجتماعية. من واجب الأجيال الحالية نقل هذا الموروث الثمين للأجيال القادمة، وغرس قيمه ومبادئه في نفوسهم.

اقرأ النص ثم اجب عن الأسئلة

منظومة أخلاقية وسلوكية راسخة في  
ثقافة المجتمع الإماراتي

A. السنع الإماراتي

B. الأدوية الشعبية

C. الخروفة الشعبية

D. الأهازيج الشعبية



السنع الإماراتي: إرث ثقافي يزخر بالقيم والمبادئ النبيلة

يُعدّ السنع الإماراتي منظومة أخلاقية وسلوكية راسخة في ثقافة المجتمع الإماراتي، تُنظم تعاملات الأفراد مع بعضهم البعض، وتُعزّز قيم الكرم والمروءة والتسامح والاحترام. يُشكل السنع موروثاً ثقافياً غنياً يورث من جيل إلى جيل، ويساهم في الحفاظ على الهوية الوطنية وتعزيز اللحمة الاجتماعية. أهم مكونات السنع الإماراتي:

الكرم وحسن الضيافة: تُعرف الإمارات العربية المتحدة بكرم ضيافتها، حيث يُرحّب الضيوف بحفاوة ويتم تقديم أفضل ما لديهم من طعام وشراب، المروءة والشهامة: يُقدّر المجتمع الإماراتي مكارم الأخلاق، ويُشجع على مساعدة المحتاجين ونجدة الملهوفين.

التسامح واحترام الجميع: يُعزّز السنع الإماراتي قيم التسامح واحترام الآخرين، بغض النظر عن اختلافاتهم في الدين أو العرق أو الجنسية.

أدب التخاطب: يُؤكد السنع على أهمية استخدام اللغة العربية الفصحى والتحدث باحترام ولطف مع الآخرين. الترابط الأسري ووصل الأرحام: يُولي المجتمع الإماراتي أهمية كبيرة للعائلة، ويُشجع على التواصل مع الأقارب وصلة الرحم.

تقدير المهن والعمل اليدوي: يُكرّم السنع جميع المهن، ويُؤكد على أهمية العمل اليدوي ودوره في بناء المجتمع، الإخلاص والأمانة والصدق: يُعدّ السنع أخلاقيات أساسية في المجتمع الإماراتي، حيث يُشجع على الصدق والأمانة في جميع التعاملات، التطوع ونجدة المحتاج: يُشجع السنع على العمل التطوعي ومساعدة المحتاجين، ويُعزّز قيم التكافل الاجتماعي.

أمثلة على تطبيق السنع في الحياة اليومية:

تقديم القهوة للضيوف كرمز للترحيب والكرم، احترام كبار السن وتقديم المساعدة لهم، المشاركة في المناسبات الاجتماعية والاحتفالات، مساعدة المحتاجين ونجدة الملهوفين، التطوع في الأعمال الخيرية والخدمات المجتمعية.

أهمية الحفاظ على السنع الإماراتي: يُعدّ السنع الإماراتي إراثاً ثقافياً هاماً يساهم في الحفاظ على الهوية الوطنية وتعزيز اللحمة الاجتماعية. من واجب الأجيال الحالية نقل هذا الموروث الثمين للأجيال القادمة، وغرس قيمه ومبادئه في نفوسهم.

اقرأ النص ثم اجب عن الأسئلة

كيف يُعزّز السنع الإماراتي قيم التسامح واحترام الآخرين ؟

تقدير المهن والعمل اليدوي A)

بتقديم المساعدة للأصدقاء فقط B)

بتحدّي الآراء المختلفة C)

بغض النظر عن اختلافات الناس D)  
في الدين أو العرق أو الجنسية

السنع الإماراتي: إرث ثقافي يزخر بالقيم والمبادئ النبيلة

يُعدّ السنع الإماراتي منظومة أخلاقية وسلوكية راسخة في ثقافة المجتمع الإماراتي، تُنظم تعاملات الأفراد مع بعضهم البعض، وتُعزّز قيم الكرم والمروءة والتسامح والاحترام. يُشكل السنع موروثاً ثقافياً غنياً يورث من جيل إلى جيل، ويساهم في الحفاظ على الهوية الوطنية وتعزيز اللحمة الاجتماعية. أهم مكونات السنع الإماراتي:

الكرم وحسن الضيافة: تُعرف الإمارات العربية المتحدة بكرم ضيافتها، حيث يُرحّب الضيوف بحفاوة ويتم تقديم أفضل ما لديهم من طعام وشراب، المروءة والشهامة: يُقدّر المجتمع الإماراتي مكارم الأخلاق، ويُشجع على مساعدة المحتاجين ونجدة الملهوفين.

التسامح واحترام الجميع: يُعزّز السنع الإماراتي قيم التسامح واحترام الآخرين، بغض النظر عن اختلافاتهم في الدين أو العرق أو الجنسية.

أدب التخاطب: يُؤكد السنع على أهمية استخدام اللغة العربية الفصحى والتحدث باحترام ولطف مع الآخرين. الترابط الأسري ووصل الأرحام: يُولي المجتمع الإماراتي أهمية كبيرة للعائلة، ويُشجع على التواصل مع الأقارب وصلة الرحم.

تقدير المهن والعمل اليدوي: يُكرّم السنع جميع المهن، ويُؤكد على أهمية العمل اليدوي ودوره في بناء المجتمع، الإخلاص والأمانة والصدق: يُعدّ السنع أخلاقيات أساسية في المجتمع الإماراتي، حيث يُشجع على الصدق والأمانة في جميع التعاملات، التطوع ونجدة المحتاج: يُشجع السنع على العمل التطوعي ومساعدة المحتاجين، ويُعزّز قيم التكافل الاجتماعي.

أمثلة على تطبيق السنع في الحياة اليومية:

تقديم القهوة للضيوف كرمز للترحيب والكرم، احترام كبار السن وتقديم المساعدة لهم، المشاركة في المناسبات الاجتماعية والاحتفالات، مساعدة المحتاجين ونجدة الملهوفين، التطوع في الأعمال الخيرية والخدمات المجتمعية.

أهمية الحفاظ على السنع الإماراتي: يُعدّ السنع الإماراتي إرثاً ثقافياً هاماً يساهم في الحفاظ على الهوية الوطنية وتعزيز اللحمة الاجتماعية. من واجب الأجيال الحالية نقل هذا الموروث الثمين للأجيال القادمة، وغرس قيمه ومبادئه في نفوسهم.

اقرأ النص ثم اجب عن الأسئلة

من أهم الأمثلة علي تطبيقات السنع  
الإماراتي في الحياة اليومية

A. احترام كبار السن ومساعدتهم

B. تقديم القهوة للضيوف

C. التطوع في العمل الخيري

D. جميع ما سبق

## اقرأ النص ثم اجب عن الأسئلة

ما الذي يؤكدُه السنع حول استخدام اللغة والتحدث مع الآخرين ؟

A) أهمية استخدام التكنولوجيا الحديثة

B) أهمية اللغة العربية الفصحى والتحدث بلباقة

C) تجنب التحدث مع الآخرين

D) إهمال اللغة العربية

السنع الإماراتي: إرث ثقافي يزخر بالقيم والمبادئ النبيلة يُعدّ السنع الإماراتي منظومة أخلاقية وسلوكية راسخة في ثقافة المجتمع الإماراتي، تُنظم تعاملات الأفراد مع بعضهم البعض، وتُعزّز قيم الكرم والمروءة والتسامح والاحترام. يُشكل السنع موروثاً ثقافياً غنياً يورث من جيل إلى جيل، ويساهم في الحفاظ على الهوية الوطنية وتعزيز اللحمة الاجتماعية. أهم مكونات السنع الإماراتي:

الكرم وحسن الضيافة: تُعرف الإمارات العربية المتحدة بكرم ضيافتها، حيث يُرحّب الضيوف بحفاوة ويتم تقديم أفضل ما لديهم من طعام وشراب، المروءة والشهامة: يُقدّر المجتمع الإماراتي مكارم الأخلاق، ويُشجع على مساعدة المحتاجين ونجدة الملهوفين.

التسامح واحترام الجميع: يُعزّز السنع الإماراتي قيم التسامح واحترام الآخرين، بغض النظر عن اختلافاتهم في الدين أو العرق أو الجنسية.

أدب التخاطب: يُؤكد السنع على أهمية استخدام اللغة العربية الفصحى والتحدث باحترام ولطف مع الآخرين. الترابط الأسري ووصل الأرحام: يُولي المجتمع الإماراتي أهمية كبيرة للعائلة، ويُشجع على التواصل مع الأقارب وصلة الرحم.

تقدير المهن والعمل اليدوي: يُكرّم السنع جميع المهن، ويُؤكد على أهمية العمل اليدوي ودوره في بناء المجتمع، الإخلاص والأمانة والصدق: يُعدّ السنع أخلاقيات أساسية في المجتمع الإماراتي، حيث يُشجع على الصدق والأمانة في جميع التعاملات، التطوع ونجدة المحتاج: يُشجع السنع على العمل التطوعي ومساعدة المحتاجين، ويُعزّز قيم التكافل الاجتماعي.

أمثلة على تطبيق السنع في الحياة اليومية:

تقديم القهوة للضيوف كرمز للترحيب والكرم، احترام كبار السن وتقديم المساعدة لهم، المشاركة في المناسبات الاجتماعية والاحتفالات، مساعدة المحتاجين ونجدة الملهوفين، التطوع في الأعمال الخيرية والخدمات المجتمعية.

أهمية الحفاظ على السنع الإماراتي: يُعدّ السنع الإماراتي إرثاً ثقافياً هاماً يساهم في الحفاظ على الهوية الوطنية وتعزيز اللحمة الاجتماعية. من واجب الأجيال الحالية نقل هذا الموروث الثمين للأجيال القادمة، وغرس قيمه ومبادئه في نفوسهم.



اللهم إنا نستودعك  
دولة الإمارات  
وقادتها و شعبها  
والمقيمين على أرضها  
و أمنها و أمانها و ليلا و نهارها  
فاحفظهم يا من لا تضيع ودائعه.



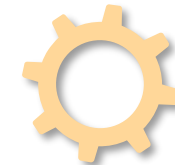
Sharjah\_TV

SharjahTV

SharjahTV



مراجعة هيكل سابع



الدراسات الإجتماعية