



تم تحميل الملف من موقع **بداية**



للمزيد اكتب
في جوجل



بداية التعليمي

موقع بداية التعليمي كل ما يحتاجه الطالب والمعلم
من ملفات تعليمية، حلول الكتب، توزيع المنهج،
بوربوينت، اختبارات، ملخصات، اختبارات إلكترونية،
أوراق عمل، والكثير...

حمل التطبيق

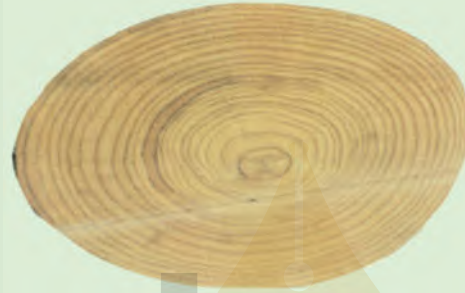
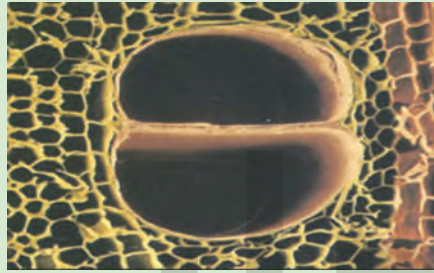




الحفر على الخشب

الوحدة الثالثة الموضوع الأول:

يتكوّن الخشب من خلايا وألياف دقيقة تتخللها فراغات هوائية، وتتركب هذه الخلايا والألياف الخشبية من مادتين رئيسيتين هما السليولوز والخشبيين، الشكل (٧٥).



الشكل (٧٥): تركيب الخشب.



ويختلف التركيب الخلوي للخشب طبقاً لاختلاف أنواع الخشب، فالاختلافات في تركيب مادة الخشب هي التي تجعل بعض الأنواع ثقيلًا وبعضها خفيفًا، وبعضها صلدًا والبعض الآخر لينًا، وبعضها يفتقر اللون وبعضها الآخر غنيًا بالألوان، الشكل (٧٦).

الشكل (٧٦): أنواع مختلفة من الخشب.

أنواع الأخشاب

تنقسم الأخشاب إلى نوعين رئيسيين هما: **الخشب الصلب**، و**الخشب اللين**. وتشير هذه المسميات إلى نوع الشجر الذي يستخرج منه الخشب.

النوع الأول: الخشب الصلب (الصلب)، ويتميز هذا النوع بارتفاع أسعاره في الأسواق العالمية، وهو ثري بالألوان والخطوط والتعاريج، وهو يستخرج من بعض الأشجار، منها:

١ شجر القسطل «أبو فروة»، الشكل (٧٧).

٢ شجر البلوط، الشكل (٧٨).

٣ شجر الزان، الشكل (٧٩).

٤ شجر الجوز، الشكل (٨٠).



الشكل (٧٧): شجر القسطل.



الشكل (٨٠): شجر الجوز.



الشكل (٧٩): شجر الزان.



الشكل (٧٨): شجر البلوط.

من ميزات أشجار الخشب الصلب أنها متينة وشديدة التحمل، أوراقها مفلطحة وعريضة وتسقط معظم أوراقها في فصل الخريف، ثم تنمو لها أوراق جديدة في فصل الربيع.

النوع الثاني: الخشب اللين، ويتميز هذا النوع بانخفاض أسعاره، وكثرة وجوده في الأسواق، كما أنه سهل النشر والثقب والصقل والتشغيل، ويستخرج من بعض الأشجار، منها:

١ شجر الصنوبر، الشكل (٨١).

٢ شجر الأرز، الشكل (٨٢).

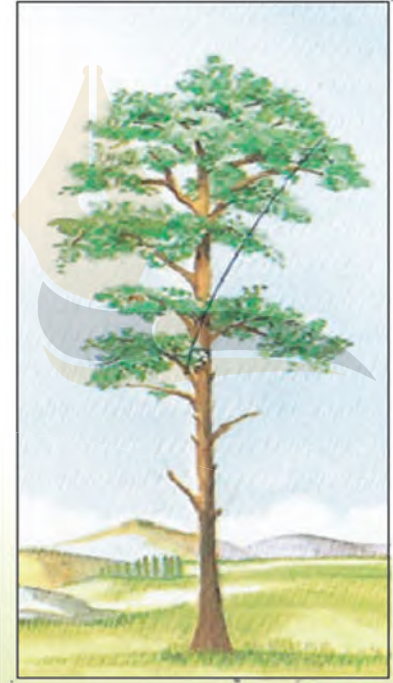
٣ شجر الراتنجي، الشكل (٨٣).



الشكل (٨٣): شجر الراتنجي.



الشكل (٨٢): شجر الأرز.



الشكل (٨١): شجر الصنوبر.

من ميزات أشجار الخشب اللين أن أوراقها صغيرة ورقيقة وقاسية وكثيراً ما تكون إبرية وهي تحتفظ بأوراقها طول العام.

أهم استخدامات الخشب الصلب واللين

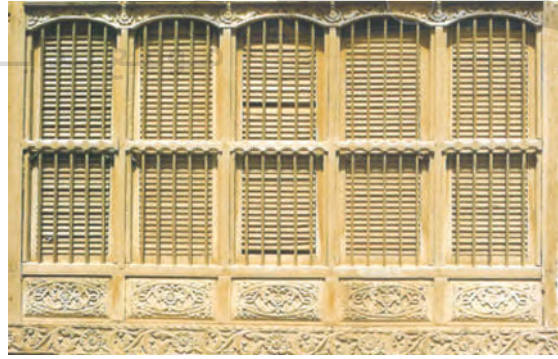
يستخدم الخشب الصلب بكثرة في صناعة الأبواب والنوافذ والأرضيات والأثاث الثابت والمتين المتصل بمجالات الحياة المختلفة. أما استخدامات الخشب اللين فتكثر في مجالات الديكور العام، مثل الحواجز أو الحوائط غير الثابتة، والسلالم الخشبية، والأعمال الفنية الجمالية كالمناظر واللوحات، وجميعها تقوم على تقنيات متعددة، منها الحفر على الخشب، الأشكال (٨٤، ٨٥، ٨٦).



الشكل (٨٦): أبواب خشبية.



الشكل (٨٤):
روشن خشبي.



الشكل (٨٥): شبابيك خشبية.

الحفر على الخشب، عملية فنية تقنية، تنفذ في الأشكال المسطحة أو المجسمة بالتشكيل البارز أو الغائر، وباستخدام أدوات خاصة بالحفر.

تاريخ الحفر على الخشب

عندما فكر الإنسان البدائي في استخدام جذوع الأشجار كوسيلة للتنقل عبر الأنهار، حفر تلك الجذوع وقطعها، وأزال منطقة القلب من الشجرة وجوفها، حتى حوّل شكلها الدائري إلى قارب مجوّف يستخدمه في الصيد والترحال والمعيشة.

ثم توالى الحقب التاريخية التي انتقل الإنسان فيها إلى تجميل أدوات صيده الخشبية بالزخارف المتعددة الأشكال، وبمزيد من التطور انتقل إلى أثاث بيته المتواضع فحفر عليه بعض الأشكال الطبيعية المستمدة من واقع حياته، وخاصةً معاركه مع الإنسان والحيوان والطبيعة.

وجاءت العصور والحضارات القديمة متتالية فيما بعد، تحمل في طياتها الكثير من المكتشفات والابتكارات في جميع مجالات الحياة، وكان لفن الحفر على الخشب نصيب وافر في كل عصر، حيث تطورت صناعة الأثاث في أساليب النقش والزخرفة إلى أن وصلت ذروتها بأسلوب متميز في التصميم، والتنفيذ باستخدام تقنيات متعددة، من أبرزها الحفر الغائر والبارز على الخشب.

الحفر البارز هو: إزالة جزئيات الخشب التي تحيط بالعنصر المراد إبرازه بارتفاع محدد.

الحفر الغائر هو: إزالة جزئيات الخشب من العنصر المراد إغارته إلى عمق محدد.

موقع بداية العليمي | beadaya.com





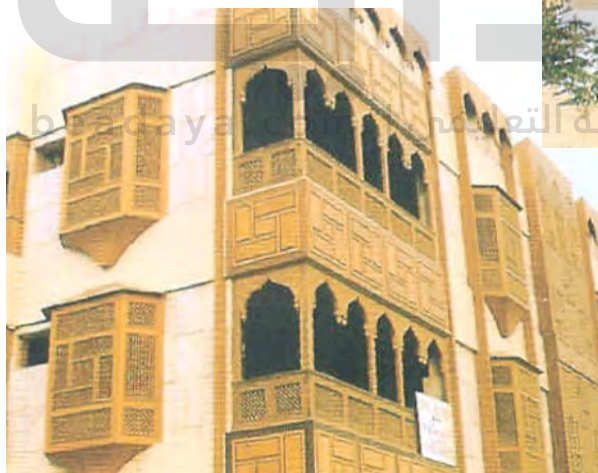
الشكل (٨٨)



الشكل (٨٧): نموذج من الحفر على الخشب.



الشكل (٨٩)



الشكل (٩٠)

لننظر إلى القيم الجمالية للنماذج الخشبية
بالعمارة الشعبية في المملكة العربية
السعودية بالأشكال (٨٨، ٨٩، ٩٠).

ما أجمل تكوين الرواشين! ما أجمل لونها! إنها غنية بالعناصر الفنية.

ماذا نعرف عن هذه الأدوات؟ نسمي ما نعرفه منها.



الشكل (٩١) : أدوات الحفر على الخشب. ▲

أهم الأدوات المستخدمة في الحفر على الخشب (مبرد - مدق - إزميل - مظفار).



الشكل (٩٢): إشارات المرور يمكن تنفيذها بالحفر على الخشب.

التطبيق العملي:

إذا اعتبرنا أن رموز وعلامات المرور عناصر زخرفية، كيف يمكن تحويلها إلى قيم فنية جمالية في عمل فني بالحفر على الخشب؟

▲ ليكون تنفيذنا صحيحاً نتبع الخطوات الآتية:

١. نختار قطعة من الخشب حسب الموجود.
٢. نختار أحد الرموز أو العلامات الخاصة بالسلامة المرورية ونرسمه على سطح قطعة الخشب بشكل زخرفي مبسط باستخدام أنواع التكرارات المعروفة.
٣. للحفر البارز يوضع الإزميل بشكل عمودي على الأجزاء المحيطة بالخطوط المرسومة ويُطرق عليه بالمدق، أما الحفر الغائر فيوضع الإزميل بشكل عمودي على الخطوط المرسومة ذاتها ويُطرق عليه بالمدق.
٤. بواسطة المفك والمدق يزال الخشب غير المرغوب فيه.
٥. يسوّى السطح المحفور باستخدام المبرد المختلفة.
٦. تُنعم الأجزاء الغائرة والبارزة بالصنفرة الورقية.



الشكل (٩٣): طريقة تنفيذ الإشارات بالحفر على الخشب.

نشاط (١)

سنتعاون في حصص الفراغ والنشاط مع زملائنا ونجمع القطع التي تم حفرها على لوح مناسب من الخشب، وسنكمل العمل بإضافة خطوط طولية أو عرضية على أرضية اللوحة، مسترشدين بالشكل (٩٤).



الشكل (٩٤) تجميع الإشارات في عمل جماعي.

نشاط (٢)

وردت هذه الصورة في الشكل (٩٥) في كتاب (الجنادرية ماض وحاضر) ص ٥٦ عام ١٤١٩هـ ويظهر فيها خامه الخشب وأدواته، التي تستخدم في عمل الصحف والقداح، لنبحث في القواميس العربية عن معنى المصطلحين (الصحاف والقداح).



الشكل (٩٥) نحات شعبي يقوم بنحت القداح الخشبية.

الصحافة : جمع صحفة و هي اناء من آنية الطعام
القداح: جمع قدح إناء يشرب به الماء أو النبذ أو نحوهما

نشاط (٣)



زخرفة على شكل زهرة سداسية داخل دائرة تحيط بها شرائط زخرفية وهي على شكل نقش مائل ولها حجلان يطلق عليها (صفحة من خشب)، وجدارها الخارجي مقعر ومائل إلى الخارج. لنحصل على منتج شعبي آخر من الخشب ونصفه بدقة.

كرسي المقرئ من مدرسة وجامع السلطان حسن وهو مصنوع من الخشب ونجد به زخارف وعناصر الطبق النجمي وهو ابتكار إسلامي خالص

نشاط (٤)

موقع بداية التعليمي | beadaya.com

في ظل التوجهات الحديثة لتحقيق رؤية ٢٠٣٠، وجهت الحكومة الرشيدة في المملكة العربية السعودية جهودها لتتولى أحد الهيئات الحكومية مسؤولية دعم وتنمية التراث الوطني ورفع مستوى الاهتمام والوعي به وحمايته من الاندثار، ابحت / سي عن مسمى تلك الجهة ودورها في دعم وتشجيع الأفراد والمؤسسات والشركات على إنتاج وتطوير المحتوى في القطاع ودعم الحرفيين العاملين به.

مجلس إدارة هيئة التراث برئاسة صاحب السمو الأمير بدر بن عبدالله فرحان تتولى الهيئة مسؤولية تطوير قطاع التراث والحفاظ عليه؛ تحت إدارة رئيسها التنفيذي، ودعم جهود تنمية التراث الوطني ورفع مستوى الاهتمام والوعي به وحمايته من الاندثار؛ إلى جانب تشجيع التمويل والاستثمار في المجالات ذات العلاقة باختصاصات الهيئة