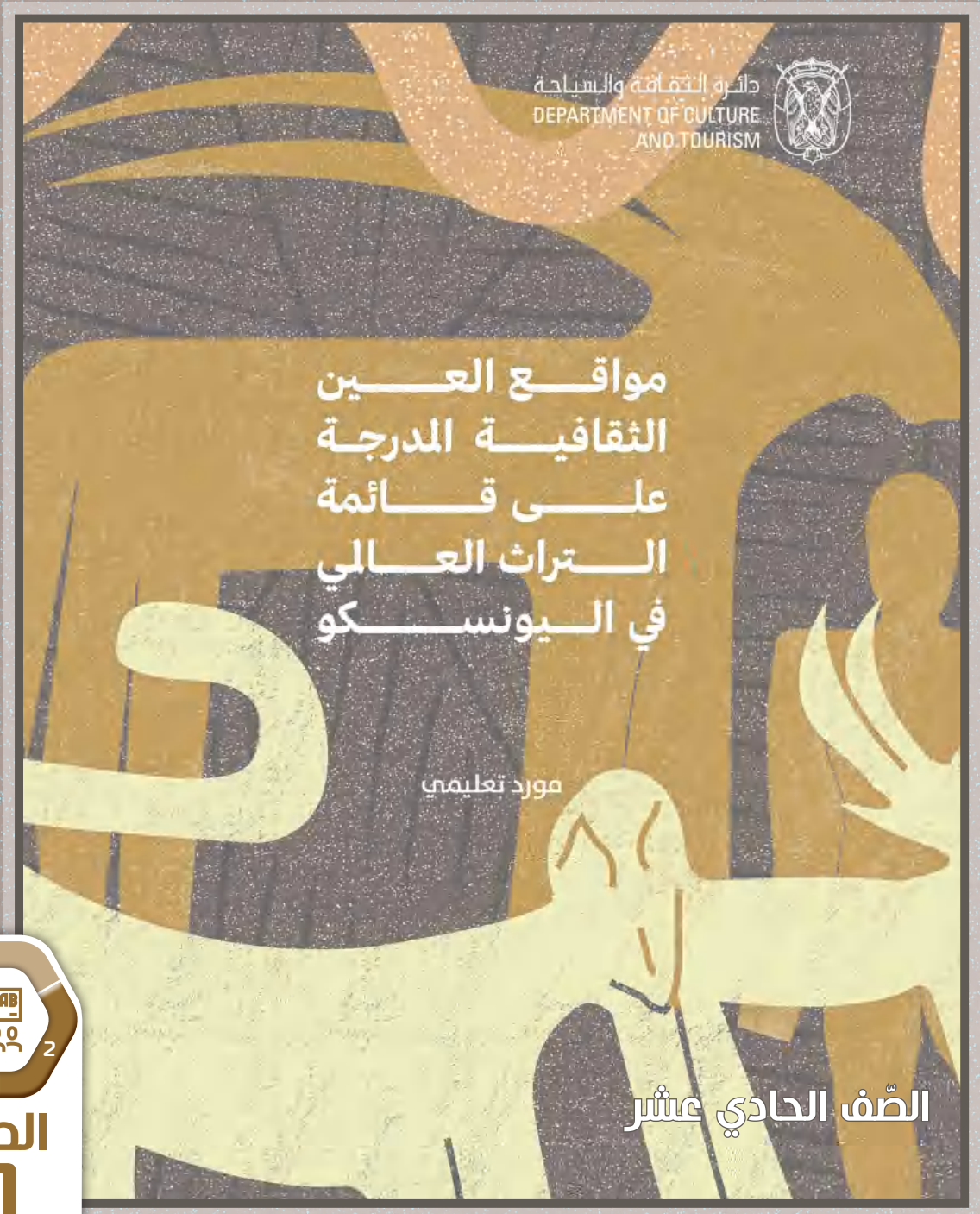




2022-2023

# الدراسات الاجتماعية والتربية الوطنية

## دليل المعلم



الصف  
11

الصف الحادي عشر

# الدراسات الاجتماعية والتربية الوطنية

"مواقع العين الثقافية المدرجة على قائمة  
التراث العالمي في اليونسكو"

دليل المعلم  
الصف الحادي عشر

المجلد الثاني



1443 - 1444هـ / 2022 - 2023م





أَهَمِّيَّة تَوَافُرِ ثَلَاثَةِ أَشْيَاءٍ أَسَاسِيَّةٍ لِنَافُسِيَّةِ الدَّوَلِ  
وَأَسْبَقِيَّتِهَا، وَهِيَ: أَوَّلًا: الْحَجْمُ، وَثَانِيًا: سِلَاحُ الْعِلْمِ،  
وَالِاسْتِثْمَارُ فِيهِ بِكُلِّ الْإِمْكَانَاتِ، وَثَالِثًا: الْقِيَادَةُ الْوَاعِيَّةُ  
الَّتِي لَدَيْهَا رُؤْيَاةٌ وَاضِحَةٌ، وَخَرِيطَةٌ طَرِيقٍ مُحَدَّدَةٌ.

صاحب السمو الشيخ محمد بن زايد آل نهيان



# المحتويات

يتم تعريف المحتوى على تطبيق التعلم الذكي



## 6 المقدمة

### 10 الفصل الأول: مدافن جبل حفيت

12 خطة تنفيذ الدرس الأول: جبل حفيت

16 خطة تنفيذ الدرس الثاني: آثار جبل حفيت

20 خطة تنفيذ الدرس الثالث: المكتشفات الأثرية والعلاقات الحضارية

### 26 الفصل الثاني: هيلي

28 خطة تنفيذ الدرس الأول: مدافن هيلي

33 خطة تنفيذ الدرس الثاني: المستوطنات القديمة والتواصل الحضاري

38 خطة تنفيذ الدرس الثالث: الحياة القديمة في هيلي

41 خطة تنفيذ الدرس الرابع: النحاس في العين خلال العصر البرونزي

### 44 الفصل الثالث: بدع بنت سَعُود

46 خطة تنفيذ الدرس الأول: التطور الحضاري في موقع بدع بنت سَعُود

49 خطة تنفيذ الدرس الثاني: الرسوم والنقوش الصخرية في بدع بنت سَعُود

### 52 الفصل الرابع: الواحات والأفلاج

54 خطة تنفيذ الدرس الأول: واحات العين تاريخها ومكوناتها

57 خطة تنفيذ الدرس الثاني: العين مدينة الواحات

60 خطة تنفيذ الدرس الثالث: واحات العين الستة

64 خطة تنفيذ الدرس الرابع: الحياة الاقتصادية والاجتماعية في واحات العين



## المقدمة

الحمد لله رب العالمين والصلاة والسلام على سيدنا محمد وعلى آله وصحبه أجمعين وبعد: الأخوات والإخوة معلمو ومعلمات الدراسات الاجتماعية والتربية الوطنية الأفاضل. الأبناء الأعزاء طلبة الصف الحادي عشر.

تُولي دولة الإمارات العربية المتحدة وقيادتها الرشيدة اهتمامها الكبير في الحفاظ على تراث الدولة وهويتها الثقافية والحضارية لما في ذلك من أهمية في الارتقاء بوعي الطلبة بتاريخهم الحضاري وتراثهم، وأساليب صونه والحفاظة عليه، الأمر الذي يسهم في ترسيخ الهوية الوطنية، وقيم المواطنة الصالحة، وتعزيز الانتماء الوطني وقيم الأصالة والعراقة في نفوسهم، فالأمة التي لا تعرف ماضيها وتهمل تدوينه لن تتمكن من قيادة حاضرها ولا صياغة مستقبلها وهو ما أكدّه الباني المؤسس الشيخ زايد بن سلطان آل نهيان - طيب الله ثراه - حين قال: "من لا يعرف ماضيه لا يستطيع أن يعيش حاضره أو مستقبله". وتجسيداً لرؤية دولتنا الحبيبة وحكومتها الرشيدة، تحظى المواقع الأثرية باهتمام القائمين عليها لتأهيلها، وترميمها، وصيانتها من الاندثار، فتراث دولة الإمارات .. مسيرة عريقة ونهضة حضارية ورمز فخر لمواطني الدولة ومصدر اعتزازهم بهويتهم وولائهم لوطنهم.

وفي إطار تعميق البعد الثقافي والحضاري للدولة، وإبرازه والتعريف به، تتابع وزارة التربية والتعليم حرصها على الاهتمام بتراث الدولة وإبراز معالمها التراثية في مناهجها التعليمية، ورفدها بالاحتوى الثقافي والتراثي الذي يعزز الهوية الوطنية، ويرسخ قيم الولاء والانتماء والحفاظ على التراث والثقافة الوطنية.

وتحقيقاً للشراكة والتعاون بين وزارة التربية والتعليم ودائرة الثقافة والسياحة - أبوظبي تم اعتماد الحقيبة التعليمية "مواقع العين الثقافية المدرجة على قائمة التراث العالمي في (اليونسكو)" التي أصدرتها الدائرة الكريمة خاصة بعد إدراج مدينة العين كأول موقع إماراتي على قائمة التراث العالمي للبشرية في منظمة (اليونسكو) عام 2011م. تتضمن الحقيبة التعليمية كتاب نشاط الطالب (المورد التعليمي) ودليل المعلم (الدليل التعليمي) ومجموعة من الملصقات قام فريق الدراسات الاجتماعية والتربية الوطنية بإدارة المناهج بمراجعتها وتعزيزها بالأنشطة التعليمية الصفية واللاصفية.

كما يتكون كتاب نشاط الطالب "مواقع العين الثقافية المدرجة على قائمة التراث العالمي في (اليونسكو)" من فصل تمهيدي يتناول التعريف بمنظمة (اليونسكو) وأهدافها ودورها في الحفاظ على التراث الثقافي العالمي والهوية الثقافية للمجتمعات الإنسانية، ومواقع التراث العالمي ومواقع التراث العالمي في الدول العربية وقصة الاكتشافات الأثرية في إمارة أبوظبي، ومن أربعة فصول وهي:

- الفصل الأول: مدافن جبل حفيت.
- الفصل الثاني: هيلي.
- الفصل الثالث: موقع بدع بنت سعود.
- الفصل الرابع: الواحات والأفلاج.

وبجهدكم أيها زملاء الأفاضل، تؤتي المناهج الجديدة والمطورة ثمارها وفق وثيقة المعايير الوطنية 2019م، وبتعاونكم أخواتي وإخواني أولياء الأمور، ومتابعة أبنائكم نوفر بيئة متكاملة تحقق رؤية قيادتنا الحكيمة في برنامج (الإمارات تقرأ) ونسهم جميعاً في تطبيق الوزارة خطة التعليم الهجين للطلبة جميعهم في المراحل الدراسية كافة.

والشكر موصول لدائرة الثقافة والسياحة - أبوظبي على هذا الإصدار القيم والتعاون الهادف، وبتكاتفنا جميعاً تعلو دولتنا دولة الإمارات العربية المتحدة ونحافظ على تراثنا الثقافي والحضاري ونصونه، ونرسخ قيم الولاء والانتماء لوطننا وقيادتنا الرشيدة، ونبني مستقبلنا المشرق بثقة وتصميم، ونوفر بيئة متكاملة للإبداع والابتكار تولد الأفكار وتحتضنها ونحقق رؤية دولة الإمارات العربية المتحدة ومثويتها.

## والله ولي التوفيق

### فريق الدراسات الاجتماعية والتربية الوطنية



## عزيزي المعلم/عزيزتي المعلمة

- دراسة مواقع التراث العالمي في مدينة العين، والتعرّف إلى مكتشفاتها الأثرية المحفوظة في المتاحف، واستكشاف دور المتاحف في الحفاظ على التراث، وتعريف الطلبة بالتراث الثقافي الإماراتي؛ لتعزيز هويتهم الثقافية وشخصيتهم الوطنية.

- **التربية الأخلاقية:** التعرّف إلى مفاهيم جديدة في منظومة القيم الأخلاقية في سياقها الاجتماعي والثقافي من خلال استلهم جذورها الرئيسية من التراث الثقافي والحضاري في دولة الإمارات العربية المتحدة، وربطها بالقيم الحضارية والأخلاق الإنسانية المشتركة، التي تمكّن الطلبة من القدرة على التعامل مع المستقبل بفكرٍ راقٍ ينهض به وبمجتمعه.

- **التربية الإسلامية:** التعرّف إلى المدافن والمعتقدات الدينية التي كانت سائدة لدى الأقوام التي عاشت في منطقة العين خلال العصرين البرونزي والحديدي.

- **اللغة العربية:** دراسة محتوى النصوص التاريخية والثقافية، وتوظيفها لإثراء المخزون المعرفي واللغوي للطلبة من خلال إعادة تمثيل الماضي، ورواية القصص، والمسابقات اللغوية، والمسرح وغيرها.

- **اللغة الإنجليزية :** تضمين كتب اللغة الإنجليزية عدداً من الدروس في موضوعات ترائية تتناول بعض مواقع التراث العالمي في مدينة العين. وتطوير بعض الأنشطة ذات الصلة بتلك المواقع.

- **الفنون:** دراسة أنماط البناء، والنقوش والرسومات، والقطع الأثرية المتنوعة؛ لتكون مصدر إلهام للطلبة للقيام بأعمال فنية تعبر عن الإبداع والابتكار.

يسر دائرة الثقافة والسياحة في أبوظبي، أن تقدم لكم هذا الدليل بوصفه أحد مصادر التعلم الرئيسة لتحقيق المخرجات التعليمية المنشودة للحقيبة التعليمية لمواقع العين الثقافية المدرجة على لائحة التراث العالمي في منظمة اليونسكو. ويهدف هذا الدليل إلى تقديم الخبرات والإرشادات التعليمية للمعلم في اختيار ما يراه مناسباً من الدروس بما يتلاءم مع مستويات الطلبة، والبيئة التعليمية، ليقوم بتطبيقها داخل الفصل الدراسي أو في أثناء الزيارات المدرسية/الافتراضية إلى مواقع التراث العالمي والمتاحف، في مدينة العين. وتلك الزيارات تتم على ثلاث مراحل (ما قبل الزيارة، وأثناء الزيارة، وبعد الزيارة) على أن يتم تحقيق التكامل التعليمي بين الجانبين النظري والتطبيقي في أثناء الزيارات.

يرتبط الدليل بالأهداف والنتائج التعليمية، واستراتيجيات ومهارات التعلم الحديثة، ووسائل وتقنيات التعلم التي تناسب كل درس، وكيفية توظيفها في الدروس المختلفة، إضافةً إلى أسئلةٍ للحوار والمناقشة، لتسهيل عملية استكشاف الطلبة لمواقع التراث العالمي، ومقتنيات المتاحف ذات الصلة.

كما تضمّن الدليل مجموعة من الأنشطة، والأدوات، والمواد الحفزة للملاحظة، والحوار والمناقشة، ومشاركة الأفكار إلى جانب الأنشطة العملية. وتم تصميم جميع الأنشطة الفردية والجماعية بأساليب وطرائق تعليمية مبتكرة، لتعزيز النهج التخيلي والتحليلي المنير للتفكير، بشأن تعليم التراث الثقافي المحلي والعالمي.

### روابط المناهج الدراسية

يمكن ربط موضوعات الدروس، والأنشطة التعليمية المقترحة الواردة في الحقيبة التعليمية بعدد من المناهج الدراسية في مختلف المراحل التعليمية ذات الصلة، كالدراسات الاجتماعية والتربية الوطنية، والتربية الأخلاقية، والتربية الإسلامية، واللغة العربية، واللغة الإنجليزية، والفنون، وذلك لدعم المعلمين وتلبية احتياجات طلابهم خلال زيارة مواقع التراث العالمي في مدينة العين، وأثناء تنفيذ الأنشطة الصفية وغير الصفية.

- **الدراسات الاجتماعية والتربية الوطنية:** التعرّف إلى تاريخ وثقافات الأقوام التي عاشت قديماً في منطقة العين، ودراسة أنماط معيشتهم، وعقائدهم ومهنهم، وصلاتهم الحضارية والتجارية.

## عزيزي المعلم، خطط لزيارتك

إن التخطيط والإعداد المناسب للزيارة الميدانية إلى مواقع التراث العالمي، والمتاحف في مدينة العين يعد شرطاً أساسياً لزيارة ناجحة وتحقيق تجربة تعليمية فريدة من نوعها لطلابك، حيث أظهرت التجربة أن تفاعل الطلبة أثناء زيارتهم إلى مواقع التراث العالمي ومحاكاتهم لمقتنيات المتاحف من خلال جولات تعليمية قائمة على أسلوب الحوار والمناقشة والأنشطة وورش العمل؛ يؤدي إلى خبرة ثرية لا تنسى بالنسبة للطلبة وللمعلمين على حد سواء. لذا يرجى التواصل مع منسقي خدمات الزوار وحجز موعد مسبق لزيارتك كما هو مبين في العناوين الموضحة أدناه:

### قلعة الجاهلي

Jahili-fort@tcaabudhabi.ae

+971 3 711 8311

### متحف قصر المويجعي

info@qasralmuwaiji.ae

+971 3 767 4444

### متحف قصر العين

aapm@tcaabudhabi.ae

+971 3 751 7755

### واحة العين

info@alainoasis.ae

+971 2 599 5438

### متحف العين

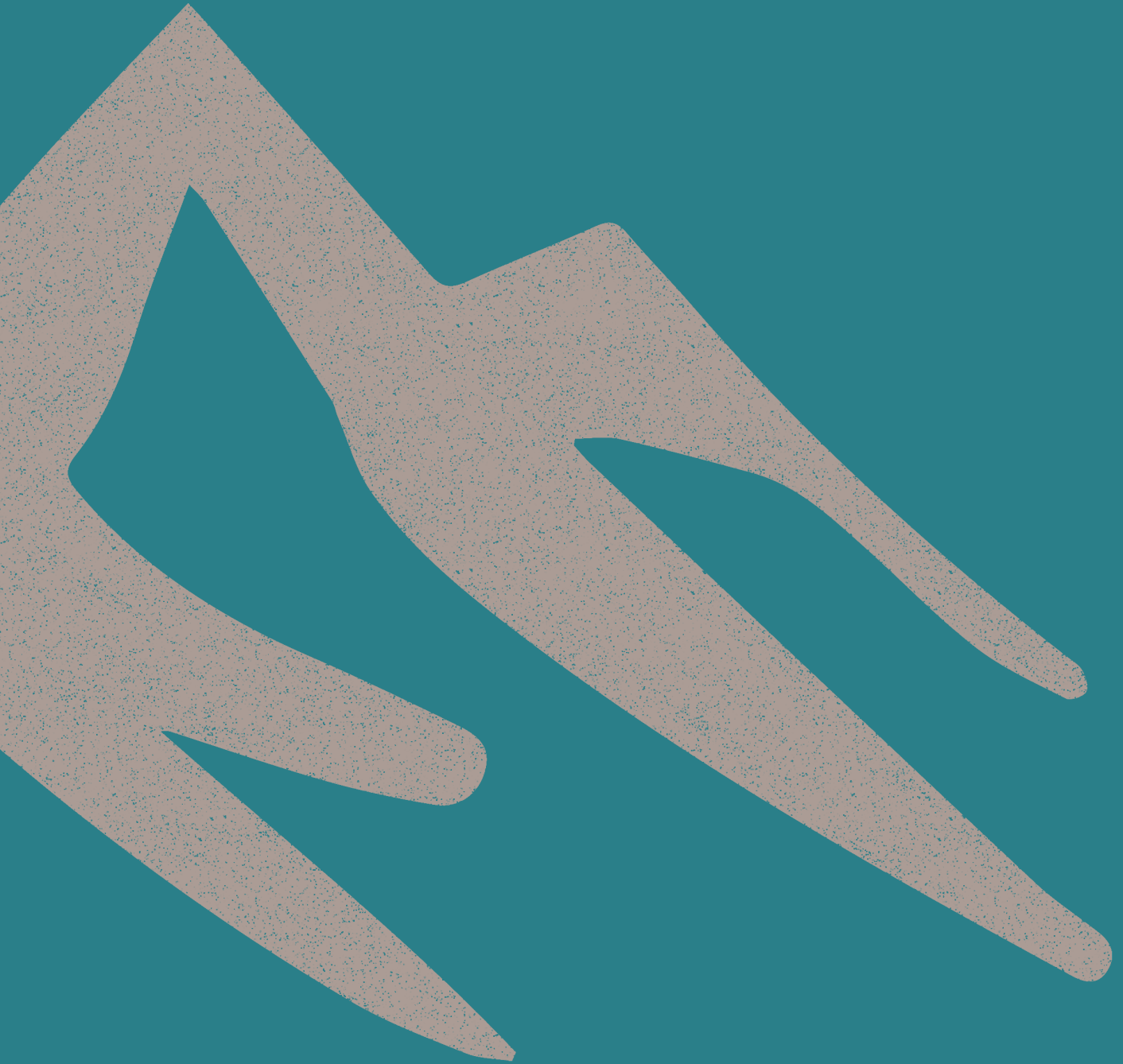
aanm@dctabudhabi.ae

+971 3 711 8331

للمزيد من المعلومات يرجى زيارة الموقع:

/http://www.visitabudhabi.ae

## الفصل الأول





# مدافن جبل حفيت

## خطة تنفيذ الدرس الأول

# جبل حفيت

### نواتج التعلم

- يتعرف موقع جبل حفيت وأهميته الطبيعية.
- يبين الخصائص الجيولوجية التي يتميز بها جبل حفيت.
- يوضح جهود الشيخ زايد بن سلطان آل نهيان - رحمه الله - في دعم الفرق المهمة بدراسة التاريخ الطبيعي في إمارة أبوظبي.

يمكن للمعلم تنفيذ هذا الدرس في الفصل الدراسي، وسيحتاج في تنفيذه إلى تحديد نواتج التعلم للدرس وأسئلة الحوار والمناقشة، وورقة النشاط التي سيُعدها؛ بناءً على المحتوى العلمي للدرس.

### الوسائل وتقنيات التعلم

الحاسوب، جهاز العرض، الصور، السبورة، الفيديوهات الوثائقية.

### مهارات التعلم وأساليبه

التعلم الذاتي، التعلم التعاوني، الاستنتاج، الحوار والمناقشة، الاستقصاء، العصف الذهني، التفكير الإبداعي والناقد.

## استراتيجيات التمهيد والتحفيز

- يبدأ المعلم بعرض الدرس بالتمهيد، أو التهيئة الحافزة، التي يراها مناسبة للدرس مع ضرورة توفير تهيئة مشوّقة، ومبتكرة تشد انتباه الطلبة، ذلك من خلال تهيئة الطلبة لدرس جبل حفيت بأحد المداخل الآتية، أو ما تراه مناسباً.
- اعرض فيلماً لمدة دقيقة عن مدافن جبل حفيت، ثمّ كلفهم بتوضيح ما شاهدوه.
- اذكر اسم المكان الذي يمثل الفيلم، ثمّ سجله على السبورة .
- ناقش طلابك فيما يعرفونه عن (مدافن جبل حفيت في العين)، (تسجيل العين على قائمة التراث العالمي للبشرية في اليونسكو).
- اطلب من طلابك تحليل (تسجيل العين على قائمة التراث العالمي للبشرية في اليونسكو).
- ناقش طلابك في دلالة هذا الحدث، وما يترتب عليه من واجبات في حماية هذه المواقع الأثرية والتاريخية وكيفية الترويج لها.

- ناقشهم فيما يعرفونه عن جبل حفيت في مدينة العين من خلال طرح الأسئلة الآتية:

- اذكر أهم الجبال في دولة الإمارات العربية.

- هل زرت جبل حفيت في مدينة العين؟

أين كانت الإجابة اطرح عليهم الآتي:

عزيزي الطالب من المعروف علمياً أن الجبال تتأثر بالماء ونوعيته ونوعية البيئة المحيطة بها مثل درجات الحرارة فتتغير ألوانها تبعاً لذلك، ولذلك قال تعالى:

(أَلَمْ تَرَ أَنَّ اللَّهَ أَنزَلَ مِنَ السَّمَاءِ مَاءً فَأَخْرَجْنَا بِهِ ثَمَرَاتٍ مُّخْتَلِفًا أَلْوَانُهَا وَمِنَ الْجِبَالِ جُدَدٌ بَيَضٌ وَحُمْرٌ مُّخْتَلِفٌ أَلْوَانُهَا وَعَزَايِبٌ سُودٌ) سورة فاطر: 27.

في ضوء ذلك:

- صف جبل حفيت من حيث لونه، نوعية صخوره، تربته، بيئته الطبيعية.

- بين أهمية الجبال بالنسبة للإنسان والحيوان والنبات.

- باعتقادك: هل لجبل حفيت دور في التطور الحضاري لسكان واحات العين؟

- اذكر أهمية جبل حفيت سياحياً في وقتنا الحاضر.

- نتههم أنهم في هذا الدرس سيتعرفون إلى موقع جبل حفيت وأهميته الجيولوجية.

عزيزي المعلم، اختر ما تراه مناسباً من وسائل وأساليب وأفكار لتقديم تهيئة حافزة، ومشوّقة تشدّ انتباه الطلبة، وتثير الدافعية لديهم، وتحفّسهم نحو تعلم المزيد عن تراثهم الحضاري والثقافي.

- ينتقل المعلم بعد التهيئة؛ لإجراء حوار مع الطلبة لإيصال الأفكار الرئيسة للدرس، حول ما يعرفونه عن اهتمام المغفور له - بإذن الله - الشيخ زايد بن سلطان آل نهيان بمدينة العين، وتراثها الثقافي والحضاري.

- اعرض فقرات الدرس، والصور المصاحبة له التي تتحدث عن جبل حفيت في مدينة العين خلال الحوار الصفي، الذي يهدف إلى تعريف الطلبة بأهمية جبل حفيت باعتباره يمثل موقفاً ثقافياً وطبيعياً مهماً لا سيما تاريخه الحضاري والأثري والجيولوجي، هذا بالإضافة إلى الجهود المميزة التي كان قد بذلها الشيخ

زايد بن سلطان آل نهيان - رحمه الله - في إدراج جبل حفيت ضمن خارطة العين السياحية.

- قُم بمناقشة الطلبة بالأسئلة المطروحة أدناه؛ لتوجيه مشاهداتهم وتفكيرهم أثناء شرح الدرس، وخلال وجودهم أمام الصور المرفقة، التي تمثل صوراً مختلفة لجبل حفيت، والتي يجب على الطلبة ملاحظتها، والتفكير فيها؛ ليتعود الطالب التفكير في المعلومات، والمشاهد المقدمة له بواقعية وإدراك.

- حدد على خريطة العين موقع جبل حفيت وامتداده بالنسبة لمدينة العين.

- بم تفسر: ترشيح جبل حفيت ليكون تراثاً وطنياً أو محمية طبيعية من قبل هيئة البيئة في أبوظبي.

- أهمية جبل حفيت بالنسبة لدارسي الجيولوجيا.

- استخلص دور مجموعة الإمارات للتاريخ الطبيعي (أبوظبي) بين عامي 1998 - 1997م في استكشاف جبل حفيت.

- برأيك، كيف يمكن اعتبار أن المكانة التاريخية والبيئية لجبل حفيت قد أسهمت بشكل فاعل في النجاح الذي تحقّق من خلال تسجيل مدينة العين كأول موقع إماراتي على قائمة التراث العالمي للبشرية في اليونسكو؟

- قُم بتوزيع ورقة عمل النشاط المعدة مسبقاً على الطلبة، وتكليفهم بحلها والتفاعل معهم خلال هذه العملية.

- بالعودة إلى شبكة الإنترنت، ارصد جهود الدول الأخرى التي كان للجبال فيها أهمية أسهمت في إدراجها في منظمة اليونسكو.

- احرص على تنوع نتائج الطلبة، ومراعاة رغبتهم في محاور البحث، والاستكشاف.





## وَجَّه التَّعَلُّم

## نشاط لا صفى مقترح

بالاستعانة بالشبكة الدولية للمعلوماتوب التعاون مع  
مجموعتي أقوم بتنفيذ أحد النشاطين الآتين :

1 - كتابة تقرير حول إدراج العين على قائمة التراث  
العالي للبشريّة في اليونسكو.

2 - تصميم مجسّم، أو خارطة لجبل حفيت، واعرض  
أعمال طلابك وقيّمهما؛ وفق المعايير التي وضعتها لهم؛  
لتضمن جودة الأداء.

- ذكّر طلابك بضوابط العمل التعاوني، وضرورة توزيع  
العمل بين أفراد المجموعة، وتداول الإجابات ومناقشتها  
فيما بين أفراد المجموعة الواحدة قبل إعلان الإجابات.
- كلّفهم بالعودة إلى شبكة الإنترنت، للحصول على مزيد  
من المعلومات عن مدافن جبل حفيت.
- وجّههم إلى التعلّم التعاوني لحل ورقة النشاط ضمن  
زمن محدد.
- اطلب من كل مجموعة أن تعرض إجاباتها على السبورة.
- كلّفهم بالتصويب بالأقران؛ وفق معايير التقييم التي  
أعددتها وستعرضها عليهم.
- عزّز وكافئ المجموعات المتميزة في الأداء.
- اطلب من الطلاب أن يلخصوا ما تعلموه عن جبل  
حفيت شفويّاً.
- اغرس قيّمًا إيجابية لدى الطلبة نحو تراثهم الوطني،  
وأهمية الحفاظ عليه، والاعتزاز به.
- راع أصحاب الهمم من خلال تقديم الأنشطة التي  
تناسب مع إمكانياتهم، وقم بإشراكهم في حوارات  
ومناقشات الدرس.

## خطة تنفيذ الدرس الثاني

# آثار جبل حفيت

### نواتج التعلم

- يكتشف غنى المحتوى الحضاري لموقع جبل حفيت الأثري من خلال بقايا حضارته الخالدة.
- يتعرف مميزات وخصائص مدافن جبل حفيت .
- يستنتج أهمية مدافن جبل حفيت في الكشف والتعرف إلى الماضي.
- يقترح إجراءات عملية للحفاظ على مدافن جبل حفيت.
- يستخلص أهمية علم الآثار لحقل الثقافة.

يمكن للمعلم تنفيذ هذا الدرس في الفصل الدراسي، وسيحتاج في تنفيذه إلى تحديد نواتج التعلم للدرس وأسئلة الحوار والمناقشة، وورقة النشاط التي سيُعدها؛ بناءً على المحتوى العلمي للدرس.

### الوسائل وتقنيات التعلم

الحاسوب، جهاز العرض، الصور، السبورة، الفيديوهات الوثائقية.

### مهارات التعلم وأساليبه

التعلم الذاتي، التعلم التعاوني، الاستنتاج، الحوار والمناقشة، الاستقصاء، العصف الذهني، التفكير الإبداعي والناقد.

## استراتيجيات التمهيد والتحفيز

هيئ الطلبة لموضوع آثار جبل حفيت بأحد المداخل الآتية، أو ما تراه مناسباً:

- اعرض صورًا تمثل مدافن جبل حفيت، واستخدم ذلك كمدخل وتهيئة لموضوع الدرس.
- توجيه مجموعة من الطلبة نحو صحيفة التفكير: ماذا أعرف؟ ماذا ينبغي أن أعرف حول آثار جبل حفيت؟
- ناقش مع الطلبة الفكرة الرئيسة التي يدور حولها موضوع آثار جبل حفيت.
- ناقشهم بالمفاهيم، والمصطلحات مثل: مدفن، هندسة معمارية، قطعة أثرية، موقع تراث عالمي.
- إعداد الطلبة للقيام بأنواع خاصة من النشاطات المصاحبة للزيارة مثل: إعادة تمثيل الماضي، رواية القصص والأساطير، أو عمل رسومات عنه.
- نبّه الطلبة أنهم في هذا الدرس سيتعرفون إلى آثار جبل حفيت.





عزيزي المعلم، قُم بحوار الطلبة؛ لإيصال الأفكار الرئيسة للدرس، حول ما يعرفونه عن موقع حفيت الأثري، ويتم خلال ذلك عرض الصور، المرفقة في الحقيبة التعليمية، وخلال الحوار الصفّي. يتم تعريف الطلبة بأهمية مدافن جبل حفيت خاصة أنها تعتبر من أقدم المدافن المعروفة في دولة الإمارات العربية المتحدة، التي تعود إلى العصر البرونزي، وضرورة المحافظة عليها للأجيال الحالية والقادمة، وذلك من خلال طرح الأسئلة الآتية على الطلبة:

- في أي مدينة تقع مدافن جبل حفيت؟
- هل شاهدت مدافن جبل حفيت؟
- حدد موقع جبل حفيت الأثري بالنسبة لجغرافية مدينة العين.
- اذكر أهم المظاهر الحضارية في موقع جبل حفيت.
- يَميّز مدافن جبل حفيت عن غيرها من المدافن؟
- لماذا يجب علينا المحافظة على هذه الآثار وصيانتها والترويج لها؟ وكيف؟

ينتقل المعلم بعد التهيئة لإجراء حوار مع الطلبة؛ لإيصال الأفكار الرئيسة للدرس، حول مدافن جبل حفيت والتعرّف إلى أهميتها الحضارية، وكيفية بنائها، وطبيعة أشكالها، وترميمها، وتقسيماتها الداخلية. ولا بدّ أن يحرص المعلم على تشجيع الطلبة على الاستكشاف، والتعلم الذاتي عن مدافن جبل حفيت، وضرورة أن يعرض عليهم لمحة سريعة عن المدافن القديمة في دولة الإمارات العربية المتحدة، ومنطقة الخليج العربي.

## نشاط رقم (1)

### التطور التاريخي في جبل حفيت

يهدف هذا النشاط إلى تعريف الطلبة بالأهمية الحضارية لمداخن جبل حفيت، والتعرف إلى خصائصها ومميزاتها.

**ولتنفيذ هذا النشاط ستحتاج إلى الأدوات الآتية بما يتناسب مع عدد الطلبة: أقلام رصاص، ألوان خشبية، مسطرة، ورقة نشاط.**

عند مشاهدة الطلبة صور مدافن جبل حفيت في الفصل الدراسي، يبدأ العمل بخطوات النشاط الآتية:

- لاحظ شكل البناء، يَمَ يختلف هذا البناء عن نمط بناء المدافن في وقتنا الحاضر؟
  - أعط وصفاً لأشكال مدافن جبل حفيت كما تشاهدها الآن.
  - برأيك، علام يدل هذا التغير في نمط البناء المعماري للمدافن؟
  - لماذا بنيت هذه المدافن على هذا النمط المعماري الذي تشاهده؟ وهل للاعتقاد بالحياة الثانية علاقة بهذا النمط؟
  - ما الذي تُعرّفنا به هذه المدافن عن الحياة في الماضي؟
  - اذكر الحضارة التي تأثرت بها حضارة جبل حفيت.
  - باعتقادك، ما المرحلة الحضارية الجديدة التي انتقلت إليها منطقة العين مع بداية الألف الثالثة قبل الميلاد؟
- 4 - توزيع ورقة النشاط على الطلبة، وتكليفهم بحلها، والتفاعل، معهم خلال هذه العملية.**

## نشاط رقم (2)

### مدافن جبل حفيت

يهدف هذا النشاط إلى تعريف الطلبة بمدافن جبل حفيت من حيث هندستها المعمارية، أشكالها، تقسيماتها الداخلية، تموضعها، وعددها.

**ولتنفيذ هذا النشاط سوف تحتاج إلى الأدوات الآتية بما يتناسب مع عدد الطلبة: أقلام رصاص، ألوان خشبية، مسطرة، ورقة نشاط.**

عند مشاهدة الطلبة صور مدافن جبل حفيت في الفصل الدراسي، يبدأ العمل بخطوات النشاط الآتية:

- 1 - ناقش مع الطلبة موضوع الدرس، والحوار السابق.
  - 2 - اطلب من الطلبة ملاحظة هندسة العمارة، وأنماط البناء، وأشكال المدافن، وتموضعها.
  - 3 - مناقشة الطلبة حول طبيعة مدافن جبل حفيت التي شاهدها في الصور.
- لاحظ أشكال البناء، يَمَ تختلف عن مدافن هيلي مثلاً.
  - برأيك، لماذا تميل جدران مدافن حفيت إلى الداخل كلما ارتفعت إلى الأعلى؟
  - يَمَ تفسر ظهور مدافن جبل حفيت وكأن لها سقوفاً مقببة.
  - صف حجرات مدافن جبل حفيت من الداخل.
  - برأيك، يَمَ تختلف نوعية الحجارة، وهندسة البناء في هذه المدافن عن غيرها من المدافن؟
  - لماذا تُعد هذه المدافن مشهورة بين علماء الآثار أكثر من غيرها؟
- 4 - توزيع ورقة النشاط على الطلبة، وتكليفهم بحلها والتفاعل معهم خلال هذه العملية.**

## نشاط لا صفي مقترح

- كتابة تقرير ما لا يقل عن 300 كلمة عن مدافن جبل حفيت.
- كتابة مقالة قصيرة في صحيفة محلية أو قراءتها في الإذاعة المدرسية.
- تصميم مجسمات لمدافن جبل حفيت يستند إلى مخططاتها وتصاميمها واعرض أعمال الطلبة.
- عمل لوحة جدارية في الفصل الدراسي تحتوي معلومات، وبيانات، وصور عن مدافن جبل حفيت.
- اعداد عرض تقديمي يحتوي معلومات وبيانات وصور عن مدافن جبل حفيت



### قبل الزيارة إلى متحف العين / أو زيارة افتراضية

**عزيزي العلم،** إن الإعداد والتخطيط المناسب للزيارة الميدانية إلى متحف العين، يعد شرطاً أساسياً لزيارة ناجحة وهذا يتطلب منك القيام بالخطوات الآتية:

- زيارة تحضيرية إلى متحف العين من قبل المعلم أو المعلمين.
- إعداد استبانتيين: إحداهما لما قبل الزيارة، والأخرى إلى ما بعد الزيارة؛ لقياس مدى التغير في معرفة الطلبة: اتجاهاتهم، مهاراتهم، وسلوكهم نحو المتحف.
- ناقش الطلبة بالمفاهيم، والمصطلحات الجديدة مثل: التواصل الحضاري، قطعة أثرية، موقع تراث عالمي، متحف وطني... الخ.
- كلّف الطلبة بجمع المعلومات المختلفة عن محتويات متحف العين.
- استنتج من الطلبة توقعاتهم لما يمكن أن يشاهدوه في المتحف، وبين لهم وظائف المتحف التعليمية.
- إعداد الطلبة للقيام بأنواع خاصة من النشاطات المصاحبة للزيارة مثل: إعادة تمثيل الماضي، رواية القصص والأساطير، أو عمل رسومات عنه.
- تخطيط العمل الذي سوف يطلب من الطلبة أن يقوموا به، كمتابعة زيارتهم للموقع.

**عزيزي العلم،** قُم بحوار الطلبة؛ لإيصال الأفكار الرئيسة للدرس، حول ما يعرفونه عن المكتشفات الأثرية في مدافن جبل حفيت، وتسليط الضوء على المشتركات الثقافية والحضارية بين موقع جبل حفيت الأثري، والمراكز الحضارية المجاورة، ويتم خلال ذلك عرض الصور المرفقة لعدد من المكتشفات الأثرية في مدافن حفيت، خلال الحوار الصفّي. ويهدف هذا الحوار إلى تعريف الطلبة بأهم المقتنيات الحضارية المحفوظة في متحف العين، التي عثر عليها في موقع مدافن جبل حفيت، واكتشافها، والتعرّف على ما تعبر عنه، وأهمية المحافظة عليها، وذلك من خلال طرح الأسئلة الآتية:

- في أي مدينة يقع أقدم متحف في إمارة أبوظبي؟

## المكتشفات الأثرية والعلاقات الحضارية

### نواتج التعلم

- يبين أهمية المكتشفات الأثرية في مدافن جبل حفيت في التعرف إلى ماضي منطقة العين.
- يتعرف بعضًا من المكتشفات الأثرية في مدافن جبل حفيت.
- يفسر التواصل الحضاري بين مدافن جبل حفيت والحضارات المجاورة.
- يستخلص الطالب التأثير الحضاري لبلاد الرافدين على موقع جبل حفيت الأثري.

## أثناء الزيارة إلى متحف العين (ميدانية/افتراضية)

سوف يقوم الطلبة بزيارة ميدانية إلى متحف العين؛ للحصول على تجربة فريدة، يمتزج فيها العقل مع الانفعالات الحسية، التي تترك أثرها لدى الطلبة، كما يتعلم الطلبة القيم الجمالية للمتحف، وتفتح عيونهم على المنجزات الحضارية للعصور القديمة والثقافات الأخرى.

يحرص المعلم على إبراز أهمية التربية التحفية للطلبة؛ باعتبارها مصدراً أساسياً للتعليم، ويحث طلبته على تدوين ملاحظاتهم، وأخذ الصور للمقتنيات، خلال الزيارة مما يساعدهم على الاستكشاف، والتعلم الذاتي عن المكتشفات الأثرية، التي عثر عليها في مدافن جبل حفيت، ففي المتحف يمكن للطلّاب أن يقف أمام القطعة الأثرية المعروضة وحده، ويقرر المدة التي يريد بقاءها هناك، كما يمكنه أن يتبادل الرأي مع طلبة آخرين، حول ما يراه في هذه القطعة، بل يمكن الحديث عن إقامة علاقة بينه وبين ما يشاهد، ربما: نفور، أو استغراب، أو انبهار أو اهتمام، وهي مشاعر فيها الكثير من الدروس.

ومن المهم أن يقوم المعلم بالتخطيط السليم للزيارة؛ وذلك بتحضير الطلبة، وتهيئتهم للزيارة الميدانية من حيث: توضيح برنامج الزيارة وأهدافها، وتكليفهم بجمع المعلومات عن المقتنيات الأثرية، التي تعود إلى فترة حفيت، والمساعدة في إيجاد مكان لتطبيق النشاط، ويمكن الاستعانة بخارطة موقع المتحف، أو الاستفسار من المرشد المرافق للطلبة أثناء الجولة.

- هل سبق لك زيارة متحف العين؟
- ما أهمية المتاحف في وقتنا الحاضر.
- هل للمتاحف أدوار في العملية التعليمية؟ استنتج أهمية التربية التحفية.
- لماذا تهتم الدول بإنشاء المتاحف؟
- يَم تفسّر حرص الدول على عرض رموز موروثها الثقافي بجوانبه المادية، والمعنوية في المتاحف؟
- لماذا يجب علينا المحافظة على المقتنيات الأثرية الموجودة في متحف العين؟

## نشاط رقم (1)

### المكتشفات الأثرية في مدافن جبل حفيت

- قارن بين المقتنيات الأثرية التي تعود إلى فترة حفيت مع غيرها من المقتنيات، التي عثر عليها في موقع هيلي الأثري، الذي يعود إلى حقبة تاريخية لاحقة.
- يَم تفسّر قلة المكتشفات الأثرية في مدافن جبل حفيت، مقارنة مع المواقع الأخرى في مدينة العين، بالرغم من أهمية تلك المدافن؟

- باعتقادك، علام تشير الأواني الفخارية التي عثر عليها في مدافن جبل حفيت؟

- لاحظ اللقى الأثرية، هل تلاحظ تطوراً طرأ عليها من العصر البرونزي إلى العصر الحديدي؟

- ما الذي يمكن أن تتخيله عن طبيعة الاستعمال لهذه اللقى الأثرية، لدى سكان العين القدماء.

اطلب إليهم تخيّل ذكريات الماضي التي تعبر عنها الأواني الفخارية. واسألهم ما الذي تدور حوله هذه الذكريات من أحداث؟ ثم اطلب منهم تخيّل الأشخاص الذين كانوا يستخدمون هذه الفخاريات، وماذا كانت طبيعة حياتهم اليومية، وكيفية استخدامها اليومي. ودعمهم بتصوّر شكل الفخارية في بيئتها الأصلية، وكيف كانت تبدو طبيعة الحياة في عام (2,700) قبل الميلاد.

- 6 - بعد الانتهاء من الجولة يتجمع الطلبة في بهو المتحف، ويتم توزيع ورقة النشاط عليهم، وتكليفهم بحلها، والتفاعل معهم خلال هذه العملية.

يهدف هذا النشاط إلى تعريف الطلبة بالأهمية الحضارية للمكتشفات الأثرية التي عثر عليها في مدافن جبل حفيت، التي تعود إلى العصر البرونزي، والتعرّف على خصائصها، ودورها في نقل صورٍ عن الحضارات القديمة، وتذوق جمالياتها الفنية التي تحتويها من: أشكال، ورسومات متنوعة، تخبرنا عن طبيعة الحياة في منطقة العين في تلك الفترة.

**ولتنفيذ هذا النشاط ستحتاج إلى الأدوات الآتية بما يتناسب مع عدد الطلبة: أقلام رصاص، ألوان خشبية، مسطرة، وورقة النشاط التي ستُعدها.**

عند الوصول إلى متحف العين، يبدأ العمل بخطوات النشاط الآتية:

- 1 - أطلع مرشد المتحف على خطتك التعليمية؛ ليتمكن من إفادة الطلبة بالشكل المناسب.

- 2 - تذكّر الطلبة بالدرس، والحوار الذي جرى خلاله، وربط ذلك بالأنشطة، التي يقوم بها الطلبة في المتحف؛ إذ إن الربط بين الخبرة المكتسبة في الصف الدراسي، وتلك المكتسبة أثناء الزيارة، يحقق مخرجات تعليمية مناسبة.

- 3 - القيام بجولة في متحف العين؛ لمشاهدة المقتنيات الأثرية، والفخاريات التي تم العثور عليها في مدافن جبل حفيت.

- 4 - وقّر البيئة التعليمية المناسبة للطلبة؛ للتنقل بين أقسام المتحف، وعزّز المواقع التعليمية المبنية على البحث، والاستكشاف، والاستقصاء.

- 5 - مناقشة الطلبة، بما شاهدوه في المتحف من مكتشفات أثرية، عثر عليها في مدافن جبل حفيت، وذلك من خلال طرح الأسئلة الآتية:

## نشاط رقم (2)

### التواصل الحضاري

## بعد الزيارة إلى متحف العين

### امتداد النشاط إلى ما بعد الزيارة:

- ناقش مع الطلبة ما رأوه وتعلموه، وما الذي أعجبهم خلال الزيارة.
- كتابة ما لا يقل عن 300 كلمة بعد زيارة متحف العين.
- كتابة مقالة قصيرة في صحيفة محلية، أو قراءتها في الإذاعة المدرسية.
- إقامة معرض في المدرسة؛ لعرض أعمال الطلبة.
- تكليف الطلبة بتصميم مجسمات لبعض المقتنيات الأثرية التي شاهدوها في متحف العين.
- إعداد لوحة جدارية في الفصل الدراسي، تحتوي معلومات، وبيانات، وصور تمثل مدافن جبل حفيت.
- إعداد استبانة تقييم للزيارة، تقدم للطلاب، وولي الأمر.
- زيارة موقع إلكتروني والتعرّف على مواقع أثرية مشابهة مدرجة على لائحة التراث العالمي.

يهدف هذا النشاط إلى تعريف الطلبة بمظاهر التواصل، والتأثير الحضاري بين مدافن جبل حفيت، والمواقع الحضارية في دولة الإمارات العربية المتحدة، وبين مدافن جبل حفيت، والمراكز الحضارية المجاورة من خلال الأدلة التاريخية.

يمكن للمعلم تنفيذ هذا النشاط في غرفة مصادر التعلم، بعد عودة الطلبة من الزيارة الميدانية إلى متحف العين، ولتنفيذ هذا النشاط سوف يحتاج إلى تحديد أهدافه، بناءً على المحتوى العلمي للدرس، وأسئلة للحوار والنقاش.

قُم بإجراء حوار مع الطلبة حول ما يعرفونه عن التواصل الثقافي بين دول العالم في وقتنا الحاضر، وربط إجاباتهم بالتواصل الحضاري في فترة حفيت، وذلك من خلال طرح الأسئلة الآتية:

- ما المقصود بالتواصل الثقافي؟
- كيف كان يتم التواصل بين الشعوب في الماضي؟
- ما وسائل التواصل بين الشعوب في الماضي مقارنة مع وسائل التواصل في وقتنا الحاضر؟
- هل يمكن لنا التعرف على مظاهر التواصل الحضاري في فترة حفيت من خلال الفخاريات، واللقى الأثرية؟ وكيف؟
- اذكر أبرز المواقع الحضارية المجاورة التي تزامنت حضارياً مع مدافن جبل حفيت؟
- بَمَ تفسّر اكتشاف آثار تعود إلى بلاد الرافدين في مدافن جبل حفيت؟
- برأيك، ما المؤثرات الحضارية لبلاد الرافدين في مدافن جبل حفيت؟
- قُم بتوزيع ورقة النشاط على الطلبة، وامنحهم الطلبة فرصة للتفكير، واطلب إليهم عرض إجاباتهم، ثم عزّزها بالإجابات الصحيحة.

## الأنشطة العملية المقترحة



### قطع فنية وحكايات

**الأدوات:** صور مدافن جبل حفيت خريطة الطرق التجارية القديمة، أقلام رصاص، أوراق، أقلام تحديد.

اختر من بين صور المكتشفات الأثرية في مدافن جبل حفيت ثلاث قطع أثرية؛ لكي يستعين بها الطلبة في رواية ثلاث حكايات مختلفة. واطلب إليهم تأليف حكاية تربط بين كل قطعة من القطع الأثرية التي تم اختيارها. ثمّ قُم بوضع القطع الأثرية في موضعها المناسب بالنسبة للخريطة. واسألهم عن المكان الذي جاءت منه كل قطعة، ولماذا؟ وأخيراً اصنع خريطة ذهنية، ثمّ قُم بوضع صور القطع الأثرية في وسط دائرة على لوحة الملصقات الكبيرة. واطلب من الطلبة إيجاد الروابط التي تربط بين كل قطعة وأخرى. ثم أضف كلمات مفتاحية حول العناصر التي تربط بينهم جميعاً.

### اكتشف التاريخ

**الأدوات:** صندوق من الكرتون، آنية فخارية، قلم تحديد، رمل، تربة زراعية، مطرقة صغيرة، فرشاة طلاء، ملعقة بلاستيكية، مسطرة، أقلام رصاص، أوراق.

قُم بتقسيم الطلبة إلى أربع مجموعات عمل تعاونية، ثمّ كلّف كل مجموعة بكتابة "مدافن جبل حفيت" على إناء أو جرة فخارية، وذلك باستخدام القلم، واملأ الإناء بالرمل أو التربة. ثمّ ضع الإناء في الصندوق الكرتوني، واغمره في خليط الرمل والتربة حتى النصف. وباستخدام المطرقة قُم بكسر الإناء الفخاري بحرص شديد، والتأكد من أن معظم قطع الإناء سليمة وفي مكانها الصحيح، ثمّ أكمل غمر الجزء المتبقي من الإناء بالتربة. وقُم بتحضير 3 إلى 4 من الأواني المغمورة، وكلّف الطلبة بالعمل ضمن مجموعاتهم، والقيام بالتنقيب في الصناديق بشكل أفقي، والكشف عن الأشياء المخفية داخلها، وذلك باستخدام ملعقة بلاستيكية وفرشاة صغيرة. بعد قيام الطلبة بالكشف عن محتويات الصناديق، اطلب إليهم تقسيم مهام الحفر، والقياس، والتقارير فيما بينهم. وكلّفهم بإعداد فكرة للحفر تتضمن المعلومات الآتية: ما عمق التربة التي يجب حفرها؟ ما هي إحداثيات نظام تحديد مواقع الآنية الفخارية التي سيقومون بالكشف عنها؟ ما عدد القطع التي عثروا عليها؟ وكيف هي حالتها؟ وعند الحفر، اطلب منهم تجميع قطع الآنية، وناقش أوجه التشابه والاختلاف بين أساليب كل مجموعة في الحفر والتنقيب.

## فخار القرن الحادي والعشرين

**الأدوات:** صور مدافن جبل حفيت، طين أو صلصال، أدوات النقش، الفرش وألوان الأكريليك.

اعرض على الطلبة صوراً للقطع الفخارية المكتشفة في مدافن جبل حفيت. واطلب إليهم القيام بصنع الفخار بأسلوبهم الخاص، وذلك باستخدام طريقة الضغط أو اللف. واترك الفخار حتى يجف. وعندما يتم تجفيفه بالكامل، يمكن للطلبة طلاء الفخار الذي قاموا بصنعه باستخدام ألوان مماثلة للألوان التي كانت تستخدم في بلاد الرافدين في ذلك الزمن، مثل: الأسود والأحمر. وكلّفهم بمقارنة الفخار الذي صنعه مع الفخار المكتشف في مدافن جبل حفيت من حيث: وجه التشابه والاختلاف.

### العام 2121م

**الأدوات:** قلم رصاص، أوراق، مواد من الفصل الدراسي.

اطرح هذا السؤال على طلابك: إذا اكتشف علماء الآثار فصلكم الدراسي بعد 100 عام من اليوم في المستقبل، ماذا سيجدون؟ اطلب من الطلبة البحث في أرجاء الفصل الدراسي والقيام بتصنيف القطع المادية وغير المادية. أيّ القطع التي ستبقى وتندوم سليمة؟ وما القطع التي ستلف وتختفي؟ ماذا ستكشف القطع الباقية عن حضارتنا الحالية؟ كلّف الطلبة بإعداد كبسولة زمنية بالقطع المهمة التي تعبر عنهم اليوم. واطلب منهم التفكير فيما قد يضعوه في الكبسولة، وما الذي ستنقله هذه القطع للناس في المستقبل.



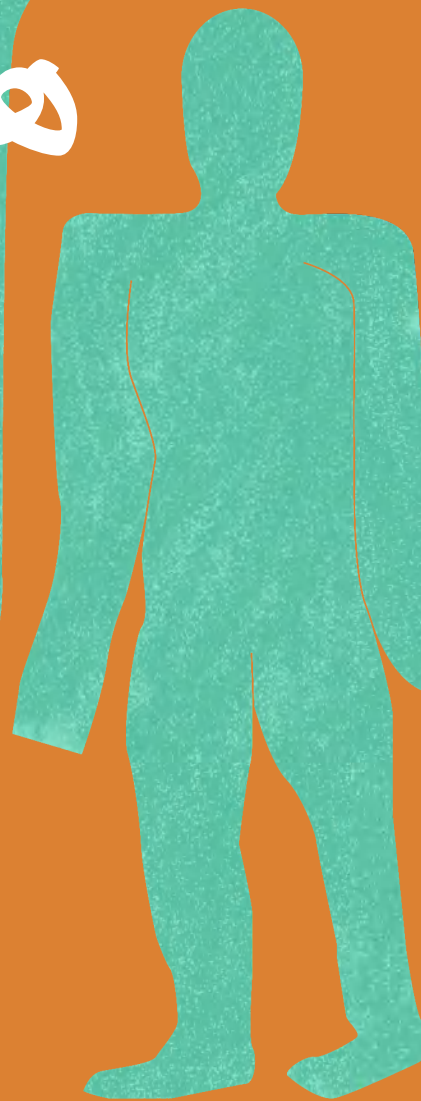




## الفصل الثاني



هيلي



### قبل الزيارة الميدانية إلى موقع هيلي/أو الافتراضية

**عزيزي العلم،** إن الإعداد، والتخطيط المناسب للزيارة الميدانية/الافتراضية للموقع، يُعد شرطاً أساسياً لزيارة ناجحة، وهذا يتطلب القيام بالخطوات الآتية:

- زيارة تحضيرية إلى الموقع من المعلم / المعلمين.
- إعداد استبيانين، واحدٍ لما قبل الزيارة، والآخر لما بعد الزيارة؛ لقياس التغير في معرفة الطلبة: اتجاهاتهم، مهاراتهم، وسلوكهم عن الموقع، وحفظه.
- إعداد الطلبة للقيام بأنواع خاصة من النشاطات المصاحبة للزيارة مثل: إعادة تمثيل الماضي، رواية القصص، والأساطير، أو عمل رسومات عنه.
- تخطيط العمل الذي سيطلب من الطلبة أن يقوموا به، كمتابعة زيارتهم للموقع.

قُم بحوار الطلبة؛ لإيصال الأفكار الرئيسة للدرس، حول ما يعرفونه عن موقع هيلي الأثري، ويتم خلال ذلك عرض الصور المرفقة لكل درس خلال الحوار الصفّي. يهدف هذا الحوار إلى تعريف الطلبة بأهم المظاهر الحضارية في موقع هيلي الأثري، كمدفن هيلي الكبير، والمستوطنات البشرية فيه، وأهمية المحافظة عليها، وذلك من خلال طرح الأسئلة الآتية:

- يَمّ تعلل قيام المستوطنات البشرية في واحات العين؟
- في أي مدينة يقع أكبر مجمع أثري في دولة الإمارات العربية المتحدة؟
- هل زرت موقع هيلي الأثري؟
- حدّد موقع هيلي الأثري؛ بالنسبة لجغرافية مدينة العين.
- ما أهم المظاهر الحضارية في موقع هيلي الأثري؟
- بماذا يتميز مدفن هيلي الكبير عن غيره من المدافن؟
- لماذا يجب علينا المحافظة على هذه الآثار؟ وكيف؟

## مدافن هيلي

### نواتج التعلم

- يتعرّف الأهمية الحضارية لمدفن هيلي الكبير.
- يبين مميزات مدفن هيلي الكبير.
- يعي الأهمية الثقافية للمدافن الأثرية التي تم ترميمها في موقع هيلي.
- يتعاون مع مجموعته في تطوير أفكار تتعلق بالحفاظ على التراث الثقافي الوطني والعالمي.

## خلال الزيارة إلى موقع هيلي

سيقوم الطلبة بزيارة ميدانية / الافتراضية إلى موقع هيلي الأثري، والتعريف إلى المظاهر الحضارية، للموقع كمدفن هيلي الكبير، وترميمه، وأقسامه الداخلية، ونقوشه، والمستوطنات البشرية فيه، ويتم تشجيع الطلبة على تدوين ملاحظاتهم، وأخذ الصور خلال الزيارة؛ مما يساعدهم على استكشاف الموقع، والتعلم الذاتي. ومن المهم أن يقوم المعلم بالتخطيط السليم للزيارة، وذلك بتحضير الطلبة للزيارة الميدانية، وذلك بتوضيح برنامج الزيارة، وأهدافها، وتكليفهم بجمع المعلومات عن هيلي، والمساعدة في إيجاد مكان لتطبيق النشاط، ويمكن الاستعانة بخارطة الموقع أو الاستفسار من المرشد المرافق للطلبة، أثناء زيارتهم للموقع، ويمكن اختيار أي من الأنشطة الثلاثة المطروحة تالياً؛ لتحقيق أهداف الدرس، ويبدأ العمل بخطوات الأنشطة، عند الوصول إلى الموقع.



## نشاط رقم (1)

### أهمية مدفن هيلي الكبير

يهدف هذا النشاط إلى تعريف الطلبة بأهمية مدفن هيلي الكبير، ومميزاته.

ولتنفيذ هذا النشاط ستحتاج إلى الأدوات الآتية بما يتناسب مع عدد الطلبة: أقلام رصاص، ألوان خشبية، مسطرة، وورقة النشاط التي ستُعدها.

**عند الوصول إلى مدفن هيلي الكبير، يبدأ العمل بخطوات النشاط الآتية:**

1 - القيام بجولة؛ لمشاهدة مدفن هيلي الكبير، وتذكير الطلبة بالدرس، والحوار، الذي تم خلاله.

2 - تجميع الطلبة عند مدخلي المدفن: الشمالي والجنوبي، ومشاهدة المدفن، وكيفية تصميمه بشكله الدائري.

3 - مناقشة الطلبة بالأسئلة الآتية:

- باعتقادك، لماذا تم تصميم المدفن من الداخل بهذا الشكل؟

- يَمُ تفسّر قيام الإنسان القديم في هيلي بوضع الهدايا والحاجات الأخرى في مدافن موتاه؟

- برأيك: ما الأهمية الحضارية لمدافن هيلي؟

- ما دلائل النقوش على مدخلي المدفن؟

4 - توزيع ورقة النشاط على الطلبة، وتكليفهم بحلها، والتفاعل معهم خلال هذه العملية.

## نشاط رقم (2)

### مراحل اكتشاف مدفن هيلي

#### الكبير، وترميمه

يهدف هذا النشاط إلى تعريف الطلبة بمراحل اكتشاف مدفن هيلي الكبير وترميمه.

ولتنفيذ هذا النشاط ستحتاج إلى الأدوات الآتية بما يتناسب مع عدد الطلبة:

أقلام رصاص، ألوان خشبية، مسطرة، ورقة نشاط.

**عند الوصول إلى مدفن هيلي الكبير، يبدأ العمل بخطوات النشاط الآتية:**

1 - القيام بجولة في مدفن هيلي الكبير، وتذكير الطلبة بموضوعات الدرس، والحوار، الذي تم خلاله.

2 - تجميع الطلبة أمام المدخل الشمالي للمدفن، وعرض صور، تظهر ملامح المدفن قبل، وبعد الترميم.

3 - مناقشة الصور مع الطلبة؛ فيما يخص حالة المدفن قبل الترميم، وبعده.

4 - توزيع الطلبة في مجموعتين، وتوزيع أوراق عمل النشاط على المجموعتين.

5 - يقوم المعلم بإدارة حوار مع الطلبة، حول مراحل اكتشاف المدفن، وكيفية الإجراءات العملية؛ لإعادة بناء المدفن، وترميمه.

6 - اعرض على الطلبة صوراً لمدفن هيلي الكبير قبل بدء أعمال التنقيب، ثُمَّ قم بتحليل صور الحطام، واطلب من الطلبة مقارنتها بحالة المدفن في الوقت الحالي. واسألهم ما الذي نحتاجه لترميم المدفن بشكل كامل؟ وما هي المهارات المختلفة المطلوبة لترميم المدفن؟ كلفهم بالقيام بتمثيل أدوار معينة تمثل مهنة أو تخصصات ذات صلة بالترميم مثل: عالم الآثار، فني ترميم، أمين الأرشيف. وناقش مع الطلبة الفرق بين هذه المهن والمهارات التي يحتاجون إليها؟ ثُمَّ قُم بتنظيم جلسة عصف ذهني مع الطلبة حول إجراءات ووسائل الحفاظ على الآثار، واستخلص آراء ووجهات نظر الطلاب حول هذا الموضوع.

7 - تكليف الطلبة البدء بحل ورقة النشاط، والتفاعل معهم، خلال هذه العملية.

## نشاط رقم (3)

### نقوش مدفن هيلي الكبير

يهدف هذا النشاط إلى تعريف الطلبة بأهمية النقوش على مدخلي مدفن هيلي الكبير، ودلالاتها، ودورها في نقل صور عن الحياة القديمة. والتعرّف إلى جماليات فن النقوش في مدفن هيلي، التي تخبرنا عن طبيعة الحياة القديمة في منطقة العين في تلك الفترة.

ولتنفيذ هذا النشاط ستحتاج إلى الأدوات الآتية بما يتناسب مع عدد الطلبة:  
أقلام رصاص، ألوان خشبية، مسطرة، ورقة نشاط.

#### عند الوصول إلى مدفن هيلي الكبير، يبدأ العمل بخطوات النشاط الآتية:

1 - القيام بجولة، حول مدفن هيلي الكبير، ومشاهدة النقوش على المدخلين، وتذكير الطلبة بموضوعات الدرس، والحوار الذي تم خلاله.

2 - تجميع الطلبة عند نقوش مدخلي المدفن، وإجراء حوارٍ حول النقوش والأشكال، التي يشاهدونها.

3 - مناقشة الطلبة حول النقوش، التي شاهدوها على مدخلي: المدفن الشمالي، والجنوبي، وذلك من خلال طرح الأسئلة الآتية:

- لاحظ النقوش، ما هي النقوش التي تراها؟

- أعط وصفاً للنقوش التي تراها.

- برأيك، ما الذي تعبر عنه هذه النقوش؟

- ما الذي تعرفنا به هذه النقوش عن طبيعة الحياة القديمة في المنطقة؟

4 - توزيع ورقة عمل النشاط على الطلبة، وتكليفهم بحلها، والتفاعل معهم خلال هذه العملية.

## بعد الزيارة إلى موقع هيلي

### امتداد النشاط إلى ما بعد الزيارة:

- ناقش مع الطلبة ما شاهدوه وتعلموه، وما الذي أعجبهم خلال الزيارة؟
- كتابة ما لا يقل عن 300 كلمة عن تجربة الطالب، بعد زيارة موقع هيلي الأثري.
- كتابة مقالة قصيرة في صحيفة محلية، أو قراءتها في الإذاعة المدرسية.
- إقامة معرض في المدرسة؛ لعرض أعمال الطلبة.
- تكليف الطلبة بتصميم مجسم لمدفن هيلي الكبير، يستند إلى مخططاتهم، وتصاميمهم، وعرض أعمالهم.
- إعداد لوحة جدارية في الفصل الدراسي، تحتوي على معلومات، وبيانات، وصور عن موقع هيلي.
- إعداد استبانة تقييم للزيارة، تقدم للطلاب، وولي الأمر.
- زيارة موقع إلكتروني، والتعرّف إلى مواقع أثرية مشابهة مدرجة على لائحة التراث العالمي.





## خطة تنفيذ الدرس الثاني

### قبل الزيارة إلى المستوطنات القديمة في موقع هيلي (ميدانية/افتراضية)

قُم بحوار الطلبة؛ لإيصال الأفكار الرئيسة للدرس، حول ما يعرفونه عن المستوطنات البشرية في هيلي، ويتم عرض الصور المرفقة لهذا الدرس، خلال الحوار الصفّي. ويهدف هذا الحوار إلى تعريف الطلبة بالمستوطنات البشرية التي نشأت في هيلي، خلال العصر البرونزي هيلي (8)، مقارنة مع التطورات الحضارية التي طرأت على مستوطنات العصر الحديدي هيلي (2)، وأهمية المحافظة عليها، وذلك من خلال طرح الأسئلة الآتية:

- ما المقصود بالمستوطنة البشرية؟
- برأيك، ممّ تتكون المستوطنة البشرية؟
- باعتقادك: ما أسباب قيام الحضارات القديمة في بلاد الرافدين؟
- يَمّ تعلل قيام المستوطنات البشرية في واحات العين؟
- ما سمات المستوطنات البشرية التي نشأت في العصر البرونزي؟
- ما مميزات مستوطنات العصر الحديدي؟
- لِمَ يجب علينا المحافظة على هذه الآثار؟ وكيف؟

## المستوطنات القديمة والتواصل الحضاري

### نواتج التعلم

- يتعرّف مواقع المستوطنات القديمة في هيلي، وأهميتها الحضارية.
- يوضح خصائص المستوطنات القديمة في هيلي خلال العصرين البرونزي والحديدي.
- يتعرّف المكتشفات الأثرية في هيلي، ويفهم التفاعلات الحضارية لهيلي مع الحضارات الأخرى.



## خلال الزيارة إلى الموقع

سيقوم الطلبة بزيارة ميدانية/افتراضية إلى مواقع المستوطنات البشرية في هيلي، والتعرف إلى طبيعة بنائها، والمواد التي بنيت منها، وشكل بيوتها، وأبراجها، وعمل سكانها، ومكتشفاتها الأثرية، وأهميتها الحضارية. ويتم تشجيع الطلبة على تدوين ملاحظاتهم، وأخذ الصور، خلال الزيارة؛ مما يساعدهم على استكشاف الموقع، والتعلم الذاتي. ومن المهم أن يقوم المعلم بتحضير الطلبة للزيارة الميدانية، وذلك بتوضيح برنامج الزيارة، وأهدافها، وتكليفهم بجمع المعلومات عن المستوطنات القديمة في موقع هيلي، والمساعدة في إيجاد مكان لتطبيق النشاط، ويمكن الاستعانة بخارطة موقع هيلي الأثري، أو الاستفسار من المرشد المرافق للطلبة، أثناء زيارتهم للموقع، ويمكن اختيار أي من الأنشطة المطروحة؛ لتحقيق أهداف الدرس، ويبدأ العمل بخطوات الأنشطة عند الوصول إلى الموقع.



## نشاط رقم (1)

### المستوطنات البشرية في هيلي

يهدف هذا النشاط إلى تعريف الطلبة بالمستوطنات البشرية التي نشأت في هيلي خلال العصر البرونزي.

ولتنفيذ هذا النشاط ستحتاج إلى الأدوات الآتية بما يتناسب مع عدد الطلبة: أقلام رصاص، ألوان خشبية، مسطرة، وورقة النشاط التي ستُعدها.

**عند الوصول إلى موقع هيلي، يبدأ العمل بخطوات النشاط الآتية:**

1 - القيام بجولة؛ لمشاهدة مستوطنة هيلي (8)، وتذكير الطلبة بالدرس، والحوار الذي تم خلاله.

2 - تجميع الطلبة بالقرب من مستوطنة هيلي (8)، ومشاهدة شكلها الدائري، وبيوتها وأسوارها.

3 - مناقشة الطلبة حول ما شاهدوه في المستوطنة.

- أين تقع مستوطنة هيلي (8) بالنسبة لمدينة العين؟

- إلى أي عصر تنتمي مستوطنة هيلي (8)؟

- لاحظ الأسوار، ومَن بنيت أسوار هذه المستوطنة؟

- قارن بين الأسوار التي شاهدها في المستوطنة مع الأسوار التي شاهدها حالياً في بلدك أو الحي الذي تقطن فيه.

- برأيك، لِمَ بني البرج في هذه المستوطنة؟

- ما الذي يمكن أن تتخيله عن طبيعة الحياة اليومية لسكان هذه المستوطنة في الماضي؟

4 - توزيع أوراق عمل النشاط على الطلبة، وتكليفهم بحلها، والتفاعل معهم خلال هذه العملية.

## نشاط رقم (2)

### المكتشفات الأثرية للمستوطنات في

#### متحف العين

يهدف هذا النشاط إلى تعريف الطلبة بالمكتشفات الأثرية، التي تم العثور عليها في المستوطنات البشرية في هيلي، خلال فترة العصرين البرونزي، والحديدي.

ولتنفيذ هذا النشاط ستحتاج إلى الأدوات الآتية بما يتناسب مع عدد الطلبة:  
أقلام رصاص، ألوان خشبية، مسطرة، ورقة نشاط.

**عند الوصول إلى متحف العين، يبدأ العمل بخطوات النشاط الآتية:**

1 - تذكير الطلبة بالدرس والحوار الذي تم خلاله.

2 - القيام بجولة في متحف العين لمشاهدة اللقى الأثرية، والفخاريات، التي تم العثور عليها في المستوطنات البشرية في هيلي (8) وهيلي (2).

3 - مناقشة الطلبة، بما شاهدوه في المتحف من مكتشفات أثرية عُثِرَ عليها في المستوطنات البشرية في هيلي.

- قارن بين اللقى الأثرية التي تعود إلى المستوطنتين هيلي (8)، و (هيلي 2).

- باعتقادك، علامَ تشير اللقى الأثرية، التي عثر عليها في المستوطنات البشرية في هيلي؟

- برأيك: يَمَّ تشبّه السهام البرونزية التي عثر عليها في هيلي (2)؟

- لاحظ اللقى، هل تجد تطوراً طرأ عليها من العصر البرونزي إلى العصر الحديدي؟

- ما الذي يمكن أن تتخيله عن طبيعة الاستعمال لهذه اللقى الأثرية، لدى سكان هذه المستوطنات في الماضي؟

4 - بعد الانتهاء من الجولة، يتجمع الطلبة في بهو المتحف، ويبدأون بالإجابة عن أسئلة ورقة النشاط، التي ستوزع عليهم، وتكليفهم بحلها والتفاعل معهم خلال هذه العملية.

## بعد زيارة الموقع

### امتداد النشاط إلى ما بعد الزيارة:

- اقترح مشروع بحث، أو تقرير جديد على الطلبة، مثل: كيفية تحسين، وتطوير الموقع؛ لتشجيع السياحة مع حمايته في الوقت ذاته، والنظر في التهديدات المحتملة للموقع واقتراح الحلول النهائية، قدم مقترحات للمرشدين للمساعدة في تطوير السياحة في الموقع.
- كتابة ما لا يقل عن 300 كلمة عن تجربة الطالب، بعد زيارة المستوطنات البشرية في هيلي.
- كتابة مقالة قصيرة عن المستوطنات البشرية في هيلي في صحيفة محلية، أو قراءتها في الإذاعة المدرسية.
- إقامة معرض في المدرسة؛ لعرض أعمال الطلبة.
- كتابة بحث، أو تقرير عن موقع هيلي الأثري.
- عمل لوحة جدارية، تتضمن صوراً عن موقع هيلي، إلى جانب صور لمواقع تراث عالمي أخرى.
- زيارة موقع إلكتروني، والتعرّف إلى مواقع أثرية مشابهة مدرجة على لائحة التراث العالمي.



## نشاط رقم (3)

### التجارة والتواصل الحضاري

يهدف هذا النشاط إلى تعريف الطلبة بالتجارة والتواصل الحضاري بين هيلي، والمواقع الحضارية في دولة الإمارات العربية المتحدة، والمراكز الحضارية المجاورة.

يمكن للمعلم تنفيذ هذا النشاط في الصف الدراسي، بعد عودة الطلبة من الزيارة الميدانية إلى متحف العين، ولتنفيذه سيحتاج المعلم إلى الأدوات الآتية بما يتناسب مع عدد الطلبة: أقلام رصاص، ألوان خشبية، مسطرة، وورقة النشاط التي سيُعدها.

عند مشاهدة الطلبة خريطة الطرق التجارية بين منطقة العين قديماً، ومراكز الحضارات المجاورة، إضافة إلى صور لبعض القطع الأثرية التي تدل على التواصل الحضاري مع المراكز المجاورة، يبدأ العمل بخطوات النشاط الآتية:

1 - ناقش مع الطلبة موضوع الدرس والحوار الصفّي السابق.

2 - اطلب من الطلبة مشاهدة خريطة الطرق التجارية القديمة، وصور القطع الأثرية ذات الصلة بالتجارة والتواصل الحضاري.

3 - تتبع على الخريطة الطرق التجارية القديمة التي تربط منطقة العين مع المراكز الحضارية المجاورة.

4 - قُم بإجراء حوار مع الطلبة، حول ما يعرفونه عن التواصل الثقافي بين دول العالم في وقتنا الحاضر، وربطه بالتواصل الحضاري في هيلي آنذاك، وذلك من خلال طرح الأسئلة الآتية:

- ما المقصود بالتواصل الثقافي؟
- كيف كان يتم التواصل بين الشعوب في الماضي؟
- ما وسائل التواصل بين الشعوب في الماضي، مقارنةً مع وسائل التواصل في وقتنا الحاضر؟
- هل يمكن لنا التعرّف إلى التواصل الحضاري في هيلي من خلال الفخاريات، واللقى الأثرية؟ وكيف؟
- اذكر أبرز المواقع الحضارية التي تزامنت حضارياً مع هيلي.

- استخلص الأدلة التاريخية على التواصل الحضاري بين هيلي والمراكز الحضارية المجاورة.

5 - توزيع ورقة النشاط على الطلبة، وتكليفهم بحلها والتفاعل معهم خلال هذه العملية.



## قبل الزيارة الميدانية/الافتراضية إلى متحف العين، وموقع هيلي

قُم بحوار الطلبة؛ لإيصال الأفكار الرئيسة للدرس، حول ما يعرفونه عن التنظيم الاقتصادي والاجتماعي في دولة الإمارات العربية المتحدة في الوقت الحاضر، واربطه مع جوانب الحياة القديمة في هيلي، وأثناء ذلك يتم عرض الصور المرفقة لهذا الدرس خلال الحوار الصفّي. ويهدف هذا الحوار إلى تعريف الطلبة بالحياة القديمة في هيلي خلال العصر البرونزي، وتطورها في العصر الحديدي، مع تسليط الضوء على التطور في مختلف جوانب الحياة في هيلي، وذلك من خلال طرح الأسئلة الآتية:

- ما العلاقة بين قيام الزراعة، ونشأة المستوطنات البشرية في هيلي؟
- ما مظاهر الحياة الاقتصادية، والاجتماعية في هيلي؟
- من وجهة نظرك، ما هي الوسائل التي اعتمد عليها سكان هيلي القدماء في تأمين حياتهم اليومية؟
- هل تعتقد أن حيوان المها قد أدى دوراً كبيراً في الاقتصاد المحلي في هيلي يختلف عن غيره من الحيوانات الأخرى؟
- باعتقادك، هل هناك علاقة بين أنماط البناء وطقوس الدفن في هيلي؟
- برأيك، هل يمكن اعتبار مجتمع هيلي القديم مجتمعاً حرفياً؟ علّل رأيك.
- وضح الاستخدام المنزلي للصناعات المعدنية والفخارية في مجتمع هيلي القديم.
- برأيك، ما هي المادة التي صُنعت منها الأواني المعدنية؟
- لِمَ يجب علينا المحافظة على هذه القطع؟ وكيف؟

# الحياة القديمة في هيلي

## نواتج التعلم

- يتعرّف جوانب الحياة القديمة في هيلي.
- يبين دور الزراعة في تحقيق الاستيطان البشري في هيلي.
- يربط العلاقة بين المعتقدات الدينية ومدافن هيلي والقطع الأثرية المرتبطة بها، وأنواع الحرف التي كانت سائدة آنذاك.

## خلال الزيارة إلى متحف العين، وموقع هيلي

سيقوم الطلبة بزيارة ميدانية إلى متحف العين، والتعرّف إلى طبيعة المواد، والأواني المعدنية، والفخارية في مجتمع هيلي القديم. ويتم تشجيع الطلبة على تدوين ملاحظاتهم، وأخذ الصور، خلال الزيارة؛ مما يساعدهم على الاستكشاف، والتعلم الذاتي عن تلك المواد. ومن المهم أن يقوم المعلم بالتخطيط السليم للزيارة، وذلك بتحضير الطلبة للزيارة الميدانية، وذلك بتوضيح برنامج الزيارة وأهدافها، وتكليفهم بجمع المعلومات عن المتحف ومقتنياته، والمساعدة في إيجاد مكان لتطبيق النشاط، ويمكن الاستعانة بمراجع خارجية تساعد على إضافة معلومات إثرائية للطلبة، أو الاستفسار من المرشد المرافق للطلبة، أثناء زيارتهم للمتحف، ويمكن اختيار أي من الأنشطة المطروحة؛ لتحقيق أهداف الدرس، وبيدأ العمل بخطوات الأنشطة عند الوصول إلى المتحف، وموقع هيلي.



## نشاط رقم (1)

### الزراعة والصناعة في هيلي

يهدف هذا النشاط إلى:

- لاحظ السهام، ممّ صنعت؟ وما استخداماتها؟
- قارن بين فخاريات العصر البرونزي، وفخاريات العصر الحديدي من حيث: الشكل، والألوان المستخدمة.
- ما الذي يمكن أن تتخيله عن طبيعة الحياة اليومية لسكان هيلي في الماضي؟
- 4 - توزيع ورقة النشاط على الطلبة، وتكليفهم بحلها، والتفاعل معهم، خلال هذه العملية.

### بعد الزيارة إلى متحف العين، وموقع هيلي

امتداد النشاط إلى ما بعد الزيارة:

يتم إدارة نقاش مع الطلبة بعد الوصول إلى المدرسة حول زيارتهم إلى متحف العين، وموقع هيلي الأثري، ثم تطرح الأسئلة الآتية عليهم؛ لإثارة الدافعية لديهم؛ لمعرفة المزيد عن الحياة القديمة في هيلي.

- بيّن أوجه التشابه والاختلاف بين التنظيم الزراعي قديماً في هيلي، وبين التنظيم الزراعي السائد في دولة الإمارات العربية المتحدة في وقتنا الحاضر.
- وضح كيف تمكّن سكان هيلي القدماء من الاستفادة من موارد بيئتهم المحلية في تطوير الصناعة والعمارة؟
- هل يمكن للفنان الإماراتي استلهم أنماط فن العمارة في هيلي، وتوظيفها في أعماله الفنية في وقتنا الحاضر؟
- كتابة ما لا يقل عن 300 كلمة عن تجربة الطالب بعد زيارة متحف العين، وموقع هيلي.
- كتابة مقالة قصيرة عن الحياة القديمة في هيلي في صحيفة محلية، أو قراءتها في الإذاعة المدرسية.
- إقامة معرض في المدرسة؛ لعرض أعمال الطلبة.
- عقد ندوة في المدرسة بعنوان: كنوزنا التاريخية تتضمن الحديث عن هيلي، وآثارها، وفنون العمارة فيها، ومدى أهمية توثيقها بصورة علمية صحيحة.
- زيارة موقع إلكتروني، والتعرّف إلى مواقع أثرية مشابهة مدرجة على لائحة التراث العالمي.

1 - تعريف الطلبة بالتنظيم الزراعي الذي كان سائداً عند سكان هيلي القدماء، وكيفية استصلاح التربة، وحفر الآبار بأدوات بدائية، واستخدامها في ري المحاصيل الزراعية، وكيف ساعد تطور الزراعة في تأسيس مستوطنات بشرية في هيلي، وبناء علاقات تجارية مع المراكز الحضرية المجاورة.

2 - تعريف الطلبة بالصناعة، والحرف التي كانت سائدة عند سكان هيلي القدماء الذين مارسوا حرفاً متعددة منذ بدايات الاستيطان البشري في واحات العين، وخاصة حرفة تعدين النحاس، حيث أنهم صنعوا الأسلحة النحاسية، والأواني الفخارية التي استخدمت؛ لتلبية احتياجاتهم المنزلية، والنقش على الحجر، ويبدو أن تلك الصناعات تتضمن أشكالاً ونقوشاً تخبرنا عن الحياة في تلك الفترة، سواء في منطقة العين ومحيطها، أو في المراكز الحضرية المجاورة.

ولتنفيذ هذا النشاط سوف تحتاج إلى الأدوات الآتية بما يتناسب مع عدد الطلبة: أقلام رصاص، ألوان خشبية، وورقة النشاط التي ستُعدها.

عند الوصول إلى متحف العين، يبدأ العمل بخطوات النشاط الآتية:

1 - القيام بجولة؛ لمشاهدة القطع، والأواني المعدنية، والفخارية التي عُثر عليها في هيلي والمعرضة في المتحف، وتذكير الطلبة بالمواضيع التي تمت مناقشتها في الدرس، والحوار الذي تم خلاله.

2 - تجميع الطلبة، والطلب منهم القيام بجولة في المتحف، والبحث عن القطع والأواني المعدنية، والفخارية المراد مشاهدتها، والتي تعود إلى هيلي.

3 - مناقشة الطلبة حول ما شاهدوه في المتحف من قطع، وأوانٍ معدنية، وفخارية.

- ما أهمية هذه المواد، والقطع، والأواني المعدنية، والفخارية في وقتنا الحاضر؟
- إلى أي عصر تنتمي الأوعية المصنوعة من الحجر الصابوني؟

## خطة تنفيذ الدرس الرابع

# النحاس في العين خلال العصر البرونزي

يمكن للمعلم تنفيذ هذا الدرس في الفصل الدراسي، وسيحتاج في تنفيذه إلى تحديد نواتج التعلم للدرس وأسئلة الحوار والمناقشة، وورقة النشاط التي سيُعدها؛ بناءً على المحتوى العلمي للدرس.

### الوسائل وتقنيات التعلم

الحاسوب، جهاز العرض، الصور، السبورة، الفيديوهات الوثائقية.

### مهارات التعلم وأساليبه

التعلم الذاتي، التعلم التعاوني، الاستنتاج، الحوار والمناقشة، الاستقصاء، العصف الذهني، التفكير الإبداعي والناقد.

## استراتيجيات التمهيد والتحفيز

1 - يبدأ المعلم بعرض الدرس بالتمهيد، أو التهيئة الحافزة التي يراها مناسبة، مع ضرورة توفر عناصر التشويق، والإثارة في التهيئة؛ ذلك من خلال طرح الأسئلة الآتية على الطلبة:

- ما هي أهم المعادن الموجودة في الطبيعة؟
- ماذا تعرف عن معدن النحاس؟
- اذكر أهم استخدامات النحاس في الحياة.

2 - ينتقل المعلم بعد التهيئة؛ لإجراء حوار مع الطلبة لإيصال الأفكار الرئيسة للدرس، حول ما يعرفونه عن معدن النحاس واستخداماته خلال العصور القديمة، واستمرارية استخدامه حتى وقتنا الحاضر؛ ذلك من خلال بيان أهميته في تطور الحياة الاقتصادية، والاجتماعية لدى الحضارات القديمة، وربط ذلك بأهمية استخدامه في الصناعات، والتقنية الحديثة في وقتنا الحاضر.

3 - قُم بعرض فقرات الدرس، وفيلم النحاس، والصور المصاحبة له في الحقيبة التعليمية خلال الحوار الصفّي، الذي يهدف إلى تعريف الطلبة بأهمية اكتشاف علماء الآثار لدلائل استخراج معدن النحاس، وتعدّيته في منطقة جبال الحجر في دولة الإمارات العربية، وسلطنة عُمان. حيث ربط العلماء جغرافياً بين منطقة التعدين وبين المواقع الأثرية في كل من مدافن جبل حفيت ومواقع هيلي في العين، الأمر الذي يشير إلى أن العين أصبحت مركزاً مهماً لصناعة وتصدير النحاس في فترة تعود إلى (3,000) سنة قبل الميلاد.

## نواتج التعلم

- يفسر أهمية النحاس في تطور الحياة الاقتصادية والاجتماعية لدى سكان المستوطنات في هيلي.
- يحدد الأماكن التي اكتشفت فيها آثار استخراج النحاس في دولة الإمارات العربية.
- يصنف بعضاً من المكتشفات الأثرية المصنوعة من النحاس.
- يحلل دور النحاس في تنمية التجارة مع المراكز الحضارية المحلية والمجاورة.

## خلاصة الدرس

- اختتم الدرس بالتأكيد على أهم الحقائق والمفاهيم الواردة فيه.
- اطرح على الطلبة سؤالاً: ماذا تعلّمنا من درس اليوم؟ ثم ليخصّ إجاباتهم على السبورة.

## النشاط الختامي

**عزيزي العلم،** يمكنك الاستعانة بالأنشطة التعليمية المقترحة، لتصميم ورقة نشاط للطلبة، وتوزّعها عليهم، مع التعزيز المادي، أو المعنوي لن ينجزها في الوقت المحدّد.

- امنح الطلبة فرصة للتفكير، واطلب إليهم عرض إجاباتهم، ثم عزّزها بالإجابات الصحيحة.

4 - قُم بمناقشة الطلبة بالأسئلة المطروحة أدناه؛ لتوجيه مشاهداتهم وتفكيرهم أثناء وجودهم أمام الصور المعروضة، الرفقة في الحقيبة التعليمية، التي تمثل أعمالاً فنية يجب على الطلبة ملاحظتها، والتفكير فيها؛ ليتعود الطالب التفكير في المعلومات المقدمة له بواقعية وإدراك.

- سَمِّ المناطق التي عثر فيها علماء الآثار على دلائل استخراج معدن النحاس، وتعدينه في منطقة العين.
- اذكر المكتشفات الأثرية التي استخدم في صنعها معدن النحاس في المواقع الأثرية في منطقة العين؟
- برأيك، كيف صنعت هذه الأسلحة والأواني النحاسية؟
- ما هي المواد التي تعتقد أنها أضيفت إلى معدن النحاس لصنع هذه الأسلحة والأواني؟
- هل تعتقد أن صنع هذه الأسلحة والأواني قد تضمن عملاً فنياً كاملاً؟
- لماذا تمّ دفن هذه الأسلحة والأواني في موقع هيلي؟
- ما الذي يمكن أن تتخيله عن حياة السكان الأوائل الذين عاشوا في منطقة العين؟
- **عزيزي العلم،** قُم بتشجيع الطلبة على التفكير حول أنماط حياة السكان القدماء الذين عاشوا في منطقة العين، ومدى تكيفهم مع البيئة المحيطة بهم، وكيفية تمكنهم من إقامة علاقة إيجابية معها.
- افسح المجال؛ للحصول على إجابات متعددة ومتنوعة.
- اقبل جميع الإجابات، وشجعهم على تقديم المزيد منها.



## الأنشطة العملية المقترحة



### مجموعة رمزية

**الأدوات:** ورق رسم أبيض، طين أو صلصال، أدوات نحت أو خيط متين.

كَلَّف الطلبة برسم رموز خاصة بهم على الورق. واطلب إليهم قص تلك الرموز، ثُمَّ القيام بوضعها في أعلى اللوح الطيني، وبعد ذلك قُم بنحت الرمز، ثُمَّ ضعه على اللوح الآخر، وقُم بضغطه قليلاً. وبعد ذلك أصنع ثقب (أو ثقبين) لكي يتم تعليق اللوح باستخدام الخيط المتين. واتركه حتى يجف.

### طباعة الرمزية

**الأدوات:** قطعة من الصابون، إبرة، ورق، قلم رصاص، أداة نحت، ألوان الأكريليك.

اطلب من الطلبة اختيار رمز يمثل قيمة بالنسبة لهم. وامنحهم فرصة للتفكير والبحث عن بعض الرموز التي تتضمن دلالاتها معاني قيّمة. ثم كَلَّفهم برسم الرمز الخاص لكل منهم، ثُمَّ قُم برسم خطوط الرمز على الصابون باستخدام إبرة. واحرص على توفير أداة نقش آمنة لكي يتم استخدامها في نقش الرسم على قطعة الصابون متبعاً خطوط الرمز. ومن خلال هذا النقش، يمكن طباعة الرمز على الورق باستخدام ألوان الأكريليك من دون ماء.

## الهوية رمزية

**الأدوات:** من 5 إلى 10 قطع تخص الطلبة، أكياس ورقية، قلم رصاص، ورقة.

اطلب من الطلبة جمع من 5 إلى 10 قطع أو صور تخصهم، بحيث يشعرون أنها تمثل هويتهم وشخصيتهم، وذات قيمة معنوية بالنسبة لهم. وينبغي وضع كل مجموعة من القطع أو الصور في كيس ورقي، ثُمَّ يقوم الطلبة بتبادلها فيما بينهم بدون معرفة الاسم. وأخيراً، اطلب منهم فحص المحتويات؛ لكتابة وصف للمالك المتوقع لمجموعة القطع الفنية، وما الذي تنقله المجموعة الفنية إلى الآخرين فيما يتعلق بطبيعة حياتهم.

## الفصل الثالث





# بدع بنت سعود

## خطة تنفيذ الدرس الأول

# التطوّر الحضاريّ في موقع بدع بنت سَعُود

يمكن للمعلم تنفيذ هذا الدرس في الفصل الدراسي، ولتنفيذه سيحتاج إلى تحديد نواتجه التعليمية بناءً على المحتوى العلمي للدرس، وأسئلة للحوار والمناقشة، وورقة نشاط.

### الوسائل وتقنيات التعلم

الحاسوب، جهاز العرض، الصور، السبورة، الفيديوهات الوثائقية.

### مهارات التعلّم وأساليبه

التعلّم الذاتي، التعلّم التعاوني، الاستنتاج، الحوار والمناقشة، الاستقصاء، العصف الذهني، التفكير الإبداعي والناقد.

## استراتيجيات التمهيد والتحفيز

1 - يبدأ المعلم بعرض الدرس بالتمهيد أو التهيئة الحافزة، التي يراها مناسبة للدرس مع ضرورة توفير تهيئة مشوّقة، ومبتكرة تشد انتباه الطلبة، ذلك من خلال تهيئة الطلبة لدرس التطوّر الحضاريّ في موقع بدع بنت سَعُود بأحد المداخل الآتية، أو ما يراه مناسباً.

- اعرض مقطع فيديو لمدة 3 دقائق عن مواقع التراث العالمي في مدينة العبن.
- وّجه مجموعة من الطلبة نحو صحيفة التفكير: ماذا أعرف؟ ماذا ينبغي أن أعرف حول موقع بدع بنت سَعُود وتطوّره الحضاريّ؟
- تدريب الطلبة للقيام بأنواع خاصة من النشاطات (إعادة تمثيل الماضي، رواية القصص والأساطير، أو عمل رسومات).
- اعرض صوراً تمثل المعالم الأثرية في موقع بدع بنت سَعُود، المرفقة في الحقيبة التعليمية، ثم قُم خلال ذلك بتوجيه الأسئلة الآتية للطلبة.
- **وضح المقصود بتسمية بدع بنت سَعُود أو جِزْن بنت سَعُود بهذا الاسم.**

## نواتج التعلم

- يفسّر الازدهار الحضاريّ لموقع بدع بنت سَعُود في فترة العصر الحديدي.
- يتعرّف المكتشفات الأثرية التي عثر عليها في الموقع.
- يقارن بين آثار بدع بنت سَعُود والمواقع الأخرى في دولة الإمارات العربية المتحدة.
- يبيّن أهمية الأفلاج في موقع بدع بنت سَعُود.

4 - قُمَ بمناقشة الطلبة بالأسئلة المطروحة أدناه؛ لتوجيه مشاهدتهم وتفكيرهم أثناء عرض الدرس، وخلال وجودهم أمام الصور المرفقة، التي تمثل موقع بدع بنت سَعُود ومعالمه الحضارية، ومكتشفاته الأثرية المختلفة، التي يجب على الطلبة ملاحظتها والتفكير فيها؛ ليتعود الطلبة التفكير في المعلومات، والمشاهد المقدمة لهم بواقعية وإدراك.

- كيف استنتج علماء الآثار أن موقع بدع بنت سَعُود يعد من أبرز مواقع الاستيطان في منطقة العين، خلال العصر البرونزي؟

- أذكر أهم المعالم الأثرية التي عُثر عليها في الموقع.

- يَم تفسّر الازدهار الحضاري لهذا الموقع في فترة العصر الحديدي؟

- يَم يتميز هذا الموقع عن غيره من المواقع الأثرية في منطقة العين من الناحية الحضارية؟

- وظّف الأسلوب الاستنتاجي لتعلل اكتشاف الفلج في موقع بدع بنت سَعُود الأثري دون غيره من المواقع الأثرية في منطقة العين؟

- استخلص الأهمية الحضارية لفلج بدع بنت سَعُود في إحداث التطور الزراعي خلال العصر الحديدي.

- بين أهمية اكتشاف البناية التاريخية المجاورة للفلج؟

- ما وجه الشبه والاختلاف بين مدافن جبل حفيت ومدافن بدع بنت سَعُود.

- اذكر أنواع اللقى الأثرية التي عُثر عليها في موقع بدع بنت سَعُود الأثري؟

- يَم تعلل تشابه اللقى الأثرية التي عُثر عليها في موقع بدع بنت سَعُود مقارنة مع غيره من المواقع المجاورة؟

- ما الذي يمكن أن تتخيله عن حياة الأقوام، التي عاشت في منطقة بدع بنت سَعُود في فترة العصر الحديدي.

- لماذا يجب علينا المحافظة على هذه الآثار؟ وكيف؟

- حدد موقع بدع بنت سَعُود بالنسبة لمدينة العين ومواقعها الأثرية.

- ناقش مع الطلبة الفكرة الرئيسة التي يدور حولها موضوع الدرس.

- نبّه الطلبة أنهم في هذا الدرس؛ سيتعرفون إلى موقع بدع بنت سَعُود وتطوّره الحضاري.

- ملاحظة: عزّزي المعلم، ضع بصمتك الإبداعية في تقديم تهيئة حافزة مشوّقة؛ تشد انتباه الطلبة، وتثير الدافعية لديهم، وتحمّسهم نحو تعلم المزيد عن الدرس.

2 - ينتقل المعلم بعد التهيئة لتنفيذ خطوات الدرس وإجراء حوار مع الطلبة لإيصال الأفكار الرئيسة للدرس، حول ما يعرفونه عن الآتي:

- إن القيادة الرشيدة لدولة الامارات العربية المتحدة لم تأل جهداً في سعيها للحفاظ على التراث الوطني، وتقديم الدعم للهيئات والمؤسسات العاملة في هذا المجال؛ لصونه والترويج له وحفظه للأجيال القادمة.

- إن إدراج عناصر التراث الثقافي الوطني في منظمة اليونسكو يشكل نافذة مهمة لترويج التراث الثقافي، والحضاريّ لدولة الإمارات العربية، ويوطد مكانتها كوجهة عالمية وإقليمية للثقافة والسياحة.

- إن تسجيل مواقع التراث في مدينة العين على لائحة التراث العالمي في اليونسكو هو مدعاة للفخر والاعتزاز لكل مواطن ومقيم على أرض الإمارات.

3 - اعرض أمام الطلبة فقرات الدرس، والصور المصاحبة له، والفيديو الذي يتحدث عن قصة الاكتشافات الأثرية في إمارة أبوظبي، خلال الحوار الصفّي، ليتعرّف الطلبة إلى أهمية الموقع، ومعالمه الحضارية، مثل: المدافن، وأشكالها، وأقسامها، والبناية التاريخية، وأفلاج العصر الحديدي. وعلى المعلم أن يقوم بتشجيع الطلبة على الحوار والمناقشة، وإبداء الآراء؛ لمساعدتهم في الاستكشاف، والتعلّم الذاتي، وتعزيز معرفتهم عن الموقع، وفهم سيرته المكانية والزمانية؛ ليتمكنوا من إدراك عملية التطوّر الحضاريّ، والتجارة والتبادل الحضاريّ، والتأثيرات المحلية والخارجية، المتصلة في الموقع، والمراكز المجاورة. ومن المهم أن يقوم المعلم بإثارة دافعية الطلبة، وتحفيزهم نحو تعلّم المزيد عن الموقع وتاريخه.



## خلاصة الدرس

- اختتم الدرس بالتأكيد على أهم الحقائق والمفاهيم الواردة فيه.
- اطرح على الطلبة سؤالاً: ماذا تعلّمنا من درس اليوم؟ ثم ليخصّ إجاباتهم على السبورة.

## النشاط الختامي

- عزيزي المعلم، يمكنك الاستعانة بالأنشطة التعليمية المقترحة، لتصميم ورقة نشاط للطلبة، وتوزيعها عليهم، مع التعزيز المادي أو المعنوي لن ينجزها في الوقت المحدّد.
- امنح الطلبة فرصة للتفكير، ووقتاً كافياً لحل ورقة النشاط، واطلب إليهم عرض إجاباتهم، ثم عزّزها بالإجابات الصحيحة.



## خطة تنفيذ الدرس الثاني

يمكن للمعلم تنفيذ هذا الدرس في الفصل الدراسي، ولتنفيذه سيحتاج إلى تحديد نواتجه التعليمية بناءً على المحتوى العلمي للدرس، وأسئلة للحوار والمناقشة، وورقة نشاط.

### الوسائل وتقنيات التعلم

الحاسوب، جهاز العرض، الصور، السبورة، الفيديوهات الوائقة.

### مهارات التعلم وأساليبه

التعلم الذاتي، التعلم التعاوني، الاستنتاج، الحوار والمناقشة، الاستقصاء، العصف الذهني، التفكير الإبداعي والناقد.

## استراتيجيات التمهيد والتحفيز

1 - يبدأ المعلم بعرض الدرس بالتمهيد، أو التهيئة الحافزة التي يراها مناسبة، مع ضرورة توفير تهيئة مشوّقة، ومبتكرة تشد انتباه الطلبة، ذلك من خلال تهيئة الطلبة لدرس الرسومات والنقوش الصخرية في بدع بنت سَعُود، وذلك بأحد الداخل الآتية، أو ما يراه مناسباً.

• اعرض صورًا تمثّل الرسومات والنقوش الصخرية في موقع بدع بنت سَعُود المرفقة في الحقيبة التعليمية، ثمّ قُم خلال ذلك بتوجيه الأسئلة الآتية إلى الطلبة.

- هل شاهدت نقوشاً أو رسومات صخرية من قبل؟ أين شاهدتها؟
- لماذا سكن الإنسان الكهوف الصخرية في الماضي؟
- يَمّ تفشّر قيام الإنسان بالرسم أو النقش على جدران الكهوف في الماضي؟
- برأيك، هل من قام بأعمال النقش أو الرسم هو فنان أو إنسان عادي؟

# الرسومات والنقوش الصخرية في بدع بنت سَعُود

## نواتج التعلم

- يحلل أهمية الرسومات والنقوش في كهوف بدع بنت سَعُود.
- يوضح مميزات وخصائص الرسومات والنقوش الصخرية في بدع بنت سَعُود.

مدار العام خاصة في فصلي الصيف والشتاء. إضافة إلى تعرّف الطلبة على الجماليات الفنية للنقوش والرسومات على مداخل الكهوف والملاجئ الصخرية في منطقة بدع بنت سَعُود، وكذلك كيفية احتوائها على أشكال ورسومات تخبرنا عن طبيعة حياة أصحابها القدماء، وأنماط العيش في مجتمعهم في تلك الفترة.

## نشاط صفي

### الكهوف والملاجئ الصخرية في

### موقع بدع بنت سَعُود

يهدف هذا النشاط إلى تعرّف الطلبة إلى:

- أهمية الكهوف والملاجئ الصخرية في موقع بدع بنت سَعُود، ودورها الحضاري من خلال النقوش والرسومات المتنوعة، التي احتوتها جدرانها؛ مما ساعد في نقل صور الحياة القديمة، التي كانت سائدة في منطقة العين.

- طبيعة الحياة البرية في منطقة العين في تلك الفترة، من خلال ما عبّرت عنه الأشكال، والرسومات، والنقوش على جدران الكهوف في الموقع.

- استخدام الكهوف والملاجئ في الموقع، من قبل الجماعات القبلية، التي كانت تسكن منطقة العين في تلك الحقبة من التاريخ.

ولتنفيذ هذا النشاط سيقوم المعلم بتقسيم الطلبة إلى مجموعات عمل، ثمّ يقوم بتوزيع ورقة النشاط على الطلبة، وتكليفهم بحلها، والتفاعل معهم أثناء ذلك، وتقديم التوجيه، والدعم اللازم لهم، ومشاركتهم في تدوين ملاحظاتهم، واستفساراتهم، ومناقشتها معهم؛ مما يساعدهم على الاستكشاف، والتعلم الذاتي، عن جماليات النقوش، والرسومات في الموقع

- ناقش مع الطلبة الفكرة الرئيسة التي يدور حولها موضوع الدرس.

- نبّه الطلبة أنهم في هذا الدرس سيتعرفون إلى الرسومات والنقوش الصخرية في موقع بدع بنت سَعُود الأثري.

- ملاحظة: عزيزي المعلم، ضع بصمتك الإبداعية في تقديم تهيئة حافزة، ومشوّقة تشد انتباه الطلبة وتثير الدافعية لديهم، وتحفّسهم نحو تعلم المزيد عن موضوع الدرس.

2 - ينتقل المعلم بعد الانتهاء من التهيئة؛ لإجراء حوار ومناقشة مع الطلبة؛ لإيصال الأفكار الرئيسة للدرس، حول ما يعرفونه عن النقوش والرسومات، الموجودة على جدران الكهوف والملاجئ الصخرية في موقع بدع بنت سَعُود، وتوضيح أهميتها التاريخية والأثرية من خلال تفسير دلالاتها وغاياتها، ويتم خلال ذلك عرض الصور المرفقة بالدرس، أمام الطلبة أثناء الحوار الصفّي، الذي يهدف إلى تعريف الطلبة بأهمية النقوش والرسومات في الموقع، ودورها في إبراز السمات الحضارية للموقع، إضافة إلى دورها في نقل صور تعبر عن طبيعة الحياة، ولا سيما الجوانب الجمالية، والفنية التي كانت سائدة في منطقة العين في تلك الحقبة التاريخية، وذلك من خلال طرح الأسئلة الآتية:

- لماذا نقش الإنسان القديم الأشكال، والرسومات على جدران المدافن، والكهوف والمعابد القديمة؟

- اذكر الأدوات التي استخدمت في إنجاز النقوش التاريخية.

- بين أهمية النقوش القديمة، بالنسبة للعلماء، والباحثين في الوقت الحاضر.

- لاحظ، النقوش، والرسوم وتمعّن فيها، اذكر طبيعتها كما شاهدتها.

- صف النقوش والرسوم التي شاهدتها.

- برأيك، ما الذي تعبر عنه هذه النقوش والرسوم؟

- كيف يمكن لهذه النقوش أن تخبرنا عن طبيعة الحياة القديمة التي سادت في تلك الفترة الزمنية؟

3 - اعرض أمام الطلبة فقرات الدرس والفيديو والصور المصاحبة التي تتحدث عن الكهوف والملاجئ الصخرية، وذلك بهدف تعرّف الطلبة إلى الكهوف والملاجئ الصخرية وطبيعتها، وكيفية استخدامها من قبل القبائل التي كانت تسكن المنطقة قديماً، ومدى الاستفادة منها على

المكتشفه في بدع بنت سَعُود؟ ثم اطلب منهم رسم العلامات والرموز الخاصة بهم. ويمكن عمل التصميم من خلال نقش أسمائهم على الجدران أو نقش رمز ذا مغزى. شجع الطلاب على مراعاة عناصر التصميم مثل التناسق والتناغم وغيرها، بالإضافة إلى التركيز على الإبداع والابتكار في تصاميمهم.

## اللوحات الجدارية

**الأدوات: ملصقات بدع بنت سَعُود، ورقة بيضاء مناسبة للرسم أو قطعة قماش، قلم رصاص، ألوان الإكريليك وفرشاة.**

من خلال تأمل اللوحات الجدارية، اطلب من الطلبة تحليل ما يشاهدونه. ثم اطلب منهم رسم إحدى الشخصيات المهمة في وسط اللوحة مع الاستعانة بالرسم أو النقش وتحديد الخصائص الرئيسة لها. وبعد رسم العنصر الرئيس باللوحة وقبل أن تجف اللوحة، استخدم الطرف الآخر من فرشاة التلوين وانحت خطوط العنصر المحدد حتى يكون متشابهًا مع اللوحات الجدارية لبدع بنت سَعُود، ثم اطلب من الطلبة تخيل كيف كانت تبدو الحياة في العصر البرونزي، والمناظر الطبيعية. وبناءً على آرائهم وأفكارهم، يستطيع الطلبة إضافة عناصر أخرى إلى لوحاتهم مثل الخلفية والمناظر الطبيعية والأشخاص والمباني.

## الأنشطة العلمية المقترحة

### الحفر في صندوق الكرتون

**الأدوات: صندوق من الكرتون، قطع أثرية صغيرة، ملعقة بلاستيكية، فرشاة تلوين، قلم رصاص، ورقة.**

قُم بتقسيم الطلبة إلى مجموعات عمل، واختر مجموعة من (5) إلى (6) قطع أثرية قطع صغيرة تتعلق ببعضها البعض، ثم ضعها في صندوق كرتوني صغير، ثم قم بإنشاء طبقات رملية في الصندوق بداية من الطين ثم الرمال والتربة بحيث تكون المواد الأخف في الأعلى، وفي منتصف الصندوق، ضع القطع الأثرية، وقم بتغطيتها بطبقات التربة، ثم قم بإعداد صندوقين أو ثلاثة، واطلب من الطلبة استكشاف القصة الكامنة أسفل هذه الطبقات من خلال استخدام الملعقة البلاستيكية والفرشاة. ويمكن أن يقوم بعض الطلاب بالحفر بينما يقوم آخرون بإعداد تقرير بسيط عن هذا التنقيب، ويجب الحفر بشكل أفقي حتى لا تتلف القطع، وفي النهاية اطلب من الطلبة توضيح ماهية القطع وعلاقتها ببعضها، ومن خلال هذا التمرين، وضح للطلبة دور علماء الآثار، وكيف استطاعوا الكشف عن التاريخ القديم للبشرية.

## نقش شخصية ما

**الأدوات: قلم رصاص وورقة، أقلام تلوين، أقلام تحديد.**

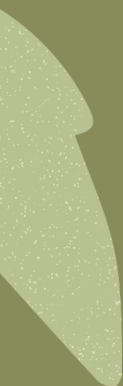
اطلب من الطلبة اختيار أحد النقوش، وانظر إلى النقش إذا ما كان يمثل حيوانًا أو جمادًا. ويمكن للطلبة بعد ذلك صنع نقشهم الخاص بهم من خلال اختيار موضوعه الرئيس، والتفاصيل، والألوان اللازمة للنقش، واطلب منهم تحديد اسم للنقش، وإعداد قائمة.

## نقش على الجدار

**الأدوات: قلم رصاص، ورقة، أقلام تلوين، أقلام تحديد لوحة للملصقات، ألوان رش.**

ناقش مع الطلبة كيفية النقش على الجدران أو رسم العلامات والرموز عليها. ما رأيهم في نشأة هذا النوع من التعبير وأسبابه؟ اطلب من الطلبة مراعاة أوجه الشبه بين النقش على الجدران في الوقت الحاضر والرسومات

## الفصل الرابع







# الواحات والأفلاج

## خطة تنفيذ الدرس الأول

يمكن للمعلم تنفيذ هذا الدرس في الفصل الدراسي، وسيحتاج في تنفيذه إلى تحديد نواتج الدرس وأسئلة الحوار والمناقشة، وورقة النشاط التي سيُعدها؛ بناءً على المحتوى العلمي للدرس.

### الوسائل وتقنيات التعلم

الحاسوب، جهاز العرض، الصور، السبورة، الفيديوهات الوثائقية.

### مهارات التعلم وأساليبه

التعلم الذاتي، التعلم التعاوني، الاستنتاج، الحوار والمناقشة، الاستقصاء، العصف الذهني، التفكير الإبداعي والناقد.

## استراتيجيات التمهيد والتحفيز

1 - يبدأ المعلم بعرض الدرس بالتمهيد، أو التهيئة الحافزة التي يراها مناسبة، مع ضرورة توفير تهيئة مشوّقة، ومبتكرة تشد انتباه الطلبة، وذلك من خلال عرض أحد المداخل الآتية:

- عرض مقطع فيديو لمدة 3 دقائق عن الواحات والأفلاج في مدينة العين.
- عرض صوراً تمثل واحات العين ومكوناتها، المرفقة في الحقيبة التعليمية، ثمّ قُم خلال ذلك بتوجيه الأسئلة الآتية للطلبة:
- وضح المقصود بالواحة.
- اذكر الواحات المشهورة في إمارة أبوظبي.
- ناقش طلابك، فيما يعرفونه عن واحات العين من حيث: أنواع الأشجار التي تحويها، وكيفية ريها بالماء.
- برأيك، ما الأهمية الحضارية، والاقتصادية، التي تمثلها واحات العين.

## واحاحات العين تاريخها ومكوناتها

### نواتج التعلم

- يستنتج الأهمية التاريخية لواحاحات العين.
- يبين مكونات الواحات وعناصرها.
- يوضح كيفية بناء الأفلاج في واحاحات العين.
- يدلل على أهمية أشجار النخيل في النظام الزراعي في واحاحات العين.
- يقدّم مقترحات للحفاظ على واحاحات العين.

- لماذا يجب علينا المحافظة على هذه الواحات؟
- ناقش مع الطلبة الفكرة الرئيسة التي يدور حولها موضوع الدرس.
- نته الطلبة، أنهم في هذا الدرس سيتعرفون إلى واحات العين: تاريخها ومكوناتها.
- **ملاحظة:** عزيزي المعلم، ضع بصمتك الإبداعية في تقديم تهيئة حافزة، ومشوقة تشد انتباه الطلبة، وتثير دافعتهم، وتحمسهم نحو تعلم المزيد عن موضوع الدرس.
- 2 - ينتقل المعلم بعد التهيئة لتنفيذ خطوات الدرس، وإجراء حوار مع الطلبة؛ لإيصال الأفكار الرئيسة للدرس، حول ما يعرفونه عن واحات العين: تاريخها وتطورها عبر العصور، ومكوناتها مثل: الأفلاج، وكيفية بنائها وتطورها التاريخي، والنخيل والزراعة في الواحات، والمهن التقليدية المرتبطة بأشجار النخيل.
- 3 - قُم بعرض فقرات الدرس، والصور المصاحبة له خلال الحوار الصفّي، الذي يهدف إلى تعريف الطلبة بالأهمية التاريخية، والحضارية، والاقتصادية لواحات العين، وأفلاجها التاريخية، والنخيل ونظام الزراعة فيها، ودورها في دعم التنمية المستدامة. ولا بد أن يحرص المعلم على تشجيع الطلبة على الاستكشاف، والتعلم الذاتي، عن الواحات والأفلاج في مدينة العين، وضرورة أن يوضح إليهم، كيف أسهمت واحات العين وأفلاجها، ومبانيها التاريخية في إدراج العين على لائحة التراث العالمي في اليونسكو.
- 4 - قُم بمناقشة الطلبة بالأسئلة المطروحة أدناه؛ لتوجيه مشاهداتهم وتفكيرهم أثناء شرح الدرس، وخلال وجودهم أمام الصور المرفقة، التي تمثل صوراً مختلفة لواحات العين، وأفلاجها، ومبانيها التاريخية، والتي يجب على الطلبة ملاحظتها، والتفكير فيها، ليتعود الطالب التفكير في المعلومات، والمشاهد المقدمة له بواقعية وإدراك.
- حدد على خريطة العين مواقع الواحات بالنسبة لمدينة العين.
- علل ما يلي: تكوين الواحات في منطقة العين منذ أقدم الأزمنة واستمراريتها حتى وقتنا الحاضر.
- ناقش الطلبة عما يعرفونه عن أفلاج العين، واطرح عليهم الأسئلة الآتية:
- اذكر العصر التاريخي الذي تعود إليه أفلاج العين.
- اذكر الأشجار التي تنمو في واحات العين، وقم بإعداد قائمة بأنواعها؟
- ما مصدر المياه التي تروي مزارع النخيل؟ وانتبه هذه الفرصة لشرح نظام الأفلاج؟
- كيف أسهم سكان العين القدماء في ابتكار نظام الفلج؟
- وضح كيفية بناء الأفلاج في منطقة العين.
- بين أهمية الفلج في نشأة واحات العين، والاستيطان البشري فيها.
- ما أهم الأفلاج في مدينة العين؟
- بين أهمية الأفلاج في ري أشجار النخيل في واحات العين.
- ذكّر طلابك بالرواية الشعبية حول نشأة الأفلاج.
- برأيك، كيف يمكن اعتبار واحات العين، ونظام الأفلاج قد أسهما بشكل فاعل في إدراج مدينة العين كأول موقع إماراتي على لائحة التراث العالمي في منظمة اليونسكو؟
- ما واجباتك في حماية الواحات والأفلاج في مدينة العين؟
- نظّم جلسة عصف ذهني حول: لماذا يُعدّ الحفاظ على الواحات والأفلاج في مدينة العين مهمة وطنية؟ واستخلص آراء ووجهات نظر الطلاب حول هذا الموضوع.
- قُم بتوزيع ورقة النشاط على الطلبة، وتكليفهم بحلها، والتفاعل معهم خلال هذه العملية.
- بالعودة إلى الشبكة العنكبوتية العالمية، ارصد جهود الدول الأخرى، التي كان للواحات فيها أهمية أسهمت في إدراجها في منظمة اليونسكو.
- احرص على تنوع نتائج الطلبة، ومراعاة رغباتهم في محاور البحث والاستكشاف.

## وَجَّه التَّعَلُّمُ

- ذكر طلابك بضوابط العمل التعاوني، وضرورة توزيع العمل بين أفراد المجموعة، وتبادل الإجابات ومناقشتها فيما بين أفراد المجموعة الواحدة قبل إعلان الإجابات.
- كلّفهم بالعودة إلى شبكة الإنترنت، للحصول على مزيد من المعلومات حول واحات العين، وما تحويه من مبانٍ تاريخية، كالقلاع، والأبراج، والمساجد، والبيوت القديمة.
- وجّههم إلى التّعلم التّعاوني لحل ورقة النشاط ضمن زمن محدد، والتفاعل معهم خلال هذه العملية.
- كلّفهم بالتصويب بالأقران، وفق معايير التقييم التي أعددتها.
- عزّز وكافئ المجموعات المتميزة في الأداء.
- اطلب من الطلبة أن يلخصوا ما تعلموه عن واحات العين وأفلاجها شفويًا.
- اغرس قِيَمًا إيجابية لدى الطلبة نحو تراثهم الوطني وأهمية الحفاظ عليه والاعتزاز به.
- راع أصحاب الهمم من خلال تقديم الأنشطة التي تتناسب مع إمكانياتهم، وقُومَ بإشراكهم في مناقشات الدرس.

## خلاصة الدرس

- اختتم الدرس بالتأكيد على أهم الحقائق والمفاهيم الواردة فيه.
- اطرح على الطلبة سؤالاً: ماذا تعلّمنا من درس اليوم؟ ثم لخص إجاباتهم على السبورة.

## نشاط لا صفي مقترح

- كلّف الطلبة بالبحث، والاكتشاف في شبكة الإنترنت، لتنفيذ واحد من النشاطات الآتية تعاونياً:
- كتابة تقرير حول إدراج العين على قائمة التراث العالمي للبشريّة في منظمة اليونسكو.
- تصميم خريطة توضح فيها توزيع أماكن الواحات في مدينة العين.
- إعداد ألبوم مصور لواحات العين وأفلاجها ومبانيها التاريخية.
- تنفيذ ندوة أمام الطلبة للحديث عن الأهمية التاريخية والاقتصادية لواحات العين.
- خصص حصة لعرض أعمال الطلبة، وتقييمها وفق المعايير التي وضعتها لهم لتضمن جودة الأداء والمخرجات التعليمية المطلوبة.

## خطة تنفيذ الدرس الثاني

يمكن للمعلم تنفيذ هذا الدرس في الفصل الدراسي، وسيحتاج في تنفيذه إلى تحديد نواتج الدرس وأسئلة الحوار والمناقشة، وورقة النشاط التي سيُعدها؛ بناءً على المحتوى العلمي للدرس.

### الوسائل وتقنيات التعلم

الحاسوب، جهاز العرض، الصور، السبورة، الفيديوهات الوثائقية.

### مهارات التعلم وأساليبه

التعلم الذاتي، التعلم التعاوني، الاستنتاج، الحوار والمناقشة، الاستقصاء، العصف الذهني، التفكير الإبداعي والناقد.

## استراتيجيات التمهيد والتحفيز

1 - يبدأ المعلم بعرض الدرس بالتمهيد، أو التهيئة الحافزة التي يراها مناسبة، مع ضرورة توفير تهيئة مشوّقة، ومبتكرة تشد انتباه الطلبة، ذلك من خلال طرح الأسئلة الآتية على الطلبة:

- اعرض مقطع فيديو لمدة 3 دقائق عن مزارع النخيل في مدينة العين.

- اعرض صوراً تمثّل اهتمام المغفور له بإذن الله الشيخ زايد بن سلطان آل نهيان بواحات العين وأفلاجها، ثمّ قُم خلال ذلك بطرح الأسئلة الآتية على الطلبة:

- ما الأهمية التراثية لبواحات العين؟

- اذكر القرارات التي أصدرتها القيادة الرشيدة بشأن الحفاظ على واحات النخيل في مدينة العين.

# العين مدينة البواحات

## نواتج التعلم

- يبين البعد التاريخي والتراثي لبواحات العين.
- يستنتج الأهمية الاقتصادية لبواحات العين.
- يفسر أثر واحات العين في تحقيق التفاعل والانسجام بين أفراد مجتمع مدينة العين.
- يناقش جهود الشيخ زايد بن سلطان آل نهيان - رحمه الله - في مجال الحفاظ على أفلاج وبواحات مدينة العين.



- ناقش مع الطلبة الفكرة الرئيسة التي يدور حولها موضوع الدرس.
- نبّه الطلبة أنهم في هذا الدرس سيتعرفون إلى العين مدينة الواحات.
- 2 - ينتقل المعلم بعد التهيئة لتنفيذ خطوات الدرس، وإجراء حوار مع الطلبة؛ لإيصال الأفكار الرئيسة للدرس، حول ما يعرفونه عن العين مدينة الواحات، والأهمية التاريخية لها، واهتمام القيادة الرشيدة بالواحات والأفلاج.
- 3 - قُم بعرض فقرات الدرس، والصور المصحابة له خلال الحوار الصفّي، الذي يهدف إلى تعريف الطلبة بأهمية واحات العين من الناحية التاريخية والتراثية باعتبارها جزءاً أصيلاً من نسيج الحياة الاقتصادية والاجتماعية لسكان منطقة العين، وجهود الشيخ زايد -رحمه الله - في وضع حلول لمشكلة نقص المياه، وإعادة توزيع مياه الأفلاج بين المواطنين، واستصلاح الأراضي، وحفر وصيانة الأفلاج. وإبراز جهود القيادة الرشيدة في الحفاظ على واحات العين، والقرار رقم (38) لسنة 2005 الصادر من المجلس التنفيذي لإمارة أبو ظبي المتعلق بالحفاظ على واحات النخيل في مدينة العين. ولا بدّ أن يحرص المعلم على تشجيع الطلبة على الاستكشاف، والتعلم الذاتي عن واحات العين.
- 4 - قُم بمناقشة الطلبة بالأسئلة المطروحة أدناه؛ لتوجيه مشاهداتهم، وتفكيرهم أثناء شرح الدرس، وخلال وجودهم أمام الصور المرفقة، التي تمثّل صوراً مختلفة لموضوع الدرس، والتي يجب على الطلبة ملاحظتها، والتفكير فيها؛ ليتعود الطلبة التفكير في المعلومات، والمشاهد المقدمة لهم بواقعية وإدراك.
- اذكر الفترة الزمنية التي تعود إليها واحات العين.
- استنتج الأهمية التاريخية والتراثية لواحات العين.
- وضح كيف أسهمت واحات العين وأفلاجها في تحقيق الاستقرار البشري، في منطقة العين منذ القدم حتى الوقت الحاضر.
- اذكر الحلول التي وضعها الشيخ زايد - رحمه الله - لمعالجة مشكلة توزيع مياه الأفلاج بين المواطنين في واحات العين.
- ما نتائج توزيع مياه الأفلاج بين المستفيدين منها بعدالة؟
- استخلص الأثر الذي أحدثته إصلاحات الشيخ زايد - رحمه الله - في مجال الزراعة في منطقة العين.
- قدّم لهم أمثلة على عدالة الشيخ زايد - رحمه الله - في توزيع مياه الأفلاج على جميع المزارعين.
- بمّ تفسّر اعتراف منظمة الأغذية والزراعة العالمية "الفاو" بنظام واحات نخيل التمر في العين وليوا؟
- بين أهمية الجهود التي قام بها الشيخ زايد - رحمه الله - في الحفاظ على الأفلاج في مدينة العين.
- استخلص آراء الطلبة حول المبادرات التي قدّمتها القيادة الرشيدة بشأن الحفاظ على واحات النخيل في مدينة العين.
- وظّف أسلوب الحوار والمناقشة لإبراز أهمية الواحات والأفلاج في مدينة العين لتحقيق التنمية المستدامة للبيئة.
- قُم بتوزيع ورقة النشاط على الطلبة، وتكليفهم بحلها، والتفاعل معهم خلال هذه العملية.
- احرص على تنوع نتائج الطلبة، ومراعاة رغباتهم في محاور البحث، والاستكشاف.

## وَجَّه التَّعَلُّمُ

- ذكّر طلابك بضوابط العمل التعاوني، وضرورة توزيع العمل بين أفراد المجموعة، وتبادل الإجابات ومناقشتها فيما بين أفراد المجموعة الواحدة قبل إعلان الإجابات.
- وجه الطلبة إلى التعلّم التّعاوني لحل ورقة النشاط ضمن زمن محدّد، والتفاعل معهم خلال هذه العملية.
- كلّفهم بالتصويب بالأقران، وفق معايير التقييم التي أعددتها.
- عزّز وكافئ المجموعات المتميزة في الأداء.
- اطلب من الطلاب أن يلخصوا ما تعلموه عن واحات العين وأفلاجها شفويّاً.
- اغرس قِيَمًا إيجابية لدى الطلبة نحو تراثهم الوطني، وأهمية الحفاظ عليه والاعتزاز به.

## خلاصة الدرس

- اختتم الدرس بالتأكيد على أهم الحقائق، والمفاهيم الواردة فيه.
- اطرح على الطلبة سؤالاً: ماذا تعلّمنا من درس اليوم؟ ثم لخص إجاباتهم على السبورة.

## النشاط الختامي

- عزّزي المعلم، يمكنك الاستعانة بالأنشطة التعليمية المقترحة، لتصميم ورقة نشاط للطلبة، وتوزيعها عليهم، مع التعزيز المادي أو المعنوي لمن ينجزها في الوقت المحدّد.
- امنح الطلبة فرصة للتفكير، ووقتاً كافياً لحل ورقة النشاط، واطلب إليهم عرض إجاباتهم، ثم عزّزها بالإجابات الصحيحة.

### قبل الزيارة الميدانية/الافتراضية إلى واحة العين

عزيزي المعلم، إن الإعداد الجيد، والتخطيط المناسب للزيارة الميدانية لموقع واحة العين، يعد شرطاً أساسياً لزيارة تعليمية ناجحة. وهذا يتطلب منك القيام بالخطوات الآتية:

- زيارة تحضيرية إلى واحة العين من قبل المعلم أو المعلمين.
- إعداد استبانتين، واحدٍ لما قبل الزيارة، والأخرى لما بعد الزيارة؛ لقياس مدى التغير في معرفة الطلبة: مهاراتهم، وسلوكهم، واتجاهاتهم نحو الواحة، والحفاظ عليها.
- إعداد الطلبة للقيام بأنواع خاصة من النشاطات المصاحبة للزيارة مثل: إعادة تمثيل أنماط الحياة التقليدية لسكان واحات العين، ورواية القصص المحلية، أو عمل رسومات عنها.
- تخطيط العمل الذي سيطلب من الطلبة أن يقوموا به، كمتابعة زيارتهم للواحة.
- قُم بإجراء حوارٍ مع الطلبة؛ لإيصال الأفكار الرئيسة للدرس حول ما يعرفونه عن واحة العين، ويتم عرض مقطع فيديو، والصور، المرفقة في الحقيبة التعليمية، خلال الحوار الصفّي. يهدف هذا الحوار إلى تعريف الطلبة بالأهمية الاقتصادية، والاجتماعية، والحضارية، والجمالية لواحة العين. وافتتاحها للجمهور عام 2016م، كأول موقع من مواقع العين المدرجة على لائحة التراث العالمي في منظمة اليونسكو. وأهمية المحافظة عليها، وعلى ما تحويه من مباني تاريخية، وقنوات لمياه الفلج، وذلك من خلال طرح الأسئلة الآتية:
- في أي مدينة تقع واحة العين؟
- هل زرت واحة العين؟
- حدد موقع واحة العين بالنسبة لجغرافية مدينة العين.
- ما أنواع الأشجار التي تحويها؟
- كيف يتم ريها؟
- ما أهم المباني التاريخية التي تحويها هذه الواحة؟

## واحَات العين الستة

### نواتج التعلم

- يعتز بافتتاح واحة العين كأول موقع من مواقع العين الثقافية المدرجة على لائحة التراث العالمي في (اليونسكو).
- يبين أهداف المركز البيئي في واحة العين.
- يتعرّف أهم المباني التراثية في واحات العين.
- يشارك في زيارات ميدانية/افتراضية إلى "واحة العين" كموقع تراث عالمي.
- يستشعر أهمية المحافظة على الآثار الحضارية لبلاده.



- يَمّ تتميز هذه الواحة عن غيرها؟
- ما الآثار المترتبة على افتتاح واحة العين أمام الجمهور عام 2016م، كأول موقع من مواقع العين المدرجة على لائحة التراث العالمي في منظمة اليونسكو؟
- برأيك، ما أهمية إدراج مواقع العين الثقافية في منظمة اليونسكو كتراث عالمي؟
- لماذا يُعَدُّ الحفاظ على مواقع التراث العالمي في مدينة العين مهمة وطنية؟ واستخلص آراء ووجهات نظر الطلبة حول هذا الموضوع.
- ناقش الطلبة بالمفاهيم والمصطلحات الجديدة مثل: واحة، مركز بيئي، فلج، حصن، برج، عمارة طينية، موقع تراث عالمي.
- لماذا يجب علينا المحافظة على هذه الواحة، والعناية بها والترويج لها؟ وكيف؟

## خلال الزيارة إلى واحة العين

سوف يقوم الطلبة بزيارة ميدانية إلى واحة العين، والتعرّف إلى المناطق التي تتألف منها، كالمركز البيئي، وحديقة الواحة ومعرض البوابة الغربية، والواحة المصغرة، والتي توفر كل منها برامج متنوعة، وأدوات تفاعلية وتعريفية للزوار، وترتبط فيما بينها بممرات مخصصة لجولات الزوار. يستكشفون من خلالها أبرز المعالم الطبيعية للواحة، والطراز العماري الفريد لمبانيها ومرافقها التقليدية. ولا بدّ أن يحرص المعلم على تشجيع الطلبة أثناء الزيارة على تدوين ملاحظاتهم عن الواحة والمناطق التي تتألف منها، والتقاط الصور خلال الزيارة، مما يساعدهم على الاستكشاف، والتعلم الذاتي عن البيئة الطبيعية للواحة ومكوناتها. ومن المهم أن يقوم المعلم بالتخطيط السليم لزيارة الواحة، وذلك بتهيئة وتحضير الطلبة مسبقاً للزيارة الميدانية، من حيث توضيح برنامج الزيارة وأهدافها، وتكليفهم بأن يقوموا بجمع المعلومات عن الواحة ومناطقها ومبانيها التاريخية، والمساعدة في إيجاد مكان لتطبيق النشاط، ويمكن الاستعانة بخارطة مسار الجولة في الواحة، أو الاستفسار من المرشد المرافق للطلبة أثناء الزيارة، ويبدأ العمل بخطوات الأنشطة عند الوصول إلى الواحة والبدء بمسار الرحلة.

## نشاط رقم (1)

### واحة العين والمناطق التي تتألف منها

يهدف هذا النشاط إلى تعريف الطلبة بواحة العين، والمناطق التي تتألف منها مثل: المركز البيئي، والواحة المصغرة، وحديقة الواحة، وبوابة الواحة، ومعرض البوابة الغربية.

ولتنفيذ هذا النشاط سوف تحتاج إلى الأدوات الآتية بما يتناسب مع عدد الطلبة: أقلام رصاص، ألوان خشبية، مسطرة، وورقة النشاط التي سَتُعِدُّها.

عند الوصول إلى واحة العين، يبدأ العمل بخطوات النشاط الآتية:

1 - تجميع الطلبة عند بوابة الواحة.

2 - تذكير الطلبة بالمواضيع التي تمت مناقشتها في الدرس الصفي والحوار الذي تم خلاله.

3 - البدء بمسار الجولة في الواحة بمرافقة مرشد، والتوجه للمركز البيئي، وحديقة الواحة، ومعرض البوابة الغربية، والواحة المصغرة، ومساعدة الطلبة للقيام بالبحث والاستكشاف في هذه المناطق، ثم طرح الأسئلة الآتية:

- ما القصة الحضارية التي يسردها المركز البيئي؟ واستخلص آراء ووجهات نظر الطلبة حول أهمية هذا المركز.
- صف آلية عمل الفلج كما شاهدتها في الواحة المصغرة ومعرض البوابة الغربية.
- اذكر مستويات الزراعة الثلاث السائدة في حديقة الواحة ووحدات العين الأخرى.
- استخلص مفهوم نظام الري بالأفلاج المستخدم في الواحات.

4 - بين طبيعة الحياة التقليدية لسكان واحات العين في الماضي.

5 - توزيع ورقة النشاط على الطلبة، وتكليفهم بحلها والتفاعل معهم خلال هذه العملية.

## نشاط رقم (2)

### الأهمية التاريخية لواحة العين

يهدف هذا النشاط إلى تعريف الطلبة بالأهمية التاريخية لواحة العين، ذلك من خلال ما تحويه من نماذج متميزة للعمارة التقليدية في منطقة العين. والتعرف إلى أنماط المباني التاريخية في الواحة مثل: القلاع، والحصون والمساجد، والبيوت التراثية باعتبارها شواهد مادية لمظاهر التراث العمراني المحلي في العين.

ولتنفيذ هذا النشاط سوف تحتاج إلى الأدوات الآتية بما يتناسب مع عدد الطلبة: أقلام رصاص، ألوان خشبية، مسطرة، وورقة النشاط التي سَتُعِدُّها.

عند الوصول إلى واحة العين، يبدأ العمل بخطوات النشاط الآتية:

1 - تجميع الطلبة عند متحف قصر العين أو حصن الشيخ سلطان بن زايد آل نهيان (الحصن الشرقي) بجانب متحف العين، وتذكيرهم بالمواضيع التي تمت مناقشتها في الدرس الصفي والحوار الذي تم خلاله.

2 - البدء بمسار الجولة بمرافقة مرشد، ومشاهدة نماذج العمارة التقليدية في واحة العين من حيث: أنماط البناء، وأنواع المباني التاريخية، وطبيعة استخداماتها، بما فيها الطرقات والأسوار الداخلية بين مزارع الواحة.

3 - مناقشة الطلبة حول أنماط المباني التاريخية التي شاهدوها في الواحة.

4 - لاحظ المباني التاريخية في الواحة: بما تختلف عن المباني الحديثة في وقتنا الحاضر؟

5 - اذكر أنواع المباني التاريخية في واحة العين كما تشاهدها الآن.

6 - بمّ تعلق تأثير البيئة المحلية على مواد البناء المستخدمة في المباني التاريخية في واحة العين؟

7 - استخلص الأهمية التاريخية لواحة العين.



8 - توزيع ورقة النشاط على الطلبة، وتكليفهم بحلها، والتفاعل معهم خلال هذه العملية.

## بعد الزيارة إلى واحة العين

### امتداد النشاط لما بعد الزيارة:

افسح المجال لطلابك لاختيار النشاط الذي يرغبون في تنفيذه كمنتج نهائي للزيارة من مثل:

- إعداد تقرير عن الزيارة لواجهة العين.
- إعداد ألبوم مصور مزوّد بتوضيحات تفصيلية للواجهة ومحتوياتها.
- إعداد قصة مصورة عن موضوع الزيارة لواجهة العين.
- تنفيذ حلقة نقاشية لنقل هذه الخبرات والمشاهدات إلى بقية الطلبة في المدرسة.
- تصميم مجلة حائط أو مطبوعة حول موضوع الزيارة.
- عمل لوحة جدارية في الفصل الدراسي تحتوي معلومات، وبيانات وصور عن واحة العين.

## خطة تنفيذ الدرس الرابع

يمكن للمعلم تنفيذ هذا الدرس في الفصل الدراسي، وسيحتاج في تنفيذه إلى تحديد نواتج الدرس وأسئلة الحوار والمناقشة، وورقة النشاط التي سيُعدها؛ بناءً على المحتوى العلمي للدرس.

### الوسائل وتقنيات التعلم

الحاسوب، جهاز العرض، الصور، السبورة، الفيديوهات الونائقية.

### مهارات التعلم وأساليبه

التعلم الذاتي، التعلم التعاوني، الاستنتاج، الحوار والمناقشة، الاستقصاء، العصف الذهني، التفكير الإبداعي والناقد.

## استراتيجيات التمهيد والتحفيز

1 - يبدأ المعلم بعرض الدرس بالتمهيد، أو التهيئة الحافزة التي يراها مناسبة، مع ضرورة توفير تهيئة مشوّقة، ومبتكرة تشد انتباه الطلبة، ذلك من خلال تهيئة الطلبة لموضوع مظاهر الحياة الاقتصادية والاجتماعية في واحات العين، وذلك بأحد المداخل الآتية، أو ما يراه مناسباً:

- اعرض صوراً تمثل مظاهر الحياة الاقتصادية والاجتماعية في واحات العين، المرفقة في الحقيبة التعليمية، ثمّ قُم خلال ذلك بتوجيه الأسئلة الآتية إلى الطلبة.

- كيف انتفع أهالي العين من أشجار النخيل عبر الأزمنة المختلفة؟

- ما العوامل التي جعلت سكان العين يمتنعون الزراعة؟

- ناقش مع الطلبة الفكرة الرئيسة التي يدور حولها موضوع الدرس.

# الحياة الاقتصادية والاجتماعية في واحات العين

## نواتج التعلم

- يحلّل الخصائص الطبيعية لواحات العين، ومدى تأثيرها على حياة أهالي مدينة العين.
- يناقش الدور الحضاري لواحات العين في محيطها الجغرافي.
- يستعرض نظام العمل الزراعي في واحات العين.
- يوضح المظاهر الاجتماعية التي كانت سائدة في مجتمع واحات العين.

- نَبّه الطلبة أنهم في هذا الدرس سيتعرفون إلى مظاهر الحياة الاقتصادية والاجتماعية في واحات العين.

- ملاحظة: عزيزي المعلم، ضع بصمتك الإبداعية في تقديم تهيئة حافزة، ومشوّقة تشد انتباه الطلبة وتثير الدافعية لديهم، وتحفّسهم نحو تعلم المزيد عن الدرس.

2 - ينتقل المعلم بعد الانتهاء من التهيئة لإجراء حوار ومناقشة مع الطلبة؛ لإيصال الأفكار الرئيسة للدرس، حول ما يعرفونه عن مظاهر الحياة الاقتصادية في واحات العين، ونظام الزراعة، والتبادل التجاري، ونظام الري بالأفلاج، وما يرتبط به من نظام اجتماعي. ويتّم عرض الصور المرفقة المتصلة بالدرس خلال الحوار الصفّي. ويهدف هذا الحوار إلى تعريف الطلبة بالمظاهر الاقتصادية في واحات العين، التي أثّرت بشكل مباشر في طبيعة حياة السكان في منطقة العين عبر الأزمنة المختلفة، وذلك من خلال طرح الأسئلة الآتية:

- وضح تأثير واحات العين على طبيعة حياة سكانها.

- صف مزارع النخيل في واحات العين من حيث:

- المساحة التقريبية للمزارع.

- عدد أشجار النخيل فيها.

- حدود المزارع.

- الممرات الداخلية بين المزارع.

- كيف تمكّن أصحاب مزارع النخيل من استغلال مزارعهم في إنتاج الفاكهة والخضروات؟

- ما الوسائل التي استخدمها أصحاب مزارع النخيل

لتصريف إنتاج مزارعهم والتجارة به؟

- صف نظام ري المزارع في الواحات.

- ما النظام الذي طوّره سكان الواحات لإدارة مياه الأفلاج

وتوزيعها على مزارع النخيل؟

- بين طبيعة الاقتصاد في واحات العين بشكل عام.

3 - اعرض أمام الطلبة فقرات الدرس، ومقطع الفيديو، والصور المصاحبة له أثناء الحوار الصفّي، وذلك بهدف تعريف الطلبة بمظاهر الحياة الاجتماعية في واحات العين، وطبيعة الحياة التقليدية في حارات العين القديمة، التي كانت تشكّل في الماضي مجتمع واحات العين، ونظام التكافل الاجتماعي الذي كان سائداً فيها منذ قرون مضت، ونظام الزكاة الذي كان أصحاب المزارع يقومون بدفعه من غلال مزارعهم من الرطب والمنتجات الأخرى، وطبيعة المناخ في الواحات، والمقيظ،

والمناسبات الدينية، وحفلات الأعراس، ونظام التعليم.

4 - ناقش الطلبة بالأسئلة المطروحة أدناه؛ لتوجيه مشاهداتهم وتفكيرهم خلال شرح الدرس، وأثناء وجودهم أمام الصور المرفقة، التي تمثل صوراً مختلفة لمظاهر الحياة الاجتماعية في واحات العين، والتي يجب على الطلبة ملاحظتها، والتفكير فيها ليتعوّدوا التفكير في المعلومات، والمشاهد المقدمة لهم بواقعية وإدراك.

- صف الحياة الاجتماعية التقليدية في واحات العين.

- كيف ساعد نظام الفزعة على التعاون والتماسك بين أهالي الواحات منذ قرون مضت؟

- لماذا كان أهالي الواحات يبنون بيوتهم في مكان منفصل عن مزارع النخيل؟

- وضح نظام العمل اليومي الذي يؤدي في مزارع النخيل.

- كيف واجه الإنسان الإماراتي حرارة الصحراء منذ القدم؟

- اذكر الطابع الذي تميزت به المناسبات الدينية، وحفلات الأعراس في واحات العين.

- قُم بتوزيع ورقة النشاط على الطلبة، وتكليفهم بحلها، والتفاعل معهم خلال هذه العملية.

## نشاط رقم (1) (لا صفي)

### الأهمية الاقتصادية لواحات العين

يهدف هذا النشاط إلى تعريف الطلبة بالأهمية الاقتصادية لواحات العين، وخصائصها الزراعية المميزة، ودورها في توفير الغذاء لسكانها عبر الفترات التاريخية السابقة.

ولتنفيذ هذا النشاط سوف تحتاج إلى الأدوات الآتية بما يتناسب مع عدد الطلبة:  
أقلام رصاص، ألوان خشبية، مسطرة، ورقة نشاط.

عند الوصول إلى واحة العين أو أي واحة أخرى، يبدأ العمل بخطوات النشاط الآتية:

1 - تجميع الطلبة عند مدخل الواحة، وتذكيرهم بالدرس الصفّي والحوار الذي تمّ خلاله.

2 - البدء بمسار الجولة بمرافقة مرشد، وملاحظة الواحة من حيث: نوعية أشجارها، ونظام الري، وقنوات مياه الفلج التي تخترق مزارعها، وطرقاتها، وأسوارها الداخلية.

3 - مناقشة الطلبة حول طبيعة الواحة ومكوناتها التي شاهدها.

4 - لاحظ بيئة الواحة: يَمّ تختلف عن بيئة الحدائق المنتشرة في المدن في وقتنا الحاضر؟

5 - اعط وصفاً لبيئة واحة العين كما تشاهدها الآن.

6 - سَمّ الفلج الذي يروي هذه الواحة.

7 - يَمّ تعلق تطوير الأفلاج في واحات العين؟

8 - ما الأشجار التي تحويها واحات العين؟

9 - استخلص الأهمية الاقتصادية، والبيئية لواحات العين.

10 - ما الذي تُعرّفنا به هذه الواحة وغيرها من الواحات عن طبيعة الحياة التقليدية لسكان مدينة العين في الماضي؟

11 - توزيع ورقة النشاط على الطلبة، وتكليفهم بحلها، والتفاعل معهم خلال هذه العملية.

## نشاط رقم (2) (صفي)

### الحياة الاجتماعية في واحات العين

#### العين

يهدف هذا النشاط إلى تعريف الطلبة بمظاهر الحياة الاجتماعية في واحات العين، من خلال عرض تجربة إعادة استكشاف شكل الماضي في الواحة، حيث ستأخذ هذه التجربة في رحلة فريدة إلى طبيعة الحياة التقليدية في واحات العين، والتي تتضمن العديد من القيم الاجتماعية، والعادات المجتمعية، وأنماط الحياة القديمة التي كانت سائدة لدى مجتمع أهل العين، في محاولة جادة لنقل هذه التجربة الفريدة للأجيال الحالية، وحفظها للأجيال القادمة.

ولتنفيذ هذا النشاط سوف يقوم المعلم بتقسيم الطلبة إلى مجموعات عمل، ثُمَّ يقوم بتوزيع أوراق النشاط عليهم، وتكليفهم بحلها، والتفاعل معهم أثناء ذلك، وتقديم التوجيه والدعم اللازم لهم. ومشاركتهم في تدوين ملاحظاتهم واستفساراتهم ومناقشتها معهم، مما يساعدهم على الاستكشاف، والتعلم الذاتي عن مظاهر الحياة الاجتماعية في واحات العين.

### خلاصة الدرس

- اختتم الدرس بالتأكيد على أهم الحقائق والمفاهيم الواردة فيه.

- اطرح على المتعلمين سؤالاً: ماذا تعلّمنا من درس اليوم؟ ثم لخص إجاباتهم على السبورة.

- امنح الطلبة فرصة للتفكير، ووقتاً كافياً لحل ورقة النشاط، واطلب إليهم عرض إجاباتهم، ثم عزّزها بالإجابات الصحيحة.

الصور الملتقطة أثناء الرحلة، وصنع كولاج، ووضع أنفسهم بداخله حتى تكتمل قصتهم. و اسألهم عن المهن التي سوف يختارونها إذا اضطروا للعمل في الواحة مثل: مزارع أو مقاول أو عريف فلج أو مهنة أخرى.

## العمارة المتشابهة والمختلفة

**الأدوات: صور لمباني الواحة، الدخول إلى الإنترنت، قلم رصاص، ورقة.**

اعرض أمام الطلبة صورة لأحد المباني التاريخية في واحات العين، وكلّفهم بتحليلها. وقد يكون هذا المبنى حصناً أو منزلاً أو مسجداً أو قصراً. وكلّف الطلبة بإجراء مقارنة بين المبنى وبين أحد المباني التراثية الأخرى، في دولة الإمارات العربية المتحدة أو في أي دولة أخرى، حيث تعود تاريخ المبنى إلى الفترة الزمنية نفسها، مثل: نظام العمارة خلال الفترة الإدوادية في لندن خلال أوائل القرن العشرين. ثمّ كلّفهم بإعداد قائمة بمواد البناء المستخدمة، وما هي استخدامات المبنى، وما الخصائص التي تميزه؟ وكيف تكيّف المبنى مع بيئته، وكيفية الحفاظ عليه؟

## شجرة النخيل المثمرة

**الأدوات: الدخول إلى الإنترنت، سعف النخيل، قلم رصاص، ورقة.**

تعدّ شجرة النخيل من الأشجار ذات المنافع والاستخدامات الكثيرة في حياة الإنسان، إلا أن المواد والأدوات التي تسهم هذه الشجرة في إنتاجها لم تعد ضرورية للمجتمع كما كان عليه الحال في الوقت السابق. كلّف الطلبة في تقديم أفكار أو ابتكارات جديدة تساعد على تطوير استخدامات جديدة لهذه الشجرة. وما المواد التي يمكن صنعها منها بحيث تتناسب مع وقتنا الحاضر؟ يمكن للطلبة البحث عن أنواع مختلفة من أشجار النخيل حول العالم، وتحليل كيفية استخدامها. اطلب من الطلبة صنع أدوات جديدة بحيث تكون صديقة للبيئة، مثل: صنع الأحذية، وحقيبة الظهر، والأرجوحة الشبكية. ما الذي يمكن صنعه اليوم من هذه الشجرة، ويكون مفيداً لحياتنا وحاجتنا اليومية؟ اطلب من الطلبة إعداد نموذج بالحجم الطبيعي للأدوات المبتكرة التي قاموا بتصميمها، وعرضها أمام طلبة الفصل.

## الأنشطة العملية المقترحة

### الرسم بأوراق النخيل

**الأدوات: ورق مقوى، سعف النخيل، ألوان الأكريليك، بكرة طلاء، لوح التلوين.**

كلّف الطلبة القيام بتلوين قطعة من الورق المقوى بطبقة رقيقة من الألوان، وتركها حتى تجف. واستخدام سعف النخيل كأداة للتغطية، ثمّ ساعد الطلبة في صنع أنماط باستخدام بكرة الطلاء. ويمكن وضع سعفة النخيل في اتجاهات مختلفة، وتمرير البكرة فوقها بلون مختلف عن لون خلفية اللوحة.

### أنواع الأشجار

**الأدوات: مجموعة أوراق مختلفة من أشجار الواحة/ قلم رصاص وورقة/ ألوان خشبية.**

أثناء زيارة واحة العين، اطلب من الطلبة دراسة الأشجار التي يشاهدونها وجمع الأوراق المتساقطة من الأشجار على طول الطريق. واطلب منهم سرد تجربتهم أثناء التجول في الواحة. وبعد العودة إلى الفصل، اطلب من الطلبة إعداد قائمة بالأشجار التي شاهدها وتصنيف الأوراق التي قاموا بتجميعها. ومن خلال اختيار نوع واحد من الأشجار، كلّفهم بإعادة رسم الشجرة وثمارها ووضع الأوراق التي جمعوها على الورقة. ثم قم بجمع المعلومات الخاصة بالشجرة على لوحة الملصقات واطلب من الطلبة المقارنة بين مختلف أنواع الأشجار التي عثروا عليها في الواحة.

### الحياة في الواحة

**الأدوات: قلم رصاص، ورقة، صور للواحة، أقلام تحديد، شريط لاصق.**

يمكن أن تطلب من الطلبة أن يتخيلوا أنهم يعيشون في أحد المباني التراثية في الواحة لمدة 24 ساعة بدون كهرباء أو مياه جارية. ثمّ كلّفهم تدوين يوميات ما يقومون به بداية من الاستيقاظ في الصباح وحتى النوم في المساء. ويمكن للطلبة الرجوع إلى آبائهم أو أجدادهم لسرد قصص من الماضي لتكون مصدر إلهام لرواياتهم. ثمّ كلّفهم باستخدام