



ملزمة إثرائية للصف الثاني عشر

لمادة / الدراسات الاجتماعية

إعداد: أ/ أشرف قطب

مدير قسم الثانوي بنين :

أ / عصام أبو سل

موجه الدراسات الاجتماعية :

أ/ وفاء حسانين

مفاهيم ومصطلحات مادة الدراسات الاجتماعية للصف الثاني عشر

الفصل الدراسي الثاني

المصطلح	المعنى الدال عليه // التعريف
الفجوة الرقمية	الفرق بين البلدان في قدرة الوصول إلى البنية التحتية العالمية للمعلومات والفرق بين الذين لديهم إمكانية الوصول إلى أجهزة الكمبيوتر والانترنت والذين لا يملكون
مؤشر الوصول الرقمي	مصطلح أطلقتة الاتحاد الدولي للاتصالات ، ويساعد على قياس الامكانيات الكلية للناس في بلد معين في الوصول لتكنولوجيا المعلومات والاتصالات واستخدامها
محو الأمية الإلكترونية	القدرة على استخدام التكنولوجيا ومعرفة متى وكيفية استخدامها بشكل مناسب
ثقافة تقنية المعلومات	الاهتمام والاتجاه والقدرة الخاصة بالفرد على استخدام أدوات الاتصالات والتقنيات الرقمية بالشكل المناسب للوصول إلى المعلومات.
الثقافة الإلكترونية	القدرة على التعريف والإدراك والتفسير والإنشاء والتواصل والحساب باستخدام المواد المطبوعة والمكتوبة فيما يتعلق بالسياقات المتنوعة
موقع الشبكات الاجتماعية	مصطلح يصف استخدام التقنيات لتسهيل تشغيل الأعمال الحكومية ونشر المعلومات والخدمة الإلكترونية
التعليم الإلكتروني	طريقة جديدة للحصول على المعرفة والمعلومات من خلال الاستفادة من تقنيات المعلومات والاتصالات
التنمر الإلكتروني	يحدث عندما يقوم شخص ما وبشكل متكرر لإساءة التعامل معهم أو السخرية منهم عبر رسائل البريد الإلكتروني أو مواقع الويب
الجرائم الالكترونية	جرائم تستخدم فيها أجهزة الكمبيوتر لإخافة الناس أو ارتكاب جرائم الاحتيال أو سرقة المعلومات الهامة.
الرعاية الالكترونية	مصطلح يستخدم للإشارة إلى إرشادات الأمان المستخدمة للإعتناء بالرفاهية النفسية والجسدية لمستخدمي التقنيات الرقمية.

مفاهيم ومصطلحات مادة الدراسات الاجتماعية للصف الثاني عشر

// الفصل الدراسي الثالث //

المصطلح	المعنى الدال عليه // التعريف
لعبة المحلصة الصفيرية	التعاملات التي يكون فيها ربح طرف على حساب خسارة الطرف الآخر ، ويكون الباقي من طرح حساب أحدهما من حساب ربح الآخر هو الصفر
الطاقة المتجددة	الطاقة المستمدة من المواد الطبيعية التي تتجدد أي لا تنفذ.
الطاقة الأولية	الثروة القومية من نفط أو غاز أو فحم أو يورانيوم.
ذروة النفط	أقصى معدل لانتاج النفط في العالم يبدأ بعده الإنتاج في الانخفاض
الغاز النفطي المسال	سوائل تستخلص بواسطة إنتاج الغاز الطبيعي (خليط من الغازات الهيدروكربونية المستخدمة كوقود في أجهزة التدفئة والمركبات)
الأوبك	منظمة عالمية للدول المنتجة والمصدرة للنفط تضم 21 دولة تعتمد على صادراتها النفطية للحصول على الدخل
الوقود الأحفوري	الوقود الذي يتشكل عن طريق عمليات مثل الهضم اللاهوائي للكائنات النافقة المدفونة
الابتكار التكنولوجي	تقديم منتج (خدمة) أو عملية جديدة أو محسنة بدرجة كبيرة أو طريقة تسويقية جديدة أو طريقة تنظيمية جديدة في ممارسة الأعمال أو العلاقات الخارجية.
الغاز الصخري	غاز طبيعي يتولد داخل الصخور (التي تحتوي على النفط بفعل الحرارة والضغط) ويبقى حبساً داخل التجويفات التي لا تسمح بنفاذه.
الاستثمار	توظيف المال في أي نشاط أو مشروع اقتصادي يعود بالمنفعة المشروعة على الدولة أو توظيف المال بهدف تحقيق الربح
التزويد	طريقة لتقدير كمية احتياطي النفط بفحص مدى سهولة العثور على النفط . وسمي كذلك لأن الآبار الأولى تعثر على الحقول الأسهل أو الأكبر
التكسير الهيدروليكي	الحقن بالضغط العالي للمياه والرمل والكيماويات لتكسير الصخور المحتوية على النفط والغاز الطبيعي لزيادة النفاذية.
مدينة مصدر	تجمع سكاني مستدام تم إنشاؤه في أبوظبي ليستخدم قالب الطاقة المتجددة ، وهي أول مدينة خالية من الانبعاثات الكربونية
الرمال النفطية	نوع من ترسبات البتومين مزيج طبيعي من الرمال أو الطين والمياه ونوع كثيف ولزج من النفط
كفاءة الطاقة	الحد من الطاقة المستخدمة لخدمة معينة (التدفئة ، الإنارة) أو لمستوى نشاط معين. أو الاستخدام الأمثل للطاقة بأعلى مستوى من تقليل الفاقد واستخدام ما يلزم منها فقط.
السيارات الهجينة	السيارات التي تستخدم أكثر من مصدر للطاقة
LED	نوع من أنواع الإضاءة الحديثة تسمى الليدات الصمام الثنائي الباعث للضوء

ظهر ولع صاحب السمو الشيخ سلطان بن محمد القاسمي بالقراءة منذ نعومة أظافره وحرصه المتواصل على أن يصل الكتاب للقاريء بكل سهولة ويسر فلم يألو جهداً في إصدار القرارات والمبادرات التي تكفل ذلك منذ إقامة معرض الشارقة الدولي للكتاب على مدار 35 سنة إضافة إلى مبادرات متنوعة مثل مكتبة لكل أسرة وعمل المسابقات ومنح الجوائز التي تشجع على ممارسة القراءة . إلا أن القراءة حالياً لم تعد تلك العادة المفضلة والممتعة لدى الكثير من الناس حتى إن مشكلة العزوف عن القراءة أصبحت مشكلة عالمية ، ويرجع الباحثون السبب إلى أن الإنسان أصبح يعرف أن الكتاب أو الصحيفة أو المجلة ليست مصدر المعرفة الوحيد فهناك الإنترنت والتلفاز وغيرها من الوسائل التي تجمع بين متعة متنوعة في نفس الوقت مثل النظر والسمع والإثارة والراحة والسهولة وأخيراً الفائدة.

1- المشكلة التي تناولها النص هي

- أ- العزوف عن القراءة .
ب- مصادر المعرفة المتعددة.
ج- عدم وصول الكتاب للقاريء.
د- دور وسائل التواصل الاجتماعي في القراءة.

2- بناء على ما ورد في النص تقع مسؤولية ممارسة القراءة على

- أ- المدرسة .
ب- المجتمع.
ج- الأسرة .
د- جميع ما ذكر.

3- مشكلة العزوف عن القراءة هي

- أ- عربية .
ب- عالمية .
ج- خليجية.
د- أجنبية.

4- إقامة معرض الشارقة على مدار 35 سنة هذه العبارة تمثل

- أ- تعميم .
ب- رأي .
ج- مفهوم.
د- حقيقة.

5- من حلول مشكلة العزوف عن القراءة

- أ- المسابقات العالمية .
ب- إقامة معارض للكتاب.
ج- تشجيع الأسرة للقراءة .
د- جميع ماسبق.

تدريب (2)

مهارة حل المشكلات

مواقع التواصل الاجتماعي منظومة من الشبكات الإلكترونية التي تسمح للمستخدم بإنشاء موقع خاص به ومن ثم ربطه من خلال نظام اجتماعي إلكتروني مع أعضاء آخرين لديهم الاهتمامات والهوايات نفسها ، ويترتب على هذه المواقع التواصل مع العالم الخارجي وممارسة العديد من الأنشطة التي تساعد على التواصل وتفتح أبواباً من الإبداعات والمشاريع ومع غياب الرقابة وعدم الشعور بالمسؤولية تكثر الإشاعات والمبالغة في نقل الأحداث وعدم الاحترام المتبادل وإضاعة الوقت وعزل الشباب عن أسرهم وعدم مشاركتهم في المجتمع وانعدام الخصوصية.

خطوات حل المشكلات

تحديد المشكلة	
أسباب المشكلة	
النتائج الإيجابية	
النتائج السلبية	
حلول قابلة للتطبيق	

كانت المياه الجوفية المصدر الرئيس للحياة في الخليج والجزيرة العربية ، ومع زيادة عدد السكان والوفرة النفطية التي رافقتها نهضة اقتصادية ترتب عليها زيادة ملحوظة في استهلاك المياه العذبة بحيث أصبح ما هو متوفر منها لايفي بحاجة السكان والتنمية في المنطقة ، فالأمطار لا تهطل بكميات كافية ومخزون المياه الجوفية غير متجدد وفي تناقص مستمر نتيجة استهلاك القطاعات الصناعية والزراعية والاستخدام المنزلي ، إلى جانب مشكلة التملح نتيجة تسرب مياه الخليج المالحة في أحواض المياه الجوفية ، فأصبحت غير صالحة للاستهلاك البشري ، فكان لابد من التفكير في مصادر أخرى للمياه .

1- المشكلة الرئيسية الواردة في الفقرة

- أ- زيادة عدد سكان شبه الجزيرة العربية.
 ب- النهضة الاقتصادية في شبه الجزيرة العربية.
 ج- محدودية الموارد المائية في شبه الجزيرة العربية.
 د- الزراعة في شبه الجزيرة العربية.

2- السبب الرئيس في المشكلة الواردة في الفقرة

- أ- قلة الأمطار. ب- التنمية الصناعية.
 ج- الاستخدامات البشرية. د- اكتشاف النفط

3- النتائج المترتبة على المشكلة

- أ- إرتفاع سعر المياه . ب- هجرة السكان.
 ج- تملح التربة د- جميع ماسبق.

4- المصدر الرئيس للمياه في دول الخليج العربي

- أ- الأنهار ب- الأمطار .
 ج- المياه الجوفية. د-الأودية الجافة.

5- من مصادر المياه التي وفرتها دولة الإمارات العربية المتحدة للشرب

- أ-الاستمطار.
 ب- تحلية مياه البحر.
 ج- معالجة مياه الصرف الصحي .
 د- حفر الآبار

تدريب (4) : لاحظ الخريطة التالية ثم أجب عن الأسئلة :



- 1- تطل إمارة مدينة خورفكان شرقاً على :

أ- الخليج العربي	ب- خليج عمان	ج- بحر العرب	د- البحر الأحمر
------------------	--------------	--------------	-----------------
- 2- أول المدن التي زارها الشيخ الدكتور سلطان بن محمد القاسمي في رحلته إلى إيران :

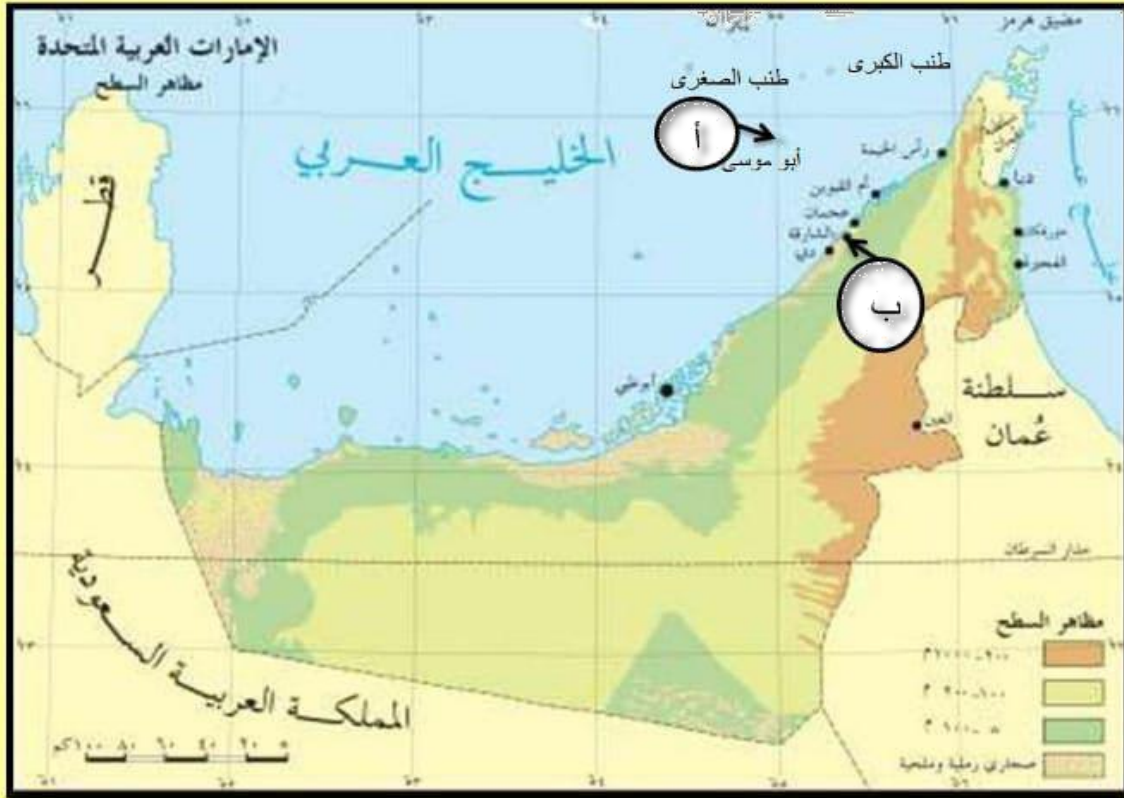
أ- بندر عباس	ب- جالوس	ج- لنجة	د- بندر بهلوي
--------------	----------	---------	---------------
- 3- المضيق الذي يصل بين الخليج العربي وخليج عمان :

أ- هرمز	ب- جبل طارق	ج- باب المندب	د- الدردنيل
---------	-------------	---------------	-------------
- 4- اقرب الجزر الإماراتية المحتلة إلى سواحل دولة الإمارات العربية المتحدة :

أ- طناب الكبرى	ب- طناب الصغرى	ج- أبو موسى	د- قشم
----------------	----------------	-------------	--------
- 5- المسطح المائي الذي يفصل دولة الإمارات العربية المتحدة عن إيران :

أ- بحر قزوين	ب- بحر العرب	ج- بحر اليابان	د- الخليج العربي
--------------	--------------	----------------	------------------

تدريب (5) : لاحظ خريطة دولة الإمارات العربية المتحدة ثم أجب عن الأسئلة التي تليها :



1- المظهر التضاريسي الذي يسود دولة سواحل الإمارات العربية المتحدة :

- أ- الجبال ب- الهضاب ج- السهول د- الأنهار

2- يقع جبل جيس السياحي في إمارة :

- أ- رأس الخيمة ب- دبي ج- أم القيوين د- عجمان

3- المضيق الذي يصل بين الخليج العربي وخليج عمان :

- أ- هرمز ب- جبل طارق ج- باب المندب د- الدردنيل

4- يشير الحرف (أ) على الخريطة إلى جزيرة :

- أ- طناب الكبرى ب- طناب الصغرى ج- أبو موسى د- قشم

5- يدل الحرف (ب) على الخريطة إلى المدينة التي ولد فيها الشيخ صاحب السمو الشيخ سلطان القاسمي :

- أ- الفجيرة ب- أبوظبي ج- العين د- الشارقة

تدريب (6) مهارة قراءة وتحليل الخريطة

تدريب (6) : لاحظ خريطة دولة الإمارات العربية المتحدة ثم أجب عن الأسئلة التي تليها :



1- تطل إمارة الفجيرة شرقاً على :

- أ- الخليج العربي ب- بحر العرب ج- خليج عمان د- البحر الأحمر

2- أصغر الإمارات مساحة في دولة الإمارات العربية المتحدة :

- أ- الفجيرة ب- عجمان ج- دبي د- رأس الخيمة

3- الدولة التي تجاور الإمارات من الجنوب والغرب :

- أ- سلطنة عمان ب- البحرين ج- الكويت د- السعودية

4- أكبر الإمارات مساحة في دولة الإمارات العربية المتحدة :

- أ- الشارقة ب- أبوظبي ج- رأس الخيمة د- دبي

5- المسطح المائي الذي يفصل دولة الإمارات العربية المتحدة عن إيران :

- أ- بحر قزوين ب- بحر العرب ج- بحر اليابان د- الخليج العربي

أ- فيتنام ب- سريلانكا ج- الصين د- تايلاند

أ- ترکمانستان ب- العراق ج- ترکیا د- روسیا

أ- الشمال الشرقي ب- الشمال الغربي ج- الجنوب الشرقي د- الجنوب الغربي

ا۔ افغانستان ب۔ بنجلاديش ج۔ لاوس د۔ پاکستان

أ- بحر عمان ب- بحر العرب ج- الخليج العربي د- البحر الأحمر

أقرأ خارطة العالم الآتية ثم أجب عما يليها



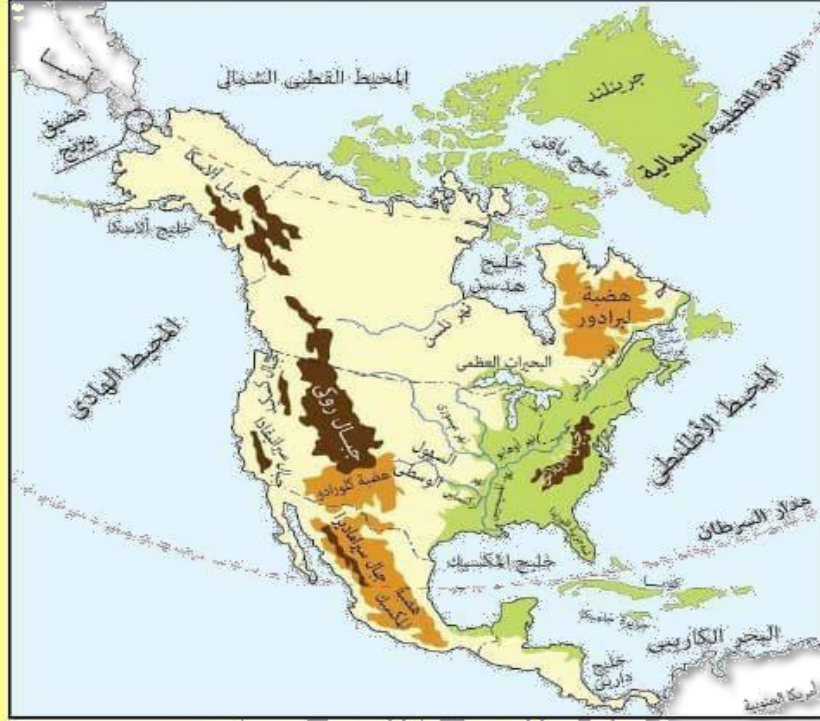
- 1- ارسم دائرة حول موقع البحر المتوسط بالخارطة.
 - 2- ارسم مربع حول موقع اليمن بالخارطة .
 - 3- اكتب الاسم الدال على كل عبارة من العبارات الآتية:
- (أقرب المحيطات لدولة الإمارات العربية المتحدة).
- (القارة التي تقع فيها دولة الكويت).
- (محيط يفصل قارتي أوروبا وأفريقيا عن القارتين الأمريكيتين).
- (قارة تقع في جهة الجنوب الشرقي من سطح الكرة الأرضية).
- (مضيق يربط بين مياه البحر المتوسط ومياه المحيط الأطلسي).
- (القارة التي تقع فيها جيبوتي).

قارن بين دولة العراق ، ودولة تونس حسب معطيات الجدول:



الدول	الموقع بالنسبة للوطن	المسطحات المائية التي تطل عليها
العراق
تونس

تدريب (10) : لاحظ خريطة أمريكا الشمالية الطبيعية ثم أجب عن الأسئلة التي تليها :



1- السلاسل الجبلية التي تمتد بمحاذاة الساحل الشرقي للولايات المتحدة الأمريكية :

- أ- ألاسكا ب- الانديز ج- الأبلش د- روكي

2- المسطح المائي الذي يفصل قارة أمريكا الشمالية عن قارة أوروبا :

- أ- المحيط الهادي ب- المحيط الأطلنطي ج- المحيط المتجمد الشمالي د- المحيط الهندي

3- يحد المحيط الهادي قارة أمريكا الشمالية من جهة :

- أ- الشرق ب- الغرب ج- الشمال د- الجنوب

4- اللون الأخضر على الخريطة يرمز إلى :

- أ- الجبال ب- الهضاب ج- السهول د- المسطحات المائية

5- المضيق الذي يفصل بين قارتي أمريكا الشمالية وآسيا :

- أ- باب المنذب ب- بيرنج ج- البسفور د- المحيط الأطلنطي

تدريب (11) : لاحظ خريطة أمريكا الجنوبية السياسية ثم أجب عن الأسئلة التي تليها :



1- من الدول الحبيسة في قارة أمريكا الجنوبية :

- أ- إكوادور ب- أوروغواي
ج- باراجواي د- كولومبيا

2- المسطح المائي الذي يفصل قارة أمريكا

الجنوبية عن قارة أفريقيا :

- أ- المحيط الهادي ب- المحيط الأطلسي
ج- المحيط المتجمد الشمالي د- المحيط الهندي

3- من الدول الجزرية في قارة أمريكا الجنوبية :

- أ- شيلي ب- بوليفيا
ج- فنزويلا د- ترينيداد

4- دائرة العرض الرئيسية التي تمر بدولة

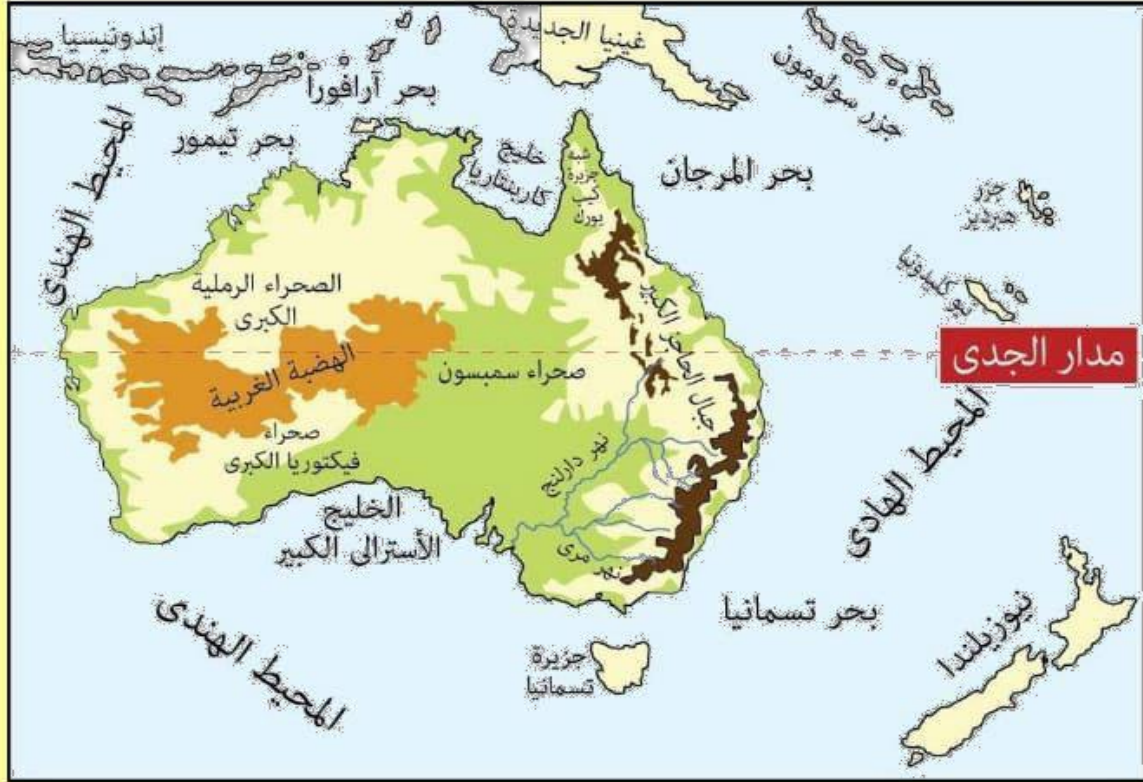
باراجواي :

- أ- مدار الجدي ب- مدار السرطان
ج- خط الاستواء د- خط جرينتش

5- تطل دولة البرازيل شرقاً على :

- أ- المحيط الهادي ب- المحيط الهندي
ج- المحيط المتجمد الشمالي د- المحيط الأطلسي

تدريب (12) : لاحظ خريطة استراليا التالية ثم أجب عن الأسئلة :

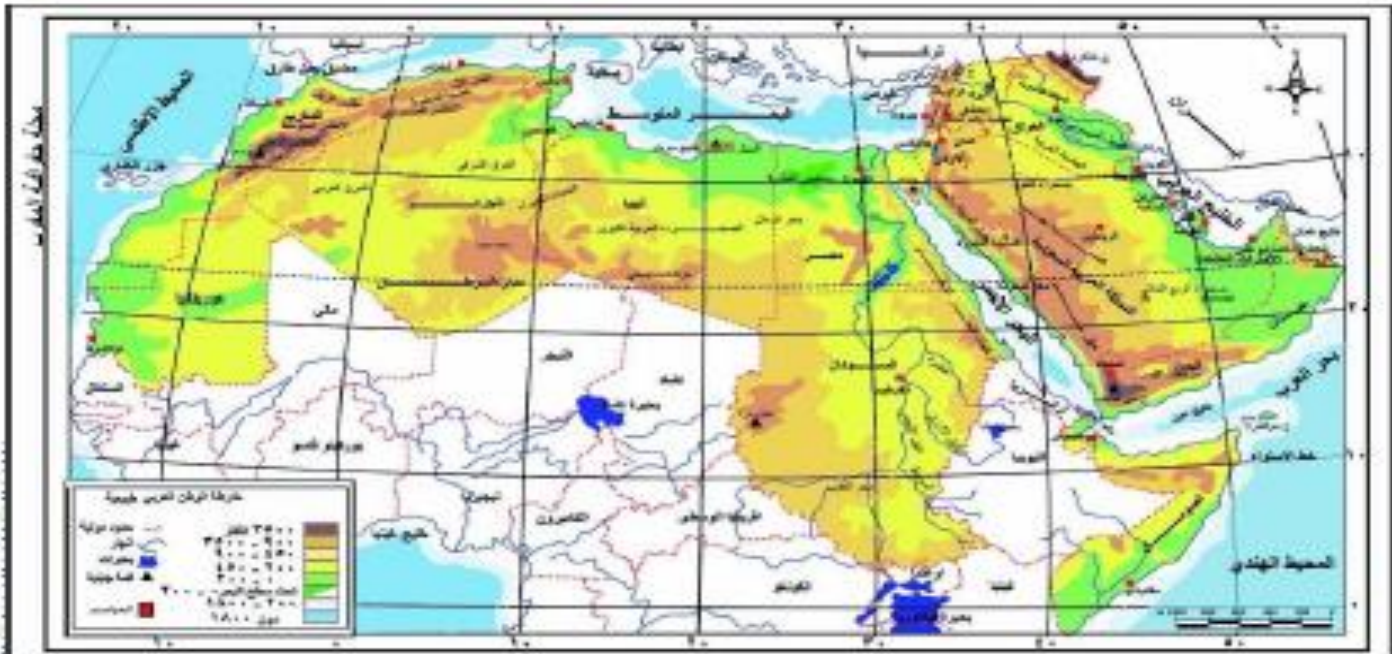


- 1- تقع إندونيسيا بالنسبة لقارة استراليا جهة :
 أ- الشمال الشرقي ب- الشمال الغربي ج- الجنوب الشرقي د- الجنوب الغربي
- 2- المسطح المائي الذي يفصل قارة استراليا عن أمريكا الجنوبية :
 أ- المحيط الهادي ب- المحيط الأطلنطي ج- المحيط المتجمد الشمالي د- المحيط الهندي
- 3- دائرة العرض الرئيسية التي تمر بقارة استراليا :
 أ- خط الاستواء ب- خط جرينتش ج- مدار السرطان د- مدار الجدي
- 4- من الدول الجزرية القريبة من قارة استراليا
 أ- تسمانيا ب- كاربنثاريا ج- نيوزيلندا د- أيسلندا
- 5- يحد قارة استراليا غرباً :
 أ- المحيط الهادي ب- المحيط الأطلنطي ج- المحيط المتجمد الشمالي د- المحيط الهندي



- 1- ارسم دائرة حول موقع المحيط الأطلنطي بالخارطة.
 - 2- ارسم مربع حول موقع مضيق هرمز بالخارطة .
 - 3- اكتب الاسم الدال على كل عبارة من العبارات الآتية:
- _ (.....) عدد الدول العربية .
 - _ (.....) القارة التي تقع فيها تونس.
 - _ (.....) البحر الذي يفصل بين قارة آسيا وأفريقيا.
 - _ (.....) دولة تقع في غرب قارة أفريقيا.
 - _ (.....) المحيط التي تطل عليه موريتانيا .
 - _ (.....) أكبر دولة عربية مساحة في الوطن العربي.
 - _ (.....) أصغر دولة عربية مساحة في الجناح الأفريقي من الوطن العربي.
 - _ (.....) أصغر دولة عربية مساحة في الوطن العربي.

امامك خريطة لوطننا العربي حدد عليها ما ياتي :



- 1- اسم المضيق المائي الذي يربط بحر عمان بالخليج العربي هو.....
- 2- اكبر دولة عربية في الجناح الآسيوي هي.....
- 3- اصغر دولة عربية في الوطن العربي هي.....
- 4- اسم المضيق المائي الذي يربط البحر المتوسط بالمحيط الاطلنطي هو.....
- 5- تونس دولة تقع في الجناح من الوطن العربي
- 6- البحر الذي يفصل جناحي الوطن العربي الأفريقي والآسيوي
- 7- أثبت حقيقة تدلل على الأهمية الجغرافية والاقتصادية للوطن العربي:

2- أكبر دولة عربية في الجناح الأسوي هي

3- اصغر دولة عربية في الوطن العربي هي.....

4- اسم المضيق المائي الذي يربط البحر المتوسط بالمحيط الاطلنطي هو.....

5- تونس دولة تقع في الجناح من الوطن العربي

6- البحر الذي يفصل جناحي الوطن العربي الأفريقي والآسيوي

7- أكتب حقيقة تدل على الأهمية الجغرافية والاقتصادية للوطن العربي:

.....

صورة وتعليق:





أقرأ مقولة الشيخ محمد بن راشد آل مكتوم الاتية ثم أجب عن الأسئلة التي تليها:

”استلهم من مدرسة زايد في القيادة والادارة قيمة من اجل المستقبل ،فاذا كان الشيخ زايد -رحمه الله- وضع اللبنة القوية لدولة الاتحاد ،التي ينعم الجميع بشمارها وحصاد الطيب الان على المستويات كافة فاننا نواصل نهجه الطيب ،ونتطلع بكل تفاؤل الى المستقبل ،ولهذا اطلقنا (مئوية الإمارات 2071)،التي تشكل برنامج عمل حكومتنا شاملا وموسعا يتضمن وضع استراتيجية وطنية لتعزيز سمعة الدولة وقوتها الناعمة ،وضمن وجود مصادر متنوعة للإيرادات الحكومية بعيدا عن النفط ،إضافة الى الاستثمار في التعليم الذي يركز على التكنولوجيا المتقدمة ،وبناء منظومة قيم أخلاقية إماراتية في أجيال المستقبل ،ورفع مستوى الإنتاجية في الاقتصاد الوطني ،وتعزيز التماسك المجتمعي “

حب السمو الشيخ محمد بن راشد آل مكتوم نائب رئيس الدولة رئيس مجلس الوزراء حاكم دبي -رعاه الله

•	استخلص من النص ما يتضمنه برنامج مئوية حكومة الإمارات العربية المتحدة عام 2071
•	كيف يمكن رفع مستوى الإنتاجية في الاقتصاد الوطني لدولة الإمارات من وجهة نظرك الشخصية
•	اكتب تغريدة تعبر فيها عن فخر واعتزازك بحكومة الإمارات وما تقدمه من جهود لإسعاد شعبها

((تضارفت ثلاثة عوامل للتخصص عن حدوث تحول كبير في ميزان الإنتاج والاحتياجات، مما أدى إلى حدوث تأثيرات اقتصادية ومالية كبيرة في جميع اقتصادات العالم. وهذه العوامل الثلاثة هي أولاً، تطور التكنولوجيات الجديدة خلال العقد الماضي، ما سمح بإنتاج النفط في المناطق والمكامن التي كانت تعد في السابق لا يمكن الوصول إليها، أنها غير منتجة. ثانياً، ارتفاع وانخفاض إنتاج النفط التقليدي منخفض التكلفة. ثالثاً، الارتفاع المستمر في أسعار النفط.))

1- استخلص الفكرة الرئيسية:

2- أخرج حقيقة من النص:

3- أستعمل المخطط الذهني الآتي:

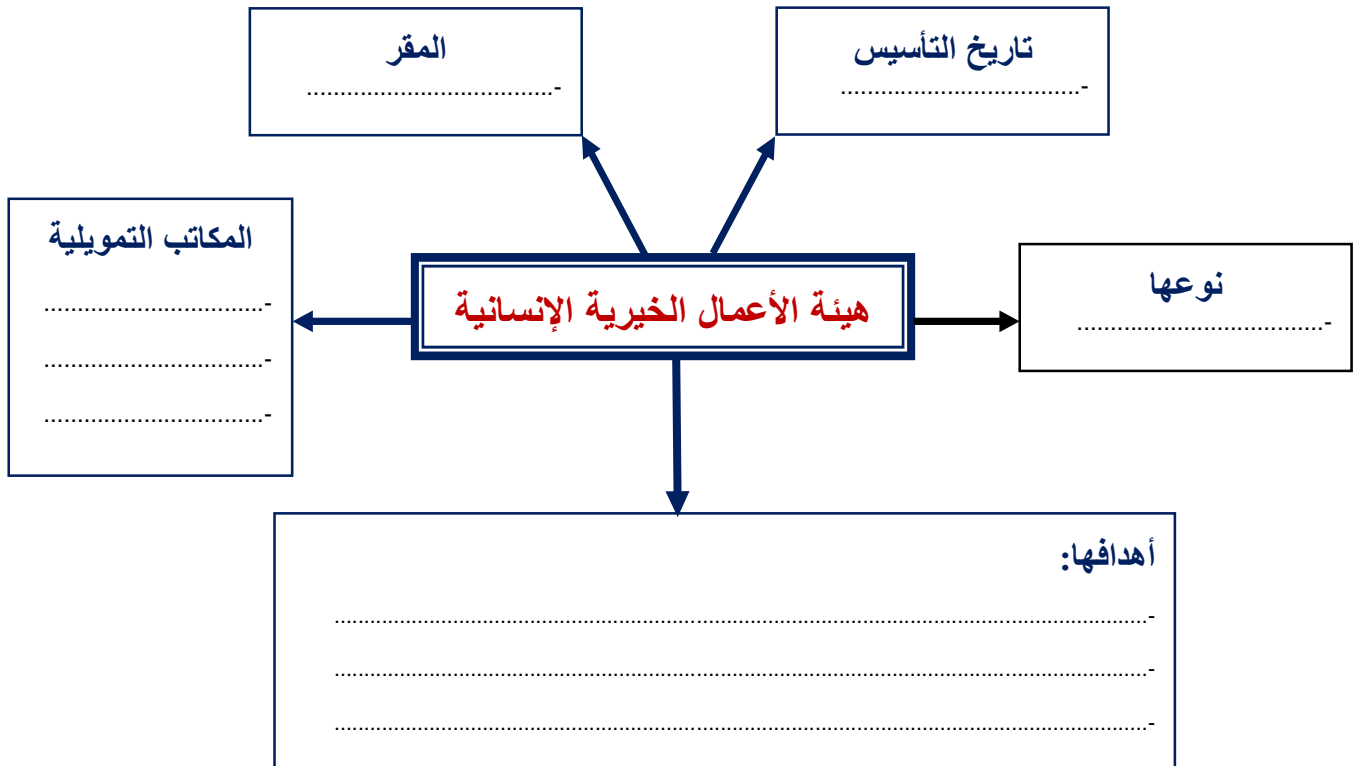


اقرأ النص الآتي ثم أجب عن الأسئلة التي تليه:

تأسست هيئة الأعمال الخيرية الإنسانية في دولة الإمارات العربية المتحدة بإمارة عجمان بمر م. وهي مؤسسة خيرية إنسانية تطوعية غير 4891سوم أميري من حاكم الإمارة في عام حكومية، تعمل في مجال التنمية والإغاثة ولها العديد من الفروع المنتشرة في جميع أنحاء العالم ولها مكاتب تمويلية في كل من بريطانيا وأستراليا والدنمارك.

وللهيئة أهداف عدة تتلخص في العمل على تحقيق مبدأ التكافل الاجتماعي وتطوير وتنمية المجتمعات المحتاجة، وذلك بالعمل على تحسين أوضاعهم (التعليمية، الصحية، الاجتماعية، والاقتصادية). كما تهدف الهيئة إلى الإسهام في إغاثة المجتمعات المتضررة من جراء الكوارث

الطبيعية والنكبات الاجتماعية، وإلى إقامة الصلات الوثيقة والروابط المتينة بين الهيئة ومثيلاتها للوقوف على أحدث النظم التي تأخذ بها الأمم المتحدة في هذا المجال



أقرأ بتمعن الفقرة التالية ثم أجب عن الأسئلة التالية:

((تعريف الاستثمار في قاموس أكسفورد للغة الإنجليزية على النحو التالي: "تصرف ممتثل في تخصيص الوقت، أو الجهد، أو الطاقة، للعمل معين توخيا للحصول على نتيجة مفيدة: شيء يستحق الشراء: لأنه قد يكون مربحا: أو مفيدا في المستقبل".

وبعبارة أخرى يتضمن الاستثمار تصرفات تهدف إلى استئثار مزايا مقبلة تفوق تكلفة تلك التصرفات. وتتجلى هذه التصرفات في مظاهر كثيرة : في شكل نشاطات البحث والتطوير ، وبراءات الاختراع ، ونشاطات الدمج والتملك ، واستثمارات الصناديق الفردية أو التضاعدية في الأسهم ، والاستثمارات الرأسمالية في التكنولوجيات الجديدة وتوظيفها ، بما في ذلك المعدات المنتجة للطاقة والمستخدمه لها.))

1- أفسر مفهوم الاستثمار.

2- أستكمل المخطط الذهني الآتي:

