



الإمارات العربية المتحدة
وزارة التربية والتعليم

2023-2024

الدراسات الاجتماعية والتربية الوطنية

كتاب الطالب



غرس الإمارات بيد أم الإمارات

الدراسات الاجتماعية والتربية الوطنية

كتاب الطالب
الصف السابع

المجلد الثالث





أَهَمِّيَّةُ تَوَافُرِ ثَلَاثَةِ أَشْيَاءٍ أَسَاسِيَّةٍ لِمُتَنَافُسِيَّةِ الدُّوَلِ
وَأَسْبَقِيَّتَيْهَا، وَهِيَ: أَوَّلًا: الْحَجْمُ، وَثَانِيًا: سِلَاحُ الْعِلْمِ،
وَالِاسْتِثْمَارُ فِيهِ بِكُلِّ الْإِمْكَانَاتِ، وَثَالِثًا: الْقِيَادَةُ الْوَاعِيَّةُ
الَّتِي لَدَيْهَا رُؤْيَا وَاضِحَةٌ، وَخَرِيْطَةُ طَرِيقٍ مُّحَدَّدَةٌ.

صاحب السمو الشيخ محمد بن زايد آل نهيان



الإمارات تسطر التاريخ بوصول مسبار الأمل إلى المريخ

نجح "مسبار الأمل الإماراتي" في الوصول إلى مدار كوكب المريخ مساء التاسع من فبراير 2021م بعد رحلة استمرت (7) أشهر قُطع خلالها مسافة (494) مليون كيلومتر، لتصبح بذلك دولة الإمارات أول دولة عربية، وخامس دولة في العالم تصل إلى كوكب المريخ، وذلك بهدف تقديم أول صورة متكاملة للغلاف الجوي للمريخ، وفهم أعمق للتغيرات المناخية على سطح الكوكب الأحمر. وتزامنًا مع الذكرى الخمسين لقيام دولة الإمارات العربية المتحدة أطلقت الدولة في العشرين من يوليو 2020م مسبار الأمل الذي بُني في مركز محمد بن راشد للفضاء وصنع بأيدي إماراتية.

ونشر صاحب السمو الشيخ محمد بن راشد آل مكتوم، نائب رئيس الدولة رئيس مجلس الوزراء حاكم دبي -رعاه الله- أول صورة للمريخ سجلها "مسبار الأمل" قائلًا سموه :
" من ارتفاع 25 ألف كم عن سطح الكوكب الأحمر ..
أول صورة للمريخ بأول مسبار عربي في التاريخ".



السلام عليكم، الإمارات تحيكم من كوكب المريخ

" أبناء الإمارات حولوا الحلم إلى واقع، وحققوا طموحات أجيال من العرب، ظل يراودها أمل وضع قدم راسخة في سباق الفضاء، الذي ظل حكرًا على عدد محدود من الدول".
الشيخ خليفة بن زايد آل نهيان- رحمه الله



"وصول مسبار الأمل إلى المريخ، هو موعد مع التاريخ، الذي سيكتب أن إرادة التقدم الإماراتية انتصرت على كل التحديات، وأن الرهان على شبابنا المسلح بالمعرفة حقق أهم إنجاز علمي عربي في العصر الحديث، وإننا نستطيع تحقيق كل طموحاتنا، مهما بدت صعبة أو حتى مستحيلة" صاحب السمو الشيخ محمد بن زايد آل نهيان، رئيس الدولة - حفظه الله.

"بدأت مرحلة جديدة من التاريخ العلمي العربي.. أبارك لشعب الإمارات، ونبارك لجميع الشعوب العربية و الإسلامية.. نبارك للبشرية وصول أولى بعثاتها في 2021 لكوكب المريخ".. اليوم بدأت مرحلة جديدة من التاريخ العلمي العربي، مرحلة عنوانها الثقة.. الثقة بأنفسنا وبشبابنا وبشعوبنا العربية.. الثقة بأننا نستطيع أن ننافس بقية الأمم والشعوب". صاحب السمو الشيخ محمد بن راشد آل مكتوم نائب رئيس دولة الإمارات رئيس مجلس الوزراء حاكم دبي- رعاه الله.



مسبار الأمل



مقدمة

الحمد لله رب العالمين، والصلاة والسلام على المبعوث رحمة للعالمين، سيدنا محمد وعلى آله وصحبه أجمعين.
الزملاء الأفاضل - مُعلّمي ومُعلّمات مادة الدراسات الاجتماعية والتربية الوطنية.
أبناءنا الأعزاء طلاب الصف السابع.

نقدّم لكم كتاب الطالب للصف السابع في صورته الجديدة، والذي يأتي ضمن خطط الوزارة لتطوير المناهج التعليمية وتحديثها، بما يواكب التطورات والمستجدات التربوية في عالمنا المعاصر، وتعدّ مادة الدراسات الاجتماعية والتربية الوطنية مجالاً تكاملياً لا غنى عنه في تكوين المتعلّم معرفياً وعقلياً ووجدانياً، ممّا يكسبهم منظوراً شمولياً متكاملًا، وجديرٌ بالذكر أنّ المحور الرئيس لمادة الدراسات الاجتماعية والتربية الوطنية هو الإنسان والأرض التي يعيش عليها، وما يتصل بحياته من تاريخ واقتصاد، ومجتمع وثقافة وتفاعلات مع الجوار، ومع بقية أنحاء العالم، فتقدّم البشرية ليس وقفًا على ما تتوصّل إليه من مُستجدات علميّة، وتكنولوجيا، ولكنّ تربية الإنسان المسلّح بقيم الإسلام والتسامح والتعاون والمحبة والحوار والسلام، هي الدّعامَةُ الأساسيّة لاستخلاف الله الإنسان في الأرض، كما تسعى هذه المادّة لترسيخ ولاء المتعلّم وانتمائه، وعلاقته بمجمعيه، وبدستوره وبحكومتيه، وبالعالم المتغيّر من حوله الذي تكتسب فيه هذه المفاهيم أهميّة خاصّة، كما يفسّر القيمة العلميّة له، حيث يمثّل إحدى لبنات النهضة التنمويّة الذي يشهدها قطاع التعليم في الدولة. لذا نأمل التركيز على الفهم وبناء الشخصية من خلال المناقشة والحوار والعمل الجماعيّ والنظرة المتكاملة للأمور، واحترام الرأي الآخر، واستخدام مختلف المهارات في توضيح المعارف، وعرض الأفكار على الآخرين، وجعل المتعلّم محوراً للعمليّة التعليميّة. ونأمل أن يحظى هذا الكتاب بإقبال أبنائنا، ورضا الزملاء معلّمي ومعلّمات مادة الدراسات الاجتماعية والتربية الوطنية، وختامًا نتوجّه بالشكر والامتنان لجميع من شارك أو ساعد في إنجاز هذا الكتاب.

والله نسأل أن يجعل عملنا هذا خالصاً لوجهه الكريم، وأن ينفع به أبناءنا الطلاب، وأن يحظى باهتمام أولياء أمورهم، وبرعاية الإخوة العاملين في الميدان التربويّ.

ويسعدنا أن نقدّم لكم كتاب الدراسات الاجتماعية والتربية الوطنية للصف السابع استناداً إلى عدّة مُرتكزات أساسيّة كانت موجّهات رئيسة لنا في بناء المنهج ومن أبرزها:

- الإستراتيجية الاتحاديّة، رؤية الدولة وأجندتها الوطنيّة.
- الإطار الوطنيّ الموحد لمعايير المناهج والتقييم 2019م.
- وثيقة الباني المؤسس لدولة الإمارات العربيّة المتّحدة 2014م.
- مصفوفة الشّهداء.
- السّنع الإماراتي.
- مصفوفة النباتات الطبيعيّة في دولة الإمارات العربيّة المتّحدة.

ويحدونا الأمل أن نكون قد وفقنا في إعداد المنهج وفق المرتكزات المحدّدة، وبجهدكم أيّها الزملاء الأفاضل، وبوعيكم أيّها الأبناء نوَفّر بيئة متكاملة للإبداع والابتكار، تولّد الأفكار وتحتضنها؛ لنحقّق رؤية دولة الإمارات العربيّة المتّحدة في أن تكون من أفضل دول العالم.

والله وليّ التوفيق

لجنة التّأليف

#شكرًا مُحَمَّدُ بْنُ زَايِدٍ



الإخوة والأخوات أبناء شعب الإمارات، أهلنا وأحبائنا وأبناءنا، أبناء الوطن، أينما كنتم، وفي أيّ موقع أنتم، تحية لكم، تحية ملؤها المحبة، مع بداية عام جديد، وفصل جديد، في تاريخ وطننا الحبيب.

أيها الإخوة والأخوات، مع بداية العام الجديد، أحببت أن أوجه هذه الرسالة لأخي وصديقي ورفيق دربي وطريقي، أخي "بو خالد محمد بن زايد آل نهيان" -حفظه الله، ورعاه، وسدد في خدمة الوطن خطاه. رسالتي له «شكرًا مُحَمَّدُ بْنُ زَايِدٍ»، لا أشكره باسمي، ولكن باسم شعبي، ولا أشكره لشيء شخصي، بل لوطن يصنعه لأجيال بلدي، شكرًا مُحَمَّدُ بْنُ زَايِدٍ؛ لأنك امتداد زايد فينا، وظله الباقي بيننا. شكرًا مُحَمَّدُ بْنُ زَايِدٍ؛ لأنك حامي جمل الوطن، وباني حصنه وقائد عسكره، وأسد عرينه، شكرًا مُحَمَّدُ بْنُ زَايِدٍ؛ لأنك احتضنت الشباب، وعلمت الأجيال خدمة الوطن، وزرعت البطولة والرجولة والجندية فيهم.

شُكْرًا مُحَمَّدُ بْنُ زَايِدٍ، أَكْمَلْتَ الْمَسِيرَةَ، وَأَسَّسْتَ لِلْمِثْوِيَّةِ الْجَدِيدَةِ. شُكْرًا مُحَمَّدُ بْنُ زَايِدٍ، أَكْرَمْتَ الشُّهَدَاءَ، وَاحْتَضَنْتَ أَبْنَاءَهُمْ، وَوَأَسَّيْتَ أَهَالِيَهُمْ، وَرَفَعْتَ بِالْعِزِّ وَالْفَخْرِ رَايَةَ مَجْدِهِمْ. شُكْرًا مُحَمَّدُ بْنُ زَايِدٍ، شُكْرًا لِقِيَادَتِكَ وَحَزْمِكَ وَعَزْمِكَ، شُكْرًا لِاحْتِضَانِكَ الْأَبْنَاءَ، وَتَقْدِيرِكَ الْآبَاءَ، وَمَحَبَّتِكَ لِلْأُمَّهَاتِ، وَدَعْمِكَ لِلشَّبَابِ. شُكْرًا لَكَ يَا "بُو خَالِدٍ". قَلِيلُونَ مَنْ يَعْرِفُونَ أَنَّهُ يَعْمَلُ (18) سَاعَةً فِي الْيَوْمِ مِنْ أَجْلِ الْإِمَارَاتِ، قَلِيلُونَ مَنْ يَعْرِفُونَ أَنَّ مُدَّةَ إِجَازَتِهِ فِي الْعَامِ لَا تَتَعَدَّى الْأُسْبُوعَ. قَلِيلُونَ مَنْ يَعْرِفُونَ أَنَّ عَشْرَاتِ الْمَلَايِينِ مِنَ الْأَطْفَالِ حَوْلَ الْعَالَمِ يَسْتَفِيدُونَ مِنْ خَيْرِهِ وَعَطَائِهِ الَّذِي يُقَدِّمُهُ بِهِدْوٍ وَمِنْ دُونِ أَيِّ ضَجِيجٍ.

قَلِيلُونَ مَنْ يَرَوْنَهُ يَسْهَرُ لَيْلًا مَعَ جُنُودِنَا الْمُرَابِطِينَ، وَيُرَاجِعُ خُطَطَ التَّنْمِيَةِ نَهَارًا مَعَ الْخُبَرَاءِ وَالْمَسْئُولِينَ؛ لِتَأْمِينِ مُسْتَقْبَلِ بِلَدِنَا لِعَشْرَاتِ السَّنِينَ.

شُكْرًا لَكَ "بُو خَالِدٍ" عَلَى اسْتِثْمَارِكَ فِي التَّعْلِيمِ، شُكْرًا لَكَ عَلَى تَوْفِيرِ الْعَيْشِ الْكَرِيمِ لِأَبْنَاءِ دَوْلَتِنَا، شُكْرًا لَكَ يَا "بُو خَالِدٍ"؛ لِأَنَّكَ أُعْطِيتَ حَيَاتَكَ مِنْ أَجْلِ هَذَا الْوَطَنِ الْعَظِيمِ.

نَتَوَجَّهُ أَيُّهَا الْإِخْوَةُ وَالْأَخَوَاتُ فِي الرَّابِعِ مِنْ يَنَآيِرٍ مِنْ كُلِّ عَامٍ فِي حَمَلَةٍ وَطَنِيَّةٍ بِالشُّكْرِ لِفَتْةٍ مِنْ فَنَاتِ مُجْتَمَعِنَا؛ اعْتِرَافًا بِالْفَضْلِ لَهُمْ، وَعِزْفَانًا بِأَثَرِهِمْ فِي حَيَاتِنَا وَمَآثِرِهِمْ فِي خِدْمَةِ وَطَنِنَا. وَالْيَوْمَ نَحْنُ نَدْعُو أَبْنَاءَ شُعْبِنَا لِتَوْجِيهِ رِسَالَةِ شُكْرِ لِمَنْ يَسْتَحِقُّ الشُّكْرَ. نَدْعُوهُمْ لِشُكْرِهِ عَبْرَ كَلِمَةٍ مُخْلِصَةٍ، أَوْ صُورَةٍ مُعْبَّرَةٍ، أَوْ لَفْتَةٍ طَيِّبَةٍ. رِسَالَةُ شُكْرٍ لَا تَوْفِيكَ حَقَّكَ يَا "بُو خَالِدٍ"، شُعْبُنَا وَفِيَّ، وَقَائِدُنَا "بُو خَالِدٍ" لَهُ مِنْ كُلِّ الشُّكْرِ وَالْمَحَبَّةِ وَالتَّقْدِيرِ، شُكْرًا مُحَمَّدُ بْنُ زَايِدٍ.

أَخُوكُمْ: مُحَمَّدُ بْنُ رَاشِدٍ آلِ مَكْتُومٍ

تعليمات:

- تخزين برنامج ماسح رمز الاستجابة السريعة (QR Code Reader) على الجهاز.
- مسح الرمز الوارد في الصفحة لمشاهدة (الفيديو).



فيديو (Video)





12

الوحدة السابعة: الإمارات والعالم الجديد

14

الدّرس 1: الثّباتات المُعمّرة بدولة الإمارات العربيّة المتّحدة

31

الدّرس 2: الإمارات وأمريكا الشماليّة

49

الدّرس 3: قارة أستراليا

66

الوحدة الثامنة: زايد الحضارة والريادة

68

الدّرس 1: جولات ميدانيّة للشيخ زايد - رَحِمَهُ اللهُ -

86

الدّرس 2: الأندلس (كنوز معماريّة)

105

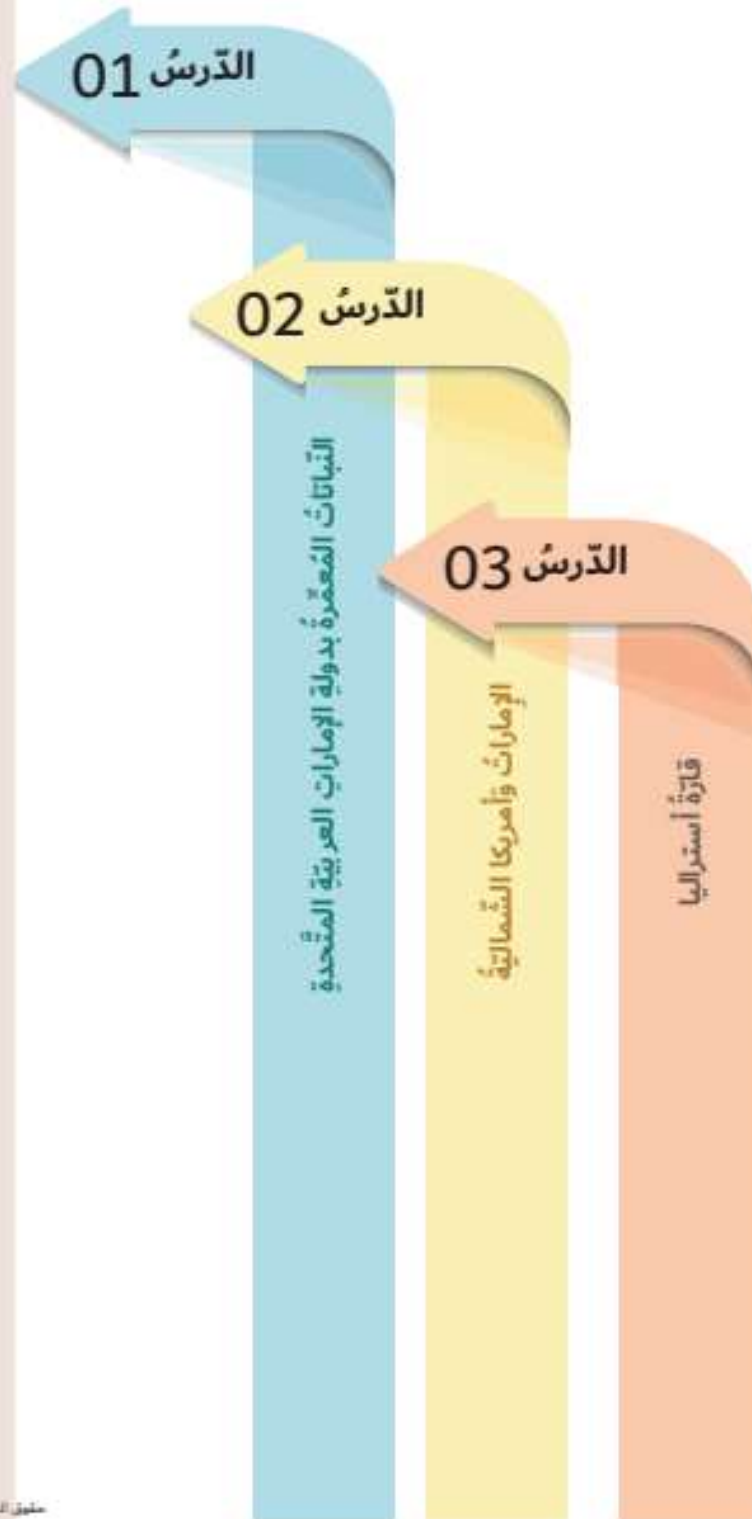
الدّرس 3: الإمارات (الابتكار وريادة الأعمال)

123

قاموس المصطلحات

الوحدة السابعة:

الإمارات والعالم الجديد



نَوَاتِجُ التَّعَلُّمِ

- ♦ يتعرَّف المفاهيم والمصطلحات الواردة في الوحدة.
- ♦ يستنتج أهمية النباتات المعمرة.
- ♦ يوضِّح أنواع النباتات المعمرة في دولة الإمارات العربية المتحدة.
- ♦ يحدِّد التوزيع الجغرافي للنباتات المعمرة في دولة الإمارات العربية المتحدة.
- ♦ يثمن جهود دولة الإمارات العربية المتحدة وتجارتها الرائدة في الحفاظ على الحياة النباتية.
- ♦ يقارن بين الملامح الطبيعية والبشرية لقارة أمريكا الشمالية.
- ♦ يستنتج العوامل المؤثرة في التوزيع السكاني لقارة أمريكا الشمالية.
- ♦ يشرح العلاقات المتجدرة التي تربط دولة الإمارات العربية المتحدة بالولايات المتحدة الأمريكية.
- ♦ يحلِّل الخصائص الطبيعية لسطح الأرض ومدى تأثيرها على تنوع الأقاليم المناخية.
- ♦ يحدِّد على خريطة أستراليا أبرز مظاهر السطح.
- ♦ يفسر التفاعل بين السكان والبيئة (الأنشطة الاقتصادية ومصادر الطاقة).
- ♦ يطرح مواقف للنقاش حول الواجهات السياحية التي تجمع دولة الإمارات العربية المتحدة وأستراليا.
- ♦ يصمِّم تقريرًا يبرز مظاهر الشراكة الإماراتية - الأسترالية.
- ♦ يثمن العلاقات الإماراتية - الأسترالية.

الدَّرْسُ 1: النَّبَاتَاتُ الْمُعَمَّرَةُ بِدَوْلَةِ الْإِمَارَاتِ الْعَرَبِيَّةِ الْمُتَّحِدَةِ

نَوَائِجُ التَّعْلِيمِ:	مَفَاهِيمُ وَمُصْطَلَحَاتُ:
<ul style="list-style-type: none"> * يَتَعَرَّفُ الْمَفَاهِيمُ وَالْمُصْطَلَحَاتُ الْوَارِدَةُ فِي الدَّرْسِ. * يَسْتَنْتِجُ أَهْمِيَّةَ النَّبَاتَاتِ الْمُعَمَّرَةِ. * يَوْضَحُ أَنْوَاعَ النَّبَاتَاتِ الْمُعَمَّرَةِ فِي دَوْلَةِ الْإِمَارَاتِ الْعَرَبِيَّةِ الْمُتَّحِدَةِ. * يَحَدِّدُ التَّوْزِيعَ الْجُغْرَافِيَّ لِلنَّبَاتَاتِ الْمُعَمَّرَةِ فِي دَوْلَةِ الْإِمَارَاتِ الْعَرَبِيَّةِ الْمُتَّحِدَةِ. * يُنَمِّنُ جُهْدَ دَوْلَةِ الْإِمَارَاتِ الْعَرَبِيَّةِ الْمُتَّحِدَةِ وَتِجَارَتِهَا الرَّائِدَةَ فِي الْحِفَافِ عَلَى الْحَيَاةِ النَّبَاتِيَّةِ. 	<ul style="list-style-type: none"> * النَّبَاتَاتُ الْمُعَمَّرَةُ * التَّنْصَحَرُ * النَّاتِجُ الْمَحَلِّيُّ الْإِجْمَالِيُّ * الطَّبُّ الشَّعْبِيُّ * الطَّبُّ الْحَدِيثُ
قِيَمٌ وَمَوَاطِنَةٌ:	الْفِكْرَةُ الرَّئِيسَةُ:
<ul style="list-style-type: none"> * الْمُحَافَظَةُ عَلَى الْبِيئَةِ * الْاسْتِدَامَةُ * التَّسَامُحُ * تَقْدِيرُ الْجُهِودِ 	<p>لِلْحَيَاةِ النَّبَاتِيَّةِ فِي دَوْلَةِ الْإِمَارَاتِ الْعَرَبِيَّةِ الْمُتَّحِدَةِ أَهْمِيَّةٌ بِيئِيَّةٌ وَاجْتِمَاعِيَّةٌ، وَشَكَّلَتْ جُزْءًا مَهْمًا مِنَ التَّارِيخِ، وَاحْتَفَظَتْ أَمَاكُنُهَا بِذِكْرِيَّاتِ الْأَجْدَادِ عَبْرَ عَقُودٍ، وَتُعَدُّ الْمُحَافَظَةُ عَلَيْهَا وَضْمَانُ اسْتِمْرَارِيَّةِ زُرَاعَتِهَا لِلْأَجْيَالِ الْمَقْبَلَةِ مِنْ أَهَمِّ مَسْؤُولِيَّاتِنَا الْبِيئِيَّةِ وَالْاجْتِمَاعِيَّةِ، كَمَا تُعَدُّ حِمَايَةُ الْهُوِيَّةِ الْوُطْنِيَّةِ؛ لِارْتِبَاطِهَا بِإِنْسَانِ هَذِهِ الْأَرْضِ وَتَرَاثِ هَذَا الْوُطَنِ.</p>

مُخَطَّطُ الدَّرْسِ

أَوَّلًا: مَفْهُومُ النَّبَاتَاتِ الْمُعَمَّرَةِ وَأَهْمِيَّتُهَا.

ثَانِيًا: أَنْوَاعُ النَّبَاتَاتِ الْمُعَمَّرَةِ وَتَوْزِيعُهَا الْجُغْرَافِيُّ.

ثَالِثًا: اسْتِدَامَةُ النَّبَاتَاتِ الْمُعَمَّرَةِ.



من فكر الباني المؤسس

اهتمّ الباني المؤسس
السّيخ زايد بن سلطان
آل نهيان -رحمه الله-
بالصحراء، فهو ابنها.
وبُعِدَ نظره وسلامة فطرته
جعل الصحراء واحة غناء،
فكانت ملاذّه، والحديقة
الوارفة الظلال إذا اشتاقت
نفسه إلى الطبيعة.

أولاً: مفهوم النباتات المُعمّرة وأهميتها

تمكّن الإنسان في دولة الإمارات العربيّة المتّحدة أن يُقَلِّمَ حياته مع محدوديّة الغطاء الثّباتي، وأصبح التّفاعل مع البيئة بِمُختلف أشكالها جزءاً من حياته اليوميّة.

والنباتات المُعمّرة: هي النباتات التي تنمو طوال العام دون تدخل الإنسان، ومنها ما يعيش لسنوات عديدة، وتتحمل درجات الحرارة والجفاف الشديد، كما تتحمل الملوحة العالية، ولا تستهلك الكثير من المياه، وتتحمل تقلبات الجوّ.

أهميّة النباتات المُعمّرة:

- 1 استمراؤ الحياة على سطح الأرض
- 2 التخفيف من حدّة التغيّر المُناخي
- 3 استخدامها كمراعٍ لتغذية الحيوانات
- 4 توفير الطاقة
- 5 إمداد البيئة بالأكسجين
- 6 تثبيت الرّمال ومكافحة التّصحّر
- 7 تقوم عليها الصّناعات الخشبيّة
- 8 استخدام خشبها كوقود



مفاهيم ومُصطلحات

التّصحّر

تحوّل الأراضي الزراعيّة إلى
أراضٍ صحراويّة بفعل الجفاف
وزحف العمران.



نباتة الجعدة

من بيتنا المحليّة:

الجعدة (البعدة) نباتات من البيئة المحليّة

نبات عطريّ مُعمّر، الساق قصيرة، وغزيرة التفرّع بالقرب من سطح الأرض، تنتشر على السّفوح الجبلية وفي الوديان ذات الأراضي الحصويّة في الإمارات الشماليّة. وقد عرّفت الأهميّة الطّبيّة لنبات الجعدة منذ آلاف السنين، وكان المواطنون في دولة الإمارات العربيّة المتّحدة يستخدمون نبات الجعدة في عمل مُستحلب أو مغليّ يفيد في علاج مَغصِ المَعِدَة وأمراض البرد.





أربط بالعلوم



شجرة العجائب
شجرة النيم لها أسماء
متعددة، منها «الشريش»
باللهجة المحلية الإماراتية،
ونتيجة لدورها العلاجي
والطبي أطلق عليها
«شجرة العجائب»، وأيضاً:
«شجرة الألف علاج»،
وتعتبر منجم الذهب
الغني، والمُعافية من
الأمراض، ومعروف شعبياً
في دولة الإمارات أن أوراق
النيم المغلية استخدمت
لتطهير القروح، كما أنها
مُسكنة للألام والمشكلات
الجلدية، كما استخدم لحاء
الشجرة لمعالجة صحايا
لدغات الثعابين.

الثروات الخضراء، ثروة وطنية:

تعدّ أشجار السدر والغاف والقرط من الأشجار المحلية بدولة الإمارات العربية المتحدة، إلى جانب كونها مصدراً للغذاء، وللأدوية أيضاً، كما تكمن قيمة هذه الأشجار في استهلاكها القليل للمياه ومقاومتها للجفاف، وقلة احتياجها إلى أسمدة، حيث كان الإنسان يُغذيها بروت الماعز وبقايا الطعام التي تُعدّ بمثابة سماد عضوي للأشجار المعمرة.

أهم المبادرات البيئية الزائدة:

أولاً: الحديقة الإسلامية

تبنى صاحب السمو الشيخ الدكتور سلطان بن محمد القاسمي، عضو المجلس الأعلى، حاكم الشارقة -حفظه الله- مشروع "الحديقة الإسلامية" بالتعاون مع (اليونيسكو) منذ عام 2006م؛ وذلك لإيمانه بأهمية الارتباط بين الدين والعلم.

وتّم افتتاح الحديقة الإسلامية ضمن احتفالية الشارقة "عاصمة الثقافة الإسلامية" في عام 2014م، وتعدّ الأولى من نوعها في الشرق الأوسط، وتحتضن النباتات المذكورة في القرآن الكريم والسنة النبوية، وتسعى للتركيز على أهمية الرّبط بين الإسلام والجفاف على البيئة، ومنح الزوّار فرصة لمُشاهدة نباتات سمعوا عنها، ولم يروها، أو ربّما رأوها عند العطارين كأوراق مجففة وبذور، ولم يروها على طبيعتها، وصنّفت حسب أحجامها إلى: أشجار، وشجيرات، وأعشاب.



الحديقة الإسلامية في الشارقة

ثانيًا: مشروع التمييز بين أنواع أشجار النخيل

استكملت وزارة التغير المناخي والبيئة بدولة الإمارات العربية المتحدة المرحلة الأولى عام 2014م، من التمييز



مفاهيم ومصطلحات

الناتج المحلي الإجمالي

مؤشر اقتصادي يقيس القيمة النقدية لإجمالي السلع والخدمات التي أنتجت داخل حدود منطقة جغرافية ما خلال مدة زمنية محددة.



أربط بالعلوم

هندسة الجينات الوراثية

الجين: مُصطلح علمي يُشير إلى وحدة توارث الصفات في الكائنات الحية، وهو يتحكم في ظهور الصفة الوراثية، وانتقالها من الآباء إلى الأبناء. ودراسة الحمض النووي DNA الذي تتكوّن منه الجينات، وتأثيره على التفاعلات التي تحدث في الخلية الحية تُسمى (هندسة الجينات).



بين أنواع أشجار النخيل من خلال إجراء تحليل الحمض النووي، وذلك بالتعاون مع جامعة الإمارات العربية المتحدة. ويهدف هذا المشروع إلى تقديم أنواع الدعم كافة للحفاظ على الأصول الوراثية جميعها لأشجار النخيل، وتحديدتها، وتصنيفها، وسيساعد هذا المشروع أيضًا على زيادة مساهمة زراعة شجر النخيل، مما يزيد من إنتاج الثمر في الناتج المحلي الإجمالي للدولة.

ثالثًا: بنك الجينات

تم إطلاق العديد من المبادرات للحفاظ على الأنواع النباتية الموجودة في دولة الإمارات العربية المتحدة، بما في ذلك إنشاء "بنك الجينات" للموارد الوراثية للنباتات، وسيتم تنفيذ هذه المبادرة من خلال إنشاء مركز أبوظبي للموارد الوراثية النباتية والذي يُعدّ الأكبر في الدولة والمنطقة. يهدف هذا المركز إلى تجميع النباتات المحلية وتوثيقها، بحيث إذا انقرض أي من هذه الأنواع من النباتات البرية تمكنا من زراعتها في المحميات، وبذلك تعود هذه الأنواع إلى الطبيعة.



من سنن بلادي أنعلّم

التمر هو أفضل ما يُقدّمه العربي لضيافته، وكانت تؤكل مع الخليب ومُشتقاته، وكذلك مع القهوة العربية.



الأنشطة

الفهم والاستيعاب:



□ أصوغ تعريفاً مناسباً للمفاهيم والمصطلحات الآتية:

1. النباتات المعمرة:

2. التصحر:

التطبيقات:



□ أجب عن الأسئلة الآتية:

1. أسجل أهمية النباتات المعمرة.

2. أحدد أهم الأشجار المحلية في دولة الإمارات العربية المتحدة.



الأنشطة

لمسة ابتكارية:



□ بالتعاون مع زملائي في المجموعة، أقدم مقترحات مبتكرة تسهم في التقليل من اجتثاث النباتات الطبيعية في البيئة.



ثانيًا: أنواع النباتات المُعمّرة وتوزيعها الجغرافي



أزداؤ معرفة:

نباتات الصحراء

تقاوم نباتات الصحراء العوامل المناخية القاسية بعدة طرائق: فَمِنْهَا مَنْ تَحْزِنُ الْمِيَاءَ فِي أَوْرَاقِهَا أَوْ جُذُورِهَا أَوْ سِيْقَانِهَا، وَمِنْهَا مَنْ تَمْتَدُّ جُذُورُهَا لِتَصِلَ إِلَى الْمِيَاءِ الْجَوْفِيَّةِ مِثْلَ: الصَّبَارِ وَأَشْجَارِ التَّخِيلِ وَالْأَثَلِ.

وَقَرَّتْ دَوْلَةُ الْإِمَارَاتِ الْعَرَبِيَّةِ الْمُتَّحِدَةُ مِنْذُ تَأْسِيسِهَا سُبُلَ الرِّعَايَةِ وَالْاهْتِمَامِ بِالْبِيئَةِ وَالْحَيَاةِ النَّبَاتِيَّةِ بِمَا اِحْتَوَتْ عَلَيْهِ مِنْ غَطَاءٍ نَبَاتِيٍّ مُتَنَوِّعٍ بَيْنَ أَشْجَارٍ كَبِيرَةٍ الْحَجْمِ وَنَبَاتَاتٍ وَحْشَائِشٍ صَغِيرَةٍ تَحْمِلُ أَسْمَاءَ مَحَلِّيَّةٍ تُعَارَفُ عَلَيْهَا أَبْنَاءُ الْمَنْطِقَةِ مِنْذُ زَمَنِ قَدِيمٍ.

تَتَسَمَّى دَوْلَةُ الْإِمَارَاتِ الْعَرَبِيَّةِ الْمُتَّحِدَةُ بِطَبِيعَةٍ نَبَاتِيَّةٍ فَقِيرَةٍ نَوْعًا مَا فِي هَذِهِ الْمَنْطِقَةِ مِنْ شِبْهِ الْجَزِيرَةِ الْعَرَبِيَّةِ، مِمَّا جَعَلَ الْعَوَامِلَ الْمُنَاخِيَّةَ وَالتَّضَارِيسِيَّةَ تُؤَثِّرُ عَلَى كَثَافَةِ وَنَوْعِيَّةِ الْحَيَاةِ النَّبَاتِيَّةِ الطَّبِيعِيَّةِ وَتَوَزِيعِهَا الْجُغْرَافِيٍّ فِي مَنَاطِقِ الدَّوْلَةِ.

وَبَيَّنَتِ الدَّرَاسَاتُ الْعِلْمِيَّةُ أَنَّ أَكْثَرَ الْأَنْوَاعِ النَّبَاتِيَّةِ اِنتِشَارًا تَوْجَدُ فِي شِمَالِ الدَّوْلَةِ، وَتُمَثِّلُ مَا نِسْبَتُهُ 70% مِنْ مَجْمُوعِ الْأَنْوَاعِ النَّبَاتِيَّةِ النَّبَاتِيَّةِ الْمُنْتَشِرَةِ فِي الدَّوْلَةِ، حَيْثُ تُشَكِّلُ النَّبَاتَاتُ الْحَوْلِيَّةُ 60% مِنْ هَذِهِ النَّبَاتَاتِ، أَمَّا النَّبَاتَاتُ الْمُعْمَرَةُ فَإِنَّ نِسْبَةَ اِنتِشَارِهَا أَقَلُّ مِنَ النَّبَاتَاتِ الْحَوْلِيَّةِ.

بيئتنا الإماراتية:

النباتات البرية النادرة والمُعَرَّضَةُ لِلانقراض في دولة الإمارات العربية المتحدة

المُحَافَظَةُ عَلَى الْحَيَاةِ النَّبَاتِيَّةِ وَتَنْمِيطُهَا فِي دَوْلَةِ الْإِمَارَاتِ الْعَرَبِيَّةِ الْمُتَّحِدَةِ مَهْمَةٌ صَعْبَةٌ؛ لِذَلِكَ لَجَأَتِ الدَّوْلَةُ إِلَى إِنْشَاءِ الْمَحْمِيَّاتِ الطَّبِيعِيَّةِ وَمَتَاحِفِ التَّارِيخِ الطَّبِيعِيِّ وَالْمَعَاشِبِ النَّبَاتِيَّةِ؛ لِلْمُحَافَظَةِ عَلَى هَذِهِ الثَّرَوَةِ الطَّبِيعِيَّةِ، وَلِضْمَانِ اسْتِمْرَارِيَّةِ هَذِهِ الْأَنْوَاعِ مِنَ الْانْقِرَاضِ. وَنَظَرًا لِأَهْمِيَّةِ الْحَيَاةِ النَّبَاتِيَّةِ فِي دَوْلَةِ الْإِمَارَاتِ الْعَرَبِيَّةِ الْمُتَّحِدَةِ فَقَدْ أَصْدَرَتِ دَوَائِرُ الدَّوْلَةِ الْمُخْتَصَّصَةَ قَوَانِينَ وَقَرَارَاتٍ خَاصَّةً بِالْحَيَاةِ النَّبَاتِيَّةِ، وَعَمِلَتْ عَلَى رِعَايَتِهَا فِي بِيئَاتِهَا الطَّبِيعِيَّةِ وَالْجُغْرَافِيَّةِ الْمُلَائِمَةِ؛ وَذَلِكَ لِضْمَانِ اسْتِمْرَارِيَّةِ هَذِهِ الثَّرَوَةِ.



من فكر الباني المؤسس

"لقد عاش آباؤنا وأجدادنا على هذه الأرض، وتعايشوا مع بيئتها في البر والبحر، وأدركوا بالفطرة، وبالحس المرهف الحاجة إلى المحافظة عليها، وأن يأخذوا منها قدر احتياجاتهم فقط، ويتركوا فيها ما تجد فيه الأجيال القادمة مصدرًا للخير، ونبعًا للعطاء."

الشيخ زايد بن سلطان آل نهيان - رحمه الله.

الأحيط خريطة توزيع الثبات الطبيعي في دولة الإمارات العربية المتحدة، وتعرف من الجدول أنواعها، ووصفها، ومناطق انتشارها.



اسم الثبات	وصف الثبات	مناطق الانتشار
التخيل ١٥٦	شجرة معمرة، سيقانها أسطوانية غير متفرعة، وتنتج فيها الوريقات نحو قمة الورقة، وهي حادة الأطراف.	مناطق الدولة جميعها.
الأشخز ١٥٧	شجيرة أو شجرة معمرة قاعدتها خشبية، والسيقان قوية وخشنة وعديدة التفرع، وعند كسر أي جزء تخرج مادة لينة لزجة.	الإمارات الشمالية من الدولة.
القزم ١٥٨	شجرة أو شجيرة معمرة، الجذع فيها كثير العقد، لونه بني فاتح، والفروع والسيقان خضراء وغطاء الأزهار لها أعناق قصيرة طيبة الرائحة.	على طول ساحل الخليج العربي، وخور كلباء، والساحل الشرقي.
الرمث ١٥٩	نبات معمر خشبي، سيقانها أسطوانية خضراء مزرقة عند الصغر، تتحول إلى اللون الرمادي عندما تكبر، والأوراق مختزلة إلى حراشف صغيرة.	منتشرة في السهول الرملية والخصوية ماعدا الجبال.
الحنظل ١٦٠	نبات معمر ذو سيقان زاحفة، والأوراق متبادلة، تتخذ في مجملها شكل مثلث مفصص، وهي خشنة من الجانبين، ولها عنق صلب.	واسع الانتشار، ماعدا المناطق الغربية والجنوبية من الدولة.
السمز ١٦١	شجرة لها جذع رئيس أو عدة تفرعات من القاعدة، واللحاء مقشر، وتاج الشجرة عريض ومفلطح من القمة.	المناطق الشرقية والشمالية من الدولة.
الظرفة، الأثل ١٦٢	شجرة أو شجيرة معمرة، أوراقها مختزلة إلى مثلثات متراصة، والأزهار قرنفلية دقيقة.	طول ساحل الخليج العربي، وصحراء الربع الخالي.



الأنشطة

الفهم والاستيعاب:



□ أجب عن الأسئلة الآتية:

1. أتيّن العوامل التي تؤثر على كثافة ونوعية الحياة النباتية الطبيعية.

2. أجدّد كيف تقاوم نباتات الصحراء العوامل المناخية.

التطبيقات:



□ اتعاون مع زملائي، وأكتب المقارنة في الجدول الآتي:

اسم النبات	وصف النبات	مناطق الانتشار
الأشجار	<hr/>	<hr/>
	<hr/>	<hr/>
	<hr/>	<hr/>
الزمن	<hr/>	<hr/>
	<hr/>	<hr/>
	<hr/>	<hr/>



الأنشطة

□ ألاحظ خريطة دولة الإمارات العربية المتحدة الصّماء، ثُمَّ أَسْتَكْمِلُ المِهَامَّ التَّالِيَةَ:



1. أَحَدِّدُ مَنَاطِقَ انْتِشَارِ النَّبَاتَاتِ الْآتِيَةِ، وَأُمَيِّزُ كُلَّ نَوْعٍ بِلَوْنٍ مُمَيِّزٍ: (الْحَنْظَلُ - الشَّمْرُ - الْقَرْمُ - النَّخِيلُ).
2. أَحَدِّدُ أَقْرَبَ مَحَمِيَّةٍ نَبَاتَاتٍ طَبِيعِيَّةٍ مِنْ مَدِينَتِي، وَأَكْتُبُ اسْمَهَا.

مهارات التفكير:



□ أَحْلِلُ الْمُعَادَلَةَ الْمَنَاحِيَّةَ الْآتِيَةَ:

حرارة مُرتفعة + أمطارٌ نادرةٌ وَمُتَذَبَذِبَةٌ =

□ أَسْتَخْلِصُ أَهَمَّ الْقِيَمِ الْإِيجَابِيَّةِ الَّتِي اكْتَسَبَهَا سُكَّانُ دَوْلَةِ الْإِمَارَاتِ الْعَرَبِيَّةِ الْمُتَّحِدَةِ مِنَ الْبَيْئَةِ الصَّحْرَاوِيَّةِ الْحَارَةِ.

ثالثاً: استخدامات النباتات المعمرة

ومضة إماراتية

مُجمّع زايد لبحوث الأعشاب والطب التقليدي
تعود فكرة إنشاء مُجمّع زايد لبحوث الأعشاب والطب التقليدي إلى الشيخ زايد بن سلطان آل نهيان -رحمه الله- مؤسس دولة الإمارات العربية المتحدة، وباني نهضتها الحديثة. وبالرغم من توفر وسائل العلاج الحديثة والتشخيص في الدولة فقد كان الشيخ زايد -رحمه الله- يؤمن بضرورة وجود مؤسسة علمية متخصصة في مجال بحوث الأعشاب والعلاج بالطب التكميلي، ويهدف إلى المحافظة على التراث المحلي والعربي والإسلامي في مجال العلاج بالأعشاب، ويُعتبر هذا المركز الأول من نوعه في دولة الإمارات العربية المتحدة حيث بدأ العمل فيه عام 1996م، كما يُعد من الأمثلة الرائدة في الرجوع إلى الطب التقليدي، وهي تجربة أثبتت الأيام نجاحها وفائدتها.

تُعدّ أشجار كل دولة جزءاً من تراثها الطبيعي، وقديماً اعتمد الناس عليها مباشرة لبناء مساكنهم ووضع الأثاث والجسور، ويستخدمونها كخشب للوقود وصناعة الفحم، وصناعة الأدوات الصغيرة وغيرها. وتتمتع أجزاء الشجرة كاللحاء أو الجذور أو الأوراق بقيمة طبية مُرتفعة ليس فقط للأدوية التقليدية، بل أيضاً للمستحضرات الطبية الحديثة.

الطب الشعبي (التقليدي):

منذ ظهور الحضارات، وعبر عصور موعلة في القدم ظل الطب الشعبي أو التقليدي هو الأساس المعقول عليه في عالم الطب.

الطب الشعبي: خلاصة مجموعة من التجارب الشعبية المتوازنة حول طرائق العلاج والشفاء، وهو في تكويناته يرتبط ببيئة دولة الإمارات العربية المتحدة، وما تنبت الأرض من نباتات وأعشاب، إضافة إلى ما يتبع ذلك من المعتقدات والطرائق الشعبية في العلاج، وعلاقة الإنسان بالبيئة والتعامل معها وتسخيرها لمصلحته وحياته.

ومرّ الطب في دولة الإمارات العربية المتحدة بمراحل عديدة من طب تقليدي قديم، وهو ما نسميه (الطب الشعبي) إلى طب إسلامي، والذي ضمّ خبرات وتجارب الأطباء المسلمين، ثم ظهر الطب الحديث، وهو الذي يعتمد على العلم والتجارب العلمية.



أزداً معرفة

أشهر علماء الطب المسلمين (ابن سينا)
أبو علي الحسين بن سينا، هو أحد علماء المسلمين المشهورين، عُرف عنه تميزه في الفلسفة والطب، ولُقّب بالشيخ الرئيس، وأطلق عليه العرب لقب (أبو الطب الحديث)، و(أمير الأطباء)، وقد أسهم (ابن سينا) في تأليف حوالي مئتي كتاب في العديد من الموضوعات، خاصة المهتمة بالطب والفلسفة، ومن كتبه المشهورة كتاب «القانون في الطب».

الطب الحديث:



أربط بالعلوم

أنشأت جامعة «إلنوي» في (شيكاغو) في الولايات المتحدة الأمريكية محطة تنمو فيها الأعشاب الطبية، وذلك استعداداً لمرحلة ما بعد التصنيع، والعودة إلى الطب الشعبي بعد أن ثبتت فائدته وجدواه.

شهد الطب في بداية القرن العشرين تطوراً في علاج الأمراض، واكتشاف الأدوية، واستخدام الأدوات الطبية الحديثة، ليطلق على هذه المرحلة من مراحل الطب (الطب الحديث).

اكتشف عالم الدواء الألماني «بول إرليخ»، المضادات الحيوية، واكتشف العالم الاسكتلندي «ألكسندر فلمنج» المضاد الحيوي الشهير (البنسلين) الذي اعتُبر من أهم الأدوية التي ساعدت في القضاء على البكتيريا أو تمنعها من التكاثر والنمو.

سبق طبي إماراتي



جراح إماراتي يشارك في أول عملية باستخدام الذكاء الاصطناعي

أجّد جراح العظام الإماراتي «جابر الخيلي» حرص دولة الإمارات العربية المتحدة على المضي قدماً في الاستثمار في مجال الذكاء الاصطناعي والاهتمام به وبمستقبله، حيث أنشئت وزارة خاصة له، مما يؤكد الرؤية المستقبلية البعيدة المدى لقيادتها الرشيدة.

وأهدى «الخيلي» إلى قيادة الدولة السبق الطبي العالمي الذي ساهم في تحقيقه خلال مشاركته في أول عملية جراحية في العالم مع الجراح الفرنسي الشهير «توماس جريجوري»؛ لاستبدال مفصل كنف لإنسان، وذلك باستخدام الذكاء الاصطناعي في أحد مستشفيات العاصمة الفرنسية (باريس).



إنجاز إماراتي

حفظ ما يقارب من 1500 مجموعة من البذور التي تعود إلى نحو 430 نوعاً نباتياً إماراتياً المنشأ تعمل أكاديمية الشارقة للبحوث على إنشاء مختبر حديث للبيولوجيا الجزيئية النباتية، حيث يعمل المختبر على جمع بذور الأنواع النباتية المحلية وحفظها تحت درجات حرارة ورطوبة تخضعان لرقابة صارمة، حيث يعد هذا المختبر من أهم وسائل الحفاظ على الموارد النباتية والتنوع الحيوي في المنطقة. وقد أولى صاحب السمو الشيخ الدكتور سلطان بن محمد القاسمي، عضو المجلس الأعلى، حاكم الشارقة - حفظه الله، هذه المسألة أولوية خاصة، لاسيما وأن سموه من أنصار الحفاظ على البيئة منذ القدم. وبتوجيهات من سموه، جاء تأسيس بنك (بذور ومعشبة الشارقة) في العام 2009م، بالتعاون مع «زويال بوتانيكال جاردنز» البريطانية، ونجح البنك والمعشبة حتى الآن في حفظ ما يقارب من 1500 مجموعة من البذور تعود إلى نحو 430 نوعاً نباتياً إماراتياً المنشأ من مختلف المناطق في البلاد.

أقرأ الجدول الآتي، وتعرّف بعض استخدامات النباتات المُعمّرة في دولة الإمارات العربية المتحدة:

اسم النبات	الاستعمالات	
التخيل	الأوراق لِسَقْفِ المنازل، والجذوعُ للبناء، والأليافُ لصناعة الحبال.	
الأشخر	تستعمل عُصارَةُ النَّبَاتِ لعلاج أمراض الجلد.	
القدرم	الأوراق والأغصان تُستخدمُ علفًا، والجذوعُ تُستخدمُ لبناء السقوف.	
الزمت	يُستعملُ النَّبَاتُ لصنع الصابون، وتستعملُ الجذورُ حطبًا.	
الحنظل	يستعملُ مسحوقُ الأوراقِ معَ الماءِ كمُسَهِّلٍ، ولا يكونُ ذلكُ إلا عن طريقِ أهلِ الخبرة، وتُستعملُ الأوراقُ كضمانةٍ ضدَّ اللّسعات.	
السمر	غذاءٌ للإبلِ والماعزِ.	
الظرفة، الأثل	يستعملُ الملحُ الموجودُ على أوراقها كبديلٍ عن الملح.	



مشروع ترقيم الأشجار

ابتكارات وطنية وعالمية:

الأشجار المُعَمَّرة إرثٌ بيئيٌّ وحضاريٌّ

دَسَّنتْ مؤسساتُ البيئةِ وأقسامُ الزراعةِ والحدائقِ في بعضِ البلدياتِ مشاريعَ حَصْرِ وتوثيقِ وترقيمِ للأشجارِ المُعَمَّرة؛ لتحَمِلَ كُلُّ شَجَرَةٍ (كود) يُحدِّدُ مكانَها وعُمُرَها ورقمًا مَجانِيًّا لتواصلِ الجمهورِ. كما يُمكنُ نظامُ التَّريقِ القائمُ عليه من التَّدخُّلِ السَّريعِ بنقلِ الأشجارِ المُعَمَّرةِ إلى مَحَمِيَّاتٍ خاصَّةٍ، وتحديدًا تلكِ المزروعةِ في المشاريعِ العمرانيَّةِ أو المنازلِ الَّتِي يرغبُ أصحابُها في التَّوسُّعِ. ومن مُنطَلَقِ الحرصِ على حمايةِ أشجارِ البيئةِ المحليَّةِ المُعَمَّرةِ سجَّلتْ بلديةُ دبيَّ 5972 شجرةً غافٍ مُعَمَّرةً ضمنَ مشروعِ (ترقيمِ الأشجارِ المُعَمَّرةِ)، مِن بَينِ 10 آلافِ شجرةٍ تَمَّ رصُّها في المناطقِ الحَضَريَّةِ، والَّتِي ارتبطتْ بِإنسانِ الإماراتِ منذُ القَدَمِ، وأولَّتها اهتمامًا كبيرًا من حيثِ الاستنباتِ في المِشاتِلِ، والاستخدامِ في مشاريعِ التَّشجيرِ ونَقْلِ المُتأثِّرِ منها بِمشاريعِ تَطويرِ البنيةِ التَّحتيَّةِ وإِعادةِ زراعتها بِمواقِعٍ جديدةٍ وفقِ أَفضلِ الممارساتِ العالميَّةِ.

عَلِّمُ لَأَجْلِ الإمارات

شعار المبادرة

"شجرة الغاف"

أهداف المبادرة

- تحسين جودة النظام التعليمي
- استثمار رأس المال البشري
- منح الخريجين الفرصة لكسب الذرات
- توطين التدريس لتشكيل السياسات المستقبلية
- جذب الخريجين الموهوبين
- زيادة معدل الإنتاجية
- ريادة جاذبة مهنة التدريس

ظلت العائلات والأسر فديعا

مصدر إلهام للشعراء ورواة الأمثال

رمز الارتباط بين الإماراتي وأرضه

رمز للصمود والتحدى

أسباب اختيار "شجرة الغاف"



عَلِّمَنِي زَائِدٌ:

عَلِّمَنِي زَائِدٌ أَنْ أرتقي بِأحلامي بتوكلي على الله -عَزَّ وَجَلَّ- وَأَنَّ المُستحيلَ هي كلمةٌ اختَرَعها الإنسانُ لِيُبَيِّنَ عِزَّةَ، فها هي الصَّحراءُ قد أَصبَحَتْ بِالأملِ والعزيمةِ والعملِ أَجَمَلِ واحةٍ، وأرقى جَنَّةٍ حَضَراءَ.



الأنشطة

الفهم والاستيعاب:



□ أجب عن الأسئلة الآتية:

1. أوضّح استخدامات النباتات المُعَمَّرة.

2. أفاير بين الطّب الشعبي (التقليدي) والطّب الحديث من حيث المفهوم:

الطّب الحديث	الطّب الشعبي (التقليدي)
<hr/>	<hr/>
<hr/>	<hr/>

التطبيقات:



□ أبحث في مصادر المعرفة المختلفة، وأدوّن استخدامات النباتات المُعَمَّرة في دولة الإمارات العربية المتحدة.

اسم النبات	الاستعمالات
السدر	<hr/>
الأراك	<hr/>
الشووع	<hr/>



الأنشطة

لمسة ابتكارية:



□ تعمل حكومة دولة الإمارات العربية المتحدة على تحقيق الاستدامة البيئية في إطار تشريعي وتنظيمي يساعد في المحافظة على البيئة ومواردها الطبيعية، وتحظر أية سلوكيات قد تشكل خطراً عليها مثل إلقاء النفايات، كما تبنت الدولة عدة تقنيات للمحافظة على الموروث الجيني للنباتات المحلية في الدولة.

أحدد دوري في دعم رؤية دولة الإمارات العربية المتحدة في تحقيق الاستدامة البيئية من خلال أفكار أو مقترحات إبتكارية أقدمها للجهات ذات العلاقة.



مَهَمَّاتُ الأداءِ

زيارة ميدانيّة

بالتّعاون مع مُعلّمي، أنفِذْ زيارةً إلى الحديقة الإسلاميّة في الشّارقة، وأسجَلْ روائع النّباتات المُعمّرة الّتي تحتضنها دولة الإمارات العربيّة المتّحدة، وأكتبْ تقريرًا مدعومًا بالصّور، وأعرضه لِزملائي في الصّفّ.

الدّرس 2: الإماراتُ وأمريكا الشماليّة

نَوَائِجُ التَّعَلُّمِ:	مفاهيمٌ ومُصطلحاتٌ:
<ul style="list-style-type: none">* يتعرّف المفاهيم والمصطلحات الواردة في الدّرس.* يقارن بين الملامح الطبيعيّة والتشريعيّة لقارة أمريكا الشماليّة.* يستنتج العوامل المؤثّرة في التوزيع السّكانيّ لقارة أمريكا الشماليّة.* يشرح العلاقات المتجذّرة التي تربط دولة الإمارات العربيّة المتّحدة بالولايات المتّحدة الأمريكيّة.	<ul style="list-style-type: none">* المؤثّرات القطبيّة* الموارد الاقتصاديّة* اقتصادٌ معرفيّ
قيَمٌ ومَواظَنَة:	الفِكرَةُ الرّئيسيّة:
<ul style="list-style-type: none">* التّعاونُ* الصّدّاقَةُ* الاحترامُ المُتبادلُ* التّسامحُ والانفتاحُ	ساهمت مجموعة من العوامل في تكوين الشّخصيّة الجغرافيّة لأمريكا الشماليّة، وهي من قارّات العالم الجديد، وتقدّر مساحتها بحوالي 18.4 مليون كم ² ، وهي بذلك تُعدّ رابع قارّات العالم مساحةً بعد كلّ من آسيا، وأفريقيا، وأمريكا اللّاتينيّة، وتتمتّع دول القارة بعلاقات قويّة مع دولة الإمارات العربيّة المتّحدة.

مُحَطَّطُ الدّرس

- أولاً: قارة أمريكا الشماليّة «طبيعيّاً».
- ثانياً: قارة أمريكا الشماليّة «بشريّاً».
- ثالثاً: العلاقات الإماراتيّة مع الولايات المتّحدة الأمريكيّة.

أولاً: قارة أمريكا الشماليّة «طبيعياً»

الملاحظ العامة لقارة أمريكا الشماليّة:

الموقع الجغرافي:

تقع قارة أمريكا الشماليّة في نصف الكرة الشماليّ، ويحدّها من الشمال المحيط المتجمّد الشماليّ، ومن الغرب والجنوب الغربيّ المحيط الهادي، ومن الشرق المحيط الأطلنطيّ، ومن الجنوب تتصلّ مع دول أمريكا اللاتينية.

تمتدّ أمريكا الشماليّة بين دائرتي عرض 25° و 83° شمالاً، وخطي طول 51° و 170° غرباً، مما ترتّب عليه:

1. وقوع أمريكا الشماليّة بأكملها في نصف الكرة الشماليّ.
2. مرور مدار السرطان جنوبها، والدائرة القطبيّة الشماليّة شمالها.



موقع أمريكا الشماليّة

تتمتع أمريكا الشماليّة بموقع جغرافيّ مهمّ، فموقعها بين محيطين واسعين أعطاها الحماية من أطماع وصراعات الدول القويّة في العالم القديم.



خريطة أمريكا الشمالية الطبيعية

1. المرتفعات والسهول الساحلية في الشرق:

تنقسم إلى قسمين، وهما:

- أ. هضبة (لبرادور) في الشمال: وهي هضبة قليلة الارتفاع، وتكثر بها البحيرات.
- ب. مرتفعات (الأبلاش): هي جبال قديمة النشأة، قليلة الارتفاع في الجنوب، وتحصر بينها وبين سواحل المحيط الأطلسي سهول رسوبية خصبة.



شلالات (نياجرا)



جولة سياحية

تُعَدُّ شَلَالَاتُ (نِياجِرا) مِنْ أَشْهَرِ شَلَالَاتِ الْعَالَمِ وَأَجْمَلِهَا، وَهِيَ مَعْلَمٌ سِيَّاحِيٌّ عَالَمِيٌّ، كَمَا أَنَّهَا الْأَسْرَعُ فِي حَرَكَةِ الْمِيَاهِ عَلَى سَطْحِ الْأَرْضِ، الْأَمْرُ الَّذِي جَعَلَهَا مِنْ أَقْوَى الشَّلَالَاتِ انْدِفَاعًا فِي أَمْرِيكَ الشَّمَالِيَّةِ.

2. المرتفعات والسواحل الغربية:

- ♦ تتكوّن مِنْ جِبَالٍ عَالِيَةٍ حَدِيثَةِ التَّكْوِينِ، وَتَقَعُ فِي غَرْبِ الْقَارَةِ مِنْ أَقْصَى الشَّمَالِ إِلَى أَقْصَى الْجَنُوبِ.
- ♦ تتركّبُ بَيْنَهَا وَبَيْنَ الْمَحِيطِ الْهَادِي سَهُولٌ سَاحِلِيَّةٌ ضَيِّقَةٌ.
- ♦ تُعْرَفُ السَّلْسَلَةُ الدَّاخِلِيَّةُ مِنْهَا بِاسْمِ (جِبَالِ روكي)، وَالسَّلْسَلَةُ الْأُخْرَى بِمَحَاذِةِ السَّاحِلِ تُعْرَفُ بِأَسْمَاءٍ مُخْتَلِفَةٍ مِثْلِ (جِبَالِ كَسْكِد - سِيِيرَانِيْفَادَا).

3. السهول الوسطى:

- ♦ تقعُ بَيْنَ الْمُرْتَفَعَاتِ الشَّرْقِيَّةِ وَالْمُرْتَفَعَاتِ الْغَرْبِيَّةِ، وَهِيَ مُتَّسَعَةٌ.
- ♦ يجري بها نَهْرُ (الْمِيسِيسِبي).

المناخ:

* مَوْقِعُ الْقَارَةِ بَيْنَ دَوَائِرِ الْغَرْضِ أَدَى إِلَى وَقُوعِ مُعْظَمِهَا فِي الْمُنْطَقَةِ الْمَعْتَدَلَةِ، مَا عِدا الْأَجْزَاءِ الشَّمَالِيَّةِ الَّتِي تَقَعُ فِي الْمُنْطَقَةِ الْبَارِدَةِ لِمُرُورِ الدَّائِرَةِ الْقُطْبِيَّةِ بِهَا، وَالْأَجْزَاءِ الْجَنُوبِيَّةِ تَقَعُ فِي الْمُنْطَقَةِ الْحَارَّةِ لِمُرُورِ مَدَارِ الشَّرْطَانِ بِهَا.

* أَدَى اتِّخَاذُ التَّضَارِيصِ اتِّجَاهًا شَمَالِيًّا جَنُوبِيًّا إِلَى تَوَعُّلِ الْمُؤَثِّرَاتِ الْمُنَاخِيَّةِ إِلَى الْجِزْءِ الْأَوْسَطِ مِنَ الْقَارَةِ، وَإِيجَادِ أَقَالِيمٍ مُنَاخِيَّةٍ مُتَنَوِّعَةٍ.

* كَمَا جَعَلَ اتِّجَاهُ الْجِبَالِ الرَّئِيسَةِ فِي أَمْرِيكَ الشَّمَالِيَّةِ مِنَ الشَّمَالِ إِلَى الْجَنُوبِ الْجِزْءَ الْأَوْسَطِ مِنْهَا مَفْتُوحًا أَمَامَ الْمُؤَثِّرَاتِ الْقُطْبِيَّةِ الشَّمَالِيَّةِ، وَالْمُؤَثِّرَاتِ الْبَحْرِيَّةِ الْجَنُوبِيَّةِ، فَأَوَاسِطُ أَمْرِيكَ الشَّمَالِيَّةِ لَيْسَتْ قَاحِلَةً كَأَوَاسِطِ قَارَةِ آسِيَا.



أربط بالعلوم

تَمَّ إِنْشَاءُ مَحْطَّاتَيْنِ كَبِيرَتَيْنِ لِتَوْلِيدِ الْكَهْرَبَاءِ فِي (أُونْتَارِيو) وَفِي وَلايَةِ (نِيُوبُورِك) بِهَدَفِ اسْتِغْلَالِ شَلَالَاتِ (نِياجِرا) فِي تَوْلِيدِ الطَّاقَةِ الْكَهْرَبَائِيَّةِ، كَمَا تُزَوِّدُ مِيَاهُ الشَّلَالَاتِ كُلَّ مَنْ أَمْرِيكَ وَكَنْدَا بِمِيَاهِ الشَّرْبِ، وَعَلَى الرَّغْمِ مِنْ قُوَّةِ مِيَاهِ الشَّلَالَاتِ إِلَّا أَنَّهَا تَحْتَوِي فِي أَسْفْلِهَا عَلَى أَسْمَاكٍ يَبْقَى 90% مِنْهَا عَلَى قَيْدِ الْحَيَاةِ، حَيْثُ يُعْتَقَدُ أَنَّ الرَّغْوَةَ الْبَيْضَاءَ تَعْمَلُ كَوَسَادَةٍ لَهُمْ.



استكشف لتعلم

أَبْحَثْ فِي مَصَادِرِ الْمَعْرِفَةِ عَنْ مَفْهُومِ:
المؤثرات القطبية



الأنشطة

الفهم والاستيعاب:



□ أفسر الآتي:

1. تعرّض الأجزاء الوسطى من الولايات المتحدة الأمريكية للمؤثرات القطبية والبحرية الرطبة صيفاً.

.....

2. تنوّع الأقاليم المناخية في قارة أمريكا الشمالية.

.....

3. ضيق السهول الساحلية الشرقية في قارة أمريكا الشمالية.

.....

التطبيقات:



□ الاحظ خريطة قارة أمريكا الشمالية الطبيعية، وأجب عن الآتي:





الأنشطة

تابع / التطبيقات:



1. أسجل أسماء المسطحات المائية التي تُطلُّ عليها قارة أمريكا الشمالية من الجهات الآتية:

الشمال: الجنوب:

الشرق: الغرب:

2. استخرج اسم النهر الذي يفصل بين قارة أمريكا الشمالية وأمريكا اللاتينية.

.....

3. تتألف قارة أمريكا الشمالية من وحدتين سياسيتين، هما: و

4. أقرن بين المرتفعات الشرقية وبين المرتفعات الغربية لقارة أمريكا الشمالية من حيث المعطيات الواردة في الجدول الآتي:

وجه المقارنة	المرتفعات الشرقية	المرتفعات الغربية
النشأة
الارتفاع

ثانيًا: قارة أمريكا الشمالية «بشرّيًا»

- ♦ تتميز قارة أمريكا الشمالية ببساطة بتركيبها السياسي، حيث تتكوّن من وحدتين سياسيتين فقط، هما: كندا والولايات المتحدة الأمريكية.
- ♦ أتاح الموقع الجغرافي لها سهولة الاتصال بأكبر منطقتين من مناطق التّجمع السّكانيّ في العالم، هما: منطقة غرب أوروبا من ناحية، ومنطقة شرق آسيا وجنوبها من ناحية أخرى، إلى جانب مجاورتها لأمريكا اللاتينية من الجنوب، ممّا أعطاها مركزًا عالميًا في التجارة.

الخصائص البشرية لقارة أمريكا الشمالية:

1. السّكان

- ♦ سكانيّ قارة أمريكا الشمالية هم خليط من عدّة مجموعات بشرية التّفتّ في هذه القارة، وتفاعلت مع بعضها ومع بيئاتها الطبيعيّة، فانصهرت في بوتقة جديدة.
- ♦ بلغ عدد سكانيّ القارة في 2020 م 370 مليون نسمة، أي 5% من سكان العالم.
- ♦ تُعدّ قارة أمريكا الشمالية من أكثر قارات العالم تقدّمًا، ويتمتع سكانها بمستوى معيشيّ مرتفع، ويُعدّ دخل الفرد فيها من أعلى مستويات الدخل في العالم؛ وذلك نتيجة غناها بالموارد الطبيعيّة الوفيرة من مثلي: الغلات الزراعيّة والثروة الحيوانيّة والمعدنيّة ومصادر الطاقة المتنوّعة.



أزاد معرفّة:

سكانيّ قارة أمريكا الشمالية جميعهم يتكلمون اللّغة الإنجليزيّة، ماعدا سكانيّ إقليم (كويك) في كندا الذي يتحدّث سكانيّ اللّغة الفرنسيّة.



مفاهيم ومصطلحات

الاقتصاد المعرفيّ
فرع من فروع علم الاقتصاد الذي يعتمد نموّه على اكتساب المعرفة وتوليدها ونشرها واستثمارها بفاعليّة لتحقيق تنمية مستدامة.



حقائق وأرقام:

الأجندة الوطنيّة: اقتصاد معرفيّ تنافسيّ مبنيّ على الابتكار
احتلت الولايات المتحدة الأمريكيّة المركز الرابع ضمن أفضل 10 دول في العالم في البحث والتطوير والابتكار لعام 2020م، واحتلت دولة الإمارات العربيّة المتّحدة المركز الأوّل عربيًا ضمن أفضل الدّول العربيّة في البحث والتطوير والابتكار لعام 2020م.

ويختلف توزيع السُّكَّان في قارة أمريكا الشماليَّة نتيجةً مجموعةٍ من العوامل الطبيعيَّة والبشريَّة، ويتوزَّع السُّكَّان في القارة وفق الآتي:

- 1 مناطق مُزدحمة السُّكَّان: وتتمثَّل في السهول الشرقيَّة، وعلى الساحل الغربيّ بسبب اعتدال المناخ وقيام الصناعة.
- 2 مناطق متوسطة الكثافة: في السهول الوسطى بسبب وجود الزراعة الواسعة، كما توجد مناطق متوسطة الكثافة في المراعي.
- 3 مناطق نادرة السُّكَّان: في شمال القارة بسبب الصحاري الجليديَّة، وفي جنوب غرب القارة بسبب الصحاري الحارة، كذلك في غرب القارة بسبب الجبال العالية.

العوامل المؤثرة في توزيع السُّكَّان



استكشف لتعلم

أبحث في مصادر المعرفة عن مفهوم:
الموارد الاقتصادية:

2. الموارد الاقتصادية

قارة أمريكا الشماليَّة غنيَّة بالموارد الاقتصادية، وقد نتج عن ذلك:

- * التقدُّم الاقتصاديُّ.
- * ازدهار الصناعة.
- * وجود فائض للتصدير.

أولاً: الإنتاج الزراعيُّ:

تتمتَّز قارة أمريكا الشماليَّة بضخامة إنتاجها الزراعيّ بسبب:

- ♦ اتساع مساحة القارة، وتنوع المناخ.
- ♦ استخدام الأساليب العلميَّة الحديثة في الزراعة.

ثانياً: الإنتاج الحيوانيُّ والسمكيُّ:

تشتهر قارة أمريكا الشماليَّة بـ:

- ♦ زيادة إنتاجها الحيوانيُّ؛ لوفرة العلف والدَّرة ووفرة الحشائش.
- ♦ زيادة الإنتاج السمكيُّ؛ لأنه يعتمدُ على الصَّيد البحريِّ المُتقدِّم، وبسبب طول السواحل، ووجود معظم مصايد العالم حول القارة، واتباع الوسائل العلميَّة في صيد الأسماك ومُروِّر التَّيارات البحرية.

ثالثاً: مصادر الطاقة والإنتاج الصناعيُّ:

- ♦ تُعدُّ أغنى قارات العالم في مصادر الطاقة (الفحم - البترول - الكهرباء).
- ♦ من أهمِّ الصناعات: صناعة السيَّارات - الحديد والصلب - أجهزة الحاسب الآليِّ.



ابتكارات

بطاريَّة (أكسيد الليثيوم والحديد)
طوَّز فريقٌ من جامعة
(نورث وسترن) بطاريَّة من
(أكسيد الليثيوم والحديد)
قادرةً على تشغيل
السيَّارات والأجهزة الذكيَّة
لساعاتٍ أطول مقارنةً
بالبطاريَّات التقليديَّة، علاوةً
على أنَّها مُخفَّضة التكلفة
وقابلةٌ لإعادة السَّحن.



الأنشطة

الفهم والاستيعاب:

□ أفسر الآتي:

1. ضخامة الإنتاج الزراعي في قارة أمريكا الشمالية.

.....

2. ارتفاع المستوى المعيشي لسكان قارة أمريكا الشمالية.

.....

3. زيادة الإنتاج السمكي في قارة أمريكا الشمالية.

.....

التطبيقات:

□ أبين كلاً مما يأتي من خلال الصور:

1. أهم الصناعات في قارة أمريكا الشمالية:



.....



.....



.....



الأنشطة

تابع / التطبيقات:



2. أحتد مناطق توزيع السكان في قارة أمريكا الشمالية، موضحاً السبب:

المنطقة	
السبب	
المنطقة	
السبب	
المنطقة	
السبب	

ثالثاً: العلاقات الإماراتية مع الولايات المتحدة الأمريكية

ومضة إماراتية

أشاد صاحب السمو الشيخ محمد بن زايد آل نهيان رئيس الدولة - حفظه الله - بمبادرة الرئيس الأمريكي السابق «دونالد ترامب» بتعزيز علاقات الولايات المتحدة مع شركائها الرئيسيين في المنطقة. جاء ذلك خلال الزيارة التي جمعت بين الرئيس السابق «ترامب» وصاحب السمو الشيخ محمد بن زايد آل نهيان - رئيس الدولة - حفظه الله - في البيت الأبيض، حيث تم بحث تعزيز التعاون المشترك بين البلدين، ومُجمل الأوضاع الدولية والإقليمية.

تأسست دولة الإمارات العربية المتحدة على مبادئ التسامح والانفتاح تجاه الشعوب والثقافات المختلفة، حيث تنبع هذه المبادئ من رغبة الدولة في بناء علاقات سياسية واقتصادية واجتماعية على الصعيد الدولي كأداة لإرساء أسس الاستقرار والتنمية والتعايش السلمي.

وتؤمن دولة الإمارات العربية المتحدة بأن انفتاح الدول والمجتمعات على بعضها من شأنه أن يُعمق أواصر الصداقة والتقارب، ويكرّس الصور الإيجابية المتبادلة فيما بينها، على نحو يدعم أجواء السلام والتفاهم والحوار على المستوى العالمي.



صاحب السمو الشيخ محمد بن زايد آل نهيان رئيس الدولة - حفظه الله - مع الرئيس الأمريكي السابق «دونالد ترامب»

لقد حققت الدبلوماسية الإماراتية، انطلاقاً من فكر ورؤية الشيخ زايد ابن سلطان آل نهيان - رحمه الله - العديد من النجاحات والإنجازات للوطن والمواطن، وحرصت بجهود ومتابعة سمو الشيخ عبد الله بن زايد آل نهيان، وزير الخارجية على إطلاق المبادرات التي تمت صياغتها لخدمة مواطنيها وشعوب العالم كافة، بالإضافة إلى إسهامها في تعزيز مكانة الدولة على المستويين الإقليمي والدولي.

كرّس الشيخ زايد بن سلطان آل نهيان - رحمه الله - على مدار أكثر من



من شئني بلادي أتعلّم

(ليت لي في كل حله صديق)
مثل إماراتي يؤكد على
أهمية الصديق.



سبق عالمي

نجاح إطلاق القمر الاصطناعي «الياه سات 3» يُعد إنجازاً إماراتياً عالمياً يخدم التقدّم الحضاري، وإسهاماً من دولة الإمارات العربية المتحدة في تسهيل حياة شعوب العالم وتواصلها. ويعدّ القمر الاصطناعي السابع لدولة الإمارات العربية المتحدة من فئة الأقمار الكبيرة؛ لتحقيق بذلك الرقم القياسي لكونها تمتلك أكبر عدد من الأقمار الاصطناعية على مستوى الشرق الأوسط وإفريقيا، وقد تم إطلاقه من (غويانا) الفرنسية في قارة أمريكا الجنوبية.



حكمة ورؤية

إنَّ اهتمام دولة الإمارات العربية المتحدة بعلوم الفضاء والفلك ليس وليد اللحظة، بل يرجع إلى سبعينيات القرن الماضي عندما التقى -المغفور له بإذن الله- الشيخ زايد بن سلطان آل نهيان مع فريق وكالة (ناسا) المسؤول عن رحلة (أبولو) إلى القمر، حيث كان هذا اللقاء حافزاً لتوجيه اهتمام دولة الإمارات العربية المتحدة بالفضاء منذ ثلاثة عقود، مما أدى إلى ولادة قطاع وطني للفضاء مع تأسيس شركة (الثريا للاتصالات) في أبريل 1997م، وشركة (الياه) للاتصالات الفضائية "ياه سات" بعد عشر سنوات في عام 2007م.

ثلاثة عقود كلَّ جهوده من أجل تحقيق الوفاق بين الأشقاء وحل الخلافات العربية بالتفاهم والتسامح، وقد تحلَّت مواقفُه بالحكمة والصراحة والشجاعة والوقوف بصلابة إلى جانب الحق والعدل والتسامح من أجل إرساء القيم الإنسانية في العلاقات الدولية.

الشراكة الاقتصادية بين دولة الإمارات العربية المتحدة والولايات المتحدة الأمريكية:

تتميز العلاقات الإماراتية الأمريكية بأنها علاقات إستراتيجية ومتجددة منذ تأسيس الدولة، وهي مستمرة منذ عام 1971م، حيث كانت الولايات المتحدة الأمريكية ثالث دولة تقيم علاقات دبلوماسية رسمية مع دولة الإمارات العربية المتحدة.



ريادة إماراتية:

في إطار حرص وزارة التربية والتعليم على حفز الطلبة، ولاسيما المبدعون، والإشادة بتفوقهم، وحثهم على مواصلة الخطى نحو التعلم والإبداع وتكريس أوقاتهم في استقاء العلم والخبرات التي تُثري مستوياتهم الأكاديمية العلمية والتطبيقية، فقد بادرت بإيفاد طالبتين للمشاركة في إطلاق القمر الصناعي الإماراتي (الياه سات 3)، حيث يُعدُّ هذا الحدث إنجازاً إماراتياً عالمياً حضارياً، وقد شكّل نافذة لهما للتعرف إلى التطور الحاصل في علوم الفضاء، وأهمية الاستعداد للمستقبل.



علمني زايد:

علمني زايد أن أكون "إماراتياً عالمياً"، وأن يكون طموحي كبيراً على مستوى العالم، وأن أجعل من وطني الإمارات بقعة ضوء مشعة تحمل النور والسلام والحب لكل الإنسانية.

وتأتي الولايات المتحدة الأميركية في طليعة القوى الكبرى التي تستهدف الدولة تعزيز العلاقات وإقامة شراكة إستراتيجية معها في المجالات كافة، بالنظر إلى ما تمثله من أهمية كبرى، لكونها تعد قوة دولية فاعلة في تفاعلات النظام الدولي، خاصة بالنسبة إلى قضايا منطقة الشرق الأوسط، فضلاً عما تمتلكه من خبرات متقدمة في العديد من المجالات التكنولوجية والنووية والفضاء، وهي المجالات التي يمكن لدولة الإمارات العربية المتحدة الاستفادة منها وهي تمضي بخطى ثابتة نحو اقتصاد المعرفة.

وشهدت العلاقات الثنائية بين دولة الإمارات العربية المتحدة والولايات المتحدة تطورات كبيرة ومثمرة خلال السنوات الماضية، بما يؤكّد حرص قيادة البلدين على دفع وتعزيز تلك العلاقات في كل المجالات، فيما يُعدّ حوار السياسات الاقتصادية بين دولة الإمارات العربية المتحدة والولايات المتحدة الأميركية فرصة مهمة

لبحث المجالات ذات الاهتمام المشترك، والتعريف بالإجراءات المحددة فيما يخص أية سياسات أو مشاريع قيد التنفيذ، وتم منذ انعقاد حوار السياسات الاقتصادية الأول تحقيق العديد من الإنجازات، ومنها: استضافة دبي الدورة الثالثة للقمّة السنوية العالمية لريادة الأعمال، وتطبيق نظام التأشيرة الجديد الخاص بمواطني دولة الإمارات العربية المتحدة الراغبين في زيارة الولايات المتحدة الأميركية، وتوقيع مذكرة تفاهم بين كل من (مصدر) و(مجلس دبي الاقتصادي) مع «بنك الصادرات والواردات» الأمريكي.

الشراكة التجارية بين دولة الإمارات العربية المتحدة والولايات المتحدة الأميركية:

تتميّز العلاقات التجارية والاقتصادية المتبادلة بين الولايات المتحدة الأميركية ودولة الإمارات العربية المتحدة بأنها علاقات وطيدة أخذت منحى إستراتيجيًا ليس بسبب عراقيتها وتنامي حجم التبادلات التجارية بين البلدين فحسب، بل بسبب شموليتها وتنوعها لتطال الكثير من المجالات الحيوية لاقتصاد الدولة، كالطيران والطاقة، والبنى التحتية، والعلاقات الثقافية، والعلمية، ولاسيما في مجال التعليم العالي والبحث العلمي والتدريب.

وتعدّ دولة الإمارات العربية المتحدة أكبر سوق تُصدّر إليها البضائع الأمريكية في منطقة الشرق الأوسط، حيث بلغت صادراتها غير النفطية إلى الولايات

نافذة المعرفة

أعلنت كل من «ستراتا للتصنيع» الإماراتية و«بونج» الأمريكية عن توسيع شراكتهما الإستراتيجية الطويلة الأمد لتشمل برامج التدريب الهندسي وقدرات الأبحاث والتطوير. ويشارك عدد من مهندسي «ستراتا» في مجال برنامج تدريبي في مجال التصميم وهندسة التصنيع وهندسة الجهد، وذلك في مصانع شركة (بونج) في الولايات المتحدة وروسيا، في إطار جهود الشراكة المتواصلة لتطوير المهارات والكفاءات الهندسية لدى العاملين لديها.

شراكة في المجال الصحي:

(كليفلاند كلينك أبوظبي)، هو مستشفى متعدّد التخصصات، يقع في جزيرة (الماربه) في أبوظبي بدولة الإمارات العربية المتحدة. وهو امتداد فريد من نوعه لنموذج الرعاية الصحية المعتمد في (كليفلاند كلينك) في الولايات المتحدة الأمريكية، وقد تمّ تصميمه خصيصاً لتلبية مجموعة من احتياجات الرعاية الحرجة في دولة الإمارات العربية المتحدة.

الإمارات وأمريكا

شراكة قوية وتعاون اقتصادي متجدد

12.2 مليار دولار

2009

26.5 مليار دولار

2019



التجارة مع
الإمارات تخلق
أكثر من 116 ألف
وظيفة أمريكية



26.7 مليار دولار
حجم الاستثمار
الإماراتي في
الولايات المتحدة

110 % نمو
في التبادل
التجاري منذ
10 سنوات

المصدر: بنك حكومي



المتحدة الأمريكية بلغت (19.5) مليار دولار في 2018، كما تُعدّ دولة الإمارات العربية المتحدة أكبر مُشغّل لطائرة «بوينج 777».

وتعكس الوكالة الدولية للطاقة المتجددة «إيرينا»، ومقرّها العاصمة أبوظبي مدى التزام الدولة بالطاقة المتجددة والتنظيف.

شراكة تعليمية:



جامعة (نيويورك) أبوظبي NYU ABU DHABI

تأسست جامعة (نيويورك) أبوظبي، التي رُحِّبَتْ بأولى دفعاتها الطلابية في عام 2010م بالشراكة بين جامعة (نيويورك) وإمارة أبوظبي، وكانت نتاجاً للتفاهم المشترك بين الطرفين حول الأدوار والتحديات الرئيسية التي تواجه قطاع التعليم العالي في القرن الحادي والعشرين.



الأنشطة

الفهم والاستيعاب:



□ أفسر الآتي:

1. اهتمام دولة الإمارات العربية المتحدة بتعزيز علاقتها وشراكتها الإستراتيجية مع الولايات المتحدة الأمريكية:

2. ثنائي حجم التبادلات التجارية بين دولة الإمارات وقارة أمريكا الشمالية:

□ أجب عن الآتي:

أسجل أبرز التطورات التي شهدتها العلاقات الثنائية بين دولة الإمارات العربية المتحدة وقارة أمريكا الشمالية.

مهارات التفكير:



□ أسجل نتائج انفتاح الدول والمجتمعات على بعضها.



الأنشطة

لمسة ابتكارية:



بالتعاون مع زملائي في المجموعة أقدمُ عملًا فنيًا مبتكرًا يحكي كيف مضت دولة الإمارات العربية المتحدة بخطى حثيثة وبثبات عزيمة نحو تأسيس بناء حضاري لتقف في مصاف الدول المتقدمة بما تحمله من تسامح وانفتاح وعلاقات ودية قائمة على أواصر قوية بذر بذورها، وزرعها، ورعاها قائد قد قلما تجود به الأيام، إنه الباني المؤسس الشيخ زايد -رحمه الله- وفي ذلك سار على نهجه صاحب السمو الشيخ محمد بن زايد آل نهيان، رئيس دولة الإمارات العربية المتحدة -حفظه الله، ورعاه-.

أختار واحدًا من الأعمال الفنية التالية، وأنفذها:

1. مشهد مسرحي حي، أقدمه في الإذاعة الصباحية.
2. عرض (Power point, Key note)، أشارك في إعداده مع زملائي.



مَهَمَّاتُ الأداءِ

1. نشاطٌ بحثيٌّ:

□ أبحثُ في مصادر المعرفة ما يؤكِّد بالأدلة والبراهين على أنَّ سياسةَ دولة الإمارات العربيَّة المتَّحدة منذُ عهدِ الباني المؤسِّس الشيخ زايد بن سلطان آل نهيان -رحمتهُ الله- كانت، وما زالت قائمةً على توطيدِ علاقاتها الخارجيّة مع الدّول الشَّقِيقة والصّديقة.

وأختارُ إحدى الطرائق الآتية:

- أضفُّ تطبيقًا إلكترونيًّا أو مدوَّنةً إلكترونيَّةً مُبتكرةً، وأعرضُها أمامَ زملائي في الصَّف.
- أكتبُ تقريرًا مدعّمًا بالصّور وأعرضُه أمامَ زملائي في الصَّف.

2. تقريرٌ مصوَّر:

□ باستخدام مصادر المعرفة، أعدُّ تقريرًا مصوَّرًا عن أبحاثِ الفضاء في الولاياتِ المتَّحدة الأمريكيَّة، وفي قطاعِ الفضاء في دولة الإمارات العربيَّة المتَّحدة، وعن أهمِّ إنجازاتِهِ، ودوره في تدعيمِ الاقتصادِ الوطنيِّ والتنميةِ المستدامةِ.

وأشاركُ زملائي فيما توصلتُ إليه.

بعضُ المواقعِ المساعدة في البحث:

1. وكالة الإمارات للفضاء.

<http://www.space.gov.ae/>

2. مركز محمد بن راشد للفضاء

<https://mbrsc.ae/ar>



فريق مشروع الإمارات للاستكشاف المريخ



وكالة الإمارات للفضاء
UAE SPACE AGENCY

مركز محمد بن راشد
للفضاء
ABDUL RAHMAN BIN RASHID SPACE CENTER

فريق مشروع الإمارات لاستكشاف المريخ

شركات أكاديمية



الدّرس 3: قارّة أستراليا

مفاهيم ومُصطلحات:

- * الأقاليم المناخية
- * الآبار الارتوازية
- * الطاقة المتجددة

ناتج التعلّم:

- * يتعرّف المفاهيم والمصطلحات الواردة في الدّرس.
- * يحلّل الخصائص الطبيعية لسطح الأرض ومدى تأثيرها على تنوع الأقاليم المناخية.
- * يحدّد على خريطة أستراليا أبرز مظاهر السطح.
- * يفسّر التفاعل بين السكّان والبيئة (الأنشطة الاقتصادية ومصادر الطاقة).
- * يطرح مواقف للنقاش حول الوجهات السياحية التي تجمع دولة الإمارات وأستراليا.
- * يصمّم تقريرًا يبرز مظاهر الشراكة الإماراتية -الأسترالية.
- * يتقن العلاقات الإماراتية -الأسترالية.

الفكرة الرئيسة:

أستراليا قارّة ودولة، وهي أصغر القارّات مساحةً، حيث تُقدّر مساحتها بحوالي 8.5 مليون كم²، وتتسم عن غيرها من القارّات بمجموعة من الخصائص الطبيعية والبشرية جعلتها تحتل مكانة بارزة بين قارّات العالم ودوله.

قيم ومواطنة:

- * التّواصل
- * الحوار الحضاري
- * التسامح
- * التعاون

مخطّط الدّرس

أولاً: أستراليا «طبيعيّاً».

ثانياً: أستراليا «بشريّاً».

ثالثاً: العلاقات الإماراتية الأسترالية.

أولاً: أستراليا «طبيعيًا»

الموقع الجغرافي:

- تقع أستراليا في نصف الكرة الجنوبي في جنوب شرق قارة آسيا غرب المحيط الهادي، وتعد أصغر القارات مساحةً.
- تمتد بين دائرتي عرض 10-44 جنوبًا، وبين خطي طول 115° - 153° شرقًا، وتحتل دائرة عرض 23.5° جنوبًا (مدار الجدي) منتصف القارة.
- تطل أستراليا من جهة الشرق على المحيط الهادي، ويحدها من جهة الغرب المحيط الهندي، كما يحدها شمالاً كل من بحر «أرافورا» وبحر «تيمور»، اللذين يفصلان القارة عن قارة آسيا، وجنوبًا يحدها المحيط الجنوبي.
- تتبع أستراليا عدة جزر أهمها: جزيرة «تسمانيا».



خريطة أستراليا السياسية



أربط بالعلوم

تعدّ الصحراء مأوى
لكائنات حيّة فريدة،
فالباتات والحيوانات
والكائنات الدقيقة التي
تعيش في الصحراء تتكيف
مع العوامل الحيّة،
والعوامل غير الحيّة
المتوافرة.

تتنوّع أشكال السطح في قارة أستراليا، وتنقسم إلى:

1. المرتفعات الشرقيّة: تمتدّ على شكل قوس على طول الساحل الشرقي، وتُعرّف بأسماء مختلفة، منها (السلسلة العظمى)، وتحتصر هذه المرتفعات بينها وبين الساحل الشرقي سهلاً ساحلياً ضيقاً.
2. الشهول الوسطى: تمتدّ بين المرتفعات الشرقيّة والهضبة الغربيّة غرباً، وهي سهول واسعة الامتداد، مستوية السطح، قليلة التضريس، وتجري عدّة أنهار منها: نهر «فلندرز» الذي يصبّ في خليج «كاربنتراريا».
3. الهضبة الغربيّة: تشغل نحو 65% من مساحة أستراليا، وتوجد على سطحها بعض المرتفعات مثل جبال «مكدونال»، وتضمّ معظم صحاري أستراليا وبحيراتها المالحة.



خريطة أستراليا الطبيعية

المناخ:

تتنوع الأقاليم المناخية في أستراليا، ومن أبرزها:

الإقليم	الموقع	الحقائق المناخية
الإقليم الموسمي	شمال أستراليا، ويتسع في الشرق	ارتفاع درجة الحرارة في فصل الصيف الجنوبي (يناير)، وسقوط الأمطار صيفاً.
الإقليم الصحراوي الحار	وسط أستراليا	حار صيفاً ومعتدل شتاءً، وكمية الأمطار قليلة ومتذبذبة.
الإقليم شبه المداري الرطب	الشرق والجنوب الشرقي من أستراليا	اعتدال درجة الحرارة في فصل الصيف الجنوبي (يناير)، والبرودة خلال فصل الشتاء الجنوبي (يوليو)، والأمطار طول العام.



خريطة الأقاليم المناخية في أستراليا



مفاهيم ومصطلحات

الأقاليم المناخية
مساحة من الأرض ذات
خصائص مناخية متشابهة
ومتميزة عن غيرها.



الأنشطة

الفهم والاستيعاب:



□ أكمل العبارات الآتية:

1. تطلُّ أستراليا من جهة الشَّرقي على المحيط ويحدُّها غربًا
كما يحدُّها من جهة الشَّمال ومن الجنوب
2. أقرب الدَّول المجاورة لأستراليا من جهة الشَّمال
3. دائرة العرض الرِّئيسة التي تقطع أستراليا هي
4. تتبع أستراليا عدَّة جزر أهمُّها

□ أوظف الأطلس الإلكتروني، واستعين بـ (GOOGLE EARTH) لأرى صورةً جويَّةً لأستراليا، وأشاركها مع زملائي في الصفِّ عبر بَوَّابة التعلُّم الذكيّ.



الأنشطة

التطبيقات:



□ تأمل الخريطة، ثم أجب عن الأسئلة الآتية:

1. أسجل الدلالة الرئيسة لتنوع الألوان في

الخريطة:

2. أحدد اللون السائد، ودلالته:

3. بالرجوع إلى مصادر المعرفة، أسجل

اسم البحيرة المشار إليها بدائرة حمراء.

4. أضع دائرة حول عاصمة أستراليا على

الخريطة.



مهارات التفكير:



□ أقرن بين الشَّهْلِ السَّاحِلِيِّ الشَّرْقِيِّ بدولة الإمارات العربيَّة المتَّحدة، والشَّهْلِ السَّاحِلِيِّ الشَّرْقِيِّ في أستراليا، من

حيثُ الامتدادُ والاتِّساعُ:

أَوَجُهَ المَقَارَنَةِ	الشَّهْلُ السَّاحِلِيُّ الشَّرْقِيُّ بدولة الإمارات	الشَّهْلُ السَّاحِلِيُّ الشَّرْقِيُّ بأستراليا
الامتدادُ
الاتِّساعُ

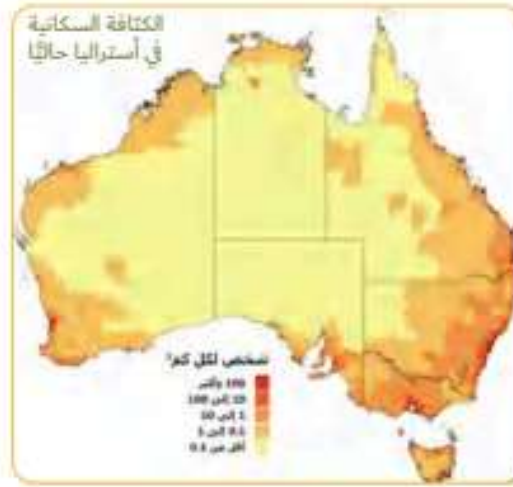
□ أقرن بين المناخ الموسميِّ والمناخ الصحراويِّ الحارِّ في أستراليا، وفق مُعطيات الجدول الآتي:

أَوَجُهَ المَقَارَنَةِ	المناخ الموسميِّ	المناخ الصحراويِّ الحارِّ
التَّوزِيعُ الجغرافيُّ
الخصائصُ المناخيَّةُ

ثانيًا: أستراليا «بشرّيًا»

السكان:

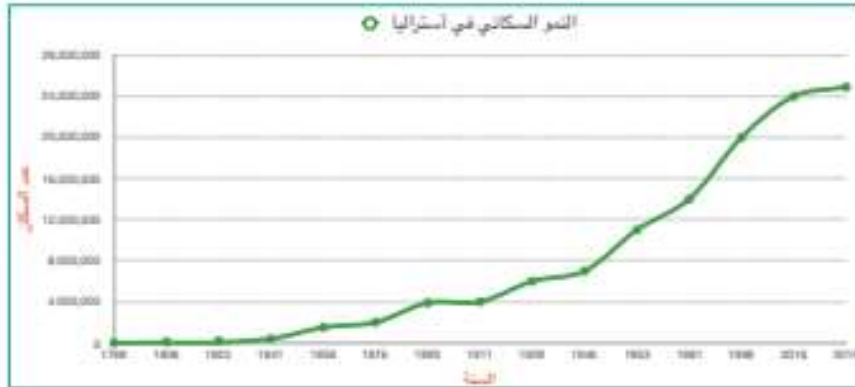
بلغ عدد سُكّان قارة أستراليا عام 2020م 25.6 مليون نسمة، ويعيش 95% من سُكّان أستراليا في الأقاليم المعتدلة جنوب مدار الجدي، وتقلُّ أعدادهم في المناطق الجافة وشبه الجافة، وتتركز نسبة عالية من سُكّان أستراليا في المدن الكبرى مثل مدينة «سيدني» و«كانبيرا».



أزادُ معرفة:



كان السُكّان الأوائل من شعب «الأبورجينا» الذي هاجر إلى القارة الأسترالية من جنوبي شرق آسيا، حيث كانت هذه القارة حتى القرن 17م مجهولة للعالم الخارجي، وكان الأستراليون القدماء يُمارسون جمع الثمار، وصيد الحيوانات والأسماك، كما مارسوا التجارة، ومع مجيء المستوطنين الأجانب قلت أعداد الشعب (الأبورجينا).



جولة سياحية



جزيرة الكنغر: حديقة حيوان طبيعية مفتوحة في أستراليا تقع جزيرة الكنغر قبالة البر الرئيسي لجنوب أستراليا، وهي ثالث أكبر جزيرة في البلاد، وتتمتع بالحياة البرية المتنوعة والجمال الطبيعي الخلّاب الذي قلما تجده في مكان آخر حول العالم، فإن كنت من الباحثين عن الوجهات السياحية فتوجه إلى هذه الجزيرة التي ستحيطك بالكثير من الراحة والهدوء وسط أروع الأجواء والمشاهد المذهلة.



مفاهيم ومصطلحات

الآبار الارتوازية

هي آبار تقوم برفع المياه الجوفية إلى السطح دون استخدام مضخة بتوافر مقدار مناسب من الضغط. ويُطلق هذا المصطلح كذلك على آبار المياه البالغة العمق.



إبداعات عالمية



تتمتع أستراليا بنسبة وافرة من ضوء الشمس خلال معظم العام، ولديها - وفقًا لوكالة الطاقة المتجددة الأسترالية - أعلى متوسط للإشعاع الشمسي في المتر المربع بين القارتين على الأرض مما يجعلها المكان المناسب لمزارع الطاقة الشمسية ومنتجات الطاقة الشمسية المنزلية. وإدراكًا من شركة «تسلا» حاجة أستراليا للطاقة الشمسية قررت إنشاء ما سُمِّته (منزل تسلا الصغير)، وسينتقل في جولة إلى عدة مدن كبيرة في القارة، ويعمل المنزل الصغير على الطاقة الشمسية.

تتنوع الأنشطة الاقتصادية في أستراليا نتيجة عدة عوامل أهمها اتساع مساحة أستراليا، وتنوع الأقاليم المناخية.

1. الزراعة:



تعتمد الزراعة على مياه الأمطار في المناطق المتوافرة فيها، كما تعتمد على مياه الآبار الارتوازية التي تمتلك قارة أستراليا كميات كبيرة منها، ويمثل القمح المحصول الرئيس، حيث يحتل نصف المساحة المزروعة بأستراليا، كما يُزرع قصب السكر، وتقوم أستراليا بتصدير الموالح والعنب والتفاح إلى الأسواق الأوروبية.

2. الرعي والثروة الحيوانية:



تتصدر أستراليا دول العالم في أعداد رؤوس الأغنام، وتركز تربيتها في وسط وجنوب غرب أستراليا، كما تعتبر أستراليا من أهم دول العالم المنتجة والمصدرة للضوف الخام.

3. الثروة المعدنية ومصادر الطاقة:

تتنوع الثروة المعدنية ومصادر الطاقة في أستراليا، وهي تصدر دول العالم في تصدير الفحم، وتحتل المركز الخامس في إنتاجه، وتفتقر إلى النفط، ولكنها تُعد من الدول المنتجة والمصدرة للغاز الطبيعي.



مصادر الطاقة في أستراليا



الأنشطة

الفهم والاستيعاب:



□ اجيب عما يأتي:

1. أصوغ تعريفاً مناسباً لمفهوم الآبار الارتوازية.

2. أسجل أسباب عدم انتظام توزيع سكان قارة أستراليا.

التطبيقات:



□ أكمل العبارات التالية بالكلمات المناسبة:

1. يقطن سكان أستراليا في الأقاليم ، وتقل أعدادهم في المناطق
2. المحصول الرئيس في أستراليا هو
3. تتصدر أستراليا دول العالم في أعداد رؤوس ، وتتركز تربيتها في
4. تفتقر أستراليا إلى إنتاج
5. من مصادر الطاقة المتجددة في أستراليا و
6. يعود تنوع الأنشطة الاقتصادية في أستراليا إلى



الأنشطة

مهارات التفكير:



□ ماذا يمكن أن يحدث لو:

حرّضت الدول على إرساء دعائم التواصل والحوار الحضاري في علاقاتها الدولية؟

ثالثاً: العلاقات الإماراتية الأسترالية

ومضة إماراتية

الإمارات تجمع العالم
علاقة دولة الإمارات
العربية المتحدة
بالدول السَّبقية
والصديقة تزداد قوَّة
ورسوخًا، وتشهد نموًّا
مُطردًا في المجالات
جميعها بفضل
قيادتنا الحكيمة
التي وضعت بلادنا
في مصافِّ الدول
الأكثر تقدُّمًا ورفقًا،
ففي القمة العالمية
للحكومات يتعانق
الإبداع، وتتكامل
الأفكار والمبادرات
الهادفة إلى جعل هذا
العالم أكثر تقاربًا،
وجعل شعوب العالم
أكثر سعادة.

- ❖ تعدُّ أستراليا بلدًا نابضًا بالحَيَوِيَّة والنشاط، والشَّعْبُ الأستراليُّ شَعْبٌ نَشِيطٌ وودودٌ، يُقدَّرُ المعرفة، ويتميَّزُ بإنجازاته المُتميِّزة في العديد من المجالات.
- ❖ تجمعُ دولةُ الإماراتِ العربيَّة المتَّحدة بأستراليا علاقةً ودِّيَّةً وثيقةً، وقد شهدَ التَّبادلانِ العديدين من الزَّياراتِ المُتبادلةِ العالِيَةِ المُستوى.
- ❖ يبذلُ التَّبادلانِ جهودًا متواصلةً لتوسيع رُقعةِ هذه العلاقات وتعميقها في مختلف المجالات.



حقائق وأرقام:

- تحتل دولة الإمارات العربية المتحدة المرتبة الخامسة عشرة كأكبر شريك تجاري لأستراليا.
- تحتضن دولة الإمارات حوالي 23 ألف مواطن أسترالي، كما أنها مقر لـ 360 شركة أسترالية مسجلة.
- تُعتبر دولة الإمارات وجهة سياحية مشهورة للأستراليين، إذ يقصدها سنوياً حوالي 320 ألف سائح أسترالي.

أولاً: الشراكة التعليمية بين دولة الإمارات العربية المتحدة وأستراليا

ترتبط دولة الإمارات العربية المتحدة وأستراليا بروابط تعليمية قوية، فقد جرى افتتاح فروع لجامعات أسترالية في دولة الإمارات العربية المتحدة مُعترف بها من قبل دولة الإمارات العربية المتحدة وأستراليا، ومن أبرز هذه الجامعات جامعة «ولونغونغ» في إمارة دبي التي تُعدّ واحدة من أعرق الجامعات الأجنبية في دولة الإمارات العربية المتحدة.

مُميّزات التعليم في أستراليا:

1. أستراليا مكانٌ يَتميّز بالأمن والحداثة، ويتعدّد الثقافات، وبديمقراطية نظامها السياسي.
2. لدى نظام التعليم الأسترالي معاهدٌ مُعتمدة من قِبل الحكومة، حيث تُطرح دورات من الطراز الأول، ويتمّ تدريسها من قبل مُدرّسين عالميين.
3. تعتبر تكاليف المعيشة والتعليم مُنخفضة.



صاحب السمو الشيخ الدكتور سلطان بن محمد القاسمي عضو المجلس الأعلى، حاكم الشارقة، ورئيس جامعة الشارقة -حفظه الله، مع مدير جامعة موناخ، وأخرون



أربط بالعلوم

الشراكات التعليمية بين

دولة الإمارات العربية

المتحدة وأستراليا

وقعت جامعة «موناخ»

الأسترالية اتفاقية

مُتخصصة في جمع البيانات

مع جامعة الإمارات العربية

المتحدة، كذلك وقعت

جامعة «موناخ» اتفاقية

مع جامعة الشارقة، حيث

تقوم هيئات تدريس

من جامعة «موناخ»

في تخصصات الطب

والتّمرّيز والعلوم الصحيّة

والصيدلة بدعم جامعة

الشارقة في دولة الإمارات

العربية المتحدة وتطوير

كلياتها المُتخصصة في

الطب والصيدلة، وقد بدأت

أول دفعة من طُلّاب الطب

في جامعة الشارقة بدراسة

منهج جامعة «موناخ»

عام 2006م.



قيادة حكيمة:

القوة الناعمة الإماراتية:

تعمل سفارة دولة الإمارات العربية المتحدة على تعزيز التعاون مع أستراليا على مختلف المستويات السياسية والدبلوماسية والاقتصادية وغيرها، وتقوم برصد أبرز الفرص الاستثمارية والتجارية المُتاحة أمام المُستثمرين الإماراتيين، كما تعمل السفارة الإماراتية من خلال انتهاج مبدأ الدبلوماسية الرياضية والثقافية والاقتصادية على تعزيز الروابط بين شعبي البلدين.



نافذة المعرفة



«ملتقى عيال زايد» في أستراليا ونيوزيلندا

نَظَمَ «ملتقى عيال زايد» في أستراليا حلقةً شبابيّةً لطلبة الإمارات برعاية كريمةٍ من صاحب السموّ الشيخ محمد بن زايد آل نهيان، رئيس الدولة - حفظه الله - بالتعاون مع مجلس الإمارات للشباب في مدينة (ملبورن) الأسترالية، لطلبة دولة الإمارات العربيّة المتّحدة المُبتعثين إلى أستراليا. وعقدت الحلقة النقاشيّة التي نظّمت تحت عنوان «صناعة السمعة الطيبة للشباب العربيّ» حول العالم» بحضور عددٍ من المسؤولين وممثلي الجهات المشاركة؛ وذلك تجسيداً للعلاقات الراسخة بين البلدين.

ثانيًا: الشراكة الاقتصادية بين دولة الإمارات العربيّة المتّحدة وأستراليا

تعكس الرغبة الواضحة لحكومتَي دولة الإمارات العربيّة المتّحدة وأستراليا إلى تعزيز أطر التعاون الاقتصادي والتجاري وتوفّر نقطة انطلاقٍ مهمّةٍ للانتقال بالعلاقات الاقتصادية إلى المستوى الإستراتيجيّ من خلال خطط واضحة وآليات فعّالة، وشمل ذلك التعاون الاقتصادي والتجاري وتشجيع الاستثمار، وقطاع المشاريع الصغيرة والمتوسطة، والابتكار والزراعة والمنتجات الغذائية والقطاع المالي والسياحة والطيران المدني والتعليم والفرص التجاريّة والاستثماريّة المتاحة من خلال معرض (إكسبو 2020) دبي.

وبلغت قيمة التبادل التجاري غير النفطي بين دولة الإمارات وأستراليا 14.5 مليار درهم خلال العام 2019م بنمو نسبته 17.4% مقارنة مع العام 2018. وتستضيف دولة الإمارات ما يصل إلى 25 ألف أسترالي، بالإضافة إلى حوالي 350 شركة أسترالية تعمل في أنشطة تجارية عديدة ومتنوعة، من ضمنها قطاعات الإنشاءات، والخدمات المالية والمهنية، والسياحة والتعليم.



من فكر قيادتنا

«المُحافظة على سُمعة دولة الإمارات العربيّة المتّحدة في الخارج، وتمثيلها على الوجه الذي يليق بمكانتها هي مسؤولية الجميع، وخاصةً أبنائنا الدارسين». صاحب السموّ الشيخ محمد بن زايد آل نهيان رئيس الدولة -حفظه الله.



علّمني زايد:

علّمني زايد أن أكافح لأكون عظيمًا، وأن أخلص، وأبدع، وأبتكر في أداء مهامي؛ لأدخل التاريخ، وما هذا إلا لأنه علّمني أن العظماء هم من يتركون فراغًا لا يملؤه إلا ما بقي من إنجازاتهم.

ثالثاً: وجهات ثقافية تجمع البلدين:

تُحَفَّ معمارية رائعة ومعالم ثقافية مميزة

1. دار دبيّ (للأوبرا):

التَّحَفُّ المَعْمَارِيَّةُ والجَوْهَرَةُ الأَحَدُثُ فِي تَاجِ المَدِينَةِ الثَّقَافِيَّةِ، وَالَّتِي تَتَّخِذُ شَكْلَ مِرْكَبٍ (الدَّهْو) المُسْتَقْبَلِي، وَلَقَدْ اسْتَطَاعَتْ إِمَارَةُ دُبَيٍّ أَنْ تَضَعَّ قَدَمَهَا وَبِقُوَّةٍ فِي خَرِيْطَةِ الْمَسَارِحِ الْعَالَمِيَّةِ فِي شَكْلِ هَذَا الصَّرْحِ الْحَدِيثِ الْمُتَعَدِّدِ الْأَعْرَاضِ فِي حَيِّ (الأوبرا) فِي وَسْطِ مَدِينَةِ دُبَيٍّ وَالَّذِي أَصْبَحَ يُشَكِّلُ مَسَاحَةً دَائِمَةً لِعَغْرِيسِ رُؤْيَا مَدِينَةِ دُبَيٍّ كَيْ تُحَقِّقَ الْمَرْكَزَ الْأَوَّلَ لِلْفَنِّ فِي الشَّرْقِ الْأَوْسَطِ.



2. دار (الأوبرا) في (سيدني):

تَقَعُ دَارُ (الأوبرا) عَلَى مِينَاءِ (جَاكْسُون) فِي مَدِينَةِ (سِيدْنِي) فِي أَسْتْرَالِيَا، حَيْثُ تَتَمَيَّزُ بِسِلْسِلَةِ أَشْرَعَةٍ بِيضَاءَ جَمِيلَةٍ وَسَقْفٍ غَرِيبٍ يَلْفُتُ الْإِتِّبَاهَ، أُقِيمَ كَمُنْشَأَةٍ مُوسِيقِيَّةٍ (لِلأوركسترا السيمفونية).



جلسة حوار:

أَتَنَاقَشُ مَعَ مُعَلِّمِي حَوْلَ الْوَجْهَاتِ السِّيَاحِيَّةِ الَّتِي يَقْصُدُهَا السِّيَاحُ فِي أَسْتْرَالِيَا.



الأنشطة

الفهم والاستيعاب:



□ اجيب عن الأسئلة الآتية:

1. أفسر إيمان الباني المؤسس الشيخ زايد بن سلطان آل نهيان -رحمه الله- العميق بإقامة علاقات خارجية مع الدول الأخرى.

.....

2. أسجل مميزات التعليم في أستراليا.

.....

.....

.....

3. أذون مظاهر الشراكة الاقتصادية بين دولة الإمارات العربية المتحدة وأستراليا.

.....

.....

4. أوضح أوجه العلاقات التي تربط دولة الإمارات العربية المتحدة بأستراليا.

- العلاقات التجارية:

أ. أهم صادرات دولة الإمارات العربية المتحدة إلى أستراليا.

.....

ب. أهم واردات دولة الإمارات العربية المتحدة من أستراليا.

.....

- العلاقات السياسية:

مثل:

.....

- العلاقات السياحية:

مثل:

.....



الأنشطة

التطبيقات:



□ استكمل العبارات الآتية بما يناسبها:

1. من أبرز الجامعات الأسترالية التي افتتحت فرعاً لها في دولة الإمارات العربية المتحدة هي جامعة

2. تحتل دولة الإمارات العربية المتحدة المرتبة كأكبر شريك تجاري لأستراليا.

مهارات التفكير:



□ اكتب توقعاً واحداً يمكن أن يتحقق من جراء الشراكة الإماراتية - الأسترالية.

□ أتخيل أنني أحد الدارسين الإماراتيين في إحدى الجامعات الأسترالية العريقة بتخصص استكشاف الفضاء الخارجي.

أحدد البرامج والمشاريع التي سأقدمها لأبناء وطني؛ لتشجيعهم وجذبهم لدراسة هذا التخصص.



مَهَمَّاتُ الأَدَاءِ

خَلْقَةُ نِقَاشِيَّة (1):

□ تَهْدَفُ الحَلَقَاتُ النِّقَاشِيَّةُ الشَّبَابِيَّةُ إِلَى مَنَحِ الشَّبَابِ الفُرْصَةَ للتَّعْبِيرِ عَنِ آرَائِهِمْ وانطباعاتهم حول تطلّعاتهم وتحدياتهم والمشاركة الجماعية في التأثير الإيجابي.

أعقدُ حلقة نقاشية في الصّفِّ بعنوان: (لنصنع جيلاً إماراتياً طيّبَ السُّمعةِ)، وتأتبع الإجراءات الآتية:

1. اختيار طالب يُدير الحلقة النقاشية.
2. تركيز النقاش حول كيفية نقل صورة مُشرّفة تليقُ بوطينا الإمارات.
3. إيجاد الحلول الإبداعية لصناعة سُمعة راقية للشباب الإماراتي، وإيصالها عالمياً.
4. دور الشباب كمُسفراء للقيم داخل الدولة وخارجها.

خَلْقَةُ نِقَاشِيَّة (2):

□ اندلعت حرائق الغابات في استراليا ووصلت إلى مستويات كبيرة خلال 2019-2020.

أعقدُ حلقة نقاشية في الصّفِّ بعنوان: (حرائق الغابات الاسترالية وأثارها على البيئة)، وتأتبع الإجراءات الآتية:

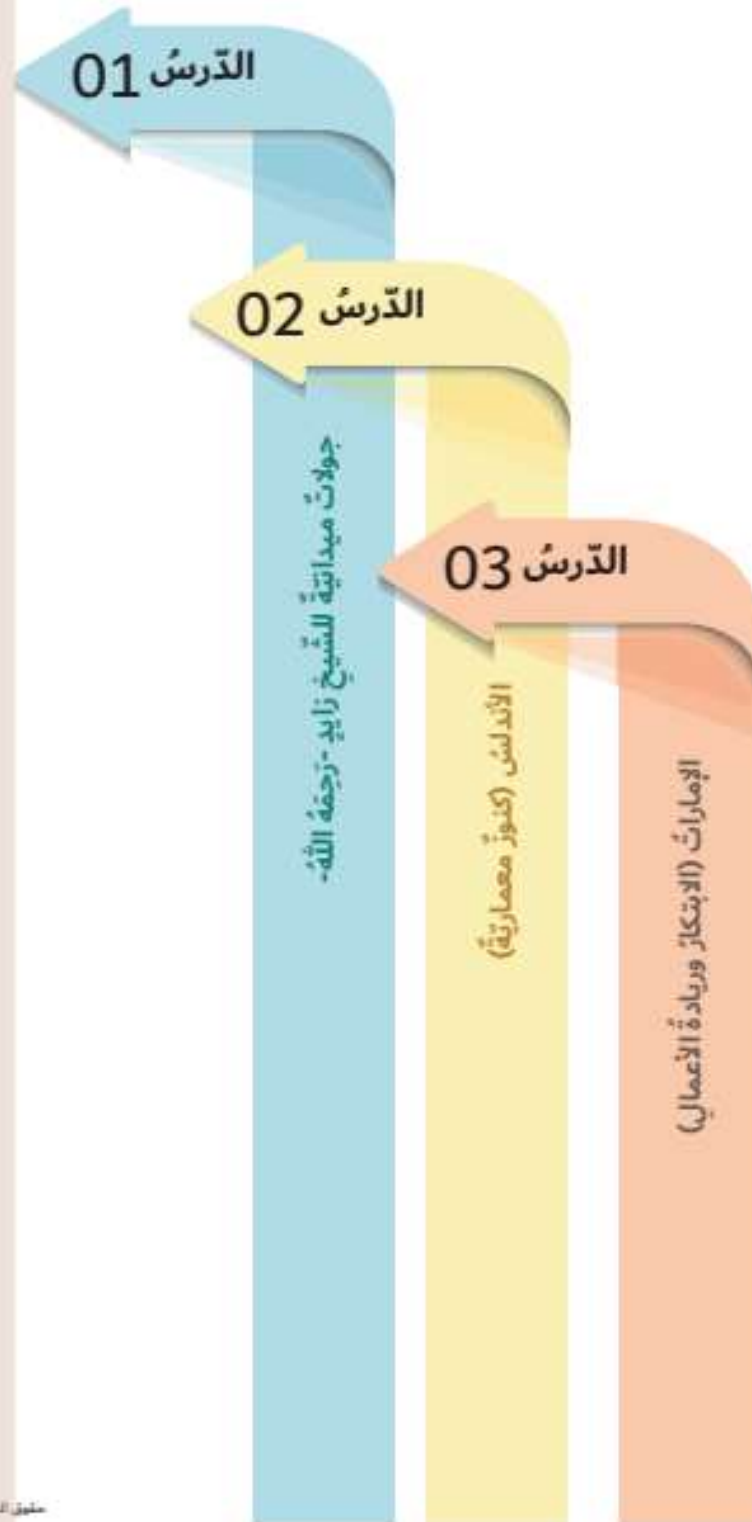
1. اختيار طالب يُدير الحلقة النقاشية.
2. تركيز النقاش حول الجوانب الآتية:

- الأسباب الرئيسة لحرائق الغابات.
- تحديد المناطق التي تعرضت للحرائق.
- آثار حرائق الغابات على المناخ والبيئة.
- مقترحات للحد من حرائق الغابات.



الوحدة الثامنة:

زايد: الحضارة والريادة



نَوَائِجُ التَّعَلُّمِ

- ♦ يتعرَّف المفاهيم والمصطلحات الواردة في الوحدة.
- ♦ يشرح الخصائص الطبيعية والبشرية لدولة الإمارات العربية المتحدة.
- ♦ يتعرَّف التاريخ الحديث والمعاصر لدولة الإمارات العربية المتحدة.
- ♦ يستنتج العوامل التي ساعدت على تحقيق النمو الاقتصادي.
- ♦ يتعرَّف مفهوم المواطنة الصالحة التي اتَّصف بها السَّيِّحُ زايدُ بنُ سُلطان -رَحِمَهُ اللهُ-.
- ♦ يستنتج الخصائص الطبيعية للأندلس.
- ♦ يوضِّح أهم الأحداث التاريخية في عصر الأندلس.
- ♦ يشرح العلاقات المتبادلة بين دولة الإمارات العربية المتحدة والدول الصديقة.
- ♦ يناقش مجالات الابتكار.
- ♦ يوضِّح العلاقة بين الابتكار وريادة الأعمال.
- ♦ يحدِّد مظاهر اهتمام دولة الإمارات العربية المتحدة بالابتكار وريادة الأعمال.
- ♦ يستنتج العوامل التي ساعدت على تحقيق النمو الاقتصادي.

الدرس 1: جولات ميدانية للشيخ زايد - رَحِمَهُ اللَّهُ

نَوَاجِجُ التَّعَلُّمِ:	مفاهيم ومُصطلحات:
<ul style="list-style-type: none"> * يتعرّف المفاهيم والمصطلحات الواردة في الدرس. * يشرح الخصائص الطبيعية والبشرية لدولة الإمارات العربية المتحدة. * يتعرّف التاريخ الحديث والمعاصر لدولة الإمارات العربية المتحدة. * يستنتج العوامل التي ساعدت على تحقيق النمو الاقتصادي. * يتعرّف مفهوم المواطنة الصالحة التي اتصف بها الشيخ زايد بن سلطان آل نهيان - رَحِمَهُ اللَّهُ. 	<ul style="list-style-type: none"> * الجولات الميدانية * البنية التحتية * الخطة الخمسية
قيم ومواطنة:	الفكرة الرئيسية:
<ul style="list-style-type: none"> * الولاء * التنمية * التواصل * الظموح 	<p>كان الشيخ زايد بن سلطان آل نهيان - رَحِمَهُ اللَّهُ - مُدرِكاً أنَّ التحدي الأكبر الذي يواجهه هو تحسين معيشة المواطنين، ولم يكن يعرف التقاعس، فهو رجل الحركة المنتجة، والفعل الدائم، وتعكس ذلك جولاته الميدانية التي قام بها، ومثلت الجانب الأبوي والإنساني له.</p>

مُحَظَّظ الدرس

أولاً: إمارة أبوظبي.

ثانياً: دبي، والشارقة، وعجمان.

ثالثاً: أمّ القيوين، ورأس الخيمة، والفجيرة.

أولاً: إمارة أبوظبي



من فكر قيادتنا

«إنَّ الإمارات أمانةً في عُنقِ كُلِّ مِنَّا، والأمانةُ هي أنْ نَظَلَّ نَحَافِظُ عليها»
الشيخ خليفة بن زايد
آل نهيان - رحمه الله.

تُعدُّ إمارة أبوظبي كبرى إمارات دولة الإمارات العربية المتحدة، حيثُ تُشكِّلُ نحو 87% من مساحة الدولة، كما يُشكِّلُ سُكَّانُهَا نحو 31.7% من إجمالي عدد سُكَّانِ الدولة، وذلك وفق إحصاء عام 2016م، وتُعدُّ مدينةً أبوظبي عاصمة دولة الإمارات العربية المتحدة.



تَقَلَّدَ الشَّيْخُ زَايِدُ بْنُ سُلْطَانَ -رَحِمَهُ اللَّهُ- مقاليدَ الحُكْمِ بِإِمَارَةِ أَبُو ظَبْيِ فِي السَّادِسِ مِنْ شَهْرِ أَغْطُس 1966م، وَاحْتَفَلَتْ الإِمَارَةُ، وَابْتَهَجَتْ بِهَذِهِ الْمُنَاسِبَةِ الْغَالِيَةِ.

أَثَرَتْ مَبَادِي الشَّيْخِ زَايِدِ بْنِ سُلْطَانَ -رَحِمَهُ اللَّهُ- فِي الْعَدِيدِ مِنْ أَوْجِهِ الْحَيَاةِ الْاِقْتِصَادِيَّةِ وَالْاِجْتِمَاعِيَّةِ فِي إِمَارَةِ أَبُو ظَبْيِ،

حَيْثُ حَرَصَ مِنْ خِلَالِ الْجَوْلَاتِ الْمِيدَانِيَّةِ أَنْ تَكُونَ عَوَائِدُ النَّفْطِ مَوْجَّهَةً لِلتَّنْمِيَةِ، وَتَجَلِبَ الْمَنَافِعَ وَالسَّعَادَةَ لِلشَّعْبِ، حَيْثُ وَرَعَتْ عَائِدَاتُ ثَرْوَةِ النَّفْطِ عَلَى شَعْبِ دَوْلَةِ الْإِمَارَاتِ الْعَرَبِيَّةِ الْمُتَّحِدَةِ لِتَحْسِينِ مُسْتَوَى مَعِيشَةِ الْمَوَاطِنِينَ، فَبَعْدَ تَسَلُّمِ الشَّيْخِ زَايِدِ -رَحِمَهُ اللَّهُ- أَوَّلَ تَقْرِيرٍ عَنِ الْأَوْضَاعِ الْمَالِيَّةِ بَعْدَ أَيَّامٍ مِنْ تَوَلَّيهِ الْحُكْمَ أَمَرَ بِصَرْفِ مَبَالِغٍ مَالِيَّةٍ وَتَسْلِيمِهَا لِلشَّعْبِ.



مفاهيم ومصطلحات

الجولات الميدانية

هي زيارات دورية هدفها جمع المعلومات، والوقوف على الحقائق، واتخاذ إجراءات عملية بشأنها.

حقيقة تاريخية

مولد دولة الإمارات العربية المتحدة:

اعتبر الشيخ زايد بن سلطان آل نهيان -رحمه الله- تسلمه مقاليد الحكم في إمارة أبوظبي فرصة لترجمة مبادئه إلى خطوات عملية، والمضي قدماً في تنفيذ رؤيته للوحدة والتطوير والتنمية، ولم يعتبر منصبه تنويجاً للحياة السياسية بل مُنطلقاً لخدمة أهالي أبوظبي، ولقد بدأت المشروعات التي دُشنت في عهده تغيير ملامح إمارة أبوظبي ليعم الرخاء، وكان ذلك كله مقدمة لتحقيق حلمه العظيم وهو وحدة إمارات المنطقة وتكاملها بحيث تجني الإمارات جميعها ثمار التطور.





أربط بالعلوم

كيف تكون النفط في الطبيعة؟
بعد موت الكائنات الحية
التي دفنت في باطن الأرض
وتحولها بواسطة أنواع عديدة
من البكتيريا اللاهوائية،
تشكلت طبقة مكونة من
المواد العضوية المظلمة
المتحللة والطين، ونتيجة
للضغط المرتفع والحرارة
التي تزايدت مع مرور الزمن،
وبتأثير البكتيريا اللاهوائية
تحولت هذه المواد المتحللة
إلى ما يُسمى حاليًا بالنفط.



ازداد معرفة

جلف بني ياس
جلف بري يتألف من قبيلة
آل بوفلاح وخلفائها، ومقرهم
في الظفرة ومدينة أبوظبي،
ويتزعمهم آل نهيان، ويمتد
نفوذهم على طول الساحل
من دبي حتى خور العديد،
ومن قبائل بني ياس
آل بوفلاسة الذين استقروا
في دبي بزعامة آل مكتوم.



الشيخ زايد بن سلطان - رحمه الله - في إحدى جولاته



أبوظبي قديمًا

أطلق الشيخ زايد بن سلطان - رحمه الله - الخطط للتطوير والإنماء، وقدرت قيمة تكاليفها بخمسمائة وستين مليون دولار، ويتذكر أحد سكان أبوظبي ما حدث قائلًا: "في حين كانت الكابلات تمُدُّ على عمق كافٍ تحت الأرض كانت أعمدة الكهرباء تُزرع في السوارع لِتضيئها، وأنشئت مصانع لتحلية مياه البحر، ومعامل لتوليد الطاقة الكهربائية، ومُدَّت أنابيب الغاز".

أطلق الشيخ زايد بن سلطان - رحمه الله - خطة خمسية تقتضي بإنشاء المزيد من المستشفيات والطرق والمباني الحكومية.



ابحث

في مصادر المعرفة عن
المقصود بـ (البنية التحتية).



أربط بالاقتصاد

الخطة الخمسية:

هي مجموعة من الإجراءات مُحددة بـمدة خمس سنوات، تهدف إلى تنفيذ مجموعة من الأنشطة، لتحسين البنى التحتية، وتنظيم الأعمال التربوية والثقافية؛ لتطوير البلاد.

زايد والريضة:

نافذة المعرفة

منطقة العين

هي إحدى مناطق إمارة أبوظبي، وتعد مدينة العين مقر ممثل حاكم أبوظبي في مدينة العين، وتجاور المنطقة من الشرق كل من محافظة البريمي ومنطقة الظاهرة بسلطنة عُمان، وتجاورها من الشمال إمارة دبي وإمارة الشارقة، ومن الجنوب المملكة العربية السعودية، ومن الغرب منطقة أبوظبي ومنطقة الظفرة.



الشيخ زايد - رحمه الله - يمارس الرياضة



الشيخ زايد - رحمه الله - يكرم الفرق الرياضية

دعم الشيخ زايد بن سلطان - رحمه الله - المجال الرياضي باعتباره دعامة المستقبل، فشيّد مدينة زايد الرياضية في قلب العاصمة أبوظبي عام 1979م؛ لتكتمل مشاريع البنية التحتية للحركة الرياضية والشبابية، فارتفع عدد الأندية من ثمانية عام 1970م إلى ثمانية وعشرين نادر عام رياضي وثقافي عام 1990م.

زايد والبساتن الأخضر:

إبداعات

أبدع الشيخ زايد خلوًا أخرى للزراعة، وأصلح التربة، وساق المياة من أماكن بعيدة، وزرعت أبوظبي بغابات وأشجار كثيرة، وأصبحت جزيرة صير بني ياس جنة، وتم اختيار زايد رجل البيئة على مستوى العالم في تلك السنوات.



الشيخ زايد - رحمه الله - يهتم بنفسه بالزراعة

قام الشيخ زايد بن سلطان - رحمه الله - منذ استلامه الحكم بإمارة أبوظبي بالاعتناء بالخضرة والزراعة، وفي أول يوم للشجرة وجّه بالاحتفال بهذه المناسبة، وأمر بغرس الأشجار على (الكورنيش) بأبوظبي، ووزع على المشاركين شهادات تقدير وهدايا تذكارية؛ تقديرًا لمشاركتهم بهذه المناسبة. وهذه الأرض التي استبعد الناس جميعهم إمكانية زراعتها، أوى - رحمه الله - إلا خيرها الذي آمن بقدومه.

التواضع:

كَانَ الشَّيْخُ زَايِدُ بْنُ سُلْطَانَ -رَحِمَهُ اللَّهُ- يُقَابِلُ أَبْنَاءَ شَعْبِهِ وَجْهًا لَوْجِهِ، وَيَجْلِسُ بِمَحَاذَاتِهِمْ مُسْتَمِيعًا بِإِنْصَاتٍ وَاتِّزَانٍ وَحِكْمَةٍ مُرَضِيًا إِيَّاهُمْ، وَصَادِقَ الْوَعْدِ مَعَهُمْ، وَكَانَ فِي جَوْلَاتِهِ يَحْرُصُ عَلَى الْإِبْتِعَادِ عَنِ حَاشِيَتِهِ، مُرَاعِيًا الْخُصُوصِيَّةَ بَيْنَهُ وَبَيْنَ أَبْنَاءِ شَعْبِهِ.



الشيخ زايد -رحمه الله- جالس يتواضع مع شعبه

إِنَّ مَعَالِمَ الْيَوْمِ فِي دَوْلَةِ الْإِمَارَاتِ الْعَرَبِيَّةِ الْمُتَّحِدَةِ مَا هِيَ إِلَّا غَرْسُ زَايِدٍ -رَحِمَهُ اللَّهُ-، وَصَفَحَاتُ مَشْرِقَةٍ ابْتَدَأَتْ بِكَفَاحٍ وَسَعْيٍ حَثِيثٍ نَحْوَ نَقْلَةٍ نَوْعِيَّةٍ وَعَوَالِمَ مُخْتَلِفَةٍ بِدَائِهَا زَايِدُ الْخَيْرِ، وَاسْتَمَرَّتْ إِلَى وَقْتِنَا الْحَالِي بِجُهُودِ أَبْنَاءِ الْوَطَنِ الْمُخْلِصِينَ.



متحف اللوفر أبوظبي



مسجد الشيخ زايد - أبوظبي



حقيقة عالمية

إكسبو 2020 دبي:

كَانَ إِكْسَبُو 2020 دُبَيَّ حَدَثًا دَوْلِيًّا ضَخْمًا، وَمَنْظَلَةً جَامِعَةً ضَمَّتْ تَحْتَهَا بُلْدَانُ الْعَالَمِ كُلُّهَا بِثَقَافَاتِهَا وَإِبْدَاعَاتِهَا وَأَعْمَالِهَا، وَمِنْ أَمْرِ أَهْدَافِهِ، إِيجَادُ حُلُولٍ مَبْتَكِرَةٍ لِتَحْدِيَّاتِ عَالَمِيَّةٍ مِنْ خِلَالِ تَشْجِيعِ التَّوَاصُلِ وَالِاحْتِفَاءِ بِالثَّقَافَاتِ وَالْإِنْجَازَاتِ الْعَالَمِيَّةِ؛ لِدَفْعِ عَجَلَةِ التَّنْمِيَةِ الْاجْتِمَاعِيَّةِ وَالِاِقْتِسَادِيَّةِ فِي دَوْلَةِ الْإِمَارَاتِ الْعَرَبِيَّةِ الْمُتَّحِدَةِ وَالْعَالَمِ، بِالإِضَافَةِ إِلَى تَعْزِيزِ مَفْهُومِ الْمَوَاطِنَةِ الْعَالَمِيَّةِ. وَدَوْلَةُ الْإِمَارَاتِ الْعَرَبِيَّةِ الْمُتَّحِدَةِ أَوَّلُ دَوْلَةٍ اسْتَضَافَتْ مَعْرَضَ إِكْسَبُو دَوْلِيٍّ فِي مَنَاطِقَةِ الشَّرْقِ الْأَوْسَطِ وَأَفْرِيقِيَا وَجَنُوبَ آسِيَا.



الأنشطة

الفهم والاستيعاب:



□ أسجّل أبرز الإجراءات التي اتخذها الشيخ زايد بن سلطان آل نهيان -رحمه الله- لتشجيع الزراعة عند توليه الحكم.

□ استخلص الخصال الحميدة التي اتصف بها -المغفور له بإذن الله- الشيخ زايد بن سلطان آل نهيان.

التطبيقات:



□ أرسم مخططاً بيانياً يحدد الأندية الرياضية ما بين الأعوام 1970-1990م.



الأنشطة

لمسة ابتكارية:



□ أنشئ مدونة تعليمية بالتعاون مع الزملاء، وأدرج صوراً لمدينة أبوظبي عند تولي الشيخ زايد بن سلطان آل نهيان -رحمه الله- مقاليد الحكم في فترة السبعينات، ثم في فترة التسعينات، مسجلاً أوجه الاختلاف فيها.

ثانيًا: دبي، والشارقة، وعجمان

بدأ الشيخ زايد بن سلطان -رحمه الله- زيارته إلى إمارات الدولة والتي استغرقت شهرًا تقريبًا في مُستهل عام 1971م؛ بهدف التّواصل مع أبناء شعبه والوقوف على احتياجاتهم، وبدأ بزيارة مدينة دبي، ثمّ الشارقة وعجمان وأمّ القيوين ورأس الخيمة والفجيرة.



من فكر القائد

«لقد كان رأس اهتمامات المسيرة الاتحادية الحيرة منذ إعلانها الاهتمام بالمواطن، وتهيئة الظروف التي تكفل له الأمن والرفاهية والاستقرار، وفي سبيل ذلك لم تدخر قيادتنا الرشيدة أيّ جهد وأموال حتى تمكنت بتوفيق من الله من تحقيق هذه الغاية». صاحب السمو الشيخ محمد بن زايد آل نهيان رئيس الدولة -حفظه الله.



خور دبي في السبعينيات



الشيخ زايد والشيخ راشد -رحمهما الله-

لديّ قصة مع الشيخ زايد بن سلطان آل نهيان -رحمه الله- في التمهيد لقيام الاتحاد مع أخيه الشيخ راشد بن سعيد آل مكتوم -رحمه الله- لتفعيل الفكر الاتحادي، حيث شهدت دبي اجتماعات مُتتالية حتى قيام اتحاد دولة الإمارات العربية المتحدة في 2 ديسمبر 1971م.



إضاءة

روابط الوحدة بين أبناء دولة الإمارات العربية المتحدة

1. الوحدة الجغرافية والاتصال المكاني غير المنقطع مما ساعد على التواصل والترابط.
2. الموقع الجغرافي الذي يزيد من قوة الوحدة والترابط.
3. التجانس الاجتماعي في العادات والتقاليد.
4. الوحدة البشرية ذات أصول عربية عريقة واحدة (رابطة الدم).
5. الدين الإسلامي.
6. اللغة العربية.

تَرَبَّثَ على جِوَالِبِ الشَّيْخِ زَايِدِ بْنِ سُلْطَانٍ -رَحِمَهُ اللَّهُ- مُبَادِرَاتٍ كَرِيمَةٍ، تَمَثَّلَتْ فِي:



أَزْدَادُ مَعْرِفَةٍ

برنامجُ الشَّيْخِ زَايِدِ لِلإِسْكَانِ
تأسَّسَ برنامجُ الشَّيْخِ زَايِدِ لِلإِسْكَانِ لتحقيقِ الاستقرارِ السَّكْنِيِّ لِلأَسْرِ الإِمَارَاتِيَّةِ، وَيَعْمَلُ يَدًا بِيَدٍ مَعَ مَوْسَّسَاتِ الْمُجْتَمَعِ لِيَسَاهِمَ فِي تحقيقِ طُمُوحَاتِ الْحُكُومَاتِ الإِمَارَاتِيَّةِ الرَّشِيدَةِ فِي تَوْفِيرِ الْحَيَاةِ الْكَرِيمَةِ لِأَبْنَاءِ الدَّوْلَةِ.



قِيَمٌ إِنْسَانِيَّةٌ

مِنْ قِيَمِ عَامِ زَايِدِ 2018م

1. الْحِكْمَةُ.
2. الْإِحْتِرَامُ.
3. الْأَسْتِدَامَةُ.
4. بِنَاءُ الْإِنْسَانِ.

1

إِنْشَاءُ طَرِيقٍ مُعَبَّدٍ إِضَافِيٍّ يَرْبُطُ بَيْنَ إِمَارَتِي أَبُو ظَبْيٍ وَدُبِيٍّ.

2

تَقْدِيمُ الْأَرْضِ الرَّاعِيَّةِ إِلَى سَبْعِينَ عَائِلَةً مُحْتَاجَةً فِي الشَّارِقَةِ.

3

زِيَادَةُ الْمُنَحِ الَّتِي كَانَتْ قَدْ أُعْطِيَتْ لِتَمَكِينِ الْمَوَاطِنِينَ مِنْ بِنَاءِ مَنَازِلِهِمُ السَّكْنِيَّةِ.

4

الِاتِّقَاءُ فِي الشَّارِقَةِ بِعَدَدٍ مِنْ خَرِيجِي الْجَامِعَاتِ مِنْ دُبِيٍّ وَالْإِمَارَاتِ الشَّمَالِيَّةِ لِتَوْظِيفِهِمْ فِي السُّلُوكِ الدِّبْلُومَاسِيِّ.

5

زِيَارَةُ الشَّيْخِ زَايِدِ -رَحِمَهُ اللَّهُ- إِلَى إِمَارَةِ الشَّارِقَةِ فِي 30 إِبْرَيْلٍ مِنْ عَامِ 1970م، حَيْثُ تَفَقَّدَ خِلَالَهَا الْمَزَارِعَ وَمَشَارِيعَ الطَّرِيقِ بِالذِّيدِ، وَذَلِكَ قَبْلَ أَنْ يُفْتَتَحَ طَرِيقُ الشَّارِقَةِ- الذِّيدِ.

6

تَفَقَّدَ الشَّيْخُ زَايِدُ -رَحِمَهُ اللَّهُ- فِي 4 مَارَسٍ مِنْ عَامِ 1973م مَوْقِعَ الْعَمَلِ فِي مِينَاءِ خَالِدٍ وَمِنْطَقَةَ الْخَانِ، ثُمَّ تَلَتْهَا زِيَارَاتٌ مُمَاتِلَةٌ مُبَاشِرَةً إِلَى إِمَارَةِ عَجْمَانِ، وَإِلَى مِنْطَقَةِ الْحَمْرِيَّةِ، وَأُظْلِعَ عَلَى سَبْرِ الْعَمَلِ فِي عَدَدٍ مِنَ الْقَشْرُوعَاتِ فِيهِمَا.

7

أَمَرَ فِي 30 نَوَفَمْبَرِ 2000م بِإِنْشَاءِ 43 سَدًّا عَلَى 15 وَادِيًا فِي الْمِنْطَقَتَيْنِ الشَّمَالِيَّةِ وَالشَّرْقِيَّةِ، بِتَكْلِفَةٍ تُصِلُ إِلَى رُبْعِ مِلْيَارٍ دَرْهَمٍ.

8

تَزْوِيدُ إِمَارَةِ عَجْمَانِ بِالْكَهْدَبَاءِ، وَتَقْدِيمُهُ الدَّعَمَ مِنْ مَالِهِ الْخَاصِّ إِذَا أَحْتَاجَ الْأَمْرَ.

9

تَعَهَّدَ -رَحِمَهُ اللَّهُ- بِإِقَامَةِ اقْتِصَادٍ قَوِيٍّ، وَنَشْرِ الثَّقَافَةِ، وَتَوْفِيرِ الْوُظَافِ الْكَرِيمَةِ.



الشَّيْخُ زَايِدُ -رَحِمَهُ اللَّهُ- يَسْتَعْرِضُ الْإِنْتِاجَ الزَّرَاعِيَّ

رَجُلٌ بَنَى أُمَّةً:

بَرَزَتْ أَعْمَالُ الشَّيْخِ زَايِدِ -رَحِمَهُ اللَّهُ- لَيْسَ فَقَطْ عَلَى الصَّعِيدِ الْمَحَلِّيِّ، وَإِنَّمَا عَلَى الْأَصْعَدِ الْعَالَمِيَّةِ جَمِيعِهَا، وَبِتَجَلَّى ذَلِكَ فِي دَوْرِهِ فِي الدِّفَاعِ عَنِ الْقَضِيَّةِ الْفِلَسْطِينِيَّةِ وَالْقَضَايَا الْعَرَبِيَّةِ الْإِسْلَامِيَّةِ.

إمارات دبيّ والشارقة وعجمان اليوم:



وَتَسْتَمِرُّ مَسِيرَةُ الْبِنَاءِ وَالتَّنْمِيَةِ فِي إِمَارَاتِ الدَّوْلَةِ كَافَّةً، فِي دُبَيِّ أَطْلَقَ صَاحِبُ السَّمْعِ الشَّيْخُ مُحَمَّدُ بْنُ رَاشِدٍ آلِ مَكْتُومٍ، نَائِبُ رَئِيسِ الدَّوْلَةِ، رَئِيسُ مَجْلِسِ الْوُزَرَاءِ، حَاكِمُ دُبَيِّ -رِعَاةُ اللَّهِ- مَشْرُوعَ (مُتَحَفِ الْمُسْتَقْبَلِ) الَّذِي يَضُمُّ مُخْتَبِرَاتٍ لِلإِبْتِكَارِ فِي الصِّحَّةِ وَالتَّعْلِيمِ، وَالمَدَنِ الذِّكْيَةِ، وَالتَّاقَةِ وَالتَّقْلِ، وَمُتَحَفًا دَائِمًا لِإِخْتِرَاعَاتِ الْمُسْتَقْبَلِ، وَيَحْتَوِي أَفْضَلَ بِيئَةٍ لِلإِبْتِكَارِ عَلَى مُسْتَوَى الْعَالَمِ، وَيَهْدَفُ لِإِخْتِبَارِ قُدْرَاتِ وَحُدُودِ الْعَقْلِ الْبَشَرِيِّ فِي تَطْوِيرِ حُلُولٍ تَنْمُوِيَّةٍ طَوِيلَةِ الْمَدَى لِلتَّحْدِيَّاتِ الَّتِي تَوَاجُهُ مَدَنُ الْمُسْتَقْبَلِ.

وَفِي الشَّارِقَةِ تَمَّ افْتِتَاحُ (مُتَحَفِ الشَّارِقَةِ لِلْحَضَارَةِ الْإِسْلَامِيَّةِ) بِمَنْطِقَةِ التُّرَاثِ عَامَ 1996م، وَيَحْفَلُ الْمُتَحَفُ بِآلَافِ الْقِطْعِ مِنَ الْحَضَارَةِ الْإِسْلَامِيَّةِ الَّتِي تَمْتَلِكُ أَهْمِيَّةً كَبِيرَةً، وَهُنَا يُمْكِنُكَ الْاسْتِمَتَاعُ بِرُوعَةِ الْحَضَارَةِ الْإِسْلَامِيَّةِ وَعَالَمِيَّتِهَا، وَالتَّعَرُّفُ إِلَى تَفَاصِيلِ مَهْمَةٍ مِنَ التَّارِيخِ الْإِسْلَامِيِّ، وَالعِلْمِ، وَالاكْتِشَافَاتِ، وَالثَّقَافَةِ الْإِسْلَامِيَّةِ، وَالتَّمَتُّعُ بِجَمَالِ الْفُنُونِ الْإِسْرَةِ.



عجمان



الشارقة



دبي



إبداعات عالمية



جَبَادِرَةُ شُكْرٍ وَعِزْفَانٍ مِنْ فَرَنْسَا لِدَوْلَةِ الْإِمَارَاتِ الْعَرَبِيَّةِ الْمَتَّحِدَةِ، قَامَتْ بِتَسْمِيَةِ الْمَسْرَحِ الْإِمْبَرَاتُورِيِّ فِي قَصْرِ «فُوتِينْبَلُو» (بِمَسْرَحِ الشَّيْخِ خَلِيفَةَ) تَتْمِينًا لِمَسَاعِيهَا الْكَبِيرَةِ فِي إِعَادَةِ هَذَا الْمَعْلَمِ الْعَرِيقِ إِلَى الْحَيَاةِ مَرَّةً أُخْرَى، وَجَفَّظِهِ مِنَ الْإِنْدَثَارِ بَعْدَ فِتْرَةٍ إِغْلَاقٍ تَجَاوَزَتْ 100 عَامٍ.

حديث الإمارات:



HH Sheikh Mohammed bin Rashid Al Maktoum
اليوم 18 فبراير، تصادف ذكرى تاريخية لمؤلفنا قبل 50 عامًا في 18 فبراير 1971 وفي حينه حينه
بالصداقة على منافع لمعنى فزولت المديرة بين دبي وأبوظبي، اجتماع الشيخ زايد والشيخ
راشد، وانفلا على إقامة دولة ودعوا بقية الإمارات للانضمام من هناك بدأت من هناك
الفتنة من هناك منبها في صمودنا

امْتَارَتْ سِيَاسَةُ -الْمَغْفُورِ لَهُ بِإِذْنِ اللَّهِ- الشَّيْخِ زَايِدِ بْنِ سُلْطَانِ آلِ نَهْيَانَ بِعَنْصَرِ الْمُبَادَرَةِ وَمَوَاجَهَةِ الْمُسْكَلَةِ بَعْدَ الْإِنْسِحَابِ الْبَرِيطَانِيِّ، فَتَوَجَّهَ إِلَى دُبَيِّ مُبَاشَرَةً، وَبَدَأَتْ مَفَاوِضَاتُ الْوَحْدَةِ الَّتِي تَحَقَّقَتْ فِي الثَّانِي مِنْ شَهْرِ دَيْسَمْبَرِ 1971م.



الأنشطة

الفهم والاستيعاب:



□ أصوغُ تعريفاتٍ مناسبةً للمفاهيم والمُصطلحات الآتية:

1. المنح:

.....

2. مشروعُ مُتحفِ المُستقبل:

.....

□ استخلص أهم الأعمال التي قام بها الشيخ زايد -رحمه الله- في إمارتي دبيّ والشارقة.

.....

.....

.....

التطبيقات:



□ أكتب تقريرًا عن زيارة قُمتُ بها لِمَعْلَمٍ إماراتيٍّ، مدعّمًا تقريرِي بالصوَر.

.....

.....

.....

.....

.....

.....

.....



الأنشطة

لمسة ابتكارية:



□ أبحث في مصادر المعرفة المختلفة عن أسماء الآباء المؤسسين لدولة الإمارات العربية المتحدة، وأذكر مناقبتهم وكفاحهم عبر الإذاعة المدرسية.

ثالثاً: أمّ القيوين، ورأس الخيمة، والفجيرة

ومضة إماراتية

المسافة بين إمارة أبوظبي وباقي الإمارات

المدينة	المسافة (كم)
العين	160
دبي	166
الشارقة	176
عجمان	186
أمّ القيوين	206
رأس الخيمة	256
الفجيرة	292
خورفكان	310

شملت خطة الشيخ زايد بن سلطان -رحمه الله- زيارة إمارات (أمّ القيوين - رأس الخيمة - الفجيرة):

تعدّ إمارة أمّ القيوين ثاني أصغر إمارة بين الإمارات السبع، كما أنّها الأقلّ من حيث تعدادها السكاني، وتبلغ مساحتها حوالي 777 كيلومتر مربع، أي ما يعادل 1٪ تقريباً من مساحة الدولة.

تتميّز إمارة رأس الخيمة بتاريخ حافلٍ وغنيّ، وتعدّ مهذاً للحضارة، ومقرّاً للعديد من المستوطنات البشرية القديمة، وهي رابع أكبر إمارة مساحةً (1684 كيلومتر مربع)، أي ما يعادل 2.1٪ من مجموع مساحة دولة الإمارات.

وإمارة الفجيرة هي الإمارة الوحيدة التي تقع بالكامل على الساحل الشرقي لدولة الإمارات العربية المتحدة، وتبلغ مساحتها حوالي 1450 كيلومتر مربع، أي حوالي 1.7٪ من المساحة الكلية للدولة، وتعتبر خامس إمارات الدولة مساحةً.



من ذاكرة الوطن

القوايسم:

بدر القوايسم في رأس الخيمة والشارقة كقوة بحرية، وكان أسطول مراكبهم يزور موانئ الهند واليمن وأفريقيا ومسقط والبصرة.

جولات الشيخ زايد بن سلطان -رحمه الله- في المنطقة:

1 سافر الشيخ زايد -رحمه الله- إلى إمارة رأس الخيمة وإمارة الفجيرة؛ لتفقد أحوال المواطنين، والاطمئنان عليهم، مؤكداً على الاتحاد، «ولابد أن نكون كلنا شعباً واحداً وأرضاً واحدة».

2 في عام 1989م، قام الشيخ زايد -رحمه الله- بجولة في فلج المَعَلّا مُطلَعاً على التطور الزراعي في المنطقة، وقد شدّ انتباهه جَمْعُ مِنَ المزارعين مع عائلاتهم وَقَدْ تَجَمَّعُوا لِيَحْظُوا برؤية رئيسهم، فما كان مِنْهُ إِلَّا أَنْ تَرَجَّلَ واقترَب مِنْهُمْ لِيَحْتِيتَهُمْ.

3 في رأس الخيمة والفجيرة وعجمان تبيّن للشيخ زايد -رحمه الله- أنَّ النقص في المناطق السكنية مازال من المُشكلات المُلِحّة، فأمر ببناء أربعمئة وحدة سكنية جديدة، وبعدها بأشهر أمر بإضافة خمسمئة وحدة إضافية.

4 في الثلاثين من إبريل في عام 1985م، قام الشيخ زايد -رحمه الله- بجولة ميدانية في منطقة السدود بالطويين، حيثُ تَفَقَّدَ السدود التي أمر بتنفيذها في المنطقة، وأمر بإعفاء المزارعين والصّيادين من 50% من الديون المُستحقّة عليهم.

5 ابتهج الشيخ زايد -رحمه الله- بما رأى، وبما سمع من أهالي الفجيرة، وازداد إيمانه بالاتحاد، وبالنهضة، وبالألفة.

6 وَجّه الشيخ زايد -رحمه الله- بتوفير سبل المواصلات السهلة؛ لربط الفجيرة والساحل الشرقي مع الإمارات على طول السنة، وبلا انقطاع.



مبادرات:

أعلن الشيخ خليفة بن زايد آل نهيان -رحمه الله- أنَّ عام 2018 في دولة الإمارات العربية المتحدة سيحمل شعار "عام زايد 2018"؛ ليكون مناسبة وطنية تُقام للاحتفاء بالقائد المؤسس الشيخ زايد بن سلطان آل نهيان -طيب الله ثراه- بمناسبة ذكرى مرور مئة سنة على ميلاده؛ ولإبراز دوره في تأسيس وبناء دولة الإمارات، إلى جانب إنجازاته المحلية والعالمية.

تتعدّد الأماكن والمواقع التي تُعطي صورة مُشرقة عن دولة الإمارات العربيّة المتّحدة، ومنها:

- ♦ جزيرة (السينّة) في أمّ القيوين: من أبرز المعالم السّياحيّة في الإمارة فهي المكان الذي بات يربط الحاضر بالماضي، وتبرز الإمارة بأبهى صورها التاريخيّة والبيئيّة.
- ♦ حديقة (آيسلند) برأس الخيمة: تعمل على تكريس أهدافها باعتبارها الوجهة الترفيهيّة المُخصّصة لأفراد العائلة.
- ♦ قلعة الفجيرة بالفجيرة: من أشهر القلاع المشهورة وأضخمها في الفجيرة، والتي كان لها دورٌ في حماية المنطقة من المهاجمين الاستعماريّين.



حكمة ورؤية

«إنّ الجيل الجديد يجب أن يعرف كم قاسى الجيل الذي سبقه؛ لأنّ ذلك يزيده صلابةً وصبراً لمواصلة المسيرة التي بدأها الآباء والأجداد، وهي المسيرة التي جسّدت في النهاية الأمان القوميّ بعد فترة طويلة من المعاناة ضدّ التجزئة والتخلف والجرمان».

الشيخ زايد بن سلطان آل نهيان -رحمه الله-



نافذة المعرفة

الإفادة من المناطق الأثريّة بدولة الإمارات العربيّة المتّحدة لإقامة فعاليات متنوّعة ودائمة كمعرض (رحلة الابتكار) الذي أقيم بقلعة الفجيرة الأثريّة.

من الصّعب اختصار مسيرة الشيخ زايد بن سلطان -رحمه الله- أو إنجازاته في صفحة أو حتى في كتاب، أو حصر مجالات عطائه وتتبّع أعماله، فالشيخ زايد -رحمه الله- كان يتمتّع برؤية شاملة، يرسم خطّواته وفقاً لها، لذا ترك -رحمه الله- بصمات واضحة في كلّ مجال، حتى تلك التي لم يكتفِ ينتبه إليها كثيرون في ذلك الوقت مثل اهتمامه المبكّر بالبيئة والاستدامة في وقت لم تكن فيه هذه المصطلحات شائعة الاستخدام، وستظلّ سيرة الشيخ زايد -رحمه الله- مصدر إلهام للأجيال الجديدة، بما تحفل به من دروس الحكمة والوفاء والقيادة.



علّمني زايد:

أنّ الإنسان الإماراتيّ الذي استطاع التعايش مع البيئة الصحراويّة التي تُشكّل ثلاثة أرباع مساحتها، والتكيّف مع مواردها المحدودة لسنوات طويلة، بمقدوره اليوم أن يُحافظ على ثرواتها البيئيّة واستدامة خيراتها.



الأنشطة

الفهم والاستيعاب:



□ اكتب اثنين من أعمال الشيخ زايد - رحمه الله - يمازى رأس الخيمة والفجيرة.

□ أسجل أهم فوائد السدود:

التطبيقات:



□ أرسم خريطة لدولة الإمارات العربية المتحدة، مُحدِّدًا عليها الآتي: (العاصمة - أم القيوين - رأس الخيمة - الفجيرة - بحر عُمان).



الأنشطة

لمسة ابتكارية:



□ أصمّم مبادرة ابتكارية لتنفيذها في عام الاستعداد للخمسين.



مَهَمَّاتُ الأَدَاءِ

□ نُوَ أُنَيِّخُ لَكَ مَهَمَّةً قَائِدٍ لِمَجْمُوعَةٍ، فَمَا الْمَبَادِئُ الَّتِي سَتَحْرُصُ عَلَى تَطْبِيقِهَا مَعَ مَجْمُوعَتِكَ؟

□ مِنْ خِلَالِ دِرَاسَتِكَ لِمَوْضُوعِ جُولَابِ زَائِدِ الْمِيدَانِيَّةِ، اكْتُبِ الدَّرُوسَ الْمُسْتَفَادَةَ مِنْ هَذِهِ الْجُولَابِ.

الدرس 2: الأندلس (كنوز معمارية)

نَوَائِجُ التَّعْلِيمِ:	مفاهيم ومُصطلحات:
<ul style="list-style-type: none"> * يتعرّف المفاهيم والمصطلحات الواردة في الدرس. * يستنتج الخصائص الطبيعية للأندلس. * يوضّح أهم الأحداث التاريخية في عصر الأندلس. * يشرح العلاقات المتبادلة بين دولة الإمارات العربية المتحدة والدول الصديقة (أسبانيا). 	<ul style="list-style-type: none"> * النافورة * الحضارة * الأندلس * المناخ القاري
قيم ومواطنة:	الفكرة الرئيسة:
<ul style="list-style-type: none"> * التسامح * الدعم * التعاون 	<p>نقف في الأندلس أمام صروح من العلم والهندسة والفنون والعمران وقرون من الثقافة ومتون الكتب، فهي حضارة أثّرت على خريطة العالم كله، حيث شكّلت قوة الأمة العربية الإسلامية، ونهج العلوم التي لازالت آثارها باقية، وتشهد على عمق الحضارة الإسلامية.</p>

مُحَظَّظ الدرس

أولاً: الأندلس (جغرافيًا وتاريخيًا).

ثانيًا: المظاهر الحضارية في الأندلس (الحدائق).

ثالثًا: قصر الحمراء في الأندلس (التوافيق العجيبة).

أولاً: الأندلس (جغرافيًا وتاريخيًا)



تقع شبه جزيرة (إيبيريا) -إسبانيا والبرتغال حاليًا- جنوب غرب أوروبا، ويحدها من الشرق البحر المتوسط، ومن الغرب المحيط الأطلسي، وتفصلها عن فرنسا جبال «البرانس» التي تتخللها ممرات ومضائق تصل بين البلدين، وهذه الجبال جعلت إسبانيا في شبه عزلة عن أوروبا، كما يفصلها عن أفريقيا مضيق جبل طارق.

مناخ الأندلس:

♦ يسود في شبه جزيرة (إيبيريا) مناخان:

1. **مناخ البحر المتوسط:** يسود الجهات الجنوبية والشرقية منها، ويجمع بين الشتاء الممطر والصيف الحار الجاف، ويتأثر بمؤثرات المحيط الأطلسي طوال السنة بفعل الرياح العكسية الغربية.

2. **مناخ غرب أوروبا:** يسود الجهات الشمالية والغربية، ويتميز باعتدال درجات الحرارة صيفًا، وتميل إلى البرودة شتاءً، وتسقط الأمطار طوال العام، وتغزر شتاءً، وتخضع المناطق الواقعة وسط شبه الجزيرة (الإيبيرية) للمناخ القاري الذي يتصف بأنه أشد أقاليم إسبانيا جفافًا.

تاريخ الأندلس:

♦ عاشت أوروبا قبل الإسلام فترة من فترات الجهل والتخلف،

مفاهيم ومصطلحات

المناخ القاري

هو مناخ الأقاليم الواقعة داخل اليابسة بعيدًا عن تأثير البحر، فيتسع فيها مدى الحرارة اليومي والفصلي.

حقيقة حضارية

الترجمة والتأليف في دولة الأندلس:

كانت الأندلس -إسبانيا والبرتغال حاليًا- نقطة انطلاق جديدة للترجمة عن العربية ومنها، فقد أسهم (بيت الحكمة البغدادي) في رفع الحركة الثقافية في الأندلس ودعمها وتزويدها بالعلماء والعلوم والمؤلفات، وحثها على الترجمة والتأليف بفضل التواصل الثقافي بين كل من (حضارة قرطبة وحضارة بغداد).



أزداؤ معرفة

كان المجتمع (الإيبيري) قبيل الفتح الإسلامي ينقسم إلى عدّة طبقات اجتماعيّة، وهي: طبقة التّبلاء (الأمرء)، وطبقة رجال الدين: وهم يُمثّلون الطبقة الوسطى، أمّا عامّة الشعب فهم يشكّلون الطبقة الدّنيا في المجتمع.

حيثُ كان الظّلم هو القانونُ السائدُ، فالحكّامُ يمتلكون الأموال وخيرات البلاد، وتعيشُ الشّعوبُ في بؤسٍ شديدٍ، كما اتّخذَ الحُكّامُ القصورَ والقلاعَ والحصونَ، بينما عامّةُ الشعبِ لا تجدُ المأوى أو السكّنَ، ولم يبدُ في أوروبا بعضُ الميلِ إلى العِلْمِ إلّا في القرنِ الحادي عشرَ والقرنِ الثاني عشرَ الميلاديين.

♦ اتّجه المسلمون في فتوحاتهم إلى شبه جزيرة إيبيريا (سنة 92هـ/711م) بعد أن انتهوا من فتح الشمال الإفريقي، ووصلوا إلى حدود المغرب الأقصى والمحيط الأطلنطي، ولم يكن هدف المسلمين هو البحث عن الأراضي الواسعة أو جمع الثروات، بل كان الهدف هو نشر الإسلام.



♦ استمرّ حكم المسلمين للأندلس ثمانية قرون، منذ فتحها بقيادة طارق بن زياد -سنة 92هـ/711م- حتّى سقوط غرناطة سنة (897هـ/1492م)، ومّرت الأندلس في هذه القرون بعهود عدّة، تقلّبت خلالها بين القوّة والضعف، وبين النصر والهزيمة.

أسباب تفكك المجتمع الأندلسي:



من سنّع بلادي أتعلّم

من أهمّ العادات والتّقاليد الإماراتيّة: كرم الصّياغة، فهذا الجانب الذي يعكس واجهتهم لضيوفهم، إنّها بيئة تصنع الرّجال منذ الطفولة، ونظام يزبّون أبناءهم من خلاله على العادات الحميدة.

2

ظهور النظام الإقطاعي.

1

انتشار روح العداوة والعصيان.

5

اختلاطه بعادات وتقاليد غريبة من الخارج.

4

الانقسام إلى طوائف.

3

ظهور حالات التّرف.

العلاقات الإماراتية الأسبانية:

ترتبط دولة الإمارات العربية المتحدة بعلاقات متميزة مع أسبانيا، وشهدت هذه العلاقات نمواً في السنوات الأخيرة بتوجيهات المغفور له بإذن الله - الشيخ خليفة بن زايد آل نهيان وتوجت بزيارة ملك أسبانيا لدولة الإمارات العربية المتحدة، تلك الزيارة التي فتحت مجالات جديدة في التعاون بين البلدين، وتم خلالها تبادل وجهات النظر تجاه عدد من القضايا الإقليمية والدولية ذات الاهتمام المشترك، وأشاد جلاله ملك أسبانيا بما حققته دولة الإمارات العربية المتحدة من نهضة حضارية شاملة بفضل رؤية قيادتها الرشيدة، متمنياً للدولة المزيد من التقدم والازدهار.



سبق عالمي

وقّع سمو الشيخ عبدالله بن زايد آل نهيان وزير الخارجية مع حكومة إسبانيا مذكرة تفاهم للتعاون بين أكاديمية الإمارات الدبلوماسية والمدرسة الدبلوماسية الإسبانية.



صورة تجمع سمو الشيخ عبدالله بن زايد وملك أسبانيا

إنجاز وطني:

الجواز الإماراتي:

حقّق الجواز الإماراتي المركز الأول عالمياً وفق مؤشر Passport Index، بدخوله (179) دولة حول العالم بدون تأشيرة.



حقيقة اقتصادية

تأشيرة «شنغن»:

من منطلق إدراك القيادة الرشيدة أن لدولة الإمارات العربية المتحدة موقعاً مسؤولاً على الصعيد العربي والإقليمي والدولي كافة، نجحت الدبلوماسية الإماراتية تحت قيادة سمو الشيخ عبدالله بن زايد آل نهيان وزير الخارجية من إعفاء مواطني دولة الإمارات العربية المتحدة من تأشيرة «شنغن» مما ساهم بدوره في ارتفاع العائدات السياحية والزوار الإماراتيين إلى أوروبا.





الأنشطة

الفهم والاستيعاب:



□ أكمل الجدول الآتي:

الأقاليم المناخية لِشِبْهِ الْجَزِيرَةِ (الإيبيرية)	التوزيع الجغرافي	الخصائص المناخية

التطبيقات:



□ أصمّم مخططًا ذهنيًا لأسباب تفكك المجتمع الأندلسي:



الأنشطة

لمسة ابتكارية:



□ أبحث في مصادر المعرفة المختلفة عن اتفاقية «الشنغن»، وأبين دورى كمسفير لوطني خلال زيارتي لإحدى هذه الدول.

□

ثانياً: المظاهر الحضارية في الأندلس (الحدائق):



من فكر قيادتنا

"أكثر ما نفاخر به الناس
والعالم .. أننا دولة يعيش
فيها الجميع -على
اختلافاتهم التي خلقهم
الله عليها- بمحبة حقيقية
وتسامح حقيقي".
صاحب السمو الشيخ
محمد بن راشد آل مكتوم
-رعاه الله-

مفهوم الحضارة:

الحضارة: هي كلُّ جهدٍ يقومُ به الإنسانُ لتحسين ظروف حياته، سواءً أكانَ الجهدُ ماديًّا أم معنويًّا.



مفاهيم ومصطلحات

مفهوم التسامح

التسامح في معناه العام
يجمع بين تقبُّل الآخر
واحترامه، والرضا بوجود
الاختلاف بين الناس في
الأفكار والرؤى والعقائد،
وبدلاً على سعة أفق
الإنسان، وثقته بنفسه
ومعتقداته، كما يضمن
التعايش بين البشر بسلام
وأمن واحترام.

ومن أبرز سمات المجتمع الأندلسي:

1. **التسامح:** نشر ثقافة التسامح بين أهل الديانات السماوية.
2. **الحرية:** سعى حكام الأندلس إلى بث الحرية بين الرعية في العمل والعبادة والحياة، وحاربوا العبودية.
3. **الثقافة:** اهتم أهل الأندلس بالثقافة.
4. **مُحاربة الفقر:** تقديم العون والدعم للمحتاجين من أبناء المجتمع الأندلسي.



من فكر القائد



علم التسامح

أعلن الشيخ خليفة بن زايد آل نهيان -رحمه الله- أنَّ (عام 2019) في دولة الإمارات العربية المتحدة سيكون عامًا للتسامح، يرشح مكانة الدولة عاصمة عالمية للتسامح، وقال سموه: «إنَّ ترسيخ التسامح هو امتدادٌ لنهج زايد.. وهو قيمة أساسية في بناء المجتمعات واستقرار الدول وسعادة الشعوب..»، مضيفاً سموه: «إنَّ أهم ما يمكن أن نعرشه في شعبنا، هو قيم وإرث زايد الإنساني.. وتعميق مبدأ التسامح لدى أبنائنا».



قيم إنسانية

قيمة التسامح

اتتهجت دولة الإمارات العربية المتحدة فكراً ونهجاً يتسم بالتسامح والانفتاح باعتبار أن أخلاق الشعب الإماراتي وعاداته الأصيلة قائمة على أبعاد حضارية تثق بجذور الهوية الإماراتية، وهذا ما يجعل التسامح والرفق في التعامل من أسس الشخصية الإماراتية، وجاء القانون الجديد ليؤكد على هذا الاتجاه ويحميه، ويعززه.



أربط بالعلوم

برع المزارعون في معرفة الجداول الفلكية التي تستخدم في الفلاحة؛ لتبيان أوقات الزراعة وأوان الحصاد.



من التراث

الأفلاج

واحدة من ابتكارات أجدادنا الإنسان الإماراتي قديماً، تعتمد على شق مسارات مستقيمة ومتعرجة ومتشعبة في أرض البساتين، كي يضمن المزارع وصول المياه إلى النباتات.

المظاهر الحضارية في الأندلس، ومن أبرزها:



أزداً معرفة

الوراقين

كان لازدهار حركة التأليف في العصر العباسي، وشيوع الترجمة من اليونانية والهندية، أن نشأت مهنة اشتق اسمها من الورق؛ الذي عُرف من سمرقند وازدهرت صناعته في بغداد، وعُرفت المهنة باسم (الوراقة)، وعُرف المشتغلين بها باسم (الوراقين).

الحدائق:



حديقة قصر إشبيلية

هي مكان يلتبي الحاجة البشرية لاستنشاق الهواء النقي، وللجلوس والاستراحة مع منظر طبيعي جميل يسر الناظرين، وللاسترخاء والتفكير والتأمل والاقتراب من الطبيعة، وسماع أصوات جميلة لزيادة المتعة.

تتشابه الحديقة في المجتمعات المسلمة مع العديد من حدائق الحضارات

حقيقة فنية

غرناطة:

لَمْ يَكُنْ يَخْلُو أَيُّ بَيْتٍ أُنْدَلُسِيٍّ مِنْ حَدِيقَةٍ بِهَا نَوَافِيرٌ، فَتَمَوْضِعُ الْبُيُوتِ فِي أَسْفَلِ الْوَادِي يَجْعَلُ الْمَاءَ النَّازِلَ مِنَ الْجِبَالِ ضَمَنْ مِمْرَاتٍ تَمَّ تَصْمِيمُهَا مُسَبِّقاً لِأَجْلِ هَذَا الْغَرَضِ، وَهُوَ مَا دَلَّ عَلَى إِبْدَاعِ الْأُنْدَلُسِيِّينَ وَاعْتِنَائِهِمْ بِالْحَدَائِقِ، وَلَا سَيِّمًا أَهْلَ غِرْنَاطَةَ، فَلَمْ يَكُنْ يَشْغَلُ بِالْهَمِّ إِلَّا جَمَالَ الطَّبِيعَةِ وَمَنْظَرُهَا الْخَلَابُ.

الأخرى بأدائها مجموعة من الوظائف، منها ما يختص بالتأحية الجمالية أو بعملية التكييف البيئي، أو بعملية الإنتاج والغذاء، ومنها ما يحقق حاجات الأفراد من الأمن والخصوصية، أو حتى كصيدلية منزلية للعلاج، وبمفهوم آخر: فالحديقة في المجتمعات المسلمة كانت متعددة الوظائف.



اختراعات إسلامية

برع العلماء المسلمون منذ سبعمائة سنة في اختراع ساعات رائعة تسيّر بقوة الماء.



الحديقة في الأندلس:

♦ استقر المسلمون في شبه جزيرة (إيبيريا) بحلول بداية القرن الثامن الميلادي، حاملين معهم علومهم وثقافتهم مما أتاح للحضارة الإسلامية في الأندلس التطور والازدهار بعمارتها ومساجدها وجامعاتها وعلومها؛ لتصل إلى ذروتها في القرن الثالث عشر الميلادي، وتصبح منارة لأوروبا التي كانت لا تزال غارقة في عصورها المظلمة، ودفع ذلك بالعديد من المؤرخين إلى وصف عاصمتها قرطبة بـ (عاصمة أوروبا) الثقافية والعلمية في ذلك الوقت.

♦ تورّد بعض المراجع أنّ الخليفة عبد الرحمن الناصر قام ب جلب النباتات من الهند وبلاد الترك وسوريا، وهو من أدخل الياسمين والرمان والزهور الصفراء إلى الأندلس، واحتوت الحدائق على الممرات والشرفات التي أحيطت بالأشجار والأزهار، والتي رويث من الينابيع المتدفقة من التلال المحيطة.

♦ كانت المحاصيل الجديدة ناجحة؛ لأنّ المزارعين استطاعوا تحديد التربة الملائمة لكل محصول، وأتقنوا تطعيم الأشجار والنباتات.

♦ نبغ مسلمو الأندلس في تنظيم وسائل الري والصرف، واستجلاب المياه وتوزيعها بالطرق الفنية، ولكي يصل الماء إلى الحقول كان يجب أن تُحسب المستويات في أنظمة الري بصورة صحيحة.



إضاءة

الحديقة الإسلامية
قيل عن الحديقة الإسلامية إنها واحة تعج بالحياة، حيث تقوم بخدمة الإنسان والطيور والحيوانات، وهي حديقة تنمو فيها الفواكه والأعشاب الطيبة والعطرية للاستهلاك البشري، وأشجارها مثمرة بأصناف الطعام، وتُشكل أماكن استراحة للطيور والحمام، كما توفر الماء لأنواع المخلوقات جميعها، وباختصار إنها ذات فوائد متعددة إنتاجاً وجمالاً.

♦ بعد سقوط غرناطة، وما تبعه من قسوة الحكم الإسباني، وسياسة التهجير، انتقل الكثير من الحرفيين والفنانين المهرة من الأندلس إلى شمال أفريقيا.

♦ بقيت غرناطة وقصورها تستقبل السياح على مرّ السنين الطويلة حتى أضيفت مؤخرًا إلى قائمة (اليونسكو) للتراث العالمي مع «قصر الحمراء».

أشهر علماء الأندلس		
اسم العالم	ميلادُه	المجالات التي برع فيها
ابنُ فرنابس	274هـ / 888م	الكيمياء والفلك والطيران.
مسلمةُ المجريطي	398هـ / 1008م	الفلك والرياضيات والكيمياء والمنطق.
أبو القاسم الزهراوي	403هـ / 1013م	الطب.
ابنُ حزم	456هـ / 1064م	الفلك.
أبو عبيد التكري	487هـ / 1085م	الجغرافيا.
إبن الزرقالي	493هـ / 1099م	الفلك.
الشريف الإدريسي	560هـ / 1160م	الجغرافيا.
ابنُ زهر	464هـ / 1071م	الطب.
ابنُ رُشد	520هـ / 1198م	الفلسفة.
ابنُ البيطار	646هـ / 1248م	الطب والصيدلة.
الحسنُ المُراكشي	660هـ / 1261م	الفلك والرياضيات والجغرافيا.



أربط بالرياضيات

برع المسلمون في علوم الرياضيات، فقد استطاعوا حساب الارتفاعات بدقة بفضل حساب المثلثات وآلة الإسطرلاب، وما زالت تشهد بهذا آثارهم الباقية إلى الآن في وديان الأندلس.



حديث الإمارات:



افتتحت (حديقة القرآن الكريم) في دبي عام 2019م، على مساحة تبلغ نحو 60 هكتاراً، والمشروع هو حديقة قرآنية في قلب بيئة عصرية، كما أنها ذات رؤية إسلامية، وقيم حضارية مُحَدَّدة، ورسالتها الإسهام في تعزيز الدورين الحضاري والعلمي للتراث الإسلامي عبر توطين الثباتات المذكورة في القرآن الكريم، وفي السنة النبوية، ولتجسيد تراث العرب والمسلمين.



الأنشطة

الفهم والاستيعاب:



□ أصوغُ تعريفاً مناسباً للمفاهيم والمُصطلحات الآتية:

1. الحداثَةُ:

.....

2. الحضارة:

.....

□ أبحثُ بالتعاون مع مجموعتي في مصادر المعرفة المختلفة لاستكمال بيانات الجدول الآتي:

اسم المنظمة	مُنظمة الأمم المتحدة للتربية والعلوم والثقافة
تأسيسها
مقرها
هدفها

التطبيقات:



□ أعدُّ مَحَظَّةً ذهنيًا عن مظاهر الإبداع في التاريخ الأندلسي.



الأنشطة

لمسة ابتكارية:



□ بالتعاون مع زملائي في الصف، أقدم فكرة ابتكارية لزراعة حديقة المدرسة بأنواع مختلفة من النباتات، الهدف منها النفع والمناظر الجمالي.

ثالثاً: قَصْرُ الخَمراءِ في الأندلس (التوافيرُ العجيبةُ)

العمارةُ في المُجتمعاتِ الإسلاميّةِ:

رغمَ التَّنوعِ الجغرافيِّ والاختلافِ الثقافيِّ والبيئيِّ على مُستوى العالمِ الإسلاميِّ، إلّا أنَّ التَّأطّرَ إلى عمارةٍ هذه المُجتمعاتِ التي يوحّدها الدِّينُ الإسلاميُّ يرى بطانةً دقيقةً من التَّجانسِ المعماريِّ، وتساؤها في أسلوبِ التَّصميمِ ينسحبُ على مُختلفِ إنجازاتها المعماريّةِ.



حكمةٌ ورؤيةٌ

الإنسانُ هو الَّذي يصنَعُ
الحضاراتِ والاقتصادَ
والمالَ، وإذْ نجحَ الإنسانُ
العربيُّ والمسلمُ في بناءِ
حضارةٍ في الماضي، فهو
قادرٌ من جديدٍ على
استئنافها.



مسجد السليمانية في أدرنة بتركيا

مُميّزاتُ العمارةِ العربيّةِ الإسلاميّةِ:

1

استخدمَ العربُ وحداتٍ
زخرفيّةً من أوراقِ الشَّجَرِ
والأزهارِ، وأضافَ الخطَّ لمسةً
من الجمالِ للمباني، ورَكَزَتْ
زخارفُ المباني على مبدأ
الجمالِ البصريِّ.

2

احتوتِ العمارةُ العربيّةُ
الإسلاميّةُ مُعالجاتٍ صديقةً
للبيئةِ من أجلِ تخفيفِ
التَّلوّثِ.

3

كانَ العربُ المسلمونَ
يُتقنونَ بناءَ الأقواسِ كَحِثِّهم
أشجارَ التَّخيلِ، مُقلِّدينَ
انحناءاتِ أغصانها في
مُنشأتهم.

قَصْرُ الحَمراءِ في الأندلس:



قصر الحمراء في غرناطة

♦ يُعتَبَرُ قَصْرُ الحَمراءِ في الأندلس قِمَّةَ الفَنِّ المِعماريِّ للمباني العَرَبِيَّةِ الإسلاميَّةِ، وَرَمَزًا لِمَمْلَكَةِ غرناطة، وَهُوَ مَجْموعَةٌ قُصورٌ مُقامَةٌ على هَضْبَةٍ تُشْرِفُ على مَدِينَةِ غرناطة، وَكَانَتْ في الأَصْلِ مَنطَقَةً إستراتيجِيَّةً وعسكَرِيَّةً مَنِيعَةً أَخَذَتْ تَتَوَسَّعُ، فَكَلَّمَا تَوَلَّى السُّلْطَةُ مَلِكٌ أَضَافَ جَنَاحًا جَدِيدًا أَوْ قَصْرًا إلى الحَمراءِ، وَلِكُلِّ قَصْرٍ مِيزَتُهُ.

♦ وَيُعَدُّ السُّلْطَانُ مُحَمَّدُ الأوَّلُ أَوْ مُحَمَّدُ بَنُ الأَحْمَرِ التَّصَرِّي (671-635هـ) هُوَ المؤسِّسُ الحَقِيقِيُّ لِقَصْرِ الحَمراءِ.



من فنون العمارة الحربية - قلعة حلب

♦ وَرَغْمَ سَقُوطِ غرناطة عام 1492م، إلَّا أَنَّ قَصْرَ الحَمراءِ لَمْ يَتَعَرَّضْ لِلدَّمَارِ، بَلْ إِنَّ المَلِكَةَ (إيزابيل) الكاثوليكيَّةَ أُعْجِبَتْ بِهِ، وَاتَّخَذَتْ مِنْ بَعْضِ أَجْزَائِهِ مَزارًا لَهَا مَدَّةً مِنَ الزَّمَنِ.

♦ بَقِيَ قَصْرُ الحَمراءِ مُهمَلًا وَبَدَأَ البَاحِثُونَ يَنْتَبِهُونَ إلى أَهمِّيَّتِهِ، وَدَعَا إلى دِرَاسَتِهِ وَتَرميمِهِ، وَقَرَّرَتِ الدَّولَةُ تَحْوِيلَهُ إلى مَرَكِزٍ سِياحِيٍّ، وَبَدَأَ يَجْذِبُ المَلايينَ مِنَ السَّيَاحِ إِلَيْهِ.

ابتكارات:

أقواس البناء:

طَوَّرَ العَرَبُ المُسلمونَ أَشْكَالًا جَدِيدَةً مِنَ الأقوايسِ مِنَ أَجْلِ تَقْصِيرِ المَسَافَاتِ الكَبِيرَةِ وَتَقْوِيَةِ البِنَاءِ، وَمَنْجِهٍ بُعْدًا جَمَالِيًّا، فَطَوَّرُوا القُوسَ الشَّبِيهَ بِحدُودِ الفَرَسِ، وَالمَدَبِّ، وَالمُتَعَدِّدَ الرِّقَاقِي.

1. التوافيرُ العجيبةُ:

التافورة دَفَقَ من الماء ناتجَ عن الصَّغْطِ عَنِ ثَقُوبٍ صَيَّقَةٍ في حوضٍ، فترتفعُ إلى مستوىٍّ مُعَيَّنٍ أَوَّلًا ثُمَّ تَهْبِطُ، ويحصلُ الارتفاعُ طَبِيعِيًّا أو اصطناعيًّا، وتُدْفَعُ مياهُ التوافيرِ حديثًا بالكهرباءِ، وقد تُجَمَّلُ بالأنوارِ فتزيدها بهاءً.

عَدَّتِ التَّوَاوِيرُ حَجَرَ الزَّاوِيَةِ لِلْفَنِّ وَالْعِمَارَةِ بِالأندلسِ، وَمِنْ أَفْضَلِ الأمثلةِ على ذلكِ نافورةُ (حديقةِ الأسود) في (قصر الحمراء) بغرناطة، ويبلغُ عمرُها نحوَ 650 سنةً، ولِلتَّافورةِ حَوْضٌ مُسْتَدِيرٌ مُحَاطٌ بِاثْنَيْ عَشَرَ أَسَدًا مَنحوتَةً مِنَ الرُّخَامِ، وَكَانَتْ -على الأغلبِ- مَلَوْنَةً بِألوانٍ زاهيةٍ مَقْرُونَةٍ بِزَمَنِ، وَيَصِلُ الماءُ إليها مِنَ الجبالِ المُحِيطَةِ بِهَا عَنْ طَرِيقِ أَقْنِيَةٍ تَحْتَ الأَرْضِ في نظامٍ مُبرمَجٍ بِدَقِّقَةٍ.



أربط بالعلوم

هندسة التافورة قائمة على وصول المياه إليها عن طريق الجبال المحيطة، حيث تنساب المياه من تحت الأرض حتى أفواه الأسود.



نافذة المعرفة



نافورة دبي
هي نافورة راقصة تقع في محيط (مول) دبي أمام (برج خليفة) بإمارة دبي في دولة الإمارات العربية المتحدة، وقد صُمِّمَتْ باستخدام نظام المياه المتراقصة، وتشغل ما مساحته 30 فداناً من بحيرة (برج خليفة) الاصطناعية في وسط مدينة دبي.



نافورة (حديقة الأسود) في (قصر الحمراء) بغرناطة



أوصاني زائد:

«احذروا يا أبنائي من التيارات المسمومة التي تأتيكم من الخارج، ولا تقربوها، واعملوا ما ترونه مفيداً من أجل تحقيق المزيد من النمو والازدهار والتقدم والنهضة للمواطنين والمقيمين».

الشيخ زايد بن سلطان آل نهيان -رحمه الله-

1. مسجد الشيخ زايد:



مسجد الشيخ زايد في أبوظبي

- صرح إسلامي بارز في دولة الإمارات العربية المتحدة، ويقع في مدينة أبوظبي، ويُعد من أكبر المساجد في العالم بمساحة تبلغ 412,22 مترًا مربعًا، دون البحيرات العاكسة حوله، ويتسع لما يزيد عن 7000 مصل في الداخل.
- ومن معالمه المميزة وجود أربعة مآذن في أركان الصحن الخارجي بارتفاع 107 أمتار للمئذنة الواحدة، وهي مكسوة بشكل كامل بالرخام الأبيض.

2. برواز دبي:



برواز دبي

- شهدت إمارة دبي انضمام معلم حضاري جديد إلى مجموعة المباني المميزة في الإمارة، "برواز دبي" الذي يربط الماضي بالحاضر، ويستعرض رؤى الحكومة لمستقبل الإمارة، وقد وصف البرواز بالتحفة المعمارية والهندسية التي تزين منطقة وحديقة (زعبيل) بهندستها الراقية، وشموخها كشموخ نخلة تمتد جذورها في أعماق أرض الإمارات الطيبة.



الأنشطة

الفهم والاستيعاب:



□ أفسّر استخدام العمارة العربية الإسلامية لمعالجات صديقة للبيئة.

□ أشرح آلية عمل نافورة الأسود.

مهارات التفكير:



□ أسجّل نتائج اهتمام دولة الإمارات العربية المتحدة بالعمارة.



الأنشطة

لمسة ابتكارية:



□ أبحثُ من خلال مصادر المعرفة عن ثلاثة مبانٍ تُمثِّلُ نقلةً نوعيّةً في العمرانِ تشهدها دولة الإمارات العربية المتحدة، مُصمِّمًا مبنًى معماريًا ذا طابع ابتكاريّ.



مَهَمَّاتُ الْأَدَاءِ

- ❑ أَصَمَّمُ مُجَسِّمًا بِالصُّورِ لِنَافُورَةٍ عِلْمِيَّةٍ وَجَمَالِيَّةٍ، يُمَكِّنُ تَوْظِيفُهَا لخدمَةِ المَجْتَمَعِ المَدْرَسِيِّ، مَعَ شَرْحٍ مُوجِزٍ عَنْهَا.
- ❑ أَصَمَّمُ مُدَوَّنَةً تَعْلِيمِيَّةً، وَأَتَتَّبِعُ مَرَاجِلَ تَطَوُّرِ العِمْرَانِ بِدَوْلَةِ الإِمَارَاتِ العَرَبِيَّةِ المَتَّحِدَةِ.

الدّرس 3: الإمارات (الابتكار وريادة الأعمال)

نَوَائِجُ التَّعْلِيمِ:	مفاهيم ومُصطلحات:
<ul style="list-style-type: none">* يتعرّف المفاهيم والمصطلحات الواردة في الدّرس.* يناقش مجالات الابتكار.* يوضّح العلاقة بين الابتكار وريادة الأعمال.* يحدّد مظاهر اهتمام دولة الإمارات العربيّة المتّحدة بالابتكار وريادة الأعمال.* يستنتج العوامل التي ساعدت على تحقيق النّمّو الاقتصاديّ.	<ul style="list-style-type: none">* الابتكار* ريادة الأعمال* شهر الابتكار* التّنافسيّة* مسرعات دُبي المستقبل
قيم ومواطنة:	الفكرة الرئيسيّة:
<ul style="list-style-type: none">* المستدامة* التّنمية* تعزيز التّنافسيّة	<p>أدخلت التّكنولوجيا مفاهيم جديدة على عناصر التّنمية بكامل أبعادها، وأصبح تعزيز ريادة الأعمال والابتكار مفتاحاً أساسيّاً لتحقيق النّمّو وتوفير الوظائف، وتوسيع آفاق الازدهار للمجتمع، ممّا دفع العالم لإعادة النّظر في سياساتها بغية التركيز على هذا العامل الحيويّ من عوامل الإنتاج.</p>

مَحَطَّط الدّرس

أولاً: مفهوم الابتكار وريادة الأعمال.

ثانياً: نماذج إماراتيّة في مجال الابتكار وريادة الأعمال.

ثالثاً: الابتكار وريادة الأعمال في خدمة دولة الإمارات.

أولاً: مفهوم الابتكار وريادة الأعمال



مفهوم الابتكار innovation:

الطرائق أو الأساليب الجديدة المختلفة، أو البعيدة عن التقليد التي تُستخدم في عمل أو تطوير الأشياء والأفكار، وهو عملية عقلية تُعبر عن التغيرات الكمية والجوهرية في التفكير، وفي الإنتاج أو المنتجات، وفي العمليات، أو في طرائق وأساليب الأداء، وفي التنظيمات والهياكل.



ازداد معرفة

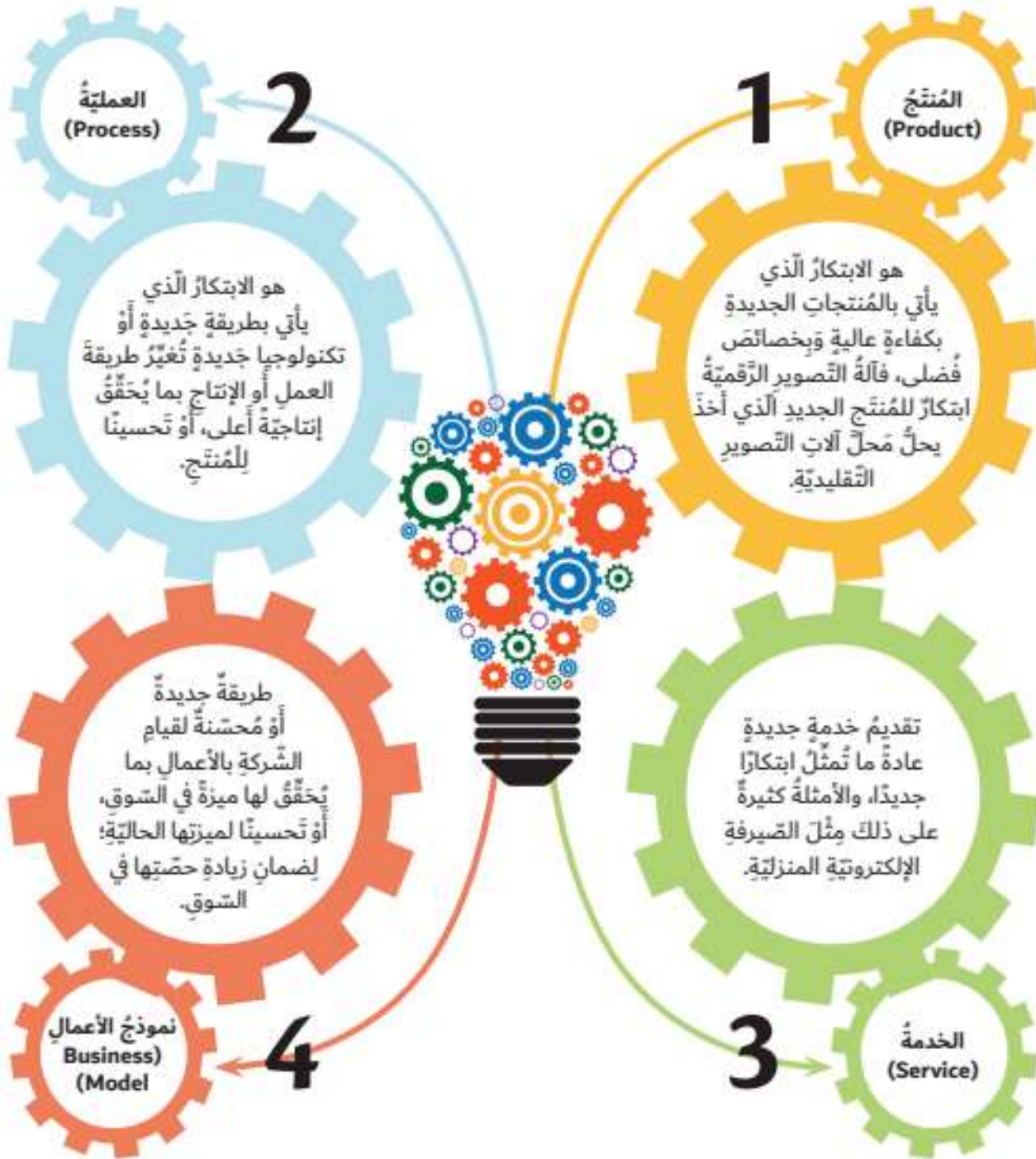
عام الابتكار
أعلن الشيخ خليفة بن زايد
آل نهيان -رحمه الله- أنَّ
عام 2015 هو عام للابتكار
في الدولة.

من أين يبدأ الابتكار؟



مفهوم ريادة الأعمال:

جملة الخصائص وأنواع السلوك المتعلقة باختيار الأعمال والتخطيط لها وتنظيمها وتحمل مخاطرها، والحاجة إلى الإبداع في إدارتها.





دور الابتكار في تحقيق ريادة الأعمال:

يرى بعضهم أنّ الابتكار يتمثل في: "التوصلي إلى حلّ مشكلة ما، أو إلى فكرة ما، ولهذا فإنّ الابتكار هو الجزء المرتبط بالفكرة الجديدة، أما الإبداع فهو الجزء الملموس المرتبط بالتنفيذ أو التحويل من الفكرة إلى المنتج". ومما سبق يمكن القول: إنّ الابتكار هو أساس الإبداع.



جهود دولة الإمارات في مجالات الابتكار واقتصاد المعرفة:

دشن صاحب السمو الشيخ محمد بن راشد آل مكتوم، نائب رئيس الدولة، رئيس مجلس الوزراء، حاكم دبي -رعاه الله- (الإستراتيجية الوطنية للابتكار)، والتي تهدف إلى جعل دولة الإمارات العربية المتحدة في مقدمة الدول الأكثر ابتكاراً في العالم، وذلك في القطاعات السبعة الآتية:



وتعمل (الإستراتيجية الوطنية للابتكار) من خلال أربعة مسارات متوازية هي:

♦ **إرساء بيئة مُحفزة للابتكار:** من خلال توفير بيئة مؤسسية وتشريعات مُحفزة وداعمة للابتكار، والتوسع في دعم حاضنات الابتكار، والتركيز على البحث والتطوير.

♦ **تطوير الابتكار الحكومي:** من خلال تحويله إلى عمل مؤسسي وتطوير منظومته المُتكاملة وإطلاق برامج تدريبية وتعليمية في مجال الابتكار على مستوى الدولة.

♦ **دفع القطاع الخاص نحو مزيد من الابتكار:** عبر تحفيز الشركات على إنشاء مراكز الابتكار والبحث العلمي، وتبني التكنولوجيات الجديدة، وتشجيع ودعم الشركات الوطنية لتنمية مُنتجات وخدمات مبتكرة، وتشجيع المؤسسات البحثية للتركيز على البحوث التطبيقية في القطاعات ذات الأولوية الوطنية.

♦ **بناء أفراد يمتلكون مهارات عالية في الابتكار:** وذلك من خلال بناء المواهب والقدرات الوطنية في مجال الابتكار، مع التركيز على العلوم والتكنولوجيا والهندسة والرياضيات، واستحداث المواد التعليمية الخاصة بالابتكار في المدارس والجامعات، وترسيخ ثقافة وطنية تُشجّع على الابتكار وريادة الأعمال.



حقيقة اقتصادية

اقتصاد المعرفة:

في إطار مُستهدفات رؤية دولة الإمارات العربية المتحدة ومئوية الامارات 2071م، اتجهت الدولة إلى التحول إلى اقتصاد المعرفة بجهود وخطوات إيجابية مُسترسدة بالزكائن الأساسية التي حددها البنك الدولي لاقتصاد المعرفة، وهي:

(الحافز الاقتصادي - النظام المؤسسي - التعليم - الابتكار - تكنولوجيا المعلومات - الاتصالات).



الأنشطة

الفهم والاستيعاب:



□ أحدد المقصود بالمفاهيم والمصطلحات الآتية:

1. الابتكار:

.....

2. ريادة الأعمال:

.....

مهارات التفكير:



□ أرسم مخططاً ذهنيًا لمجالات الابتكار.



الأنشطة

لمسة ابتكارية:



□ بالتعاون مع زملاء الصف ومعلم المادة، نعدّ معرضاً يشتمل على ابتكارات مدرسية، ونربطه برؤية دولة الإمارات العربية المتحدة ومئوية الإمارات 2071م.

ثانيًا: نماذج إماراتية في مجال الابتكار وريادة الأعمال

من فكر قيادتنا



أَكَّدَتْ سُمُو الشَّيْخَةِ
فَاطِمَةُ بِنْتُ مُبَارَكٍ (أُمُّ
الإمارات) -حَفَظَهَا اللَّهُ-
رئيسة الاتحاد النسائي
العالم، الرئيس الأعلى
لمؤسسة التنمية الأسرية،
رئيسة المجلس الأعلى
للأمومة والطفولة أن
مشروع الأسر الوطنية
المنتجة في الدولة يهدف
إلى تشجيع وتأهيل المرأة
الإماراتية على الإنتاج
والابتكار والمساهمة بجهود
مخلص في تقديم صورة
مشرقة عن قدراتها، وهو
ما يوطد علاقتها بقيمة
العمل والقطاع.

يُعتَبَرُ الابتكارُ عُنْصَرًا مِنَ المَحَاوِرِ الوَطَنِيَّةِ لرؤية الإمارات ومئوية الامارات 2071م، والذي يندرج تحت عنوان "مُتَّحِدُونَ في المَعْرِفَةِ"، ويهدف إلى تحقيق اقتصادٍ معرفيٍّ وَمُتَنَوِّعٍ وَمَرِنٍ، تقوِّدُهُ كفاءاتٌ إماراتيةٌ ماهرةٌ، وتُعزِّزُهُ أَفْضَلُ الخبرات بما يضمنُ ازدهارَ البعيدِ المَدَى لدولة الإمارات العربية المتحدة وسُعيها.

الهدف من تشجيع الابتكار

تهدف سياسات الابتكار في دولة الإمارات العربية المتحدة إلى تحقيق الآتي:

2 تحفيز النشاط الاقتصادي
للدولة بعيدًا عن الاعتماد
على النفط.

1 تعزيز وسيلة مستدامة
للاستثمار في الطاقات
البشرية الإماراتية.

4 تحويل مفهوم الابتكار إلى
عمل وثقافة مؤسسية
فعالة ودائمة في حكومة دولة
الإمارات العربية المتحدة.

3 تعزيز القدرات التنافسية
العالمية لدولة الإمارات
العربية المتحدة.

قطاعات وابتكارات:

القطاع الوطني	الابتكار
الفضاء	انطلاق أول محاولة عربية لإرسال مسبار فضائي إلى الجار الأقرب إلينا ضمن مجموعتنا الشمسية، وهو المريخ.
الطاقة المتجددة	أسهمت جائزة زايد لطاقة المستقبل - منذ إطلاقها- في تحسين حياة أكثر من 307 ملايين شخص حول العالم.
النقل	توظيف أنظمة النقل الذكية لخدمة المجتمع.



مفاهيم ومصطلحات

التنافسية

هي سعي الدولة إلى
الاستغلال الأمثل لمواردها
كافة من أجل تحقيق
الرفاهية لشعبها (التنمية
المستدامة)، وذلك
باتباع أفضل الأساليب
والممارسات.



قيم إنسانية

«أطباء الإمارات»
أطلق أطباء الإمارات
«مدينة زايد الإنسانية»
الافتراضية، وهي
أول مدينة إنسانية
افتراضية، وذلك في
بادرة غير مسبوقة على
مستوى العالم، وستقدم
حلولاً واقعية لمشاكل
مجتمعية، وستساهم
بشكل فعال في جهود
الإغاثة الإنسانية العالمية
باستخدام مدينة افتراضية
متحركة توفر بيئة مبتكرة
وتقنيات متقدمة وفق
أفضل المعايير العالمية.



إبداعات عالمية

وجهة صاحب السمو الشيخ
محمد بن راشد آل مكتوم
نائب رئيس الدولة، رئيس
مجلس الوزراء -رعاه الله-
بتأسيس جامعة دبي للابتكار
والتصميم كأول صرح
تعليمي لإعداد وتدريب
رواد الابتكار المبدعين
ومتخصصي صناعة التصميم
في المنطقة، وذلك وفق أرقى
المقاييس التعليمية الدولية
المُعتمدة.



1. مبادرة «سفراء الابتكار»:

أطلقت وزارة التربية والتعليم مبادرة «سفراء الابتكار» للمرة الأولى في إطار خطتها لدعم ورعاية المبتكرين وتطوير قدراتهم وإكسابهم مهارات القرن الـ21، وذلك للاطلاع على أفضل الممارسات في مجال الابتكار، والتحق بالمبادرة 160 طالباً وطالبة.

2. تطوير المناهج:

تم إضافة كل من كتاب التصميم الإبداعي والابتكار وكتاب إدارة الأعمال لصفوف الحلقة الثالثة لتدريسهما للطلبة.

أفراد مبتكرون:

1. النابغة الإماراتي «أديب البلوشي» وشقيقته النابغة «دانة البلوشي»:

تم تكريمهما من قبل جامعة (مانشستر) العريقة في بريطانيا لإنجازتهما العلمية في مجالي العلوم الطبية وعلوم الفضاء. يُذكر أن (أديب البلوشي) قدم بحثاً علمياً منفرداً، مستخدماً مادة (الغرافين) في أحدث اختراعاته الطبية الإنسانية، وهو جهاز خاص بمضلي المساجد من كبار السن، وأصحاب الحالات الطبية الخاصة. أما شقيقته الصغرى (دانة) فكان بحثها متعلقاً باستخدام مادة (الغرافين) في بعض أجزاء بدلة رواد الفضاء.

ويعدان أول وأصغر طفلين يناقشان بحثاً علمياً بمشروع متكامل مع المعهد الوطني (للغرافين) في جامعة (مانشستر)، والذي أذهل إدارة المعهد لثراء البحث المنطقي والعلمي.





من التراث



اختراع

في زمن مضى لم يكن هناك مكثف لتبريد الجو، فقد كان الناس جميعهم يعتمدون على (المهففة) التي كانت تُستخدم في فصل الصيف «القيظ» لتحريك الهواء، ومقاومة حرارة الجو، وشكلها شبه دائري عادةً يميل إلى المستطيل.



2. المُخترعة الإماراتية (فاطمة الكعبي):

أصغر مخترعة في الإمارات قدّمت ابتكارات وطنية وبيئية وخدمية، وتمّ تكريمها بميدالية أوائل الإمارات كأصغر مخترعة في دورة 2015، وضمّن 44 شخصيّة وطنية صُنّفوا من أوائل الإمارات لإنجازاتهم ومبادراتهم الهامة، وتعتبر مرحلة مهمة في حياتها، وقد قدّمت أول اختراعاتها منذ أن كان عمرها 7 أعوام، وتطمح أن تكون في يوم ما وزيرة للابتكار في دولة الإمارات، وأن تساهم في تطوير جيل من المبتكرين والمخترعين لخدمة الوطن.

برامج إماراتية تدعم الابتكار:

1. صندوق خليفة:

يهدف الصندوق إلى خلق جيل من رواد الأعمال المواطنين، وغرس وإثراء ثقافة الاستثمار في أوساط المواطنين، إضافة إلى دعم وبلورة المشاريع الصغيرة والمتوسطة في الدولة.

2. مؤسسة محمد بن راشد لتطوير ريادة الأعمال:

يهدف برنامج تطوير ريادة الأعمال في مؤسسة محمد بن راشد إلى تطوير قادة المستقبل، وإنشاء مجتمع قائم على المعرفة من خلال تعزيز تميز الأعمال، وتمكين رواد الأعمال العرب من الإبداع، وتسهيل توفير فرص العمل في المنطقة.

3. مؤسسة الشارقة لدعم المشاريع الريادية:

تمّ إنشاء مؤسسة الشارقة لدعم المشاريع الريادية بغرض دعم ومساندة المشاريع الصغيرة والمتوسطة بإمارة الشارقة من خلال تقديم الدعم المباشر وتهيئة المناخ الملائم لإنشاء وتطوير هذه المشاريع وتوفير فرص التمويل المناسبة وفقاً لنظم وقواعد التمويل الإسلامي.



حديث الإمارات:

كرم صاحب السمو الشيخ محمد بن زايد آل نهيان، رئيس الدولة -حفظه الله- الطالبة الإماراتية (علياء أحمد المنصوري) ذات الـ 14 عاماً؛ لفوزها بجائزة «جينات الفضاء» العالمية التي تظمّن وكالة الإمارات للفضاء) ومجلة «ذا ناشيونال» وشركة «بوينغ».



الأنشطة

الفهم والاستيعاب:



□ أوضّح أربعة من إنجازات دولة الإمارات العربية المتحدة في مجال الابتكار.

التطبيقات:



□ أصمّم مخططاً ذهنيّاً للمؤسسات البحثية والمعاهد التقنية التي تُعزّز الإبداع والابتكار.



الأنشطة

لمسة ابتكارية:



□ في ضوء توجهات دولة الإمارات العربية المتحدة الرائدة في مجال الطاقة النظيفة أبحث في مصادر المعرفة المختلفة عن مدينة (مصدر)، وأعد عرضاً تقديمياً عنها، وأعرضه على زملائي في الصف بإشراف معلّمي.



علّمني زايد:

أن أبتكر من أجل الإمارات، وأن أصوغ الأعمال بطريقة تُسعد الإنسان، سواءً أكان ذلك بالنظر أم بالممارسة.

ثالثاً: الابتكار وريادة الأعمال في خدمة دولة الإمارات

تعتبر دولة الإمارات العربية المتحدة الوحيدة عربياً التي تسعى لتحقيق اقتصاد معرفيٍّ مُستندٍ إلى الإبداع والابتكار، ولهذا السبب تسعى وبشكلٍ حثيثٍ ومُستمرٍّ إلى تعزيز قدراتها في مجال التنمية المُستدامة المدعومة بالإبداع والابتكار، وترسيخ أسس البيئة المثلى لتخريج أجيال جديدة من المواهب اللازمة لرفد سوق العمل باحتياجاته المتزايدة من العقول القادرة على الإبداع، ومواجهة التطلّعات الطموحة لمُستقبل التنمية الاقتصادية في الدولة.

وتتضمّن أبرز إنجازات دولة الإمارات في مجال الابتكار:

- ♦ تطوير الأنظمة التعليمية، وتعزيز استخدامات الحاسوب والأجهزة الذكية في المدارس.
- ♦ افتتاح مزيد من مؤسسات التعليم العالي الإلكترونية في الدولة.
- ♦ تأسيس العديد من المؤسسات البحثية والمعاهد التقنية لتعزيز الإبداع والابتكار، مثل:



مجمع دبي للعلوم

1. مدينة مصدر في أبوظبي.
2. مجمع دبي للعلوم.
3. مجمع محمد بن راشد آل مكتوم للطاقة الشمسية.
4. مجمع محمد بن راشد للعلماء.

برنامج مُسرّعات دبي المُستقبل:

أطلق سمو الشيخ حمدان بن محمد بن راشد آل مكتوم، وليّ عهد دبي، رئيس المجلس التنفيذي، رئيس مجلس أمناء مؤسسة دبي للمستقبل في شهر يوليو 2016م مبادرة "مُسرّعات دبي المُستقبل"، بهدف خلق منصة عالمية متكاملة لصناعة مُستقبل القطاعات الإستراتيجية، وخلق قيمة اقتصادية قائمة على احتضان وتسريع الأعمال، والحلول التكنولوجية المُستقبلية، وجذب أفضل عقول العالم لتجربة وتطبيق ابتكاراتها على مستوى مدينة دبي.



نافذة المعرفة

تدشين «مركز زايد للابتكار»، الأول في المنطقة للذكاء الاصطناعي، وهدفه مواكبة توجّهات دولة الإمارات العربية المتحدة في القطاعات الحكومية والخاصة جميعها.

ويعبّر مُصطلح مُسرّعات الأعمال عن المؤسسات والبرامج التي تهدف إلى دعم رواد الأعمال والمُبتكرين في تحويل أفكارهم ومشاريعهم الناشئة إلى شركات ذات قيمة تجارية، والإسهام في نمو أعمال هذه الشركات من خلال تقديم حزمة من الخدمات مثل مساحات العمل، ومختبرات الابتكار، والنمذجة، إضافة إلى الربط مع الشركاء أصحاب العلاقة، والمُستثمرين المُحتملين.

مبادرات محمد بن راشد العالمية:

ما حقّقته إلى اليوم:

3
آلاف شركة
توظف أكثر من 160 ألف
شخص، تم دعمها.

23
ألفاً
من رواد الأعمال الشباب تم
دعمهم.

مليار
درهم
استثمارات لخلق بيئة متكاملة
للمبدعين والمبتكرين.

155
جهة حكومية
من مختلف دول العالم تم
تدريب قياداتها.



شهر الإمارات للابتكار 2020:

تحت رعاية صاحب السمو الشيخ محمد بن راشد آل مكتوم، نائب رئيس الدولة، رئيس مجلس الوزراء حاكم دبي، رعاه الله، انطلقت فعاليات الدورة الرابعة من «شهر الإمارات للابتكار 2020» تحت شعار «لنستعد للخمسين»، وذلك في الفترة من 1 إلى 29 فبراير/شباط 2020، في وقت حافظت دولة الإمارات العربية المتحدة على صدارتها في المركز الأول عربياً، وحلت في المركز 36 عالمياً في «مؤشر الابتكار العالمي لعام 2019».

وشهد شهر الإمارات للابتكار 2020، إبداعات 120 جهة حكومية وخاصة، و1000 فعالية، عبر سبع محطات، في سبع إمارات، فضلاً عن إطلاق أكبر تحدٍّ وطني تحت شعار «تحدي الخمسين».

عُقد «شهر الإمارات للابتكار» لأول مرة لمدة شهر كامل في شهر فبراير 2018م، ضمن مبادرات عام زايد، واشتمل على العديد من المبادرات الخاصة التي تمثل مصدر إلهام للشباب والأجيال القادمة، ومن أهمها:



ابتكارات:

انطلاق المهرجان الوطني للعلوم والتكنولوجيا والابتكار:

أعلنت وزارة التربية والتعليم عن إطلاق المهرجان الوطني للعلوم والتكنولوجيا والابتكار في نسخته الرابعة في (دبي فستيفال آرينا) خلال الفترة 4 فبراير وحتى 8 فبراير 2020م، برعاية كريمة من صاحب السمو الشيخ محمد بن زايد آل نهيان رئيس الدولة -حفظه الله- وذلك تزامناً مع فعاليات (شهر الإمارات للابتكار).





ومضة إماراتية

مدينة (مصدر) التي تعمل
كمنطقة اقتصادية خاصة
مع التركيز على التقنيات
النظيفة والطاقة المتجددة
ستكون مقراً للعديد
من المشاريع التجارية
والصناعية العاملة في
مجال تصنيع منتجات
صديقة للبيئة، كما تُتيح
للشركات فرصة الاستفادة
من إمكانيات اختبار التقنيات
النظيفة وعرضها وتطويرها
وتسويقها تجارياً.

♦ مبادرة المُفكّر المُبدع.

♦ مبادرة المُفكّر المُلهِم.

♦ مبادرة المُبتكر الرّائد.

♦ مبادرة صانع التغيير.

ويهدف شهر الإمارات للابتكار إلى:

1. تمكين المُبتكرين والموظفين من الحكومة والجهات والمُشاركين من فئات المجتمع جميعها من الاطلاع على الفعاليات، وزيارة ما تُقدّمه الجهات المُشاركة.
2. الاحتفاء بالابتكار والمُبتكرين وتعزيز ثقافة الابتكار في المجتمع مما رسخ مكانته باعتباره الأكبر من نوعه، والأكثر جذباً لفئات المجتمع على اختلافها؛ لتشارك في رسم مُستقبل الإمارات، ما يجعل منه ركيزة أساسية في عمل الحكومة لتنفيذ الإستراتيجية الوطنية للابتكار.

«مبادرة بوابة العقول»:

مبادرة تم إطلاقها خلال شهر الإمارات للابتكار 2019م، بالتعاون مع جمارك دبي، وتستهدف المُفكرين والمُبدعين والمُبتكرين والمُخترعين والموهوبين؛ تحقيقاً لأهداف صاحب السمو الشيخ محمد بن راشد آل مكتوم، نائب رئيس الدولة، رئيس مجلس الوزراء، حاكم دبي -رعاه الله- في تبني نظام (الابتكار المفتوح) ضمن بوابة إلكترونية ذكية واحدة.





الأنشطة

الفهم والاستيعاب:



□ أكمل الجدول الآتي:

مبادرات شهر الابتكار	أهدافه	يُطلق على شهر فبراير اسم
		شهر الابتكار

□ أوضح أبرز أهداف مؤسسة الشيخ محمد بن راشد لتطوير ريادة الأعمال.

مهارات التفكير:



□ أتيّن أبرز نتائج مبادرات وزارة التربية والتعليم في مجال الابتكار.



الأنشطة

لمسة ابتكارية:



□ أبحث في الشبكة العنكبوتية ومواقع التواصل الإلكترونية، وأصمم جدولاً عن أهم القطاعات الوطنية المعنية بالابتكار ونماذجها في دولة الإمارات العربية المتحدة.



مَهَمَّاتُ الْأَدَاءِ

- أَتَخَيَّلُ ابْتِكَارًا سَاقِوْمُ بِهِ، وَأَوْضَحُهُ بِالرَّسْمِ، مُبَيِّنًا أَهْمِيَّتَهُ وَدَوَاعِي اسْتِخْدَامَاتِهِ.
- أَعْرِضُ بَعْضَ خَامَاتِ الْبَيْئَةِ، وَأَقْتَرِحُ بَعْضَ الْإِضَافَاتِ الْمُمْكِنَةِ؛ لِتَحْسِينِ الْمُنْتَجِ.

قاموس المصطلحات

المصطلح / المفهوم	التعريف
1 النّباتات المُعمّرة	هي النّباتات التي تنمو طوال العام دون تدخل الإنسان، ومنها ما يعيش لسنوات عديدة، وتحمل درجات الحرارة والجفاف الشديد، كما تحمل الملوحة العالية، ولا تستهلك الكثير من المياه، وتحمل ثقلات الجو.
2 التّصحّر	تحوّل الأراضي الزراعيّة إلى أراض صحراويّة بفعل الجفاف وزحف العمران.
3 الطّبّ الشّعبيّ	خلاصة مجموعة من التجارب الشعبيّة المتوارثة حول طرائق العلاج والشفاء، وهو في تكوينه يرتبط ببيئة دولة الإمارات العربيّة المتّحدة، وما تُنبث الأرض من نباتات وأعشاب، إضافة إلى ما يتبع ذلك من المعتقدات والطرائق الشعبيّة في العلاج، وعلاقة الإنسان بالبيئة والتعامل معها وتسخيرها لمصلحته وحياته.
4 الاقتصاد المعرفيّ	فرع من فروع علم الاقتصاد الذي يعتمد نموه على اكتساب المعرفة وتوليدها ونشرها واستثمارها بفاعليّة لتحقيق تنمية مستدامة.
5 الأقاليم المناخيّة	مساحة من الأرض ذات خصائص مناخيّة متشابهة ومتميّزة عن غيرها.
6 الآبار الارتوازيّة	هي آبار تقوم برفع المياه الجوفيّة إلى السطح دون استخدام مضخّة بتوافر مقدار مناسب من الضغط. ويُطلق هذا المصطلح كذلك على آبار المياه الباعية العميقة.
7 الجولات الميدانيّة	هي عبارة عن زيارات دوريّة هدفها جمع المعلومات والوقوف على الحقائق، واتخاذ إجراءات عمليّة بشأنها.
8 الخطّة الخمسيّة	هي مجموعة من الإجراءات محدّدة بمدة خمس سنوات، تهدف إلى تنفيذ مجموعة من الأنشطة، لتحسين البنى التحتيّة، وتنظيم الأعمال التربويّة والثقافيّة لتطوير البلاد.
9 المناخ القاريّ	هو مناخ الأقاليم الواقعة داخل اليابسة بعيداً عن تأثير البحر، فيتسّع فيها مدى الحرارة اليوميّ والفصليّ.

المصطلح / المفهوم	التعريف
10 الحضارة	هي كلُّ جهدٍ يقومُ به الإنسانُ لتحسينِ ظروفِ حياته، سواءً أكانَ الجهدُ ماديًّا أم معنويًّا.
11 النافورة	دَفْقٌ مِنَ الْمَاءِ نَاتِجٌ عَنِ الضَّغِطِ عَنِ ثِقَابِ صَيِّفَةٍ فِي حَوْضٍ، فَتَرْتَفِعُ إِلَى مَسْتَوًى مُعَيَّنٍ أَوَّلًا ثُمَّ تَهْبِطُ، وَيَحْصُلُ الارتفاعُ طَبِيعِيًّا أَوْ اصطناعيًّا.
12 الابتكار	الظرائقُ أو الأساليبُ الجديدةُ المُختلفةُ، أو البعيدةُ عَنِ التَّقْلِيدِ الَّتِي تُسْتَخْدَمُ فِي عَمَلٍ أَوْ تَطْوِيرِ الْأَشْيَاءِ وَالْأَفْكَارِ، وَهُوَ عَمَلِيَّةٌ عَقْلِيَّةٌ تُعَبِّرُ عَنِ التَّغْيِيرَاتِ الْكَمِّيَّةِ وَالْجَوْهَرِيَّةِ فِي التَّفْكِيرِ، وَفِي الْإِنْتاجِ أَوْ الْمُنْتَجَاتِ، وَفِي الْعَمَلِيَّاتِ، أَوْ فِي طَرائِقِ وَأَسَالِيِبِ الْأَدَاءِ، وَفِي التَّنْظِيمَاتِ وَالْهَيَاكِلِ.
13 ريادة الأعمال	جُمْلَةُ الْخَصَائِصِ وَأَنْوَاعِ السَّلُوكِ الْمُتَعَلِّقَةِ بِاخْتِيَارِ الْأَعْمَالِ وَالتَّخْطِيطِ لَهَا وَتَنْظِيمِهَا وَتَحْمُلِ مَخاطِرِهَا، وَالْحَاجَةُ إِلَى الْإِبْدَاعِ فِي إِدَارَتِهَا.

دلائل رموز الغلاف

لون الحلقة الثانية



مركز اتصال وزارة التربية والتعليم
اقتراح - استفسار - شكوى



80051115



04-2176855



www.moe.gov.ae



ccc.moe@moe.gov.ae