



الإمارات العربية المتحدة
وزارة التربية والتعليم



عام زايد
YEAR OF ZAYED

دليل
المعلم

الدراسات الاجتماعية والتربية الوطنية

لفصل الدراسي الثاني



9
لصف التاسع



2018 لطبعة الأولى



1439 - 1440 هـ 2018 - 2019 م

حقوق النشر ولطبع ونسخ وتوزيع محفوظة لوزارة التربية والتعليم بدولة الإمارات العربية المتحدة - قطاع المناهج والتقييم ©

الفهرس



لوحة الأولى: القامح البشري للوطن العربي

- 1 سكان الوطن العربي 9
- 2 قضايا سكانية معاصرة 17

الوحدة الثانية: تاريخ لوطن العربي الحديث والمعاصر

- 1 خليجنا عربي 24
- 2 التاريخ فكر يحدث 34

الوحدة الثالثة: الإمارات: اقتصاد معرفي ومنازة ثقافية

- 1 الإمارات والاقتصاد لمعرفي الإمارات والاقتصاد المعرفي 46
- 2 قبة النور 54

الوحدة الرابعة: زايد هوية ومواقف مشهودة

- 1 زايد والمرأة الإماراتية 66
- 2 لمسؤولية 76

أنشطة مصاحبة للدرس (كتاب الطلب ص 18).

ثانيًا: تركيب السّكان وتوزيعهم:

التركيب السّكانيّ، ويُقصدُ به الخصائص السّكّانيّة التي يمكن قياسها، مثل: العمر والنوع (الجنس) والحالة الاجتماعيّة وحجم الأسرة وتركيبها، والتركيب العُمريّ والنوعيّ للسّكان، والتعليم وغيرها.

تختلف أعمار السّكان في الوطن العربيّ.

اقرأ الجدول الآتي، ثمّ أجب:

العام	النسبة المئوية للسكان وفق التركيب العُمري %		
	أقل من 15 سنة	15-65	فوق 65
2014	33.3	62.4	4.3
2006	24.6	61.6	3.8

مفاهيم ومصطلحات
التركيب العُمريّ للسّكان:
توزيع السّكان وفق فئات الأعمار المختلفة.
التركيب النوعيّ للسّكان:
نسبة عدد الذّكور إلى نسبة عدد الإناث، ويعبّر عنه أحيانًا بنسبة النوع، وتُعني هذه النسبة عدد الذّكور لكلّ مئة من الإناث.

• أَسْتَنْتِجُ ثَلَاثَ حَقَائِقَ حَوْلَ التَّرَكِيبِ العُمَرِيِّ للسّكَّانِ فِي الوَطَنِ العَرَبِيِّ.

(ترك الإجابة لمتعلم وبمتابعة لمعلم).

• أُمَثِّلُ - بِطَرِيقَةِ الأَعْمَدَةِ البَيَانِيَّةِ - النِّسْبَةَ المِئْوِيَّةَ للتَّرَكِيبِ العُمَرِيِّ لسكَّانِ الوَطَنِ العَرَبِيِّ عَامَ 2014م.

(ترك الإجابة لمتعلم وبمتابعة لمعلم).



لتطبيقات (كتاب الطلب ص 22).

أولاً: الفهم والاستيعاب:

أوضحُ لمقصودَ بالمفاهيم والمصطلحات الآتية:

• الزيادة الطبيعية:

تعني لفرق بين معدل المواليد ومعدل الوفيات.

• التركيب السكاني:

هي الخصائص السكانية التي يمكن قياسها مثل: العمر والنوع (الجنس) والحالة الاجتماعية وحجم الأسرة وتركيبها وتركيب العمري والنوعي للسكان والتعليم وغيرها.

• النمو غير الطبيعي:

هي الزيادة الناجمة عن هجرة لسكان من دولة إلى أخرى.

أفسرُ كلاً مما يلي:

• ارتفاع معدل المواليد في الوطن العربي.

بسبب: العامل الديني والعادات والتقاليد الاجتماعية السائدة في الوطن العربي حيث توجد فئات كثيرة من سكان الدول العربية ترى أن الأسرة كبيرة العدد لها اعتبارات اجتماعية مرموقة.

• الهجرة من الريف إلى المدن العربية.

قلة فرص العمل في الريف العربي وانتشار ظاهرة البطالة الناجمة عن سيادة النشاط الزراعي. توافر فرص العمل ومجالاته المتنوعة في المناطق الحضرية العربية حيث تتركز لمؤسسات الصناعية وخدمية التباين الواضح بين المناطق الريفية والحضرية حيث يلاحظ تخلف الخدمات في الريف العربي وتطورها في المناطق الحضرية العربية.

• اختلاف الكثافة السكانية العامة من دولة عربية لأخرى.

اختلاف المساحة من دولة لأخرى واختلاف عدد سكان لدولة مقارنة بلدول الأخرى.

• ارتفاع كثافة السكان في مناطق سهول الأنهار.

توافر المياه والتربة الخصبة وقيام الزراعة والأنشطة الاقتصادية وتوافر المواصلات.

• تعدد دول شبه الجزيرة العربية أسرع الدول العربية من حيث ارتفاع معدلات النمو السكاني.

بسبب تحسن المستوى الصحي وارتفاع المستوى المعيشي وانتشار التعليم ووسائل الاتصال والتقدم لتكنولوجيا.

لتطبيقات (كتب الطلب ص 23، 24).

ثانيًا: مهارات التفكير:

أعطي مثالين اثنين من دول لوطن العربي لكل مما يأتي:

- مناطق ساحلية مزدحمة بالسكان:
- سهول لبحر المتوسط، السهول لمطلة على الخليج العربي سهول لمطلة على المحيط الأطلنطي.
- دول عربية ترتفع فيها نسبة فئة صغار السن:
- لصومال - اليمن.
- دول تنخفض فيها الكثافة العامة للسكان:
- موريتانيا - وليبيا.

أوضح العلاقة بين كل من:

- التضاريس ولدحم السكان.
- مهارة للمتعلم.
- لحرفة ولدحم السكان.
- مهارة للمتعلم.



أصنف العوامل الآتية وفق لجدول التالي:

(• لحرفة • التضاريس • التربة • المواصلات • المناخ • الحروب).

العوامل الطبيعية	العوامل البشرية
التضاريس	لحرفة
التربة	المواصلات
المناخ	لحروب

لتطبيقات (كتاب الطلب ص 24، 25).

تابع / ثانيًا: مهارات التفكير:

أحدُ على خريطة الوطن العربي الصّماء الآتي، مع كتابة المُسمّيات.

- دولة عربية يرتفع فيها معدل النمو السكاني.
- دولة عربية تنخفض فيها الكثافة العامة للسكان.
- منطقة ترتفع فيها كثافة السكان.



خريطة الوطن العربي الصّماء

(مهارقلمتعلّم وبمتابعة لمعلم).

ثالثًا: الابتكار:

أخسبُ لآتي:

- الكثافة العامة لسكان دولة الإمارات العربية المتحدة.

$$\text{عدد سكان دولة الإمارات العربية المتحدة (9100000)} = \frac{\text{المساحة الكلية للدولة (83600)}}{\text{نسمة/كم}^2} (108.8)$$

أستخدِمُ مهاراتي الإبداعية في تقديم حلول مناسبة للقضية العربية الآتية:

(التقليلُ من تأثير العوامل الطبيعية في حياة السّكن، واختلاف توزيعهم من منطقة لأخرى).

(مهارقلمتعلّم وبمتابعة لمعلم).

لتطبيقات (كتاب الطلب ص 32).

أولاً: الفهم والاستيعاب:

أوضح لمقصود بالمفاهيم والمصطلحات الآتية:

• الدخل السكاني.

عدد الأفراد في الكيلومتر لمربع الواحد.

• الأحياء العشوائية.

مبنى فقيرة من الخشب أو الصفيح أو الطين، تفتقر إلى معايير لصحة والأمن العالمية.

أفسر كلاً مما يلي:

• تزايد مشكلة الدخل السكاني في مدن دول الوطن العربي.

• ارتفاع معدلات نمو سكاني.

• سوء توزيع السكان.

• زيادة عدد المهاجرين.

• تركيز لخدمات في لمدن الرئيسة.

• تزايد مشكلة البطالة في الوطن العربي من الناحية الاجتماعية - لتركيب لعمري للسكان.

• تزايد نسب الجرائم ولسرقة.

• تأخر سن الزواج لدى الشبل والفتيات.



ثانياً: مهارت التفكير:

أعطي مثالين من دول الوطن العربي لكل مما يأتي:

• مدن تعاني من مشكلة الدخل السكاني: القاهرة بيروت.

• مدن تعاني من ارتفاع نسبة البطالة: العراق اليمن.

أصمم مجلة مصورة لإحدى القرى التي تمّ تنميتها في دولة الإمارات العربية المتحدة مراعيًا البيانات الآتية:

• اسم القرية • لموقع لجغرافي • جوانب التطوير

(ترك لاختيار الطلب، مع مراعاة توفر جميع البيانات لمطلوبة).

لتطبيقات (كتاب الطلب ص 33).

ثالثاً: الابتكار:

أصمّم مع زملائي خطة تسهم في تنمية إحدى قرى دولتي للمساهمة في حلّ مشكلة
الاردحام السكاني.

اسم القرية	موقعها لجغرافي
الخدمت غير لمتوقّرة	
مقترحات التطوير	
النتائج لمتوقّعة	

(ترك الإجابة لمتعلم وبمتابعة لمعلم).

أنشطة مصاحبة للدرس (كتاب الطلب ص 39).

ثانيًا: عروبة الخليج .. (حقٌ مثبتٌ):

إن إطلاق الأسماء على المُسمَّيات يتغيَّر مع الزَّمن لسببٍ أو لآخر؛ فقد تعدَّلت الأسماء التي أُطلقت على الخليج العربيَّ عبْرَ لعصورٍ التاريخيَّة، فسُمِّيَ بأسماءٍ متعدِّدة وأطلق لعُثمانيَّون على الخليج العربيَّ اسمَ (خليج البصرة) وأسماءُ سكاُن الإحساء (خليجَ القطيف) والتَّسميتان لمدنٍ عربيَّة على ضفليّ الخليج العربيَّ فعروبةُ الخليج حقيقةٌ تدعُّمها وثائقٌ وحقائقٌ تؤكِّدُ بروزَ قوَى عربيَّة استطاعت إنشاءَ الإمارات والمدن لمزدهرة في الخليج العربيَّ.

وقد استقرَّ العربُ في جميع المناطق السَّاحليَّة للخليج العربيَّ وعلى ضفَّتيه وجزيره وأدَّوا دورًا مهمًّا في دعم الاستقرار والأمن في لمنطقة، وتصدَّوا لأطماع القوَى الاستعماريَّة ونشطت على أيديهم التجارة، ولزدهت حركة الملاحة فكانوا وما زالوا روادَ حضارةٍ عظيمةٍ قدَّمت للإنسانيَّة العديد من الإنجازات في شتَّى المجالات.

• أوضحُ دورَ عربِ الخليج في دعمِ الاستقرارِ والأمنِ في منطقة الخليج العربيَّ.

انشاء الإمارات والمدن لمزدهرة - لتصدي لأطماع القوَى الاستعمارية - نشطت على أيديهم التجارة - ازدهرت حركة الملاحة.

أزبط مع العلوم
الخليج: مُسطَّحٌ مائيٌّ كبيرٌ محاطٌ باليابسة من ثلاث جهات، وأغلبُ الخلجان تكوَّنت أو توسَّعت نتيجة لارتفاع مُستوى سطح البحر عند نهاية العصر الجليدي. وبعض هذه الخلجان - كخليج كاليفورنيا، والخليج العربي - تكوَّنت نتيجة لعمليَّات التصدُّع الهابط للقشرة الأرضيَّة، ممَّا يؤدِّي إلى انخفاض أجزاء من الخطِّ السَّاحليِّ إلى ما تحت مُستوى سطح البحر، ويتَّصلُ الخليج عادةً بالبحر عن طريق ممرٍّ مائيٍّ أو مضيق، وقد تكونُ خصائص مياه الخليج، ونسبة الترسبات فيه مختلفة عن البحر.



أنشطة مصاحبة للدرس (كتاب الطلب ص 40).

ثالثاً: عروبة الخليج عبر لعصور التاريخية:

لعروبة طابع الخليج العربي منذ أقدم عصور التاريخ حتى اليوم، فالخليج عربيٌّ بشهادتِ غربيّة مُتصفية وفي حقب تاريخيّة مختلفة منذ الإغريق والرومان مروراً بالقوى الأوروبيّة التي مرّت بلمنطقة وحتى يومنا هذا سيقى عربياً وأدلة عروبيته نابعة من المكن، ومن العنصر البشري العربي الأصيل الذي أقام الحضارات القديمة في هذه لمنطقة من العالم، وهناك العديد من الشواهد والثوابت التي تؤكد للعالم عروبة الخليج العربي ومنها:

- سكن العرب منذ أقدم العصور على ساحلي الخليج العربي وكانت لهم إمارات مستقلة على ساحليه الشرقي والغربي ومستقلة كذلك عن حكمة فارس في العصر الإسلامي ومازالت العناصر العربيّة إلى اليوم تسكن الساحل الشرقي للخليج العربي.
- أكد عدد من الباحثين المتصفين عروبة الخليج، وأطلقوا عليه اسم "الخليج العربي"، ويأتي في مقدمتهم الرحالة الدنماركي (كارستن نيبور) والكاتب لفرنسي (جك جك بيربي) والمؤرخ البريطاني (رودريك أوين) في كتابه (The golden Bubble).

أخّل، وأجيب:

ذكر الرحالة الدنماركي (كارستن نيبور) (G.niebuhr) وهو عالم ورحالة زار الخليج العربي والدول المجاورة له خلال القرن الثامن عشر، أن هناك قبائل عربيّة تسكن السهل الساحلي الشرقي، وأن هؤلاء العرب يكوّنون مستعمرات أو إمارات على الساحل الإيراني، وأنهم استقروا على هذا الساحل قبل الفتح الإسلامي، ويذكر أن الساحل الشرقي لم يكن يخضع لحكام إيران، وأنه من المخجل أن يذكر جغرافيو الغرب بأن هذا الخليج فارسي إذ إن الفرس لم يفكروا في الاستقرار على هذا الساحل المُجذّب نسبياً إذا قيس بمناطق هضبة إيران، وأن العرب على وجه التقريب كانوا يمتلكون جميع السواحل البحرية للأمبراطورية الفارسيّة، من مصب الفرات إلى مصب الأندوس (نهر السند).

- أختد لفكرة الرئيسة في النص السابق.

(يرك للمتعلّم بلشرف لمعلم).

- أستخلص اثنين من الأدلة التي تؤكد عروبة الخليج.

القبائل العربية تسكن ضفتي الخليج العربي الشرقية والغربية - استقر العرب منذ القدم وتأسسهم المدن والإمارات لمزدهرة. (أي اجابة مناسبة بمتابعة واشرف لمعلم).

- أختد دلالة العبارة التي تحتها خط في النص السابق.

حقيقة تاريخية ودليل مثبت يؤكد عروبة الخليج العربي. (أي اجابة مناسبة بمتابعة واشرف لمعلم).

لتطبيقات (كتب الطلب ص 42).

أولاً: الفهم والاستيعاب:

أجب عن الأسئلة الآتية:

• أَوْضَحْ أَهَمِّيَّةَ مَوْقِعِ الْخَلِيجِ الْعَرَبِيِّ.
(يُوكَ لِلْمَتَعَلِّمِ بِمُتَابَعَةِ وَاشْرَافِ لِمَعْلَم).

• أَكْتُبْ ثَلَاثَةً مِنَ الْأَدَلَّةِ الَّتِي تُؤَكِّدُ عَرُوبَةَ الْخَلِيجِ.

القبائل العربية تسكن ضفتي الخليج العربي الشرقية والغربية - استقرار العرب منذ القدم وتأسيسهم المدن والامارات لمزدهرة - آراء الرحالة والباحثين لمنصفين - الموقع الجغرافي للخليج العربي - الواقع التاريخي - الاتصال بين المسلمين الأوائل - معركة ذات السلاسل عززت عروبة الخليج العربي - التسميات العربية للخليج العربي. (أي إجابة مناسبة بمتابعة واشراف للمعلم).

أصوب ما تحته خط في العبارات الآتية.

لبصرة
ذات السلاسل
أطول

• أطلق لعثمانيون على الخليج العربي اسم خليج القطيف.
• دعت معركة القادسية 634م التواجد العربي في خليج العربي.
• يعدّ السّاحل العربيّ على الخليج العربيّ أقصر من السّاحل الإيرانيّ.

ثالثاً: مهارت التفكير:

أتخلى نفسي مندوباً في هيئة الأمم المتحدة:

وطلب إليّ إلقاء كلمة في جلسة الافتتاحية لهيئة الأمم المتحدة أثبت فيها عروبة الخليج.

أسجلُ كلمتي هنا:

(يُوكَ لِلْمَتَعَلِّمِ بِمُتَابَعَةِ وَاشْرَافِ لِمَعْلَم).

لتطبيقات (كتاب الطلب ص 43).

رابعًا: نشاطٌ إبداعيٌّ:

أصمّم (مِجلَّةً/مُدَوَّنَةً/صفحةً إلكترونيَّةً) شعارها (خليجنا عربيٌّ) أقدمُّ من
خلالها تعريفًا شاملاً لقضيَّةِ عروبةِ الخليج، وتتضمَّنُ:
• أدلَّةَ عروبةِ الخليج.
فيوك للمتعلِّم بمتابعةٍ وإشرافٍ لمعلِّم.



أنشطة مصاحبة للدرس (كتاب الطلب ص 47).

للثقافة والفكر في العالم آنذاك، ضُمَّت لمكتبة قسماً لنسخ الكتب، وداراً لترجمتها إلى العربية، وازدهر (بيت لحكمة) في عهد المأمون؛ إذ ضُمَّ إليها نفائس الكتب العلمية من مختلف المناطق، وكان لعلماء في العالم الإسلامي يودعون نسخاً من مؤلفاتهم في بيت لحكمة التي يعمل فيها النساخون ولمترجمون والمفسرون والكتّبة ولمجلّدون، وقد عمل في الترجمة والنسخ علماء من مختلف الأجناس والملل. لقد كان (بيت لحكمة) بحق مركزاً للحركة الثقافية.

أفسّر دلالة اشتغل العلماء من مختلف الأجناس والملل في حركة الترجمة ونقل العلوم في العصر العباسي.

(مهارقلمتعلم بشرف لمعلم).



أنشطة مصاحبة للدرس (كتاب الطلب ص 50).

- أَعْبُرْ شَفَاهَةً عَنْ أَوْجِهٍ التَّشَابُهِ بَيْنَ هَؤُلَاءِ الْبَرَابِرَةِ الْهَمْجِيِّينَ وَالْمَغُولِ مِنْ وَجْهَةِ نَظَرِي لِشَخْصِيَّةٍ. (مهارقلمتعلّم بشراف لمعلم).

أنشطة مصاحبة للدرس (كتاب الطلب ص 52).

مدينة العين كُؤَلْ مَوْقِعِ إِمَارَتِي عَلَى قَائِمَةِ التُّرْثِ الْعَالَمِيِّ لِلْبَشَرِيَّةِ وَذَلِكَ لِتَفَرُّدِ الْمَوَاقِعِ الثَّقَافِيَّةِ فِي مَدِينَةِ الْعَيْنِ وَتَمَيُّزِهَا وَخَاصَّةً الْأَهَمِّيَّةَ الْجَيُولُوجِيَّةَ وَالْأَثَرِيَّةَ وَالتَّارِيخِيَّةَ لَجِبَلِ حَفِيَّةٍ، وَحَضَارَةِ هَيْلِي، وَبَدَعَ بَنِي سَعُودٍ وَمَنَاطِقِ الْوَاحِلِ وَنَظْمِ الْأَفْلَاجِ، الَّتِي مَنَحَتْهَا الْكَمَالِيَّةَ وَالتَّنَوُّعَ؛ مِمَّا يَضَعُ تَوَاجُدَهَا فِي مَوَاقِعَ أُخْرَى مِنْ هَذَا النَّوعِ فِي الْعَالَمِ.

- أُصَمِّمُ مَخْطَطًا ذَهْنِيًّا يَفْصَحُ مَظَاهِرَ اِهْتِمَامِي دَوْلَةِ الْإِمَارَاتِ الْعَرَبِيَّةِ الْمُتَّحِدَةِ بِالتُّرْثِ الْإِنْسَانِيِّ.

(مهارقلمتعلّم بشراف لمعلم).

مِنَ التَّارِيخِ نَتَعَلَّمُ أَنَّ:

- حَرَقَ صُرُوحُ الْعِلْمِ وَالثَّقَافَةِ وَتَدْمِيرُهَا، عَمَلٌ لَا يَمُتُّ إِلَى الْحَضَارَةِ الْإِنْسَانِيَّةِ بِصِلَةٍ.
- فِي كُلِّ عَصْرٍِ مِنَ الْعَصُورِ التَّارِيخِيَّةِ يَسْعَى الْبَرَابِرَةُ وَأَيَادِي التَّخْلُفِ إِلَى تَدْمِيرِ الْحَضَارَةِ.
- بِالْقِرَاءَةِ نَرْتَقِي، وَنَحْصِنُ الْعُقُولَ وَنَحْمِيهَا، وَبِالْقِرَاءَةِ نَبْنِي مَجْتَمَعًا رَائِدًا فِي التَّنْمِيَةِ، وَمَوَاكِبًا لِلْمَتَغَيِّرَاتِ.
- تَوَلَّى دَوْلَةُ الْإِمَارَاتِ الْعَرَبِيَّةِ الْمُتَّحِدَةِ اِهْتِمَامًا كَبِيرًا بِالْحِفَافِ عَلَى تَرَاثِهَا وَحَمَايَتِهِ، بَلْ وَإِظْهَارِهِ لِلْعَالَمِ بِأَسْرِهِ.

لتطبيقات (كتاب الطلب ص 53).

أولاً: الفهم والاستيعاب:

أجِبْ عن الأسئلة الآتية:

- أَسْمِي ثَلَاثًا مَنَ لِحَضَارَاتِ الَّتِي قَلِمْتُ فِي بِلَادِ الْعِرَاقِ الْقَدِيمَةِ.
- لِحَضَارَةِ لِسُومَرِيَةِ.
- لِحَضَارَةِ الْكَادِيَةِ.
- لِحَضَارَةِ الْبَابِلِيَةِ.
- أَبَيِّنُ الْأَسْبَابَ الَّتِي جَعَلَتْ مَنَ دَوْلَةَ الْإِمَارَاتِ لِعَرَبِيَّةِ الْمَتَّحِدَةِ مَرْكَزًا وَمِنَارَةً لِلْفَنُونِ وَالثَّقَافَةِ فِي لِمَنْطَقَةِ الْعَالَمِ.
- لِأَنَّهُمَا تَسْعَى إِلَى تَرْسِيخِ ثَقَافَةِ الْعِلْمِ وَلِمَعْرِفَةِ وَالْأُطْلَاعِ عَلَى ثِقَافَاتِ الْعَالَمِ عِبْرَ سُلْسَلَةٍ مِّنَ الْمَبَادِرَاتِ وَالْمَشْرُوعَاتِ الثَّقَافِيَةِ وَلِمَعْرِفِيَةِ.



- أَسْجَلُ أَهَمِّ الْمَوَاقِعِ الْأَثَرِيَّةِ وَالتَّارِيخِيَّةِ فِي مَدِينَةِ الْعَيْنِ.
- جَبَلِ حَفِيَّتِ.
- هَيْلِي.
- بَدْعِ بِنْتِ سَعُودِ.
- مَنْطَقِ الْوَاحِلَتِ وَنِظَامِ الْأَفْلَاجِ.

أَكْتُبِ الْاسْمَ أَوْ الْمَفْهُومَ أَوْ لِمِصْطَلَحِ الدَّلِّ عَلَى كُلِّ عِبَارَةٍ مِّنَ الْعِبَارَاتِ التَّالِيَةِ:

- أَوَّلُ مَوْقِعٍ إِمَارَاتِيٍّ يَدْخُلُ عَلَى قَائِمَةِ التُّرَاثِ الْعَالَمِيِّ لِلْبَشَرِيَّةِ. (مَدِينَةُ الْعَيْنِ)
- وَكَالَةٌ مَتَخَصَّصَةٌ تَتَبَعُ مَنَظْمَةَ الْأُمَمِ الْمَتَّحِدَةِ وَتَسْعَى لِرَفْعِ مُسْتَوَى التَّعَاوُنِ بَيْنَ دَوْلِ الْعَالَمِ فِي مَجَالَاتِ التَّرْبِيَةِ وَالتَّعْلِيمِ وَالثَّقَافَةِ. (الْيُونِسْكُو)
- بِلَادُ عَرَبِيٍّ تَكْفُلُ صَاحِبَ السُّمُوِّ الشَّيْخُ الْاَكْتُورُ سُلْطَانُ بْنُ مُحَمَّدٍ الْقَلْصَمِيِّ - حَفْظُهُ اللَّهُ - بِإِعَادَةِ إِعْمَارِ الْمَجْمَعِ الْعِلْمِيِّ بِهِ. (مِصْرُ)
- مَبَادِرَةٌ عَامَ 2016م أَطْلَقَهَا صَاحِبُ السُّمُوِّ رَئِيسُ الدَّوْلَةِ - حَفْظُهُ اللَّهُ - لِتَرْسِيخِ ثَقَافَةِ الْعِلْمِ وَلِمَعْرِفَةِ. (عِلْمُ الْقِرَاءَةِ)
- قِبَالٌ هَمْجِيَّةٌ بَرَبَرِيَّةٌ مَدْمَرَةٌ نَشَأَتْ فِي أَوَاسِطِ آسِيَا فِي لِمَنْطَقَةِ لِمَعْرُوفَةٍ بِسْمِ مَنْغُولِيَا. (لِمَنْغُولِ)

لتطبيقات (كتاب الطلب ص 54).

ثانيًا: لتطبيق:

أحلّ الأحداث التاريخية الآتية:

• (تدمير بيت الحكمة وتدمير الآثار العراقية) وفق الجدول الآتي:

م	المهمة	الإجابة
1	أوجه التشابه بينهما.	قلم بها برابرة لا يعرفون معنى الحضارة
2	نتيجة واحدة ترتبت عليهما.	لقضه على الآثار ولمخلفات حضارية
3	أقدم مقترحًا واحدًا يمكن أن يسهم في حماية ثقافة الشعوب والأهم وتراثها.	يرك للمتعلم بمتابعة وإشراف لمعلم

ثالثًا: مهارات التفكير:

أوضح رأيي في المواقف والأحداث التاريخية الآتية بوضع إشارة (✓) في المكان المناسب مع كتابة المبررات:

م	المواقف والأحداث التاريخية	موافق	غير موافق	لمبررات
1	في كل عصر من العصور يظهر البرابرة وأيدي التخلف والجهل، ويسعون إلى تدمير الحضارة.			
2	تدمير الآثار العراقية حديثًا كارثة ثقافية لا تقل بأي حل من الأهل عن تدمير المغول لبيت الحكمة.			

(يرك للمتعلم اختيار الاجابات المناسبة ومتابعة لمعلم)

لتطبيقات (كتب الطلب ص 55).

تابع/ ثالثاً: مهارات التفكير:

اقرأ النصّ الآتي، ثمّ أجب عما يليه من أسئلة:

(بيت الحكمة): مكتبة كبيرة فيها مختلف الكتب، حيث كان العلماء من شتى ربوع الدّول الإسلاميّة يودّعون نسخاً من مؤلفاتهم فيها، وكانت بمثابة معهد علمي، يضمّ مكتبة لنسخ الكتب، وداراً لترجمتها إلى العربيّة، بها كثير من الكتب، المكتوبة بلغات متعدّدة، منها: العربيّة واليونانيّة والفارسيّة والسريانيّة، تكتسب أهميّتها ممّا تحويه من الكنوز العلميّة الفاخرة والمخطوطات العظيمة، ويعمل بها كثير من العاملين، مثلي: النساخين والمترجمين والمفسرين والكتّبة والمجلّدين، لقد كانت بحقّ مركزاً للحركة الثقافيّة.

• **أحدّد لفكرة الرّئيسة في النصّ.**
أهمية بيت لحكمة.

• **أستخلص من النصّ اثنين من الأسباب التي جعلت من بيت الحكمة مركزاً للحركة الثقافيّة.**
• **كلت بمثابة معهد علمي.**
• **تحتوي على كنوز علمية ومخططات عظيمة.**

• **أصف بقلمي مشهد تدمير بيت الحكمة على يد المغول.**
متروك لوصف الطالب.

• **أفسّر - من وجهة نظري للشخصيّة - إقدام المغول على تدمير بيت الحكمة.**
تقبل لتفسيرات التي يقدمها الطلب والتي تتمحور حول هجية لمغول.

لتطبيقات (كتاب الطلب ص 55).

رابعًا: مهارات لعرض والتقديم:

أعدُّ عرضًا تقديميًا حول مبادرة (تحدي القراءة العربي) وأعرضه على زملائي في الصف.

(يعد الطالب لعرض لتقديمي ويعرضه أمام الطلاب وعلى المعلم متابعة ذلك).



لتطبيقات (كتاب الطلب ص 67).

أولاً: الفهم والاستيعاب:

أصوغُ تعريفاً مناسباً للمفاهيم والمصطلحات الآتية:

- **الاقتصاد المعرفي:** نشر لمعرفة وإنتاجها وتوظيفها بكفاية في جميع مجالات النشاط المجتمعي.
- **إنتاج لمعرفة:** ويقصد بها عملية الابتكار والاكتشاف والاختراع أو الاكتساب لمعرفة معينة ثم القيام باستخدامها ونشرها ثم تخزينها.
- **صناعة لمعرفة:** هي امتداد لعملية إنتاج لمعرفة وتتضمن الأساليب التربوية وطرق التدريب وعملية الاستشارات ولمؤتمرات والبحث والتطوير وتضطلع بمهمة حمل ونقل لمعرفة.
- **إدارة لمعرفة:** تمثل الكيفية التي يتم بموجبها توجيه كل مامن شأنه للوصول إلى لمعرفة وطرق استخدامها والاستفادة منها بشكل هلا ف. ويمكن القول أن إدارة لمعرفة هي شرط جوهري لإنتاج لمعرفة في الجامعات والمراكز العلمية والبحثية والتعليمية وفي المصانع والمزارع وورش العمل.

أفسرُ كلاً مما يأتي:

- **أهمية لمعرفة في حياتنا.**
- تعد اليوم في الاقتصاد الجديد عنصراً رئيساً من عناصر الإنتاج، دعامة اقتصادية لتقدم الأمم وازدهارها وبنو مجتمعات متسلحة بالعلم.
- مصدراً للثروات وأداة فاعلة لمواجهة الأزمات والمحرك الأسس للمنافسة الاقتصادية بإضافتها قيم هائلة للمنتجات الاقتصادية من خلال زيادة الإنتاجية والطلب على التقنيات والأفكار الجديدة.
- **التعليم ركيزة أساسية من ركائز الاقتصاد المعرفي.**
- التعليم العمل الأهم والأساس في الإنتاجية والتنافسية الاقتصادي حيث يتعين على الحكومات أن توفير اليد العاملة الماهرة والإبداعية وأساس المال لبشري القدر على إدماج لتكنولوجيات الحديثة في العمل وتنامي الحاجة إلى دمج تكنولوجيا لمعلومات والاتصالات فضلا عن المهارات الإبداعية في المناهج التعليمية وبرامج التعلم مدى الحياة.
- **إطلاق صاحب السمو الشيخ محمد بن راشد - رعاة الله - رؤية الإمارات 2021م.**
- لي تكون دولة الإمارات ضمن أفضل دول العالم بحلول اليوبيل الذهبي للاتحاد.
- **أحددُ ثلاثاً من الجهود والخطوات التي تبذلها دولة الإمارات للارتقاء بقطاع اقتصادها المعرفي.**

- دعم هيكل البنية القانونية والتنظيمية بمجال تكنولوجيا لمعلومات والاتصالات.
- التعليم والابتكار.
- دعم البنية التحتية لتكنولوجيا لمعلومات والاتصالات.
- نظام الحوافز الاقتصادية.

تطبيقات تكنولوجيا المعلومات والاتصالات.

لتطبيقات (كتاب الطلب ص 67،68).

ثانيًا: مهارات التفكير:

أبَيِّنْ أْبْرَزَ لِفَرْقٍ بَيْنَ كُلِّ مِمَّا يَأْتِي:
• **اَلْقِتْصَادُ المَعْرِفِيُّ وَالْقِتْصَادُ القَائِمُ عَلَى المَعْرِفَةِ.**

اَلْقِتْصَادُ القَائِمُ عَلَى المَعْرِفَةِ	اَلْقِتْصَادُ المَعْرِفِيُّ
<ul style="list-style-type: none"> • أَكْثَرُ اتْسَاعًا وَرَحَابَةً بِمَا فِيهَا حِجْمُ قِطَاعَاتِ المَعْرِفَةِ وَلِمَعْلُومَاتِ وَالاسْتِثْمَارَاتِ دَاخِلِ نَسِيجِ اَلْقِتْصَادِ، 	<ul style="list-style-type: none"> • يَعْتمَدُ عَلَى إِنْتَاجِ المَعْرِفَةِ وَتَوْزِيعِهَا وَاسْتِخْدَامِهَا. • يَعْزِزُ المَحْرَكُ الرِّئِيسِي لِعَمَلِيَةِ النَّمُو اَلْمُسْتَدَلِمِ لِحُلُقِ الثَّرْوَةِ وَفُرْصِ التَّوْظِيفِ فِي كُلِّ المَجَالَاتِ.
<ul style="list-style-type: none"> • يَبِينُ مَدَى تَغْلُغْلِ المَعْرِفَةِ وَتِكْنُولُوجِيَا فِي الأَنْشِطَةِ الإِنْتَاجِيَّةِ - يَعْتَبَرُ مَرَجَلَةً مُتَقَدِّمَةً مِنْ اَلْقِتْصَادِ المَعْرِفِيِّ أَيْ أَنَّهُ يَعْتمَدُ عَلَى تَطْبِيقِ اَلْقِتْصَادِ المَعْرِفِيِّ فِي مُخْتَلَفِ الأَنْشِطَةِ اَلْقِتْصَادِيَّةِ وَاجْتِمَاعِيَّةِ مِثْل: اَلدِّمَجِ بَيْنَ تِكْنُولُوجِيَا لِمَعْلُومَاتِ مَعَ قِطَاعَاتٍ مُتَعَدِّدَةٍ. 	<ul style="list-style-type: none"> • يَقُومُ عَلَى أَسْلَسِ إِنْتَاجِ المَعْرِفَةِ (أَيِ خَلْقِهَا) وَاسْتِخْدَامِ ثَمَارِهَا وَإِنْجَازَاتِهَا.

• **اَلْقِتْصَادُ المَعْرِفِيُّ وَالْقِتْصَادُ التَّقْلِيدِيُّ (القَدِيمُ).**

اَلْقِتْصَادُ التَّقْلِيدِيُّ (القَدِيمُ)	اَلْقِتْصَادُ المَعْرِفِيُّ
<ul style="list-style-type: none"> • اَلاسْتِثْمَارُ فِي رَأْسِ المَالِ المَالِي. 	<ul style="list-style-type: none"> • اَلاسْتِثْمَارُ فِي رَأْسِ المَالِ المَعْرِفِيِّ.
<ul style="list-style-type: none"> • اَلْعِثْمَلُ عَلَى الجُهِدِ لِعِضْلِي. • المِيكَانِيْزْمُ (Mechanisation) هِيَ المَحْرَكُ الأَسَاسِي لِقِتْصَادِ الصَّنَاعِي. 	<ul style="list-style-type: none"> • اَلْعِثْمَلُ عَلَى الجُهِدِ لِفِكْرِي. • لِرَقْمِيَّةِ (Digitization) هِيَ المَحْرَكُ الأَسَاسِي لِقِتْصَادِ المَعْرِفِيِّ.



لتطبيقات (كتاب الطلب ص 68، 69).

تابع/ثانيًا: مهارات التفكير:

اقرأ الجدول الآتي، ثم أُمثلُ بيانيًا - بطريقة الأعمدة - الدولة الأولى في كل مؤشر مع كتابة البيانات على الرسم (الدولة ولمؤشر).

المؤشر	الاقتصاد المعرفي	الحوافز الاقتصادية والنظام المؤسسي	الابتكار	التعليم	تكنولوجيا المعلومات والاتصالات
الإمارات	6.94	6.5	6.6	5.8	8.88
البحرين	6.90	6.69	4.61	6.78	9.54
عمان	6.14	6.96	5.88	5.23	6.49
السعودية	5.96	5.68	4.14	5.65	8.37
قطر	5.84	6.87	6.42	3.41	6.65
الكويت	5.33	5.86	5.22	3.7	6.53

(مهارات المتعلم بأشراف لمعلم).

ثالثًا: الابتكار:

(تواجه دولة الإمارات العربية المتحدة العديد من التحديات للوصول للاقتصاد القائم على المعرفة).

• أسجل أبرز هذه التحديات:

• أقم مقترحت إبداعية تمكن دولة الإمارات العربية المتحدة من الوصول إلى الاقتصاد القائم على المعرفة بدرجة تمكنها من متابعة منافسة الدول المتقدمة.

أنشطة مصاحبة للدرس (كتاب الطلب ص 72).

تتكوّن الإمارة من ثلاث مناطق: منطقة العاصمة، (وتعدّ مقرّ الحاكم) ومنطقة العين، ومنطقة لظفرة. يرجع تاريخ الإمارة لحديث إلى حلف بني يمين الذي استوطن الجزيرة وكانت أبوظبي مسرحاً للعديد من الأحداث السياسية المهمة على مرّ التاريخ، مثل: قيام - لمغفور له بإذن الله - الشيخ زايد بن سلطان آل نهيان - رحمه الله - بتوحيد ما كان يُعرف بإمارات الساحل المتصالح في دولة واحدة هي دولة الإمارات العربية المتحدة.

أقارن بين عاصمتي التّور أبوظبي وباريس وفق الجدول الآتي:

أوجه المقارنة	أبوظبي	باريس
حدثاً سياسياً مهماً شهده التاريخ الحديث والمعاصر لكل منهما.	قيام اتحاد الإمارات العربية لمتحدة	ثورة لفرنسية
أوجه التشابه بينهما.	<ul style="list-style-type: none"> • تعتبر مركزاً للفن من العيار الدولي • تقدم للعالم أحدث ثقافية فريدة من نوعها تترجم روح الانفتاح والحول بين الثقافات 	

شرعت أبوظبي كي تصبح مركزاً دولياً للفن إلى الاهتمام بالتظاهرات الفنية والثقافية العالمية؛ فقامت بإنشاء (منارة السعديات) وهي منطقة الثقافة في جزيرة السعديات. كما تم توقيع اتفاقية بين حكومتي كل من دولة الإمارات العربية المتحدة والجمهورية الفرنسية في عام 2007م، لإنشاء أول متحف عالمي في العالم العربي، وهو متحف اللوفر بأبوظبي بالتعاون مع متحف اللوفر بباريس؛ لتلتقي عاصمتا التور الغربية والشرقية، وتقدم للعالم حدثاً فريداً من نوعه، يترجم روح الانفتاح والحوار بين الثقافات، ويكون أحد أهم المؤسسات الثقافية الواقعة في قلب المنطقة الثقافية في السعديات التي لا مثيل لها من حيث الطابع والحجم والقدرة على استيعاب مختلف الحضارات، وإقامة المعارض، والموضوعات العالمية، والتأثيرات المشتركة، ويتم من خلال المتحف تسليط الضوء على أوجه التشابه والتبادلات الناشئة عن التجربة الإنسانية المشتركة التي تتجاوز حدود الجغرافيا والتاريخ والجنسية.



لقد عبّر صاحب السمو الشيخ محمد بن راشد آل مكتوم نائب رئيس الدولة رئيس مجلس الوزراء حاكم دبي - رعاه الله، في كلمته خلال افتتاح "متحف اللوفر أبوظبي عن أهمية تحاور الشعوب وتقاربها، بقوله:

"شهدت منطقتنا قبل أكثر من (4000) عام قبل الميلاد نشأة الحضارة السومرية في وادي الرافدين إحدى أقدم حضارات العالم.. واعتقد السومريون أنّ السماء الممتدة فوقنا هي قبة كبيرة، وأنّ الأرض تحتها مسطح به مرتفعات.. ثم جاءت الحضارة البابلية، واعتقدوا كذلك أنّ الكون قبة كبيرة تسير فيها النجوم والكواكب، ويحملها جبلان من الشرق والغرب واليوم.. تجمعنا في هذه المنطقة قبة جديدة.. قبة تقول للعالم إنّنا نستطيع أن نلتقي ونتحاور ونتقارب".

”

أنشطة مصاحبة للدرس (كتاب الطلب ص 76).

افكر

أكتشف أدلة واقعية أخرى تثبت تبني دولة الإمارات العربية المتحدة لفكرة التعايش السلمي:

- يعيش على أرضها أكثر من (200) جنسية.
- لتنوع الثقافي.
- حرية العبادة.
- الحرية الاقتصادية.



حوار الحضارات:

إنّ متحف اللوفر يمثل قدرتنا على بناء جسور تواصل بين الحضارات في عالم يريدون له أن يكون صراعاً بين الحضارات. لقد أگّد صاحب السمو الشيخ محمد بن زايد آل نهيان ولي عهد أبوظبي، نائب القائد الأعلى للقوّات المسلحة - حفظه الله - أنّ رسالتنا التي نوجّهها اليوم للعالم كلّ من خلال افتتاح هذا الصرح الثقافي والعالمي في دولة الإمارات العربية المتحدة هي أنّ الثقافة كانت وما زالت جسراً للتواصل والتعارف والحوار بين الشعوب والحضارات، وليست مصدراً للصدام أو الصراع كما يتوهم المتطرفون والمتشددون؛ فحوار الحضارات: هو التشاور والتفاعل الثقافي بين الشعوب، والقدرة على التكيف مع الأفكار والتوجهات المخالفة، والتعامل المتحضّر مع جميع التوجهات الثقافية والفنية لإشاعة السلام والمحبة بين الشعوب.

وتتعدّد مجالات الحوار الحضاري، ومنها:

- المجال الديني: ويشمل الحوار بين أتباع الديانات.
- المجال السياسي: ويشمل الحوار بين مختلف التوجهات السياسية.
- المجال الاقتصادي: ويشمل الحوار والتعاون بين التكتلات الاقتصادية.
- المجال الإعلامي: ويشمل استخدام وسائل الإعلام المختلفة؛ لتعزيز الحوار الحضاري بين الشعوب.

تبنّت دولة الإمارات العربية المتحدة في ظلّ قيادتها الرشيدة التواصل الإنساني والحوار الحضاري كدعائم راسخة للتعايش الآمن المستقر داخل مجتمعيها.

الثقافة جسر للتواصل والتعارف والحوار بين الشعوب.

إنّ دولة الإمارات العربية المتحدة بقيادة صاحب السمو الشيخ خليفة بن زايد آل نهيان، رئيس الدولة - حفظه الله - تُعطي أهمية خاصة للثقافة في رؤيتها التنموية وعلاقاتها الخارجية؛ ما جعل منها مركزاً ثقافياً متميّزاً في محيطها الإقليمي، ونموذجاً لتشجيع الحوار بين الحضارات، والانفتاح على الثقافات، ومقرّاً لكثير من المعالم العلمية والثقافية العالمية.

وأگّد صاحب السمو الشيخ محمد بن زايد آل نهيان ولي



أنشطة مصاحبة للدرس (كتب الطلب ص 79).



أربط بالعلوم علمُ صيانة الآثار وترميمها:

علمٌ متخصصٌ جامعٌ لشتى العلوم: التطبيقية والإنسانية، مثل: الكيمياء، الطبيعة، الجيولوجيا، البيولوجي، علم المناخ، علم البيئة، والعلوم الهندسية والمعمارية والمساحية، والعلوم الإنسانية، مثل: التاريخ،

الفلسفة، المنطق إلى جانب العلوم الدينية بشتى فروعها.

ويتناول علمُ الصيانة والترميم الطرائق العلمية لصيانة القطع الأثرية العضوية وغير العضوية وترميمها، مثل: (الأحجار، المنتجات الجلدية، الورق، المنسوجات، المعادن، الفخار) وتحديد أسباب تلفها، وأفضل الطرائق في علاجها وحفظها، وأهم الأضرار التي تصيبها، وطرائق معالجة مختلف أنواعها.

أُتفاعلُ مع الحدث:

أصغُ بأسلحي - في نقلٍ محدّدة - إجابةً عن التساؤلات الآتية:

• ما الذي يحمّله متحف الوفّر أبو ظبي من أثرٍ زايدٍ؟

اهتمام الدولة بالموروث الثقافي والمحافظة عليه وصونه.

• كيف يمكنُ محاربة التطرّف والجهل؟

• بنا جسور توصل للعالم.

• محاربة الظلام بنور والجهل بلفنون.

• محاربة الانغلاق بالإبدع والتطرف الفكري بالجمال الفني الذي أبدعته البشرية منذ الاف السنين.

• كيف تصنعُ إماراتُ زايدٍ الأمل لشعوبٍ لمنطقة؟

بماتقدم لشعوب لمنطقة من خدمات جليلة على كافة لمستويات.

• هل الثقافةُ جسرٌ للتواصل والتّعايُ والحوار بين الشعوب والحضارات، أم مصدرٌ للصّدام أو الصّراع بينها؟

الثقافة هي جسرًا دائمًا للتوصل لحضاري والتعارف والتقرب بين شعوب العالم.

لتطبيقات (كتاب الطلب ص 80).

أولاً: الفهم والاستيعاب:

أجب عن الأسئلة الآتية:

- أَيْنُ مُمَيَّزَاتِ حضارةِ العربيَّةِ الإسلاميَّةِ.
- أنها حضارة إنسانية شاملة متطورة قدمت لشعوب العلم مخزوناً عالمياً في شتى المجالات العلمية ولمخترعت كما أنها حضارة مرنة نفردت بمقدرة أبنائها في تلك الأيِّم على الأخذ والعطه والتواصل مع الحضارات الأخرى.
- أكتبُ اثنين من الأدلَّة التي تثبتُ تبني دولة الإماراتِ العربيَّةِ المتَّحدة لفكرة التَّعايشِ لِسلميِّ.
- يعيش على أرضها أكثر من (200) جنسية يمثلون كل أعراف وأجناس وأديان العالم في جو من لود والوئام دون تمييز أو تفرقة.
- سياسة التسلمح الديني والحرية الاقتصادية التي تنتهجها لدولة.
- اختلُّ للمجموعة (ب) رقماً يناسبها من لمجموعة (أ) وأضع الرِّقَم بين لقوسين فيما يلي:

لمجموعة (أ)	الرِّقَم المناسب	لمجموعة (ب)
1. حوار حضارات	(3)	كبير مديري مشروع اللوفر أبو ظبي والمدير لعلمي للوكالة لفرنسيَّة للمتاحف.
2. عصر النهضة	(1)	التَّساوُر والتَّفاعل الثقافي بين الشَّعوب، والقدرة على التَّكيُّف مع الأفكار والتَّوجُّهات المخالفة.
3. جن فرانسو شارنييه	(2)	تسمية أطلقها لمؤرخون على لمرحلة الانتقاليَّة ما بين لعصور الوسطى ولعصور لحدیثة وهو عصر تحرَّر العقل الإنساني فيه من قيود القرون الوسطى.
4. جربرت دي أوبلاك	(5)	التَّعاون بين نظامين مختلفين اختلافاً جذرياً في لمجل الاقتصادي والسياسي والاجتماعي والفكري لتحقيق الأمن والاستقرار والتَّقدم والازدهار.
5. التَّعايش السلمي	(4)	راهب دوس الفلك والرياضيات والكيمياء في جامعة قرطبة وأصبح أوَّل بابا فرنسيٍّ باسم (سلفستر الثاني).

لتطبيقات (كتاب الطلب ص 81).

ثانيًا: مهارات التفكير:

يمثّل متحف اللوفر مفخرة ثقافية ومحطة فنية توجّه من خلاله دولة الإمارات العربية المتحدة رسائل إلى العالم، منها أنه:

- يؤكّد قدرتنا على بناء جسور تواصل للعالم.
- يمثّل قدرتنا على محاربة الظلم بالثور، والجهل بالفنون.

في ضوء ذلك أستكمل بيانات لجدول الآتية:

م	المهمة	الإجابة
1	أكتب رسالة ثلاثية توجّهها دولة الإمارات لعربية المتحدة للعالم من خلال اللوفر.	<ul style="list-style-type: none"> • يمثّل قدرتنا على صنع الأمل لشعوب هذه لمنطقة بالرغم مما تعانیه من حروب ونزاعات وما نزفتها على مدى السنوات الماضية من دماء وثروات. • يمثّل قدرتنا على محاربة الانغلاق بالإبداع والتطرف الفكري بالجمال الفني الذي لدعته البشرية منذ آلاف السنين.
2	أحدّد أيّ الرسائل السابقة يعدّ الأكثر أهمية - من وجهة نظري الشخصية.	يختار الطالب الرسالة التي تعدّ أكثر أهمية من وجهة نظره الشخصية.
3	أبيّن مبررات اختياري لهذه الرسالة.	يقدّم الطلب مبررًا يدعم اختياره.

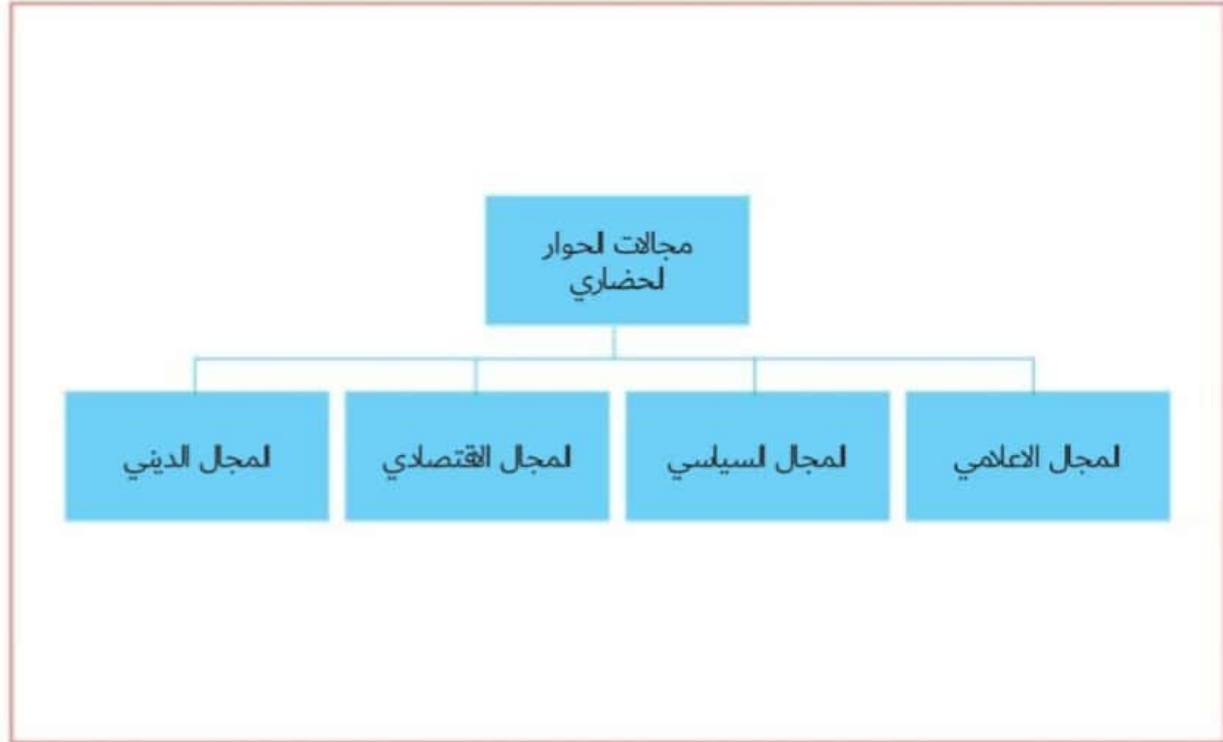
أقنّم دليلًا واحدًا يثبت صحة كلّ عبارة من العبارات الآتية:

م	العبارة	الدليل
1	يمثّل متحف اللوفر أبوظبي جزءًا من إرث زايد.	اهتمام الباني لمؤسس - رحمه الله - بالترك والمحافظة عليه.
2	لا يمكن لأيّ حضارة أن تقوم بمعزلٍ عن الآخرين.	تفاعل الحضارات الإنسانية مع بعضها البعض منذ القدم ونقلت عن بعضها البعض.

لتطبيقات (كتاب الطلب ص 82).

ثالثاً: التطبيق:

أرسمُ مخططاً ذهنياً متعدّد الأبعاد يبيّن مجالات الحوار الحضاري:



ماذا يمكنُ أن يحدث لو؟:

- عملت لبشرية على محاربة الانغلاق بالإبداع، والتطوّف لفكري بلجمال الفني الذي أبدعته لبشرية منذ آلاف السنين.
 - عملت لبشرية على محاربة الانغلاق بالإبداع، ولتطرف لفكري بلجمال الفني الذي بدعته لبشرية منذ آلاف السنين.
 - نجحت لبشرية في محاربة الانغلاق ولتطرف لفكري والأفكار الهدامة التي تواجه لمجتمعات.
 - حرّصت الدّله على إرساء دعائم التّواصل الإنسانيّ والحوار الحضاريّ في علاقاتها الدّولية.
- تحقق الأمن والسلام والوثام بين دول العلم وانتهاء لحروب.



لتطبيقات (كتاب الطلب ص 82).

رابعاً: نشاطٌ بحثيٌّ:

أبحثُ في مصادرَ لمعرفةٍ لمختلفةٍ عن الأدور الثقافِيّ والحضاريّ الذي تقومُ بهِ جزيرةُ لسّعدِيّاتِ الإماراتِيّةِ وأكتبُ تقريراً مصوّراً عنها وأعرضُهُ في الصّف.

(متروك للطالب وعلى المعلم أن يتابع عمل الطالب لبحثية وفق المنهجية العلمية المقررة)

لتطبيقات (كتب الطلب ص 94).

أولاً: الفهم والاستيعاب:

أوضحْ لمقصودَ بالمفاهيم والمصطلحات الآتية:

• صناعة السلال:

السلال شكل من أشكال الخوص، وهي دائرية الشكل وعميقة تستخدم لأغراض عدة منها نقل التمر.

• التسمية:

مجموعة من الوسائل والطرق التي تستخدم لتحسين مستوى الحياة في النواحي الاقتصادية والاجتماعية والثقافية لتساهم في تقدم، هدفها تغيير الواقع للوصول إلى وضع أفضل.

أفسرْ ما يأتي:

• كانت المرأة الإماراتية في الماضي - رغم عدم تعليمها - حكيمة قوية:

تقوم بكل العمل والأعباء المنزلية فهي مثل للعط وحسن لتصرف في مواجهة التحديات.

• زيادة نسبة مشاركة المرأة الإماراتية في الحياة السياسية:

يدل على إيمان القيادة الرشيدة بدورها في المساهمة بفاعلية بتعزيز لتجربة لبرلمانية في دولة الإمارات العربية المتحدة وهي دليل ولصح على أن المرأة الإماراتية أصبحت شريكاً حقيقياً للحصول على مقعد داخل للمجلس والمساهمة في عملية صنع القرار.

ثانياً: مهارات التفكير:

أصنّف أدوار المرأة في المجتمع قديماً وفقاً لما ينسبها في لجدول الآتي:

• الدور القيادي • الدور التعليمي • الدور الإنتاجي

المعطيات	الأدوار
تعليمُ الأبناء لقرنَ لكریم	لدور لتعليمي
الغزلُ والحياكةُ	لدور الانتاجي
اتخاذُ القرارات الخاصة في لمنزل	لدور القيادي

لتطبيقات (كتاب الطلب ص 95).

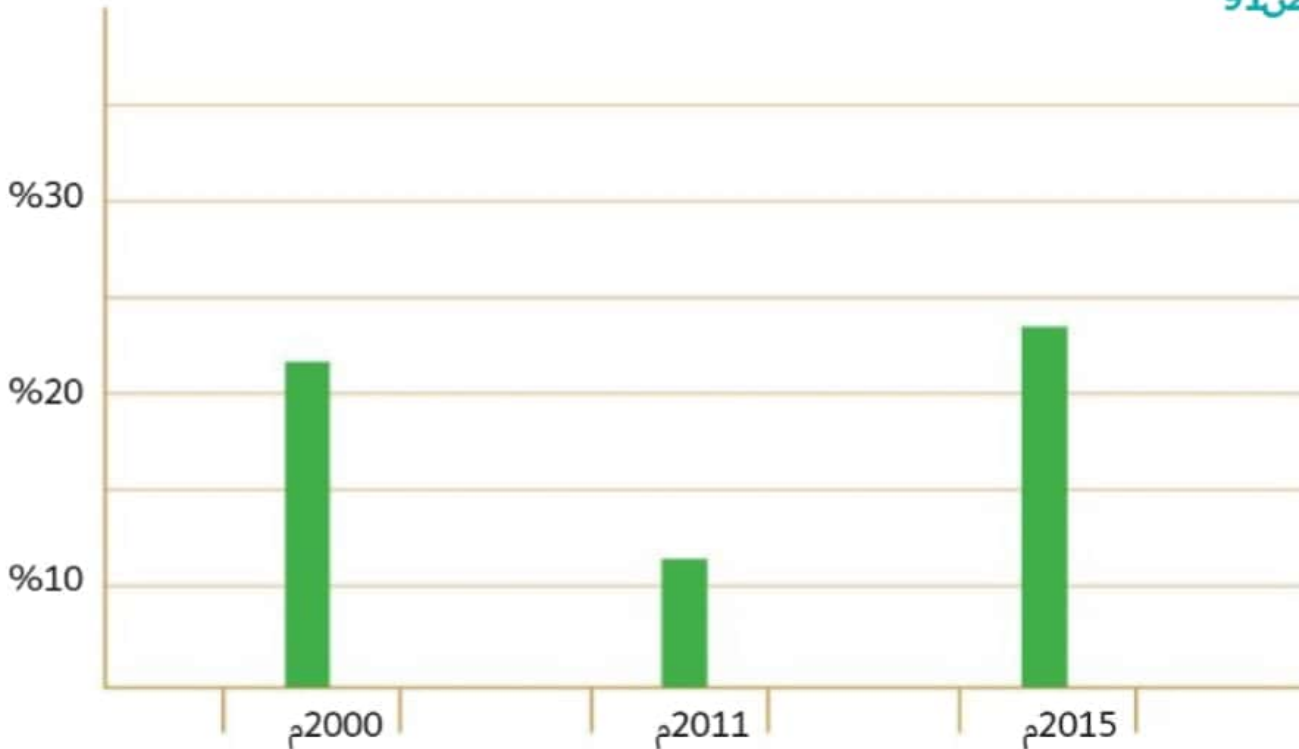
ثانيًا: مهارات التفكير:

أقارن بين أعمال المرأة في المجتمع قديمًا وحديثًا وفق لجدول الآتي:

لمرأة حديثًا	لمرأة قديمًا
المشاركة في بناء لمجتمع (طبيبة معلمة، مديرة مديعة). دور سياسي: (صنع القرار، خوض لترشيح والانتخاب، أعلى المناصب في جميع المجالات). تمثيل المرأة في جميع المحافل الدولية والاقليمية. الدور الاقتصادي: التمليك والأموال، ادارة الأعمال، دخول المرأة سوق العمل. الدور الاجتماعي: تحقق المرأة مستوى تعليمي عالي تأسيس لجمعيات النسائية. الدور الأمني: مشاركة المرأة في حفظ الأمن والاستقرار (الشرطة - الجيش - الطيران).	الدور القيادي للأسرة: كاتخاذ القرارات الخاصة في المنزل، استقبال الضيوف، وتربية الأطفال، ورعايتهم أثناء غياب الزوج، الرعاية التامة للعائلة داخل المنزل وخارجه. الدور الانتاجي: داخل المنزل وخارجه، الغزل والحياكة جلب الماء من الآبار، طحن الغلات، تربية الماشية فلاحية الأرض وسقى لمزروعات. الدور التعليمي: تعلم أبناءها القرآن الكريم وكيفية الصلاة والمبادئ الأساسية في الحساب، اكسب أبناءهم الأخلاق الحميدة ومبادئ السنع الاماراتي الأصيل، ولتنشئة الاجتماعية، وآداب الحديث وكيفية احترام المجالس.

(يرك للمتعلم اختيار الاجابات المناسبة ومتابعة لمعلم).

أمثلُ بيانيًا نسبة المشاركة السياسية للمرأة الإماراتية وصنع القرار: وفق لشكل ص 91



لتطبيقات (كتاب الطلب ص 96).

ثالثاً: كُنْ مُبِدِعاً:

مِنْ وَجْهَةِ نَظَرِي: بِنِ رَأْيَا حَوْلَ الْعِبَارَةِ الْآتِيَةِ: "نَحْنُ شَعْبٌ لَا نَخْفُ التَّغْيِيرَ".

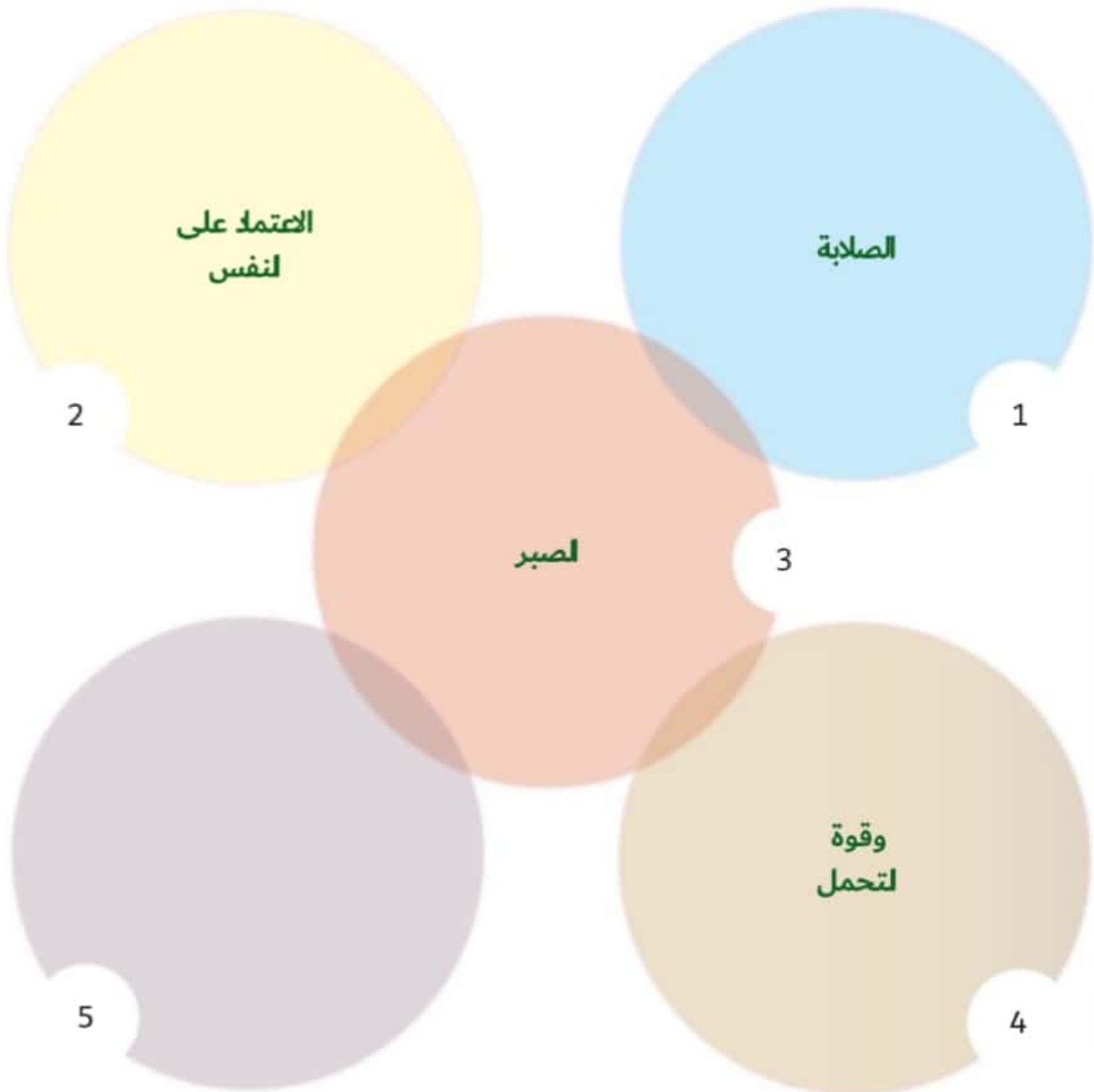
فِيْرُكْ لِّلْمَتَعْلَمِ الْإِجَابَةَ الْمُنَاسِبَةَ وَمَتَابَعَةَ الْمَعْلَمِ).



لتطبيقات (كتاب الطلب ص 97).

تابع/ ثالثًا: كُنْ مُبَدِّعًا:

أستخلص الصفات التي اكتسبتها المرأة الإماراتية من بيئتها الصحراوية:



لتطبيقات (كتاب الطلب ص 106).

أولاً: الفهم والاستيعاب:

أوضحُ لمقصودَ بالمفاهيم والمصطلحات الآتية:

• **لمسؤولية:**

هي تحمل نتج كل ما يصدر عنهم تصرفات وأفعال وهي مسؤولية نابعة من ضمير الإنسان.

• **القانون:**

عبارتهن مجموعة من الأسس والقواعد التي تحكم المجتمع وتعمل على تنظيمه تُعدّ حقوق الأفراد وواجباتهم في المجتمع.

• **لمسؤولية الأخلاقية:**

هي تحمل نتج كل ما يصدر عنهم تصرفات وأفعال وهي مسؤولية نابعة من ضمير الإنسان.

ثانياً: مهارات التفكير:

أقارن بين لمسؤولية الدينية ولمسؤولية الأخلاقية وفق لجدول الآتي:

لمسؤولية الدينية	لمسؤولية الأخلاقية
هي التزم بأوامر الله والابتعاد عن نواهيه.	هي التزم المرء بتطبيق قوانين لمجتمع الذي يعيش فيه.

لتطبيقات (كتاب الطلب ص 107).

تابع/ثانيًا: مهارات التفكير:

أستكمل بيانك المخطط الذهني الآتي:

لمسؤولية

فوائدها

- تنمية مهاراته الفردية.
- زيادة حجم معلوماته وخبراته الحياتية.
- تقوية شخصيته.
- تعطي الانسلا شعورًا بالاستقلال عن الآخرين وعدم الاعتماد على غيره.

شروطها

- فهم طبيعة المهام المكلف بها وتأديتها بنجاح.
- لتخطيط والتنظيم.
- الممارسة الميدانية.
- الاستمرار على أدلا تحمل لمسؤولية.
- لتقويم والمتابعة.



لتطبيقات (كتاب الطلب ص 108).

ثالثًا: كُنْ مُبِدِعًا:

أُسجِّلْ أبرزَ مسؤولياتي التي أمارسُها في:

البيت	<ul style="list-style-type: none">• تحمل لمسؤولية في بيتك.• تتولى مسؤولية اخوتك الصغار.• تضع جدول دراسي يومي.	<ul style="list-style-type: none">• مساهمتك لوالديك في عمل المنزل وأعباء الحياة.• لتعود على شراء احتياجاتك بالمصروف الشخصي.
لمدرسة	<ul style="list-style-type: none">• التمسك بالأخلاق الإسلامية.• الحفاظ على وقت لحصّة.• الالتزام بإحضار لكتب لمدرسية.	<ul style="list-style-type: none">• الاعتماد على النفس في حل الواجبات.• التقيد بالأنظمة والتعليمات.• مخاطبة الجمع بأدب واحترام.• المحافظة على مرفق لمدرسة.
البيئة	<ul style="list-style-type: none">• الالتزام بالقوانين والتقيد بها.• الحفاظ على لممتلكات العامة.• احترام عادات وتقاليد لمجتمع وعدم للخروج عن نطاقها.	

أستخلصُ أبرز الصفات التي أكتسبُها من لمسؤولية وفق لشكل الآتي:



تمّ الدليل