

السؤال الأول : استنتج من الخريطة ما يناسب فيما يلي :



تعد قارة آسيا أكبر قارات العالم مساحةً وسكاناً ، وتمثل موقعاً هاماً ساهم في جعلها موطناً للحضارات القديمة والأجناس البشرية ، مثل الحضارة الهندية ، حيث تقع الهند في جنوب قارة آسيا وتمتد من بحر العرب غرباً ، إلى خليج البنغال شرقاً ، وتجاورها العديد من الدول مثل باكستان من الشمال الغربي ، والصين والنيبال من الشمال ، وبنغلاديش من الشرق ، والمحيط الهندي من الجنوب .

A – تعد قارة آسيا مهد الحضارات مثل: حضارة بلاد الرافدين ، وحضارة شبه الجزيرة العربية والحضارة

1. الهندية
2. مصر القديمة
3. غرناطة
4. شبه جزيرة سيناء

B - بماذا تتميز قارة آسيا عن غيرها من قارات العالم ؟

1. أصغر قارة بعد قارة استراليا مساحةً
2. أكبر قارة بعد قارة أوروبا مساحةً
3. أكبر قارات العالم مساحةً
4. أصغر قارات العالم مساحةً

C – ما المسطح المائي الذي يفصل بين سواحل الحضارة الهندية العريقة وسواحل شبه الجزيرة العربية ؟

1. البحر الأسود
2. البحر المتوسط
3. بحر العرب
4. المحيط الأطلنطي

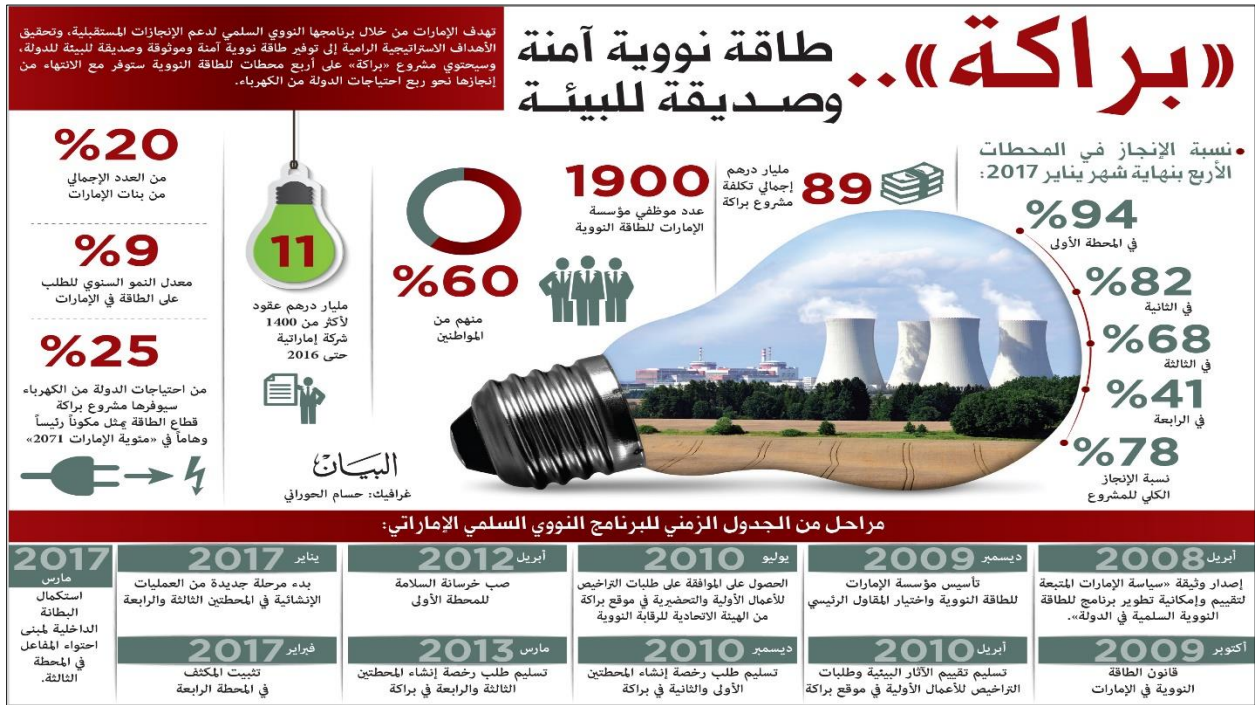
D - استنتج من خلال النص موقع الهند بالنسبة لقارة آسيا ؟

1. جنوب آسيا
2. شمال آسيا
3. غرب آسيا
4. شرق آسيا

E – تقع جمهورية الصين الشعبية في الجزء من نصف الكرة الأرضية الشرقي ، وتمثل القسم الشرقي من قارة آسيا

1. الشمالي
2. الشرقي
3. الغربي
4. الجنوبي

السؤال الثاني : من خلال الصورة التالية أجيبى عن الأسئلة فيما يلي :



A – كم تقدر نسبة الكهرباء التي ستوفرها محطة بركة لدولة الإمارات العربية المتحدة ؟

1. 75%
2. 100%
3. 25%
4. 50%

B – ما الهدف من إنشاء محطة بركة للطاقة النووية ؟

1. توفير المساكن
2. توفير الكهرباء
3. توفير الغذاء
4. توفير المياه

C – تعد محطة بركة للطاقة في دولة الإمارات العربية المتحدة طاقة

1. نووية سلمية
2. نووية غير سلمية
3. كيميائية عسكرية
4. مائية متجددة

D – أعلنت مؤسسة الإمارات للطاقة النووية في أغسطس 2020 م عن نجاح تشغيل الوحدة الأولى من للطاقة النووية .

1. محطة العين
2. محطة عجمان
3. محطة دبي
4. محطة بركة

E – نسبة الإنجاز الكلي في المحطات الأربع بنهاية شهر يناير 2017 م ؟

1. 94%
2. 82%
3. 78%
4. 41%

السؤال الثالث : أقرئ النص التالي ثم استخرجي الإجابة الصحيحة فيما يلي :

ولد الشيخ زايد بن سلطان – رحمه الله – عام 1918 م في قلعة الحصن بمدينة أبوظبي ، ونشأ نشأةً بدوية أصيلة في كنف قبيلة آل بو فلاح ، وينتمي – رحمه الله – إلى أسرة آل نهيان التي أرست دعائم الحكم في أبوظبي منذ أواخر القرن الثامن ، وقد سمي على اسم جده زايد بن خليفة (زايد الأكبر) إجلالاً له وتقديراً ، وتعلم الشيخ زايد على يد المطاوعة ، وسعى منذ طفولته وشبابه إلى توسيع معارفه عن طريق تعليم نفسه بنفسه ، فدرس القرآن الكريم ، وتعرف سيرة الرسول صلى الله عليه وسلم ، التي أثرت في حياته وتركت بصماتها العميقة على طبيعة تفكيره وأنماط سلوكه . وكان الشيخ زايد بن سلطان – رحمه الله – يحضر مجالس الكبار ، ليستمتع إلى ما يعرفونه عن سير الآباء والأجداد وبطولاتهم .

اكتسب الشيخ زايد بن سلطان – رحمه الله – القيم الأصيلة في بينته البدوية التي رسخت فيه البساطة والمودة والصفات الإنسانية ، وكان – رحمه الله – يتحين الفرصة ليذهب إلى المناطق البعيدة ، ويعيش بين أبناء القبائل في الصحراء ، مستلهماً منها الروح الصافية وقيم الإيمان والتعاطف والتعاون ، مما جعله دائماً قريباً من أبناء مجتمعه ، ومعرفة طموحاتهم وأحلامهم ، فهو لم يتخل يوماً عن لقاء الناس والاستماع إليهم ، وتقديم كل العون والمساعدة لهم .

A – أي من الآتيه كان له أثر في طبيعة تفكير الباني المؤسس الشيخ زايد بن سلطان آل نهيان – رحمه الله – وأثرت في حياته وتركت بصماتها العميقة على طبيعة تفكيره وأنماط سلوكه ؟

1. الكتب وقراءة الصحف والمجلات
2. العيش بين أبناء القبائل في الصحراء
3. السياسة العامة للمنطقة العربية
4. تعلم سيرة الرسول – عليه الصلاة والسلام –

B – اكتسب الباني المؤسس الشيخ زايد بن سلطان آل نهيان – رحمه الله – القيم الأصيلة من.....

1. البيئة البدوية
2. البيئة الجبلية
3. البيئة الحضرية
4. البيئة الساحلية

C – أرست أسرة آل نهيان التي ينتمي إليها الباني المؤسس الشيخ زايد بن سلطان آل نهيان – رحمه الله – دعائم الحكم في.....

1. أبوظبي
2. دبي
3. الشارقة
4. عجمان

D – أي من الآتيه يعد دليلاً على اهتمام الباني المؤسس الشيخ زايد بن سلطان آل نهيان – رحمه الله – برعيته ؟

1. الدراسة على يد المطاوعة
2. تقديم العون والمساعدة
3. حضور مجالس الكبار
4. ممارسة الرياضات المتنوعة

E – لماذا كان الباني المؤسس الشيخ زايد بن سلطان آل نهيان – رحمه الله – يحضر مجالس الكبار ؟

1. لتحفيز الشباب على تذوق التراث الأدبي

2. لتقديم العون والمساعدة للمجتمعات
 3. للتمكن من ممارسة الرياضات المتنوعة
 4. لتوسيع المعرفة بالثقافة والموروث الإماراتي
- السؤال الرابع : اجبى عن الأسئلة التالية :

المدرسة الرقمية
خطوة إماراتية لتعزيز مستقبل التعليم

تشمل 5 دول (مصر والأردن والعراق وموريتانيا وكولومبيا)

تضم 120 مركز تعلم رقمي و 500 معلم

عدد المستفيدين في السنة الأولى 20 ألف طالب

العدد المستهدف خلال 5 سنوات مليون طالب

المرحلة التشغيلية الأولى

دشنها

الشيخ محمد بن راشد آل مكتوم نائب رئيس الإمارات رئيس مجلس الوزراء حاكم دبي

المدرسة الرقمية Digital School

1500 معلم

تستهدف المدرسة تدريبهم في السنوات الـ 3 المقبلة

التركيز على الفئات الأقل حظاً والأكثر حاجة للدعم

رفع عدد المستفيدين من خيارات التعلم الرقمي

اعتماد نموذج تعليمي متقدم يكون محوره الطالب

توفير خطة تعلم شخصية ذكية لكل طالب

www.al-ain.com

A – المدرسة الرقمية خطوة إماراتية لتعزيز مستقبل التعليم حيث تضم مركز تعلم و 500 معلم .

1. 120
2. 125
3. 160
4. 135

B – تستهدف المدرسة الرقمية تدريب معلم في السنوات الـ 3 المقبلة .

1. 2500
2. 150
3. 250
4. 1500

C – عدد المستفيدين من المدرسة الرقمية في السنة الأولى

1. 30 ألف طالب
2. 100 ألف طالب
3. 20 ألف طالب
4. 50 ألف طالب

D – دشن صاحب السمو الشيخ المرحلة التشغيلية الأولى للمدرسة الرقمية .

1. محمد بن راشد آل مكتوم
2. خليفة بن زايد آل نهيان
3. سلطان بن محمد القاسمي
4. محمد بن زايد آل نهيان

E – تم إطلاق المدرسة الرقمية للتعلم عن بعد في مختلف دول العالم وخصوصاً الدول التي بحاجة إلى دعم في مجال التعليم حيث شملت من هذه الدول

1. 6

2. 5

3. 10

4. 3

السؤال الخامس : اقرئ النص التالي ، ثم اجيب عن الأسئلة :

التراث عنوان الأصالة ورمز الثقافة والهوية ، وقد أولت حكومة دولة الإمارات العربية المتحدة للتراث عنايةً فائقةً ، ويشهد على ذلك إنشاء الجمعيات الشعبية والمؤسسات الرسمية والمتاحف والقرى التراثية . حيث أن الموروث هو خلاصة ما خلفته الأجيال السالفة للأجيال الحالية ، بشكله ومضمونه الأصيل ، إلا أن فروعه تتطور وتتوسع مع مرور الزمن وبنسب مختلفة ، وذلك بفعل الثقافة والحضارة وتبادل التأثير والتأثير مع الثقافات والحضارات الأخرى .

تتعدد أهمية الموروث في حياة الشعوب ، من حيث غرس العادات والتقاليد وقيم الولاء والانتماء في نفوس أبناء الوطن ، وتعتبر أساس الحضارة ، وتقودنا للتعرف على حضارات الشعوب والأمم ، وتعتبر نتاج تراكم المعرفة خاصة ما ورث من العلوم ، وتجعل الشعب في مصاف الشعوب التاريخية التي لها تاريخ عريق تحتفي به وتعزز الهوية الوطنية . وتنتهج حكومة دولة الإمارات العربية المتحدة بقيادة صاحب السمو الشيخ خليفة بن زايد آل نهيان رئيس الدولة – حفظه الله – نهج الباني المؤسس في الحفاظ على الموروث الشعبي الإماراتي ، ونقله إلى الأجيال الحالية والمقبلة ، لتتعرف على ماضيها الذي انطلقت منه ، وتتمسك بأصالته ، بالتعاون مع الهيئات والمؤسسات التي تعنى بالتراث والفعاليات التراثية .

A - أين تكمن أهمية الموروث بالنسبة للمواطنين ؟

1. في الحث على الاختراع
2. في بث حب الاكتشاف
3. في التشجيع على التطور
4. في غرس العادات والتقاليد

B – ما المفهوم الذي يشير إلى " خلاصة ما خلفته الأجيال السالفة للأجيال الحالية بشكله ومضمونه الأصيل " ؟

1. الحضارة
2. الموروث
3. التاريخ
4. السياحة

C – يعد إنشاء المتاحف الوطنية وترميم المباني الأثرية من

1. مظاهر الاهتمام بالتراث
2. نتائج التطور والتقدم
3. أسباب تطور التعليم
4. مظاهر الاهتمام بالبيئة

D – ما الهدف الرئيسي من اهتمام القيادة الإماراتية الرشيدة بالموروث الإماراتي ؟

1. زيادة المهرجانات التراثية
2. زيادة المواقع الأثرية
3. تعزيز الهوية الوطنية
4. الاهتمام بالأدب الشعبي

E – ما دلالة المثل الشعبي الإماراتي الآتي: " اللي ماله أول ماله تالي " ؟

1. اكرام الضيف
2. اغتنام الفرص المتاحة
3. من يعامل الناس معاملة سيئة
4. ضرورة المحافظة على التراث