



تم تحميل الملف
من موقع **بداية**



للمزيد اكتب
في جوجل



بداية التعليمي

موقع بداية التعليمي كل ما يحتاجه الطالب والمعلم
من ملفات تعليمية، حلول الكتب، توزيع المنهج،
بوربوينت، اختبارات، ملخصات، اختبارات إلكترونية،
أوراق عمل، والكثير...

حمل التطبيق



- قررت وزارة التعليم تدريس
- هذا الكتاب وطبعه على نفقتها



وزارة التعليم
Ministry of Education

المملكة العربية السعودية

التجويد

الصف الثاني المتوسط

الفصول الدراسية الثلاثة

beadaya.com | موقع بداية تعليمي

مدارس تحفيظ القرآن الكريم

يُوزع مجاناً ولا يُباع

ح وزارة التعليم ، ١٤٤٣هـ

فهرسة مكتبة الملك فهد الوطنية أثناء النشر

وزارة التعليم

التجويد الصف الثاني المتوسط - الفصول الدراسية الثلاثة /

وزارة التعليم - الرياض ، ١٤٤٣هـ

١٣٨ ص؛ ٢١ x ٢٥ سم

ردمك : ٢-٠٨٢-٥١١-٦٠٣-٩٧٨

١ - القرآن - القراءات والتجويد - كتب دراسية أ - العنوان

١٤٤٣ / ٨٠٦٤

ديوي ٨٢٢٨٩ ، ٣٧٢

رقم الإيداع : ١٤٤٣ / ٨٠٦٤

ردمك : ٢-٠٨٢-٥١١-٦٠٣-٩٧٨

حقوق الطبع والنشر محفوظة لوزارة التعليم

www.moe.gov.sa

مواد إثرائية وداعمة على "منصة عين الإثرائية"

موقع بادي تعليمي | beadaya.com



ien.edu.sa

أعضاء المعلمين و المعلمات، والطلاب و الطالبات، وأولياء الأمور ، وكل مهتم بالتربية و التعليم؛

يسعدنا تواصلكم؛ لتطوير الكتاب المدرسي، ومقترحاتكم محل اهتمامنا.



fb.ien.edu.sa

حقوق طباعة ونشر واستخدام هذا الكتاب وما يرتبط به من محتوى تعليمي أو إثنائي أو داعم محفوظة جميعاً لوزارة التعليم بالمملكة العربية السعودية، ويمنع منعاً باتاً بيعه أو نسخه أو التبرع به أو استخدامه أو إعادة طباعته أو إنتاجه أو مسحه ضوئياً أو أي جزء منه بأي شكل وأية وسيلة كانت، ويقتصر استخدامه على المدارس التابعة للوزارة والمرخصة باستخدامه فقط.

بِسْمِ اللَّهِ الرَّحْمَنِ الرَّحِيمِ

٢٥

بداية
موقع بداية التعليمي | beadaya.com





الحمد لله، وسلام على عباده الذين اصطفى، وصلى الله وسلم على نبينا محمد المجتبي، وعلى آله وأصحابه أئمة الحق والهدى، أما بعد:

فإن القرآن الكريم منهاج المسلمين وينبوع حياتهم، وهو الرحمة المهداة للعالمين، ومنه تستمد الهداية إلى الصراط المستقيم والحياة الطيبة وراحة البال والعيشة الكريمة. وعلم التجويد من العلوم الشرعية المهمة التي تعنى بالقرآن الكريم من حيث كيفية أدائه، ومراعاة آدابه، بما يعين على تلاوته حق التلاوة، وحفظ آياته، ولا يخفى على أصحاب البصيرة أن علم التجويد من أقدم العلوم الشرعية نشأة وتأليفاً، وألصقها بالقرآن الكريم، وما ذلك إلا لتعلقه بأشرف كلام ألا وهو كلام الله عز وجل.

ولا ريب أن تدريس علم التجويد يمثل وجهاً معتبراً من وجوه العناية بالقرآن الكريم الذي هو دستور المملكة العربية السعودية وشرعتها؛ لذا كانت العناية بتدريسه للناشئة مطلباً أساساً في الجانبين التربوي والتعليمي.

موقع بداية التعليم | beadaya.com
ومن هنا حرصت الوزارة على إنشاء مدارس تحفيظ القرآن الكريم وتدريس التجويد فيها للطلاب منذ وقت مبكر من حياتهم الدراسية؛ لكي يتأسس الطلاب علمياً وعملياً في علم من أهم العلوم المرتبطة بالقرآن الكريم.

وقد حرصنا على أن يكون هذا الكتاب شائقاً في عرضه، جاذباً في أسلوبه، مشجعاً للطلاب على التفاعل معه، وحسن الاستفادة منه، بما تضمنه من تمهيدات مشوقة، وأنشطة موضحة، تعين على تنمية المهارات الذاتية في التعلُّم والتفكير والإبداع لدى الطلاب، وتبعث فيهم روح المشاركة الفاعلة في الدرس، وعلى تطبيق ما تعلموه في حياتهم الواقعية.

وإننا إذ نقدم هذا الكتاب للطلاب في حلته الجديدة نحمد الله تعالى ونشكره على ما منَّ به من إتمام هذا العمل، سائلين الله الكريم أن يكتب التوفيق لأبنائنا الطلاب وأن يجعلهم من أهل القرآن الذين هم أهل الله وخاصته. ومن الله تعالى وحده نستمد العون، ومنه سبحانه نستلهم الرشاد، وهو حسبنا ونعم الوكيل، سدد الله الخُطى وبارك في الجهود إنه سميع مجيب.

الفصل الدراسي

بداية
الثاني

موقع بداية التعليمي | beadaya.com



بداية

موقع بداية التعليمي | beadaya.com



الفهرس

- الدرس الأول: مخرج الشفتين.....٥٦
- الدرس الثاني: درس تطبيقي شامل لجميع مخارج الحروف.....٦١
- الدرس الثالث: صفات الحروف.....٦٦
- الدرس الرابع: الصفات اللازمة (الهمس والجهر).....٧٠
- الدرس الخامس: الصفات اللازمة (الشدة - الرخاوة - التوسط).....٧٦
- الدرس السادس: الصفات اللازمة (الاستعلاء والاستفال والإطباق والانفتاح).....٨٢
- الدرس السابع: الصفات اللازمة (الصفير - القلقة).....٨٩



مخرج الشفتين





تمهيد



ألاحظ في هذه الصورة؟

..الشفتان وهي مخرج من المخارج
العامّة للحروف

يخرج من الشفتين أربعة حروف موزعة على مخرجين:

المخرج الأول: **بطن الشفة السفلى وأطراف الثنتين العليين**. ويخرج منه حرف واحد، وهو الفاء.

المخرج الثاني: **من الشفتين**. ويخرج منه ثلاثة حروف هي: الباء والميم والواو غير المدية.

موقع بداية التعليمي | beadaya.com



أبين الفرق بين الواو المدية والواو غير المدية، حسب الجدول الآتي:

نوع الواو	المثال	المخرج
الواو المدية	ثمود	الجوف
الواو غير المدية	فوكزه	الشفتان

الأمثلة

الحرف	المثال	التوضيح
ف	صَفْرَاءٌ	يلاحظ في هذه الأمثلة أن الحروف الأربعة (الفاء والواو والميم والباء) تخرج كلها من مخرج واحد هو مخرج الشفتين، إلا أنها ليست في محل واحد، فالفاء تخرج من بطن الشفة السفلى، والشفتان يخرج منهما الباء والميم والواو غير المدية، فتنتحان قليلا عند نطق (الواو)، وتنطبقان عند نطق (الباء) و(الميم)، غير أن انطباقهما عند نطق الباء أشد.
و	فَوْتُ	
ب	وَيْقَى	
م	تَمْتَرُونَ	

الشاهد

قال ابن الجزري: (١)

مِنْ طَرَفَيْهِمَا وَمِنْ بَطْنِ الشَّفَةِ فَالْفَاعَ مَعَ أَطْرَافِ الشَّنَايَا الْمُشْرِفَةِ
لِلشَّفَتَيْنِ الْوَاوُ بَاءٌ مِيمٌ وَغَنَّةٌ مَخْرَجُهُمَا الْخَيْشُومُ

موقع بداية التعليمي | beadaya.com

نشاط ٢

أقارن بين الفاء والباء وأبين أوجه الاتفاق وأوجه الاختلاف بينهما، من خلال الجدول الآتي:

أوجه الاتفاق	أوجه الاختلاف	الحرف
مخرجهما الشفتان	بطن الشفة السفلى	الفاء
	وأطراف الثنيتين العلبيتين	الباء
	باطن الشفة العليا مع باطن الشفة السفلى بانطباقهما	

(١) المقدمة الجزرية، ص ٩.



نشاط ٣

أتدرَّب على إخراج كل حرف من الحروف الأربعة من مخرجه الصحيح وفقاً لما ذكر في (كيفية معرفة مخرج الحرف) في الدرس الأول مع تدوين مخرج الحرف في الجدول الآتي :

المخرج	الحرف
بطن الشفة السفلى وأطراف الثنيتين العلين	الفاء
من بين الشفتين معاً باستدارتهما مع انفتاحهما قليلاً	الواو
باطن الشفة العليا مع باطن الشفة السفلى بانطباقهما	الميم
باطن الشفة العليا مع باطن الشفة السفلى بانطباقهما	الباء

التطبيق العملي

موقع بداية التعليمي | beadaya.com

أولاً: التطبيق على كلمات مفردة:

يقرأ كل طالب الكلمات الآتية مراعيًا إخراج الحروف الأربعة من مخرج الشفتين حسب موضعها منه .

الكلمة	الحرف	م
﴿ يَفْتَرِي ﴾	الفاء	١
﴿ أَوَّابٌ ﴾	الواو	٢
﴿ أُمَّتِي ﴾	الميم	٣
﴿ وَتَبَّ ﴾	الباء	٤

ثانياً: التطبيق على الآيات :

يقرأ الطلاب الآيات الآتية مراعين إخراج الحروف الأربعة (الفاء والواو والميم والباء) من مخرج الشفتين حسب موضعها منه .

قال تعالى : ﴿ يَأَيُّهَا الَّذِينَ ءَامَنُوا إِذَا قُمْتُمْ إِلَى الصَّلَاةِ فَاغْسِلُوا وُجُوهَكُمْ وَأَيْدِيَكُمْ إِلَى الْمَرَافِقِ وَامْسَحُوا بِرُءُوسِكُمْ وَأَرْجُلَكُمْ إِلَى الْكَعْبَيْنِ وَإِنْ كُنْتُمْ جُنُبًا فَاطَّهَّرُوا وَإِنْ كُنْتُمْ مَرْضَىٰ أَوْ عَلَىٰ سَفَرٍ أَوْ جَاءَ أَحَدٌ مِنْكُم مِّنَ الْغَائِطِ أَوْ لَمَسْتُمُ النِّسَاءَ فَلَمْ يَجِدُوا مَاءً فَتَيَمَّمُوا صَعِيدًا طَيِّبًا فَامْسَحُوا بِوُجُوهِكُمْ وَأَيْدِيكُمْ إِنَّهُ مَا يُرِيدُ اللَّهُ لِيَجْعَلَ عَلَيْكُمْ مِنْ حَرَجٍ وَلَكِنْ يُرِيدُ لِيُطَهِّرَكُمْ وَلِيُتِمَّ نِعْمَتَهُ عَلَيْكُمْ لَعَلَّكُمْ تَشْكُرُونَ ﴿٦﴾ وَأذْكُرُوا نِعْمَةَ اللَّهِ عَلَيْكُمْ وَمِثْقَلَةَ الذِّبْيِ وَآتَقْتُمْ بِهِ إِذْ قُلْتُمْ سَمِعْنَا وَأَطَعْنَا وَأَتَقُوا اللَّهَ إِنَّ اللَّهَ عَلِيمٌ بِذَاتِ الصُّدُورِ ﴿٧﴾ ﴿١﴾ .

معلومات إثرائية

◀ يقال للفاء مع الحروف الثلاثة الباء والميم والواو - غير المديّة - الشفويّة .
◀ الفرق بين الواو المديّة وغير المديّة: أن المديّة ساكنة وقبلها ضم، وغير المديّة ساكنة وقبلها فتح، أو مفتوحة أو مشددة .

التقويم :

للشفتين مخرجين - عدد حروفهما أربعة

- (١) كم مخرجاً للشفتين؟ وما عدد حروفها؟
- (٢) حدّد حروف مخرج الشفتين مبيّناً مخارجهما، مع التمثيل بكلمات من القرآن الكريم .
- (٣) سجّل من حفظك أمثلة على الحروف الآتية مبيّناً مخارجها .
(الشين، الفاء، الطاء، الميم، الغين)

(١) سورة المائدة: الآيتان ٦-٧ .

ج2: حرف الفاء

المخرج: بطن الشفة السفلى وأطراف الثنيتين العلين - مثال: أف
حرف الواو غير المدية

المخرج: من بين الشفتين معاً باستدارتهما مع انفتاحهما قليلاً - مثال: وزرا
حرف الباء

المخرج: باطن الشفة العليا مع باطن الشفة السفلى بانطباقهما - مثال: لهب حرف الميم
المخرج: باطن الشفة العليا مع باطن الشفة السفلى بانطباقهما - مثال: ترميهم

ج3: حرف الشين

المخرج: وسط اللسان مع ما يحاذيه من الحنك الأعلى - مثال: يشدرون
حرف الفاء

المخرج: بطن الشفة السفلى وأطراف الثنيتين العلين - مثال: يفتري
حرف الطاء

المخرج: طرف اللسان مع ما يقابله من أصل الثنيتين العلين - مثال: يطمعون
حرف الميم

المخرج: باطن الشفة العليا مع باطن الشفة السفلى بانطباقهما - مثال: أمة
حرف الغين

المخرج: أدنى الحلق - مثال: يغلل

بداية

١ اعدد المخارج العامة للحروف.
موقع بداية التعليمي | beadaya.com

٢ أُميِّز بين مخارج الحروف.

٣ أنطق بالحروف بصورة صحيحة عند التلاوة.

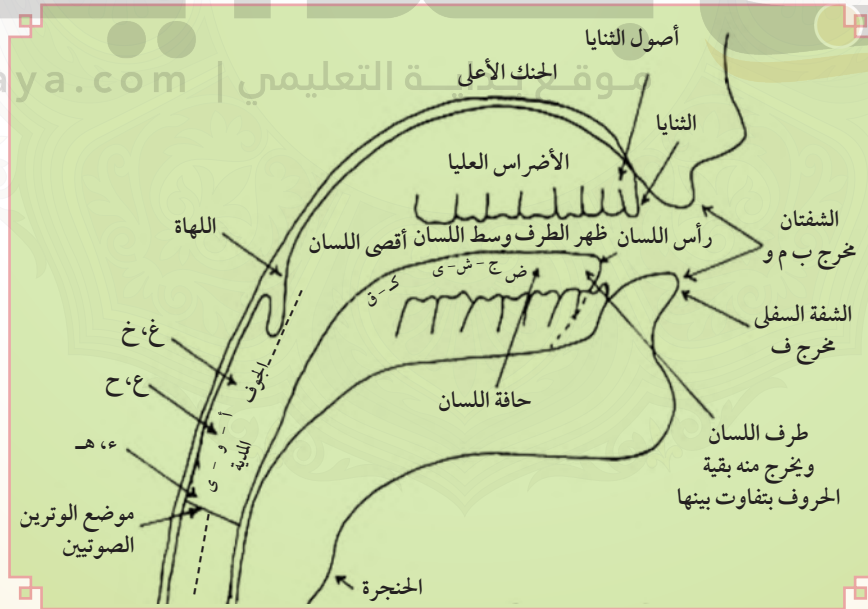
٤ أعطي أمثلة على الحروف على حسب مخارجها.



سبق أن تعلمنا أن المخارج العامة للحروف:



والحروف الهجائية لها سبعة عشر مخرجًا خاصًا موزعة على هذه المخارج كما تلاحظها في الرسم الآتي:



وسيكون درسنا اليوم تطبيقاً عملياً لجميع ما سبق:

فاقرأ الآيات الكريمة الآتية لتتعرف على مخرج كل حرف وتطبقه تطبيقاً صحيحاً مع تدوين ذلك في الجدول الآتي قال تعالى:

﴿فَمَنْ يُرِدِ اللَّهُ أَنْ يَهْدِيَهُ يَشْرَحْ صَدْرَهُ لِلْإِسْلَامِ وَمَنْ يُرِدْ أَنْ يُضِلَّهُ يَجْعَلْ صَدْرَهُ ضَيِّقًا حَرَجًا كَأَنَّمَا يَصَّعَّدُ فِي السَّمَاءِ كَذَلِكَ يَجْعَلُ اللَّهُ الرِّجْسَ عَلَى الَّذِينَ لَا يُؤْمِنُونَ ﴿١٢٥﴾ وَهَذَا صِرَاطُ رَبِّكَ مُسْتَقِيمًا قَدْ فَصَّلْنَا الْآيَاتِ لِقَوْمٍ يَذَّكَّرُونَ ﴿١٢٦﴾﴾
 ﴿لَهُمْ دَارُ السَّلَامِ عِنْدَ رَبِّهِمْ وَهُوَ وَلِيُّهُمْ بِمَا كَانُوا يَعْمَلُونَ ﴿١٢٧﴾ وَيَوْمَ يَحْشُرُهُمْ جَمِيعًا يَمَعَشِرَ الْجِنَّةِ قَدْ أَسْكَرْتُم مِّنَ الْإِنْسِ وَقَالَ أَوْلِيَاؤُهُمْ مِّنَ الْإِنْسِ رَبَّنَا اسْتَمَعَ بَعْضُنَا بَعْضًا وَبَلَّغْنَا أَجْلَنَا الَّذِي أَجَلْتَ لَنَا قَالَ النَّارُ مَثْوَاكُمْ خَالِدِينَ فِيهَا إِلَّا مَا شَاءَ اللَّهُ إِنَّ رَبَّكَ حَكِيمٌ عَلِيمٌ ﴿١٢٨﴾﴾ وَكَذَلِكَ نُؤَيِّ بِعَضِّ الظَّالِمِينَ بَعْضًا بِمَا كَانُوا يَكْسِبُونَ ﴿١٢٩﴾﴾^(١)

المثال	الحرف	المخرج
﴿فَمَنْ﴾	ف	بطن الشفة السفلى
يرد	ر	ظهر طرف اللسان مع ما يحاذيه من الحنك الأعلى فوق الثنيتين
الله	ل	أول حافة اللسان إلى منتهى طرفه مع ما يحاذي ذلك من اللثة العليا
أن	ء	أقصى الحلق
يهديه	ه	أقصى الحلق

(١) سورة الأنعام: الآيات ١٢٥-١٢٩.

المخرج	الحرف	المثال
وسط اللسان مع ما يحاذيه من الحنك الأعلى	ش	يشرح
طرف اللسان فوق الثنيتين السفليين	ص	صدره
باطن الشفة العليا مع باطن الشفة السفلى بانطباقهما	م	من
جزء من حافة اللسان بعد وسطه مع ما يليه من الأضراس العليا اليسرى أو اليمنى	ض	يضله
وسط الحلق	ع	يجعل
أقصى اللسان من جهة الحلق مع ما فوقه من الحنك الأعلى من منبت اللهاة	ق	ضيقتاً
وسط اللسان مع ما يحاذيه من الحنك الأعلى	ج	حرجاً
طرف اللسان فوق الثنيتين السفليين	س	السماء
طرف اللسان مع أطراف الثنيتين العلين	ذ	الذين
من بين الشفتين معاً باستدارتهما مع انفتاحهما قليلاً	و	وهذا
طرف اللسان مع ما يقابله من أصل الثنيتين العلين	ط	صراط
باطن الشفة العليا مع باطن الشفة السفلى بانطباقهما	ب	ربك
أقصى اللسان مع ما يحاذيه من الحنك الأعلى	ك	استكثرتم
أدنى الحلق	غ	بلغنا
أدنى الحلق	خ	خالدين
أدنى الحلق	ح	حكيم

الخلاصة

(١)

يجمع مخارج الحروف السبعة عشر ما قدمناه مفرقاً من نظم ابن الجزري في كتابه (المقدمة) قال:

مَخَارِجُ الْحُرُوفِ سَبْعَةٌ عَشْرَ
لِلْجُوفِ أَلِفٌ وَأُخْتَاهَا وَهِيَ
ثُمَّ لِأَقْصَى الْحَلْقِ هَمْزٌ هَاءٌ
أَدْنَاهُ غَيْنٌ خَاوُهَا، وَالْقَافُ
أَسْفَلُ وَالْوَسْطُ فَجِيمُ الشُّيْنِ يَا
لِأَضْرَاسٍ مِنْ أَيْسَرَ أَوْ يُمْنَاهَا
وَالنُّونُ مِنْ طَرَفِهِ تَحْتَ اجْعَلُوا
وَالطَّاءُ وَالذَّالُ وَتَا مِنْهُ وَمِنْ
مِنْهُ وَمِنْ فَوْقِ الثَّنَائِيَا السُّفْلَى
مِنْ طَرَفَيْهِمَا وَمِنْ بَطْنِ الشَّظْه
لِلشَّفَتَيْنِ الْوَاوُ بَاءٌ مِيمٌ

عَلَى الَّذِي يَخْتَارُهُ مِنْ اخْتِبَرِ
حُرُوفٌ مَدٌّ لِلْهُوَاءِ تَنْتَهِي
ثُمَّ لَوْسَطِهِ قُعَيْنٌ حَاءٌ
أَقْصَى اللِّسَانِ فَوْقُ، ثُمَّ الْكَافُ
وَالضَّادُ مِنْ حَاقَتِهِ إِذْ وَلِيَا
وَاللَّامُ أَدْنَاهَا لِمُنْتَهَاهَا
وَالرَّاءُ يُدَانِيهِ لِيُظْهِرَ أَدْخَلَ
عُلْيَا الثَّنَائِيَا، وَالصَّفِيرُ مُسْتَكِنٌ
وَالظَّاءُ وَالذَّالُ وَتَا لِعُلْيَا
فَالظَّامِعُ أَطْرَافِ الثَّنَائِيَا الْمُشْرِفَهُ
وَعُنَّةٌ مَخْرَجُهَا الْخَيْشُومُ

(١) المقدمة فيما يجب على قارئ القرآن أن يعلمه، باب مخارج الحروف، ص ٨-٩.



الدرس
الثالث

صفات الحروف

أهداف الدرس:

أتوقع بعد نهاية الدرس أن:

١ أتعرف معنى صفات الحروف.

٢ أبين أقسام صفات الحروف.

٣ أذكر الفائدة من معرفة صفات الحروف.

٤ أنطق بالحروف بصورة صحيحة عند التلاوة.

beadaya.com



تمهيد

استمع لأحد القراء وهو يقرأ الآيات الآتية:

قال تعالى: ﴿حَتَّىٰ طَالَ عَلَيْهِمُ الْعُمُرُ﴾^(١).

وقال تعالى: ﴿وَالْمَلَائِكَةُ يَدْخُلُونَ عَلَيْهِمْ مِنْ كُلِّ بَابٍ﴾^(٢).

استمع إليه مرة أخرى، ولاحظ كيف ينطق الطاء في كلمة ﴿طَالَ﴾ وكيف ينطق الباء في كلمة ﴿بَابٍ﴾ ستلاحظ أن الطاء - في النطق - أقوى من الباء من حيث قوة ذات الحرف، وستلاحظ أيضاً كيف تغير حال الألف حيث فخمت في ﴿طَالَ﴾ ورفقت في ﴿بَابٍ﴾. وهذا يدل على أن للحروف صفات تميز بعضها عن بعض.

تعريف الصفات

الصفات: أحوال لازمة أو عارضة تتعلق بالحروف حال النطق بها.

نشاط ١

أعطي عبارة أخرى من عندي أعبر بها عما فهمته من التعريف .

الحال الذي يكون الحرف عليها عند النطق به

(١) سورة الأنبياء: الآية ٤٤.

(٢) سورة الرعد: الآية ٢٣.

أقسام الصفات

تنقسم الصفات إلى قسمين:

- القسم الأول: **صفات لازمة**، وهي الصفات التي تلازم الحرف بحيث لا تنفك عنه بحال من الأحوال. وتسمى: الصفات الذاتية. وعددها سبع عشرة صفة.
- القسم الثاني: **صفات عارضة**، وهي الصفات التي تعرض للحرف في أحوال وتنفك عنه في أخرى. وعددها إحدى عشرة صفة.

فائدة معرفة الصفات

لمعرفة صفات الحروف فوائد منها:

- ١ تمييز الحروف المشتركة في المخرج الواحد كاللام والنون.
- ٢ العمل على تحسين أدائها.
- ٣ معرفة القوي والضعيف منها لمعرفة ما يحسن إدغامه وإظهاره.

الأمثلة

الحرف	المثال	التوضيح
ف	﴿مُصْفَرًا﴾	يلاحظ أن حرف الفاء مرقق في كل من كلمة ﴿مُصْفَرًا﴾، وكلمة ﴿صَفْرَاءَ﴾، فهو يلزم حالة واحدة؛ ولهذا تعتبر صفة حرف الفاء (الاستفال) من الصفات اللازمة التي لا تنفك عن الحرف أبدًا.
	﴿صَفْرَاءَ﴾	
ر	﴿مِنْ رَوْحٍ﴾	يلاحظ أن حرف الراء في كلمة ﴿رَوْحٍ﴾ مفخم بينما هو في كلمة ﴿رِيحٍ﴾ مرقق، ولهذا تعتبر صفتا حرف الراء (التفخيم والترقيق) من الصفات العارضة التي تكون في الحرف أحيانًا وتنفك عنه أحيانًا أخرى.
	﴿رِيحٍ﴾	

نشاط ٢

الفرق بين مخارج الحروف، وصفات الحروف هو

.. مخارج الحروف: هو المكان الذي يخرج منه الحرف ويميزه عن غيره.....

صفات الحروف: هي أحوال لازمة أو عارضة تتعلق بالحروف حال النطق بها



أقارن بين الصفات اللازمة والعارضة من حيث التعريف والعدد، في الجدول الآتي:

عددها	تعريفها	وجه المقارنة
		الصفة
17	الصفات التي تلازم الحرف بحيث لا تنفك عنه بحال من الأحوال	اللازمة
11	الصفات التي تعرض للحرف في أحوال و تنفك عنه في أخرى	العارضة

التقويم:

(١) ما تعريف الصفات؟ هي أحوال لازمة أو عارضة تتعلق بالحروف حال النطق بها

(٢) اذكر فوائد صفات الحروف.

(٣) ما الفرق بين الصفات اللازمة والصفات العارضة؟

الصفات اللازمة: هي الصفات التي تلازم الحرف

بحيث لا تنفك عنه بحال من الأحوال وتسمى

الصفات الذاتية وعددها سبع عشرة صفة

الصفات العارضة: هي الصفات التي تعرض

للحرف في أحوال وتنفك عنه في أخرى وعددها

إحدى عشرة صفة

ج2: تمييز الحروف المشتركة في المخرج الواحد كاللام والذون

العمل على تحسين أدائها

معرفة القوي والضعيف منها لمعرفة ما يحسن إدغامه وإظهاره

الصفات اللازمة

(الهمس والجهر)



الدرس
الرابع

أهداف الدرس:

أتوقع بعد نهاية الدرس أن:

- ١ أتعرّف على الصفات اللازمة.
- ٢ أُميّز بين الصفات اللازمة من حيث الضدية وعدمها.
- ٣ أذكر معنى صفتي الهمس والجهر.
- ٤ أعدّد حروف صفتي الهمس والجهر.
- ٥ أمثّل صفتي الهمس والجهر بكلمات من القرآن الكريم.
- ٦ أنطق حروف صفتي الهمس والجهر بصورة صحيحة عند التلاوة.

beadaya.com

موقع بدياية التعليمي



تمهيد

تعلمت في الدرس السابق المراد بالصفات اللازمة، وعددها، فما معنى الصفات اللازمة؟ وكم عددها؟
الصفات اللازمة هي: **الصفات التي تلازم الحرف بحيث لا تنفك عنه بحال من الأحوال**
وعدها: **سبع عشر صفة**..

أقسام الصفات اللازمة

تنقسم الصفات اللازمة قسمين:
القسم الأول: **صفات لها ضد**.
وهي تسع صفات، وهي: الهمس، والجهر، والشدة، والرخاوة، والتوسط، والاستعلاء، والاستفال، والإطباق، والانفتاح.
القسم الثاني: **صفات لا ضد لها**.
وهي ثمان صفات، وهي: الصفير، والقلقلة، واللين، والانحراف، والتكرير، والتنفيش، والاستطالة، والخفاء.

الصفات ذات ضد

الصفة الأولى: **الهمس**:
الهمس لغة: الخفاء.
واصطلاحاً: جريان النفس عند النطق بالحرف.
وحروفه: عشرة (١٠) يجمعها (**فحثة شخص سكت**)، وهي:
السين، والكاف، والتاء، والفاء، والحاء، والثاء، والهاء، والشين، والخاء، والصاد.
الصفة الثانية: **الجهر**:
الجهر لغة: العلو والظهور.
واصطلاحاً: انحباس جريان النفس عند النطق بالحرف.
وحروفه: تسعة عشر حرفاً، (١٩) وهي ما عدا حروف الهمس.

نشاط

أدوّن حروف الجهر في الجدول الآتي :

الهمزة	الألف	الباء	الجيم	الذال	الراء	الزاي	الضاد	الطاء
الظاء	العين	الغين	القاف	اللام	الميم	الواو	الياء	

الأمثلة

الحرف	المثال	التوضيح
ف	﴿ أَفِي ﴾	لاحظ الحرفين الأولين والحرفين الآخرين، فإنك لو نطقت الأولين مع مثاليهما لوجدت أن النفس يجري معها، بخلاف الحرفين الآخرين فإن النفس لا يجري معها، فما يجري معه النفس هو صفة الهمس، وما لا يجري معه النفس هو صفة الجهر، فهما صفتان متضادتان.
ث	﴿ ثَلَثَ ﴾	
ط	﴿ أَطْمَعُ ﴾	
ق	﴿ يَقْتُلُونَ ﴾	

الشاهد

قال الشيخ عثمان بن سليمان مراد^(١):
الهمسُ جَرِيٌّ نَفْسِ الحروفِ والجهرُ حَبْسُ جَرِيهِ المعروفِ

(١) في نظمه السلسيل الشافي في علم التجويد، ص ١٣.

نشاط ٢

أصنّف الصفات الآتية إلى صفات لها ضد، وصفات لا ضد لها في الجدول الآتي :
(الهمس، الصّفير، الجَهْر، اللّين، الشدة، الاستطالة، الرخاوة، القلقلة، التوسط، التكرير، الاستعلاء، الانحراف).

صفات لا أزداد لها	صفات لها أزداد
الصفير - القلقلة - اللين الاستطالة - التكرير - الانحراف	الهمس - الجهر - الشدة الرخاوة - التوسط - الاستعلاء

نشاط ٣

أقارن بين صفتي الهمس والجهر من خلال الجدول الآتي :
موقع بدياية التعاليم | beadaya.com

الصفة		مجال المقارنة
الجهر	الهمس	
لغة: العلو والظهور اصطلاحاً: انحباس جريان النفس عند النطق بالحرف		لغة: الخفاء اصطلاحاً: جريان النفس عند النطق بالحرف
تسع عشر	عشرة	عدد الحروف

أولاً: التطبيق على كلمات مفردة:

يقرأ الطلاب الكلمات الآتية مع مراعاة صفتي الهمس والجر في النطق:

﴿ زُحْرِحَ ﴾ ﴿ مُحِيطٌ ﴾ ﴿ يَنْثُونَ ﴾ ﴿ يَسْتَعْشُونَ ﴾ ﴿ يَقْدِرُ ﴾

ثانياً: التطبيق على الآيات:

يقرأ الطلاب الآيات الآتية مطبقين صفتي الهمس والجر تطبيقاً صحيحاً:

قال تعالى: ﴿ يَا أَيُّهَا النَّاسُ اتَّقُوا رَبَّكُمُ الَّذِي خَلَقَكُمْ مِنْ نَفْسٍ وَاحِدَةٍ وَخَلَقَ مِنْهَا زَوْجَهَا وَبَثَّ مِنْهُمَا رِجَالًا كَثِيرًا وَنِسَاءً وَاتَّقُوا اللَّهَ الَّذِي تَسَاءَلُونَ بِهِ وَالْأَرْحَامَ إِنَّ اللَّهَ كَانَ عَلَيْكُمْ رَقِيبًا ۝١ ﴾
 وَءَاتُوا الْيَتَامَىٰ أَمْوَالَهُمْ وَلَا تَبَدَّلُوا الْخَيْرَ بِالْطَّيِّبِ وَلَا تَأْكُلُوا أَمْوَالَهُمْ إِلَىٰ أَمْوَالِكُمْ إِنَّهُ كَانَ حُوبًا كَبِيرًا ۝٢ ﴾ وَإِنْ خِفْتُمْ أَلَّا تُقْسِطُوا فِي الْيَتَامَىٰ فَانكِحُوا مَا طَابَ لَكُمْ مِنَ النِّسَاءِ مَثْنَىٰ وَثُلَاثَ وَرُبْعًا فَإِنْ خِفْتُمْ أَلَّا نَعْدِلُوا فَوَاحِدَةً أَوْ مَا مَلَكَتْ أَيْمَانُكُمْ ذَلِكَ أَدْنَىٰ أَلَّا تَعُولُوا ۝٣ ﴾
 وَءَاتُوا النِّسَاءَ صَدُقَاتِهِنَّ نِحْلَةً فَإِنْ طِبَّنَ لَكُمْ عَنْ شَيْءٍ مِنْهُ نَفْسًا فَكُلُوهُ هَنِيئًا مَرِيئًا ۝٤ ﴾
 وَلَا تُؤْتُوا السُّفَهَاءَ أَمْوَالَكُمُ الَّتِي جَعَلَ اللَّهُ لَكُمْ قِيَمًا وَارْزُقُوهُمْ فِيهَا وَاكْسُوهُمْ وَقُولُوا لَهُمْ قَوْلًا مَعْرُوفًا ۝٥ ﴾ (١)

(١) سورة النساء: الآيات ١-٥.

التقويم:

(١) ضع في الفراغات الآتية المصطلح المناسب:
(الهمس، الجهر)

أ-**الهمس**..... جريان النَّفس عند النطق بالحرف.

ب-**الجهر**..... انحباس جريان النَّفس عند النطق بالحرف.

(٢) كم عدد حروف الجهر وحروف الهمس؟ **حروف الجهر: تسعة عشر - حروف الهمس: عشرة**

(٣) دوّن من حفظك كلمات من القرآن الكريم على الحروف الآتية مبيّناً صفات كل حرف:
(الباء، الفاء، الغين، الهاء، الراء، السين).

حرف الباء

مثال: أواب - صفته: الجهر

حرف الفاء

مثال: يفقهوا - صفته: الهمس

حرف الغين

مثال: غلبوا - صفته: الجهر

حرف الهاء

مثال: أهلي - صفته: الهمس

حرف الراء

مثال: البروج - صفته: الجهر

حرف السين

مثال: لساني - صفته: الهمس

معلومات إثرائية

من اللحن في أداء الهمس:

١. المبالغة بالهمس حتى يستبشع.

٢. السكت عليه، كمثّل السكت على

الكاف في ﴿يَكْتُبُونَ﴾.

الصفات اللازمة

(الشدة - الرخاوة - المتوسط)



الدرس
الخامس

أهداف الدرس:

أتوقع بعد نهاية الدرس أن:

- ١ أتعرّف على الصفات اللازمة.
- ٢ أُميّز بين الصفات اللازمة من حيث الضدية وعدمها.
- ٣ أذكر معنى صفة الشدة والرخاوة والتوسط.
- ٤ أعدّد حروف صفة الشدة والرخاوة والتوسط.
- ٥ أمثل صفة الشدة والرخاوة والتوسط بكلمات من القرآن الكريم.
- ٦ أنطق حروف صفة الشدة والرخاوة والتوسط بصورة صحيحة عند التلاوة



تمهيد

استمع لأحد القراء وهو يقرأ الكلمات الآتية:

﴿إِنَّ﴾ ﴿يَخْلُقُ﴾ ﴿لَيَقْطَعُ﴾ ﴿يُمَدِّدُكُمْ﴾ ﴿أَرْجِعْ﴾

سجّل ما لاحظته:

إن: التوسط في حرف النون - يخلق: الشدة في حرف القاف عند الوقوف عليه
ليقطع: التوسط في حرف اللام - يمددكم: التوسط في حرف الميم - ارجع: التوسط في حرفي الراء والعين

الصفات اللازمة التي لها ضد هي:

الهمس: جريان النفس عند النطق بالحرف وحروفها عشرة يجمعها (فحثه شخص سكت)
الجهر: انحباس جريان النفس عند النطق بالحرف وحروفها تسعة عشر

٣ **الشدة:** انحباس جريان الصوت عند النطق بالحرف.

وحروفها: ثمانية يجمعها (**أجد قط بكت**).

٤ **الرخاوة:** جريان الصوت عند النطق بالحرف.

وحروفها: خمسة عشر حرفاً، هي جميع الحروف ما عدا حروف (الشدة) وحروف (التوسط).

٥ **التوسط أو البينية:** اعتدال الصوت عند النطق بالحرف.

وحروفها: خمسة يجمعها (**لن عمر**).

الحرف	المثال	التوضيح
أ	﴿يَأْتِي﴾	يلاحظ أن الحروف الثلاثة مختلفة في صفة أدائها، فالهمزة ينحبس معها الصوت، وضدّها السين فإن الصوت يجري معها ظاهراً كما ترى، وبينهما النون فإن قدر الصوت فيها وسط بين الانحباس كما في الهمزة وبين الانفتاح كما في السين. فالأول هو صفة الشدة، والثاني هو صفة الرخاوة، والثالث هو صفة التوسط أو البينية
س	﴿يَسَعِي﴾	
ن	﴿إِنَّ﴾	

الشاهد

قال ابن الجزري - رحمه الله - (١):

صَفَاتُهَا جَهْرٌ وَرَخْوٌ مُسْتَفِئِلٌ مُنْفَتِحٌ مُضْمَتَةٌ وَالضُّدُّ قُلٌّ
مَهْمُوسٌهَا (فَحْتُهُ شَخْصٌ سَكَّتْ) شَدِيدٌهَا لَفْظٌ (أَجْدَقٌ بَكَتْ)
وَيَبِينُ رُخْوٌ وَالشَّدِيدُ (لِنْ عَمَرَ) وَسَبْعٌ عَلْوٌ (خُصَّ ضَغَطٌ قِظٌ) حَصَرَ

موقع بداية التعليمي | beadaya.com

نشاط ١

أقارن بين الشدة والرخاوة من حيث المعنى وعدد الحروف كما في الجدول الآتي:

الصفة		مجال المقارنة
الرخاوة	الشدة	
جريان الصوت عند النطق بالحرف	انحباس جريان النفس عند النطق بالحرف	المعنى
خمسة عشر	ثمانية	عدد الحروف

(١) المقدمة الجزرية، ص ١٠.

نشاط ٢

أصنّف الحروف الآتية حسب الجدول الآتي :

أ	ب	ت	ث	ج	ح	خ	د	ذ
ر	ز	س	ش	ص	ض	ط	ظ	ع
غ	ف	ق	ك	ل	م	ن	هـ	و

حروف الشدة	حروف الرخاوة	حروف التوسط
أ - ب - ت - ج - د - ط - ق - ك	ث - ح - خ - ذ - ز - س - ش - ص - ض - ظ - غ - ف - هـ - و - ي	ر - ع - ل - م - ن

نشاط ٣

أستخرج حروف الشدة والرخاوة والتوسط من الآيات الآتية :
 قال الله تعالى : ﴿ وَقَالَ الَّذِينَ لَا يَرْجُونَ لِقَاءَنَا لَوْلَا أُنزِلَ عَلَيْنَا الْمَلَكُوتُ أَوْ نَرَىٰ رَبَّنَا لَقَدِ اسْتَكْبَرُوا فِي
 أَنفُسِهِمْ وَعَتَوْا عُتُوًّا كَبِيرًا ﴿١١﴾ يَوْمَ يَرَوْنَ الْمَلَائِكَةَ لَا بُشْرَىٰ يَوْمَئِذٍ لِلْمُجْرِمِينَ وَيَقُولُونَ حِجْرًا مَّحْجُورًا ﴿٢٢﴾ وَقَدِمْنَا
 إِلَىٰ مَا عَمِلُوا مِن عَمَلٍ فَجَعَلْنَاهُ هَبَاءً مَّنشُورًا ﴿٢٣﴾ أَصْحَابُ الْجَنَّةِ يَوْمَئِذٍ خَيْرٌ مُّسْتَقْرَرًا وَأَحْسَنُ مَقِيلًا ﴿٢٤﴾ ﴿١﴾

م	الكلمة	الحرف	الصفة	م	الكلمة	الحرف	الصفة
١	وقال	القاف	الشدة	٦	عتو	العين	التوسط
٢	الذين	الذال	الرخاوة	٧	يرون	الراء	التوسط
٣	يرجون	الجيم	الشدة	٨	عمل	الميم	التوسط
٤	انزل	الزاي	الرخاوة	٩	هباء	الهاء	الرخاوة
٥	ربنا	الباء	الشدة	١٠	أحسن	السين	الرخاوة

(١) سورة الفرقان: الآيات ٢١-٢٤.

أولاً: التطبيق على كلمات مفردة:

يقرأ الطلاب الكلمات الآتية مع مراعاة صفة الحرف من شدة أو رخاوة أو توسط:

﴿يُرْجَعُ﴾ ﴿يَهْدِي﴾ ﴿يَطْمَعُ﴾ ﴿يَنْهَى﴾

ثانياً: التطبيق على الآيات:

يقرأ الطلاب الآيات الآتية مع مراعاة صفة الحرف من شدة أو رخاوة أو توسط:

قال تعالى: ﴿يُرِيدُ اللَّهُ لِيُبَيِّنَ لَكُمْ وَيَهْدِيَكُمْ سُنْنَ الَّذِينَ مِنْ قَبْلِكُمْ وَيَتُوبَ عَلَيْكُمْ وَاللَّهُ عَلِيمٌ حَكِيمٌ﴾ (٢٦) ﴿وَاللَّهُ يُرِيدُ أَنْ يَتُوبَ عَلَيْكُمْ وَيُرِيدُ الَّذِينَ يَتَّبِعُونَ الشَّهَوَاتِ أَنْ تَمِيلُوا مَيْلًا عَظِيمًا﴾ (٢٧) ﴿يُرِيدُ اللَّهُ أَنْ يُخَفِّفَ عَنْكُمْ وَخُلِقَ الْإِنْسَانُ ضَعِيفًا﴾ (٢٨) ﴿يَتَأْتِيهَا الَّذِينَ ءَامَنُوا لَا تَأْكُلُوا أَمْوَالَكُم بَيْنَكُم بِالْبَاطِلِ إِلَّا أَنْ تَكُونَ تِجَارَةً عَنْ تَرَاضٍ مِّنْكُمْ وَلَا تَقْتُلُوا أَنْفُسَكُمْ إِنَّ اللَّهَ كَانَ بِكُمْ رَحِيمًا﴾ (٢٩) ﴿وَمَنْ يَفْعَلْ ذَلِكَ عَدُوًّا وَظُلْمًا فَسَوْفَ نُصَلِّيهِ نَارًا وَكَانَ ذَلِكَ عَلَى اللَّهِ يَسِيرًا﴾ (٣٠) ﴿إِنْ تَجْتَنِبُوا كَبَائِرَ مَا نُهَوْنَ عَنْهُ نَكُفِّرْ عَنْكُمْ سَيِّئَاتِكُمْ وَنُدْخِلْكُمْ مُدْخَلًا كَرِيمًا﴾ (٣١) (١).

التقويم:

(١) ضع رقم التعريف في القائمة الثانية بين القوسين لما يناسبه من مصطلح في القائمة الأولى:

القائمة الأولى	القائمة الثانية
(3) الشدة	١- ضعف لزوم الحرف لموضعه. لضعف الاعتماد عليه في (المخرج) حتى جرى معه الصوت.
(1) الرخاوة	٢- حالة بين الرخاوة والشدة.
(2) التوسط	٣- لزوم الحرف لمخرجه لقوة الاعتماد عليه في (المخرج) حتى حبس الصوت عن الجريان معه.

(٢) علّل لما يأتي:

- أ- الشدة في حروف (أجد قط بكت). **لأنحباس جريان الصوت عند النطق بالحرف لقوة الاعتماد على المخرج**
- ب- الرخاوة في الثاء والحاء والخاء ونحوها. **لجريان الصوت عند النطق بالحرف لضعف الاعتماد على المخرج**
- (٣) دوّن من حفظك أمثلة بكلمات من القرآن الكريم على الحروف الآتية مبيّنًا صفاتها:
(اللام، الواو، العين، الدال، الفاء، الهمزة).

حرف اللام

مثال: عليكم - صفته: التوسط

حرف الواو

مثال: أو - صفته: الرخاوة

حرف العين

مثال: يفعل - صفته: التوسط

حرف الدال

مثال: يريد - صفته: الشدة

حرف الفاء

مثال: أف - صفته: الرخاوة

حرف الهمزة

مثال: يأتون - صفته: الشدة

الصفات اللازمة

(الاستعلاء والاستفال والإطباق والانفتاح)



أهداف الدرس:

أتوقع بعد نهاية الدرس أن:

- ١ أتعرف على الصفات اللازمة.
- ٢ أميز بين الصفات اللازمة من حيث الضدية وعدمها.
- ٣ أقارن بين صفة الاستعلاء والإطباق وصفتي الاستفال والانفتاح.
- ٤ أعدّد حروف الاستعلاء والاستفال والإطباق والانفتاح.
- ٥ أمثل صفة الاستعلاء والاستفال والإطباق والانفتاح بكلمات من القرآن الكريم.
- ٦ أنطق حروف صفة الاستعلاء والاستفال والإطباق والانفتاح بصورة صحيحة عند التلاوة.



تمهيد

استمع لأحد القراء وهو يقرأ الكلمات الآتية:

﴿طَبِيفٌ﴾ ﴿كَادَ﴾ ﴿أَضَلُّ﴾ ﴿ظَلَمَ﴾ ﴿بَابٍ﴾

سجّل ما لاحظته:

الأحظ تفاوت صفات الحروف ما بين الساتعلاء والاسطفال والإطباق والانفطاح
مثال: أضل: الاسطفال والإطباق في حرف الضاد - باب: الاسطفال والانفطاح في حرف الباء

الصفات اللازمة التي لها ضد هي:

الهمس: جريان النفس عند النطق بالحرف وحروفها عشرة يجمعها (فحثه شخص سكت)
الجهر: انحباس جريان النفس عند النطق بالحرف وحروفها تسعة عشر
الشدة: انحباس جريان الصوت عند النطق بالحرف وحروفها ثمانية يجمعها (أجد قط بكت)
الرخاوة: جريان الصوت عند النطق بالحرف وحروفها خمسة عشر
التوسط أو البيئية: اعتدال الصوت عند النطق بالحرف وحروفها خمسة يجمعها (لن عمر)

٦ الاسطفال: وهو ارتفاع اللسان أو جزء منه إلى الحنك الأعلى عند النطق بالحرف فيرتفع الصوت معه.
وحروفه: سبعة يجمعها (حُصَّ ضَبْغَطِ قَطُّ).

٧ الاسطفال: وهو انخفاض اللسان عن الحنك الأعلى عند النطق بالحرف فينخفض معه الصوت إلى قاع الفم.

وحروفه: ما عدا حروف الاسطفال.

وهي: الألف والباء والتاء والثاء والجيم والحاء والذال والذال والراء والزاي والسين والشين
والعين والفاء والكاف واللام والميم والنون والهاء والواو والياء

٨ الإطباق: وهو انطباق جزء من اللسان إلى الحنك الأعلى عند النطق بالحرف وانحصار الصوت بينهما. وحروفه: أربعة: الصاد والضاد والطاء والظاء.

٩ الانفتاح: وهو انفتاح ما بين اللسان والحنك الأعلى عند النطق بالحرف فلا ينحصر الصوت بينهما. وحروفه: ما عدا حروف الإطباق.

وهي: الألف والباء والتاء والثاء والجيم والحاء والخاء والذال والراء والزاي والسين والشين والعين والغين والفاء والقاف والكاف واللام والميم والنون والهاء والواو والياء

الأمثلة

الحرف	المثال	التوضيح
خ	﴿خَافَ﴾	لاحظ الحرف الأول والحرف الثاني، فإنك لو نطقت الأول مع مثاله لوجدت أنه حرف مفخم، وعكسه الثاني فهو مرقق، إذا فهاتان الصفتان ضدان. فالأولى هي صفة الاستعلاء والثانية هي صفة الاستفال.
ب	﴿نَبَعْتُ﴾	ثم لاحظ الحرف الثالث والرابع، فالثالث ينطبق جزء من اللسان مع الحنك الأعلى عند نطقه فينحصر الصوت بينهما ويقوى، والرابع عكسه، فهاتان الصفتان ضدان أيضاً، فالثالثة هي صفة الإطباق والرابعة هي صفة الانفتاح. وكل صفتين من هذه الصفات أو لاهما تضاد أخراهما.
ط	﴿نَطَمَعُ﴾	
ف	﴿فَوَّتَ﴾	

قال ابن الجزري - رحمه الله -^(١):

وَبَيْنَ رُخْوٍ وَالشَّدِيدِ (لِنَ عَمَرَ) وَسَبْعُ عَلُو (خَصَّ ضَعْفُ قِظ) حَصْرٌ
وصادٌ ضادٌ طاءٌ ظاءٌ مُطَبَّقَةٌ (فَرَّ مِنْ لُبِّ) الحروفُ المُدَلَّقَةُ

الشاهد



أقارن بين الاستعلاء والاستفال من حيث المعنى وعدد الحروف كما في الجدول الآتي :

الصفة		مجال المقارنة
الاستفال	الاستعلاء	
انخفاض اللسان عن الحنك الأعلى عند النطق بالحرف فينخفض معه الصوت إلى قاع الفم	ارتفاع اللسان أو جزء منه إلى الحنك الأعلى عند النطق بالحرف فيرتفع الصوت معه	المعنى
إحدى وعشرين	سبعة	عدد الحروف



أصنّف الحروف الآتية حسب الجدول الآتي :

أ	ب	ت	ث	ج	ح	خ	د	ذ
ر	ز	س	ش	ص	ض	ط	ظ	ع
غ	ف	ق	ك	ل	م	ن	هـ	و
ي								

حروف الاستعلاء	حروف الاستفال	حروف الإطباق	حروف الانفتاح
خ - ص - ض - ط - ظ - غ - ق	أ - ب - ت - ث - ج - ح - خ - د - ذ - ر - ز - س - ش - ع - غ - ف - ق - ك - ل - م - ن - هـ - و - ي	ص - ض - ط - ظ	أ - ب - ت - ث - ج - ح - خ - د - ذ - ر - ز - س - ش - ع - غ - ف - ق - ك - ل - م - ن - هـ - و - ي

نشاط ٣

أستخرج حروف الاستعلاء والاستفال والإطباق والانفتاح من الآيات الآتية:
 قال تعالى: ﴿الَّذِينَ يَبْخُلُونَ وَيَأْمُرُونَ النَّاسَ بِالْبُخْلِ وَيَكْتُمُونَ مَا
 آتَاهُمُ اللَّهُ مِنْ فَضْلِهِ وَأَعْتَدْنَا لِلْكَافِرِينَ عَذَابًا مُهِينًا ﴿٣٧﴾ وَالَّذِينَ
 يُنْفِقُونَ أَمْوَالَهُمْ رِثَاءَ النَّاسِ وَلَا يُؤْمِنُونَ بِاللَّهِ وَلَا بِالْيَوْمِ الْآخِرِ وَمَنْ يَكُنْ
 الشَّيْطَانُ لَهُ قَرِينًا فَسَاءَ قَرِينًا ﴿٣٨﴾﴾ (١).

م	الكلمة	الحرف	الصفة	م	الكلمة	الحرف	الصفة
١	الذين	الذال	الاستفال - الانفتاح	يكتمون	الكاف	الاستفال - الانفتاح	
٢	يبخلون	الخاء	الاستعلاء - الانفتاح	من	النون	الاستفال - الانفتاح	
٣	يأمرون	الميم	الاستفال - الانفتاح	فضله	الضاد	الاستعلاء - الانفتاح	
٤	الناس	السين	الاستفال - الانفتاح	أعدتنا	الذال	الاستفال - الانفتاح	
٥	البخل	اللام	الاستفال - الانفتاح	الشيطان	الطاء	الاستعلاء - الانفتاح	

موقع بداية التعليمي | beadaya.com

نشاط ٤

تعلمت في هذا الدرس:

صفة الاستعلاء: ارتفاع اللسان أو جزء منه إلى الحنك الأعلى عند النطق بالحرف فيرتفع الصوت معه، حروفه سبعة: يجمعها خص ضغط قظ
 ضدها الاستفال: انخفاض اللسان عن الحنك الأعلى عند النطق بالحرف فينخفض معه الصوت إلى قاع الفم حروفه ما عدا حروف الاستعلاء
 صفة الإطباق: انطباق جزء من اللسان إلى الحنك الأعلى عند النطق وانحصار الصوت بينهما حروفه أربعة (ص - ض - ط - ظ)
 ضدها الانفتاح: انفتاح ما بين اللسان والحنك الأعلى عند النطق بالحرف فلا ينحصر الصوت بينهما حروفه ما عدا حروف الإطباق

أولاً: التطبيق على كلمات مفردة:

يقرأ الطلاب الكلمات الآتية مع مراعاة صفة الحرف من استعلاء واستفال وإطباق وانفتاح:

﴿يَطْبَعُ﴾ ﴿خَائِفًا﴾ ﴿التَّيِّبُونَ﴾ ﴿يَمَهِّدُونَ﴾ ﴿كَتَبَ﴾

ثانياً: التطبيق على الآيات:

يقرأ الطلاب الآيات الآتية مع مراعاة صفة الحرف من استعلاء واستفال وإطباق وانفتاح:

قال تعالى: ﴿وَأَعْبُدُوا اللَّهَ وَلَا تُشْرِكُوا بِهِ شَيْئًا وَبِالْوَالِدَيْنِ إِحْسَانًا وَبِذِي الْقُرْبَىٰ وَالْيَتَامَىٰ وَالْمَسْكِينِ وَالْجَارِ ذِي الْقُرْبَىٰ وَالْجَارِ الْجُنُبِ وَالصَّاحِبِ بِالْجَنبِ وَابْنِ السَّبِيلِ وَمَا مَلَكَتْ أَيْمَانُكُمْ إِنَّ اللَّهَ لَا يُحِبُّ مَنْ كَانَ مُخْتَالًا فَخُورًا ﴿٣٦﴾ الَّذِينَ يَبْخُلُونَ وَيَأْمُرُونَ النَّاسَ بِالْبُخْلِ وَيَكْتُمُونَ مَا آتَاهُمُ اللَّهُ مِنْ فَضْلِهِ وَأَعْتَدْنَا لِلْكَافِرِينَ عَذَابًا مُهِينًا ﴿٣٧﴾ وَالَّذِينَ يُنْفِقُونَ أَمْوَالَهُمْ رِئَاءَ النَّاسِ وَلَا يُؤْمِنُونَ بِاللَّهِ وَلَا بِالْيَوْمِ الْآخِرِ وَمَنْ يَكُنِ الشَّيْطَانُ لَهُ قَرِينًا فَسَاءَ قَرِينًا ﴿٣٨﴾ وَمَاذَا عَلَيْهِمْ لَوْ آمَنُوا بِاللَّهِ وَالْيَوْمِ الْآخِرِ أَنْفَقُوا مِمَّا رَزَقَهُمُ اللَّهُ وَكَانَ اللَّهُ بِهِمْ عَلِيمًا ﴿٣٩﴾ إِنَّ اللَّهَ لَا يَظْلِمُ مِثْقَالَ ذَرَّةٍ وَإِنْ تَكَ حَسَنَةً يَضْعَفْهَا وَيُؤْتِ مِنْ لَدُنْهُ أَجْرًا عَظِيمًا ﴿٤٠﴾ فَكَيْفَ إِذَا جِئْنَا مِنْ كُلِّ أُمَّةٍ بِشَهِيدٍ وَجِئْنَا بِكَ عَلَىٰ هَؤُلَاءِ شَهِيدًا ﴿٤١﴾ يَوْمَئِذٍ يَوَدُّ الَّذِينَ كَفَرُوا وَعَصَوُوا الرَّسُولَ لَوْ تُسَوَّىٰ بِهِمُ الْأَرْضُ وَلَا يَكْتُمُونَ اللَّهَ حَدِيثًا ﴿٤٢﴾ (١).

التقويم:

(١) قارن بين صفتي الاستعلاء والإطباق في الجدول الآتي:

عدد حروفها	معناها	وجه المقارنة الصفة
سبعة	ارتفاع اللسان أو جزء منه إلى الحنك الأعلى عند النطق بالحرف فيرتفع الصوت معه	الاستعلاء
أربعة	انطباق جزء من اللسان إلى الحنك الأعلى عند النطق وانحصار الصوت بينهما	الإطباق

(٢) صل بخط بين القائمة (أ) وما يناسبها من القائمة (ب) فيما يأتي:

(ب)	(أ)
أجد قط بكت	حروف صفة الهمس
لن عمر	حروف صفة الاستعلاء
فحنه شخص سكت	حروف صفة الشدة
خص ضغط قظ	حروف صفة التوسط
فر من لب	

(٣) صوّب الخطأ في العبارات الآتية:

انفتاح ما بين اللسان و

الانفتاح: وهو انخفاض اللسان عن الحنك الأعلى عند النطق بالحرف فلا ينحصر الصوت بينهما.
الاستفال: وهو انفتاح ما بين اللسان والحنك الأعلى عند النطق بالحرف فينخفض معه الصوت إلى قاع الفم.
انخفاض اللسان

(٤) دوّن من حفظك أمثلة بكلمات من القرآن الكريم على الحروف الآتية مبيّناً صفاتها: (الشين، والقاف، والهاء).

- صفات حرف الشين: الهمس - الرخاوة - الاستفال - الانفتاح، مثال: الشيطان
- صفات حرف القاف: الجهر - الشدة - الاستعلاء - الانفتاح، مثال: قال
- صفات حرف الهاء: الهمس - الرخاوة - الاستفال - الانفتاح، مثال: اهدنا

الصفات اللازمة

(الصفير - القلقة)



الدرس
السابع



أهداف الدرس:

أتوقع بعد نهاية الدرس أن:

- ١ أتعرّف على الصفات اللازمة.
- ٢ أذكر معنى صفتي الصفير والقلقة.
- ٣ أعدّد حروف صفتي الصفير والقلقة.
- ٤ أمثّل صفتي الصفير والقلقة بكلمات من القرآن الكريم.
- ٥ أنطق حروف صفتي الصفير والقلقة بصورة صحيحة عند التلاوة.



تمهيد

تعلمت في الدروس السابقة أن الصفات اللازمة على قسمين:

القسم الأول: الصفات اللازمة التي لها ضد.

وعدها **تسعة** صفات، وهي:

الهمس والجهر والبسطة والرخاوة والتوسط والاستعلاء والاستفال والإطباق والانفتاح

القسم الثاني: الصفات اللازمة التي لا ضد لها.

وعدها **ثمانية** صفات:

وهي:

١- **الصَّفِير**: وهو: صوت زائد يخرج من بين الشفتين يشبه الصفير عند النطق بأحرفه.

وعدد حروفه ثلاثة حروف، وهي: **الصاد والزاي والسين**.

٢- **القلقلة**: وهي: اضطراب اللسان بالحرف عند النطق به ساكناً حتى يسمع له نبرة.

وعدد حروفها خمسة حروف، يجمعها (**قطب جد**).

وهي: **القاف** و **الطاء** و **الباء** و **الجيم**

و **الدال**

موقع بداية التعليمي | beadaya.com

الأمثلة

الحرف	المثال	التوضيح
س	﴿السَّمَاءُ﴾	لاحظ السين مع مثالها فإنك ستري بعد نطقها أن لها صوتاً يشبه الصفير؛ ولذا سموها مع الصاد والزاي حروف الصفير. ثم لاحظ الطاء فإنها لن تظهر بعد إسكانها في مخرجها إلا بعد فتح الفك لها فيصبح لها نبرة، وهذا ما يسميه القراء بالقلقلة.
ط	﴿أَطْمَعُ﴾	

قال ابن الجزري - رحمه الله -^(١):

صَفِيرُهَا صَادٌ وَزَايٌ سِينٌ قَلْقَلَةٌ (قُطْبٌ جَدٍ) وَاللِّينُ

نشاط ١

أقارن بين الصفير والقلقلة من حيث المعنى وعدد الحروف كما في الجدول الآتي:

الصفة		مجال المقارنة
القلقلة	الصفير	
اضطراب اللسان بالحرف عند النطق به	صوت زائد يخرج من بين الشفتين	المعنى
ساكناً حتى يسمع له نبرة	يشبه الصفير عند النطق بأحرفه	عدد الحروف
خمسة	ثلاثة	

موقع بداية التعليمي | beadaya.com

نشاط ٢

أربط بين الصفة في القائمة الأولى وحروفها في القائمة الثانية:

القائمة الأولى	القائمة الثانية
الصفير	الباء
	الصاد
	الذال
	الزاي
	السين
القلقلة	الطاء
	القاف

(١) المقدمة الجزرية، ص ١٠.



نشاط ٣

أستخرج حروف الصفير والقلقلة من الآيات الآتية:

قال تعالى: ﴿ أَقْرَبَتِ السَّاعَةُ وَأَنْشَقَّ الْقَمَرُ ۗ (١) وَإِنْ يَرَوْا آيَةً يُعْرِضُوا وَيَقُولُوا سِحْرٌ مُّسْتَمِرٌّ (٢) وَكَذَّبُوا وَاتَّبَعُوا أَهْوَاءَهُمْ وَكُلُّ أَمْرٍ مُّسْتَقَرٌّ (٣) وَلَقَدْ جَاءَهُمْ مِنَ الْأَنْبَاءِ مَا فِيهِ مُزْدَجَرٌ (٤) حِكْمَةٌ بَالِغَةٌ فَمَا تُغْنِ النُّذُرُ (٥) فَتَوَلَّى عَنْهُمْ يَوْمَ يَدْعُ الدَّاعِ إِلَىٰ شَيْءٍ نُّكْرٍ (٦) خُشْعًا أَبْصَرُهُمْ يَخْرُجُونَ مِنَ الْأَجْدَاثِ كَأَنَّهُمْ جَرَادٌ مُّنتَشِرٌ (٧) مُهْطِعِينَ إِلَى الدَّاعِ يَقُولُ الْكٰفِرُونَ هَذَا يَوْمٌ عَسِرٌ (٨) كَذَّبَتْ قَبْلَهُمْ قَوْمٌ نُوحٍ فكَذَّبُوا عَبْدَنَا وَقَالُوا مَجْنُونٌ وَازْدُجِرَ (٩) فَدَعَا رَبَّهُ أَنِّي مَغْلُوبٌ فَانْتَصِرَ (١٠) فَفَتَحْنَا أَبْوَابَ السَّمَاءِ بِمَاءٍ مُّنْهَرٍ (١١) وَفَجَرْنَا الْأَرْضَ عُيُونًا فَالْتَقَى الْمَاءُ عَلَىٰ أَمْرٍ قَدَرٍ (١٢) وَحَمَلْنَاهُ عَلَىٰ ذَاتِ الْأَوْجِ وَدُسِّرَ (١٣) تَجْرَىٰ بِأَعْيُنِنَا جَزَاءً لِّمَن كَانَ كُفِرَ (١٤) وَلَقَدْ تَرَكْنَاهَا آيَةً فَهَلْ مِنْ مُّذَكِّرٍ (١٥) فَكَيْفَ كَانَ عَذَابِي وَنُذُرٍ (١٦) وَلَقَدْ يَسَّرْنَا الْقُرْءَانَ لِلذِّكْرِ فَهَلْ مِنْ مُّذَكِّرٍ (١٧) ۝ (١)

م	الكلمة	الحرف	الصفة	م	الكلمة	الحرف	الصفة
١	الكتاب	الباء	القلقلة	٦	السبت	السين	الصفير
٢	نزلنا	الزاي	الصفير	٧	دون	الذال	القلقلة
٣	مصدقاً	القاف	القلقلة	٨	بالجيت	الجيم	القلقلة
٤	نطمس	الطاء	القلقلة	٩	يقولون	القاف	القلقلة
٥	أصحاب	الصاد	الصفير	١٠	سبيلا	السين	الصفير

(١) سورة القمر: الآيات ١-١٧.

أولاً: التطبيق على كلمات مفردة:

يقرأ الطلاب الكلمات الآتية مع مراعاة صفة الحرف من صغير أو قلقلة:
 ﴿يَقْبِضُ﴾ ﴿السَّمَاءُ﴾ ﴿الْحَقِّ﴾ ﴿فَالزَّجْرَتِ﴾ ﴿وَتَبَّ﴾ ﴿الصَّالِحِينَ﴾

ثانياً: التطبيق على الآيات:

يقرأ الطلاب الآيات الآتية مع مراعاة صفة الحرف من صغير أو قلقلة:
 قال تعالى: ﴿أَقْرَبَتِ السَّاعَةُ وَأَنْشَقَّ الْقَمَرُ﴾ (١) وَإِنْ يَرَوْا آيَةً يُعْرِضُوا وَيَقُولُوا سِحْرٌ مُّسْتَمِرٌّ (٢) وَكَذَّبُوا وَاتَّبَعُوا أَهْوَاءَهُمْ وَكُلُّ أَمْرٍ مُّسْتَقَرٌّ (٣) وَلَقَدْ جَاءَهُمْ مِنَ الْأَنْبَاءِ مَا فِيهِ مُزْدَجَرٌ (٤) حِكْمَةٌ بَلِغَةٌ فَمَا تُغْنِ النُّذُرُ (٥) فَتَوَلَّ عَنْهُمْ يَوْمَ يَدْعُ الدَّاعِ إِلَى شَيْءٍ نُّكْرٍ (٦) خَشَعُوا أَبْصَارَهُمْ يُخْرَجُونَ مِنَ الْأَجْدَاثِ كَانَهُمْ جُرَادٌ مُّتَشِرٌّ (٧) مُهْطِعِينَ إِلَى الدَّاعِ يَقُولُ الْكٰفِرُونَ هَذَا يَوْمٌ عَسِرٌ (٨) كَذَبَتْ قَبْلَهُمْ قَوْمُ نُوحٍ فَكَذَّبُوا عَبْدَنَا وَقَالُوا مَجْنُونٌ وَازْدَجَرَ (٩) فَدَعَا رَبَّهُ أَنِّي مَغْلُوبٌ فَانْتَصِرْ (١٠) فَفَنَحْنَا أَبْوَابَ السَّمَاءِ بِمَاءٍ مُّنْهَمِرٍ (١١) وَفَجَرْنَا الْأَرْضَ عُيُونًا فَالْتَقَى الْمَاءُ عَلَى أَمْرٍ قَدْ قُدِرَ (١٢) وَحَمَلْنَاهُ عَلَى ذَاتِ أَلْوَجٍ وُدْسِرٍ (١٣) تَجْرِي بِأَعْيُنِنَا جَزَاءَ لِمَنْ كَانَ كُفْرًا (١٤) وَلَقَدْ تَرَكْنَاهَا آيَةً فَهَلْ مِنْ مُدَكِّرٍ (١٥) فَكَيْفَ كَانَ عَذَابِي وَنُذْرٍ (١٦) وَلَقَدْ يَسَّرْنَا الْقُرْآنَ لِلذِّكْرِ فَهَلْ مِنْ مُدَكِّرٍ (١٧) (١).

التقويم:

(١) عرّف القلقلة واذكر حروفها. **اضطراب اللسان بالحرف عند النطق به ساكناً حتى يسمع له نبرة حروفها خمسة يجمعها (قطب جد)**

(٢) ضع خطأً تحت كلمة **صواب** إذا كانت العبارة صحيحة، أو خطأً تحت كلمة **خطأً** إذا كانت العبارة غير صحيحة فيما يأتي:

أ- الصفات اللازمة هي: الصفات التي تعرض للحرف في أحوال وتنفك عنه في أخرى. **صواب** - خطأً

ب- من فوائد معرفة الصفات معرفة القوي والضعيف منها لمعرفة ما يحسن إدغامه وإظهاره. **صواب** - خطأً

ج- من الصفات التي لا ضد لها الصَّفير، والقلقلة، واللين، والانحراف. **صواب** - خطأً

د- الجهر لغة: العلو والظهور. **صواب** - خطأً

هـ- حروف التوسط ثمانية يجمعها (أجد قط بكت). **صواب** - خطأً

و- الاستعلاء هو: صوت زائد يخرج من بين الشفتين يشبه الصفير عند النطق بأحرفه. **صواب** - خطأً

(٣) دوّن من حفظك خمسة أمثلة بكلمات من القرآن الكريم على حروف القلقلة والصفير.

أمثلة من القرآن على حروف القلقلة: قال - قردة - الجب - أبانا - الشيطان
أمثلة من القرآن على حروف الصفير: عصابة - السيارة - الساق - ينصرون - تجزي

معلومات إثرائية

تنبيه مهم:

بعض حروف القلقله أقوى من بعض، وذلك بحسب ما فيها من صفات القوة فالطاء مثلاً أقوى من الدال. وهي في الوقف أبين منها في الوصل. وفي المشدد أبين منهما. وكونها في الوقف أبين لأن الوقف محل انقطاع النفس، وهي شديدة مجهورة، والشدة والجهر من صفات القوة. وكونها في المشدد أبين لكونه حرفين متواليين، والمشدد أبين من المخفف.

ولا توصف بغير ما ذكرنا من أنها نبرة أو أنها تتبع ما قبلها أو ما بعدها تفخيماً وترقيقاً، أو تقرب جهة الفتح^(١).

beaday.com | موقع بداية التعليم

(١) انظر: الإتيان في تجويد القرآن د. عبدالله بن صالح العبيد ص ١٨.