

الوحدة الثامنة

الجغرافيا والمجتمع

◆ الدرس الثالث عشر: خطوط الطول ودوائر العرض

◆ الدرس الرابع عشر: موقع وطني

◆ الدرس الخامس عشر: مُناخ وطني

◆ الدرس السادس عشر: سُكَّان وطني

◆ الدرس السابع عشر: المشاركة المجتمعية



سوف أتعلم في هذه الوحدة

- الموقع الجغرافي.
- رسم خريطة الوطن.
- فوائد مشاركة المجتمع.

حلول
الجلول اون لاين
hulul.online

خطوط الطول ودوائر العرض

نتيجة لضخامة مساحة الأرض التي نعيش عليها رُسمت خطوط ودوائر أفقية وعمودية لتسهيل دراسة الكرة الأرضية، فما تلك الخطوط والدوائر؟



خطوط الطول ودوائر العرض

هي خطوط ودوائر وَهْمِيَّة تُرَسَّمُ على الخرائط، ومجسّمات الكرة الأرضيَّة.

خطوط الطول

هي أنصاف دوائر وهمية متساوية تتقاطع عند القطبين (القطب الشمالي والقطب الجنوبي).

المزايا

تمكّننا خطوط الطول من تحديد المواقع

تمكّننا خطوط الطول من تحديد التوقيت

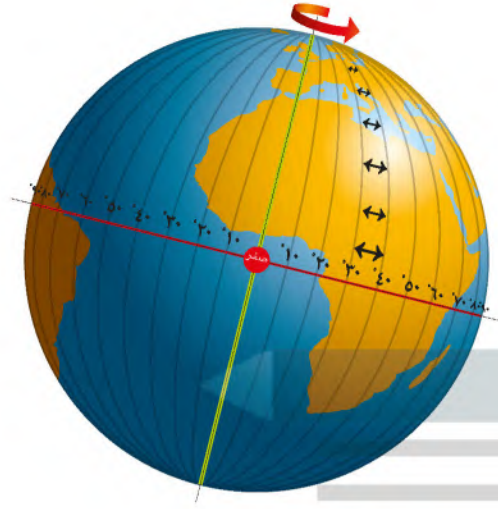
السّمات

خطها الرئيس هو خط جرينتش، ودرجته (صفر)

عدد خطوط الطول ٣٦٠ خطاً: ١٨٠ شرقاً، و١٨٠ غرباً

للاطلاع

طول المسافة الفاصلة بين خط طول وآخر (٣, ١١١ كم) عند خط الاستواء، وتصغر هذه المسافة كلما اتجهنا شمالاً أو جنوباً حتى تبلغ الصفر عند القطبين (مكان التقاء خطوط الطول).



المناطق الزمنية

تدور الأرض حول محورها من الغرب إلى الشرق مرة كل ٢٤ ساعة، وهذا يعني أنها تقطع خطأً واحداً كل ٤ دقائق.

قُسم الوقت إلى أربع وعشرين منطقة زمنية، كل منطقة تعادل ١٥ خطأً طويلاً (ساعة زمنية).

يزداد التوقيت ساعة واحدة كلما اتجهنا شرق خط جرينتش بمقدار ١٥ خطأً طويلاً، وينقص التوقيت كلما اتجهنا غرب خط جرينتش بمقدار ١٥ خطأً طويلاً.





١

نشاط

أ- يستنتج الطلبة سبب اختلاف التوقيت بين مدينتي الدمام وجدة.
لوقوع الدمام على خط طول ٥٠ شرقاً وجدة على خط طول ٣٩ شرقاً

ب- يحسب الطلبة كم خطأ طولياً بين الدمام ومكة المكرمة إذا علم أن الفرق بينهما ٤٠ دقيقة.

$$٤٠ \div ٤ = ١٠ \text{ خطوط طول}$$

دوائر العَرَض

هي دوائر وَهْمِيَّة كاملة موازية لخط الاستواء ودرجته (صِفْر)، وتضيق تدريجياً عند القطبين

المزايا

تمكّننا دوائر العَرَض من
تحديد الموقع

تمكّننا دوائر العرض من تحديد المُنَاخ

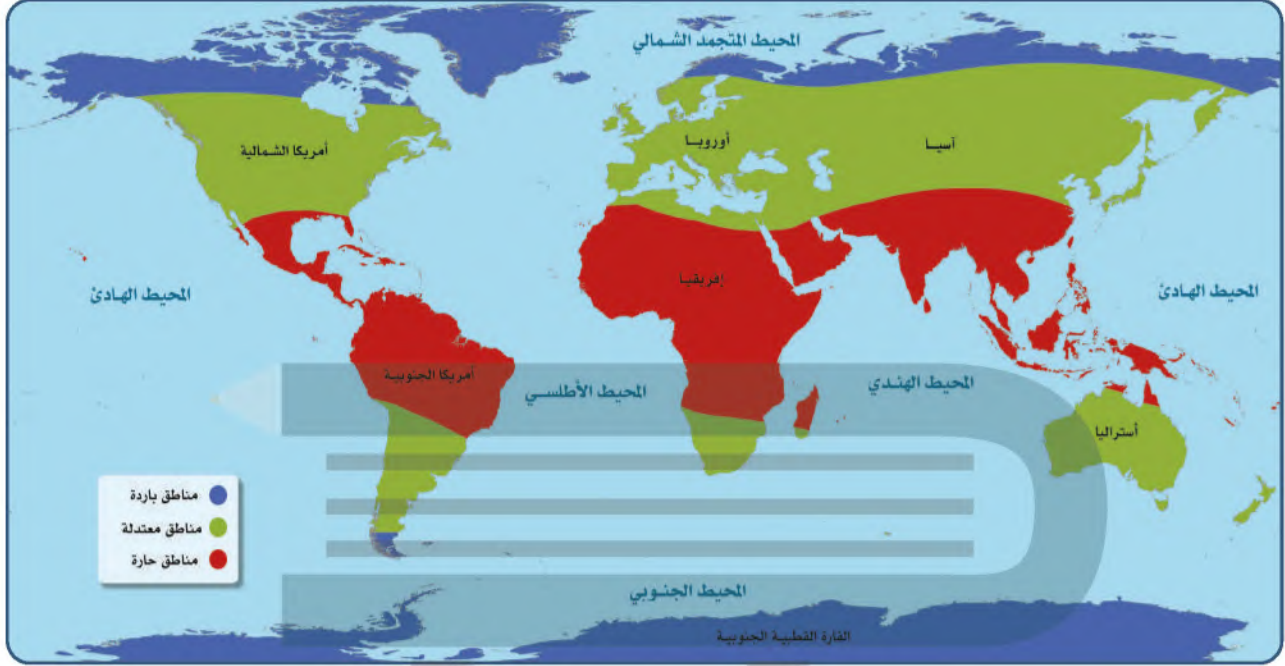
السّمات

خطها الرئيس هو خط الاستواء، ودرجته
(صِفْر)

عدد دوائر العَرَض ١٨٠ دائرة

يقع مدار السَّرَطَان في شمال خط
الاستواء

يقع مدار الجَدْي في جنوب خط الاستواء



النطاقات الحرارية

تتنوع النطاقات الحرارية على سطح الأرض بين حارة ومعتدلة وباردة؛ وذلك بسبب كُرْوِيَّة الأرض.

الجلول اون لاين
hulul.online



٢

نشاط

أ- يذكر الطلبة المنطقتين المعتدلتين في المناطق الحارة والباردة.
المنطقتين المعتدلتين تمتد بين دائرتي عرض (٢٣,٥ - ٦٦,٥) شمالاً وجنوباً

ب- في أي منطقة مناخية يقع وطني المملكة العربية السعودية؟

الحارة

تتميز المملكة العربية السعودية بموقعها الجغرافي الذي يربط بين عدد من القارات، فما أبرز سمات هذا الموقع؟



الموقع الفلكي

يُقصد به موقع وطني المملكة العربية السعودية بالنسبة لخطوط الطول ودوائر العرض؛ وهي تقع بين دائرتي العرض ١٦ درجة و٣٢ درجة تقريباً شمال خط الاستواء على مدار أكثر من ١٦ درجة عرضية، وبين خطي الطول ٣٤ و٥٥ درجة تقريباً شرق خط جرينتش، وهذا يعني أن المملكة في العروض المدارية الحارة.





الموقع الجغرافي

يُقَصَّد به موقع
وطني المملكة العربية
السعودية بالنسبة للعالم
والدول المجاورة
والمسطحات المائية؛
حيث تقع المملكة
العربية السعودية في

أقصى الجنوب الغربي من قارة آسيا؛ يحدها غرباً البحر الأحمر، وشرقاً الخليج العربي والإمارات العربية المتحدة ومملكة البحرين ودولة قطر، وشمالاً دولة الكويت وجمهورية العراق والمملكة الأردنية الهاشمية، وجنوباً الجمهورية اليمنية وسلطنة عمان. وتشغل المملكة العربية السعودية ثلثي مساحة شبه الجزيرة العربية، وتمتد على مساحة تبلغ ٢,٠٠٠,٠٠٠ (مليون) كيلومتر مربع، وتأتي في المركز الثالث عشر بين دول العالم من حيث المساحة، والثاني بين الدول العربية بعد الجزائر.

سمات الموقع الجغرافي

أولاً: السمات السياسية والاقتصادية:

فيها العديد من المنافذ
البحرية المهمة

تقع غرب المعبر المائي الفاصل
بين قارتي آسيا وإفريقيا

تتوسط شبه الجزيرة العربية
ودول الخليج العربي

تحتوي ثروات
طبيعية ضخمة؛ ففيها
ثاني أكبر احتياطي نفط
في العالم، وهي من أكثر
الدول إنتاجاً للنفط،
وللغاز الطبيعي

قلب قارات العالم الثلاث:
آسيا وأوروبا وإفريقيا

تحيط بها ثماني دول عربية

تطل على أكثر المعابر المائية
أهمية (البحر الأحمر والخليج العربي)



١

نشاط

تعد كازاخستان أكبر دول العالم الإسلامي مساحة، تليها الجزائر، فما مرتبة المملكة العربية السعودية بين دول العالم الإسلامي مساحة بالرجوع إلى مصادر التعلم؟
الترتيب الثالث

ثانياً: السمات الدينية والثقافية:

فيها مسجد النبي محمد ﷺ،
وقبره الشريف



المسجد النبوي

فيها بيت الله الحرام قبله
المسلمين



المسجد الحرام

ثالثاً: السمات الحضارية والتاريخية:

فيها أول بيت
وُضع للناس

تتوسط حضارات الصين،
والهند، والحبشة، وبابل
في العراق، والفرعنة في
مصر

مهد الحضارات؛ حيث شهدت
أكثر من ٣٠ حضارة

يتأمل الطلبة الخريطة الآتية ثم يجيبون عن السؤالين:

حضارة ثمود ٣٠٠٠ سنة قبل الميلاد
مملكة دادان ومملكة لحيان (٦٠٠ ق م - ١٥٠ ق م)
مملكة الأنباط (١٥٠ ق م - ٦٠ م) -مدائن صالح
مملكة مدين وفيها قوم النبي شعيب
مملكة إدوم وحضارة قيدار

حضارة المقر القديمة في المنطقة
المتوسطة بين محافظة تبليث ومحافظة
وادي الدواسر ويعود تاريخها إلى ٩٠٠٠ سنة

حضارة دلمون في جزيرة تاروت

حضارة قوم عاد حيث كانوا يعيشون
في منطقة الأحقاف

حضارة مملكة معين وواحة يبرين
الطبيعية

حضارة مملكة كندة (٢٠٠ ق م - ٦٣٣ م)
وعاصمتها قرية الفاو

مملكة حُمَير الأولى والثانية (١١٠ ق م - ٥٢٧ م)
ومن أشهر معالمها الأحدود

مواقع الحضارات في شبه الجزيرة العربية

أ- يستنتج الطلبة الحضارات الواقعة داخل حدود المملكة العربية السعودية.

حضارة ثمود - المقر القديمة - مملكة كندة

ب- يستنتج الطلبة الحضارات المشتركة بين المملكة العربية السعودية والدول المجاورة.

حضارة دلمون - مملكة معين - حمير - عاد

يتأثر المناخ في المملكة العربية السعودية بعدد من العوامل، فما أبرز تلك العوامل؟



المناخ

مناخ المملكة العربية السعودية حار صيفاً وبارد شتاءً، وتهطل الأمطار في فصل الشتاء، كما يتصف بالتغير من منطقة لأخرى؛ لاختلاف التضاريس، على التفصيل الآتي:

المرتضعات الغربية والجنوبية الغربية	مناخ معتدل (شبه جاف)	الربع الخالي	حار جداً صيفاً وبارد شتاءً (شديد الجفاف)
المناطق الوسطى	حار صيفاً وبارد شتاءً (جاف)	السواحل	حار صيفاً معتدل شتاءً (ترتفع فيها الرطوبة)
المناطق الشمالية	حار صيفاً وبارد شتاءً (جاف)		



صحراء الدهناء

تقع أجزاء واسعة من المملكة العربية السعودية ضمن الحزام الصحراوي المداري.

العوامل المؤثرة في مناخ وطني

الموقع الفلكي:

يؤثر الموقع الفلكي في وطني المملكة العربية السعودية؛ لما يأتي:

- 1- وقوعها ضمن الإقليم الصحراوي المداري الجاف؛ وهو ما جعلها في مواجهة الرياح التجارية الجافة شتاءً، والرياح القاريّة الجافة صيفاً؛ لذا يتّسم مناخ المملكة بالجفاف على مدار السنة باستثناء بعض مناطقها.
- 2- تعامد الشمس على مدار السّرطان الذي يمر بأرض المملكة باتجاه شرقيّ غربيّ يقسّمها إلى نصفين تقريباً.

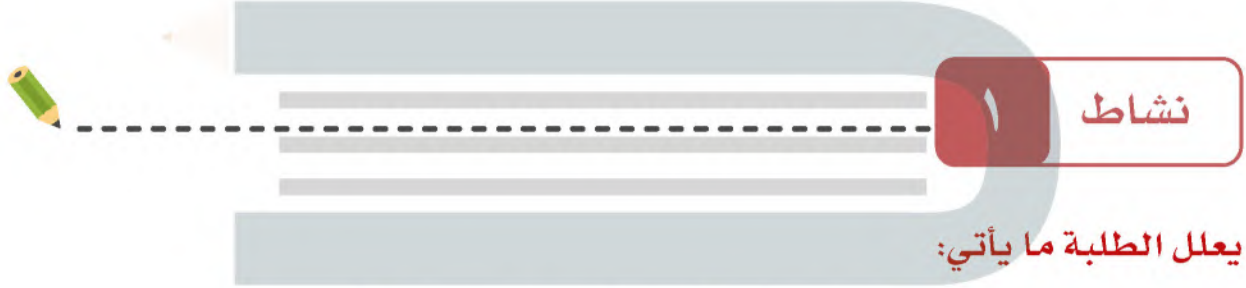
الموقع الجغرافي:

وهو يؤثر في وطني المملكة العربية السعودية؛ لما يأتي:

- 1- اتساع مساحة وطني وحُلُوهُ من المُسَطّحات المائيّة، مثل: الأنهار والبحيرات؛ حيث ساعد ذلك على سيادة الجفاف في معظم أجزائه.
- 2- اقتصار تأثير الخليج العربي والبحر الأحمر على السواحل المجاورة لهما؛ لصغر مسطحهما المائي.
- 3- امتداد المرتفعات الغربية والصحاري الرملية الضخمة أدى إلى منع المؤثرات المناخية من التوغل إلى داخلها.
- 4- انخفاض درجات الحرارة على المرتفعات الجبلية في غرب المملكة نتيجة للارتفاع.
- 5- ارتفاع معدلات درجات الحرارة نسبياً على طول الساحل الجنوبي الغربي للمملكة؛ لانخفاض سطحه ووقوعه بمحاذاة البحر الأحمر، وهبوب الرياح الموسمية الجنوبية الغربية الدفيئة عليه أحياناً.

الأمطار

تهطل الأمطار في المملكة العربية السعودية بقلّة، إلا في جنوبها الغربي، ويسقط معظمها في فصل الشتاء وأوائل الربيع وأواخر الخريف، أما في الجنوب الغربي من المملكة فتسقط الأمطار في جميع فصول السنة تقريباً، ويتفاوت مقدارها من فصل إلى آخر.



- أ- ارتفاع درجة الرطوبة في المناطق الساحلية الغربية والشرقية.
لقرّبها من البحر
- ب- تفاوت نزول الأمطار في مناطق المملكة.
لاختلاف التضاريس وتفاوتها بين جبلية وصحراوية واتساع مساحتها
- ج- جفاف مناخ المنطقة الوسطى في المملكة.
لوقوعها ضمن الإقليم الصحراوي. وخلوها من المسطحات المائية والأمطار
- د- اعتدال المناخ في المناطق الجنوبية الغربية.
بسبب الارتفاع تنخفض درجات الحرارة

يتوزع السكان في المملكة العربية السعودية وفق عدد من العوامل والمؤثرات،
فما أبرز تلك العوامل؟



السُّكَّان

هم المواطنون والمقيمون في الوطن من ذكور وإناث.

التَّعْدَاد السُّكَّانِي:

هو حصر شامل لكل الأفراد في الوطن، وجمع معلومات عن خصائصهم.

● في عام ١٣٩٤هـ أُجْرِيَ التَّعْدَاد السُّكَّانِي الشَّامِل الأوَّل، ثم أُجْرِيَ التَّعْدَاد الثَّانِي فِي عام ١٤١٣هـ.

● فِي عام ١٤٢٥هـ أُجْرِيَ التَّعْدَاد الثَّالِث، ثم أُجْرِيَ بَعْدَهُ التَّعْدَاد السُّكَّانِي الرَّابِع فِي عام ١٤٣١هـ، وَفِي عام ١٤٤١هـ أُجْرِيَ التَّعْدَاد السُّكَّانِي الخَامِس.

؟ لماذا يُجْرَى التَّعْدَاد السُّكَّانِي؟

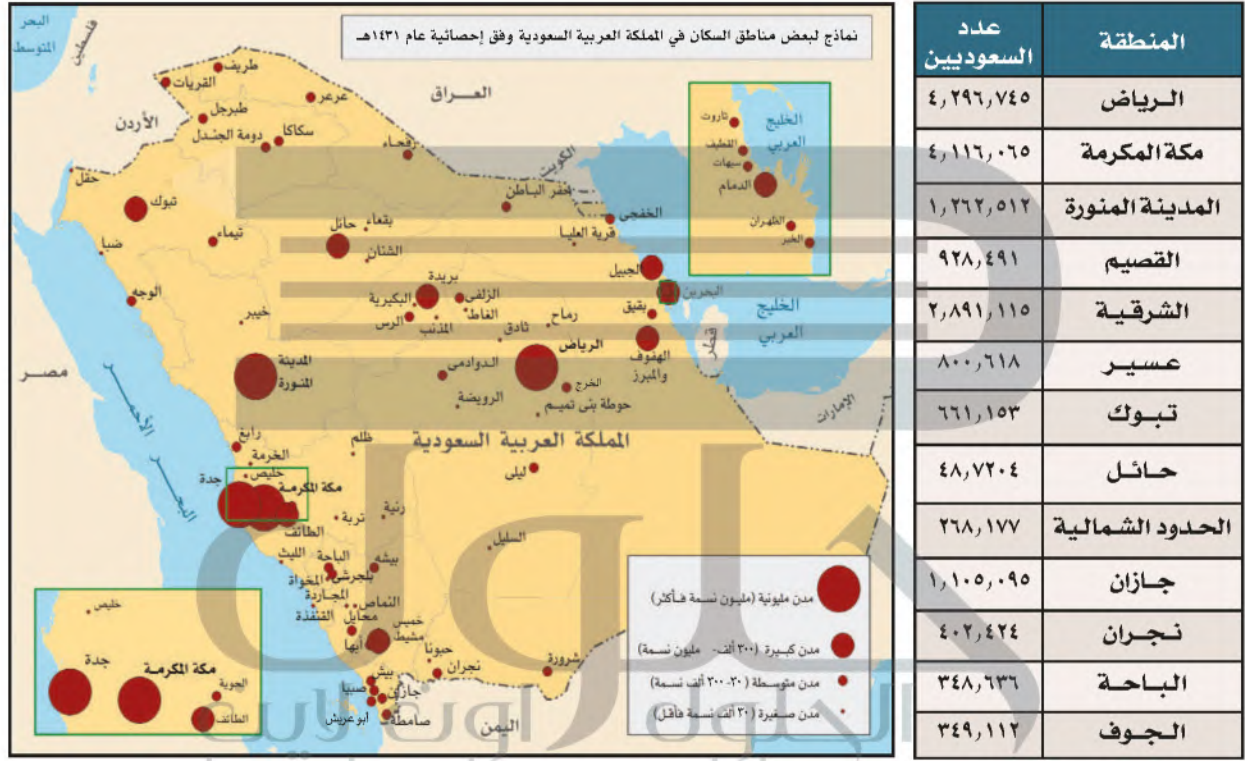
- لتوفير معلومات إحصائية عن السكان.
- لتحديد التوزيع الجغرافي.
- للإفادة من البيانات في تنمية المجالات الصحية والتعليمية والاقتصادية والاجتماعية.

سكان المملكة العربية السعودية حسب تقديرات عام ١٤٣٩هـ



توزيع السكان في مناطق وطني

يتوزع السكان في جميع مناطق وطني، وتختلف أعدادهم حسب المكان وخصائصه الطبيعية والاقتصادية، ويكثر السكان في المدن لوجود خدمات وفُرص للعمل أكثر.



نشاط ١

يتأمل الطلبة الخريطة والجدول ويستنتجون المعلومات الآتية:

أ- أسباب تركز السكان في المناطق الساحلية والمرتفعات الجنوبية الغربية.
بسبب اعتدال المناخ

ب- أسباب انخفاض عدد السكان في المناطق الصحراوية.
بسبب ارتفاع درجات الحرارة وقلة الأمطار والمياه

تلاطلاع



تنفذ الهيئة العامة للإحصاء التعداد السكاني في وطني المملكة العربية السعودية، وهي الجهة الرسمية الوحيدة المكلفة بذلك.

تعداد السعودية
SAUDI CENSUS
البيانات العامة والخاصة والقطاعات



وقد نُفذ التعداد الوطني الخامس لعام ١٤٤١هـ وشمل السكان والمنشآت في أنحاء الوطن.

نشاط ٢

أعداد السكان في المملكة العربية السعودية			
المجموع	الإناث	الذكور	تاريخ التعداد
٧,٠٠٩,٤٧٦	٣,٢٨٧,٢٦١	٣,٧٢٢,٢١٥	١٣٩٤هـ
١٦,٩٤٨,٣٨٨	٧,٤٦٨,٤١٥	٩,٤٧٩,٩٧٣	١٤١٣هـ
٢٢,٦٧٣,٥٣٨	١٠,١١٦,٢٧٨	١٢,٥٥٧,٢٦٠	١٤٢٥هـ
٣٣,٤١٣,٦٦٠	١٤,١٧٢,٧٠٤	١٩,٢٤٠,٩٥٦	١٤٣٩هـ (تقديري)

يتأمل الطلبة الجدول ويستنتجون الآتي:

- ١- أكثر سكان وطني هم من: الذكور
- ٢- تقدير عدد سكان الوطن في عام ١٤٤٢هـ: ٣٥ مليون

المشاركة المجتمعية

تعد مشاركة الأفراد والمؤسسات في المجتمع من المسؤولية الاجتماعية، وتمثل ركيزة للتنمية والتفاعل المتبادل بين أفراد المجتمع، فما فوائد المشاركة المجتمعية؟



يحتاج المجتمع إلى مشاركة مواطنيه ومؤسساته في خدمته، والإسهام بما يستطيعون لخدمة الآخرين ومساعدتهم.

للاطلاع

فوائد المشاركة في المجتمع

قال النبي ﷺ: «أَحَبُّ النَّاسِ إِلَى اللَّهِ أَنْفَعُهُمْ، وَأَحَبُّ الْأَعْمَالِ إِلَى اللَّهِ سُرُورٌ تَدْخُلُهُ عَلَى مُسْلِمٍ، أَوْ تَكْشِفُ عَنْهُ كُرْبَةً، أَوْ تَقْضِي عَنْهُ دَيْنًا، أَوْ تَطْرُدُ عَنْهُ جُوعًا، وَلَئِنْ أَمْشَيْتَ مَعَ أَخٍ لِي فِي حَاجَةٍ أَحَبُّ إِلَيَّ مِنْ أَنْ أَعْتَكِفَ فِي هَذَا الْمَسْجِدِ».

[أخرجه الطبراني]

- تعزيز انتماء المواطنين لوطنهم.
- تعزيز الثقة وتحمل المسؤولية بين أفراد المجتمع.
- تقوية التعاون بين الناس.
- مساعدة الفرد على التعلم من خلال الممارسة العملية وبناء شخصيته.
- دعم المحتاجين.



نشاط ١

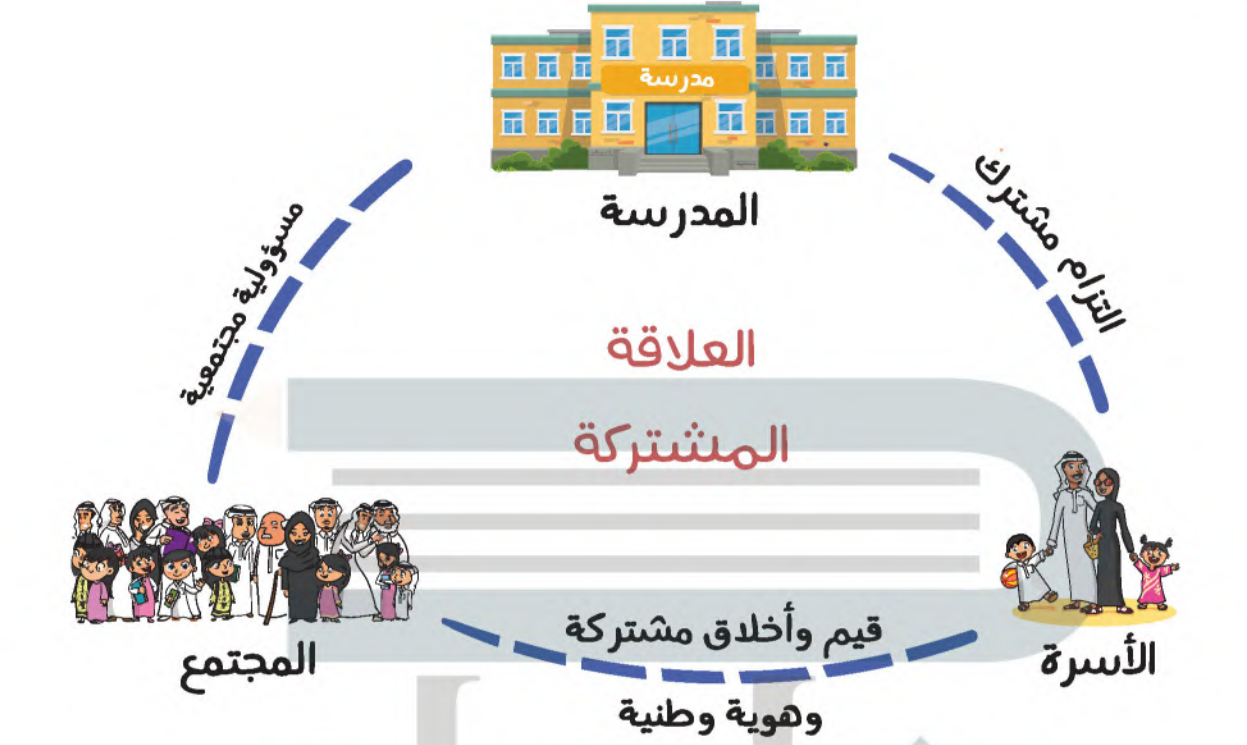
يحدد الطلبة أعمال بعض المؤسسات المجتمعية، وكيف تكون المشاركة معها.

أ- الجمعية السعودية لمساندة كبار السن (وقار):

رفع نسبة الوعي بقضاياهم - رفع مستوى الاهتمام بمكانتهم - دعم حقوقهم

ب- وحدة ارتقاء للمشاركة المجتمعية بمدرستي:

بمشاركة اسرتي والتفاعل مع برامجها



٢

نشاط

تساعد المَدْرَسَةُ الطَّلِبَةَ عَلَى تَنْفِيزِ مَشْرُوعِ مَدْرَسِي لِتَحْقِيقِ الْمَشَارَكَةِ الْمَجْتَمَعِيَّةِ.

يُقَسَّمُ الطَّلِبَةُ إِلَى مَجْمُوعَتَيْنِ:

- أ- المجموعة الأولى تُنْفِذُ مَشَارَكَةَ مَجْتَمَعِيَّةٍ مَعَ أَحَدِ الْمَسْتَشْفِيَّاتِ أَوْ الْمَرَكَزِ الصَّحِيَّةِ الْقَرِيبَةِ مِنَ الْمَدْرَسَةِ بَعْدَ التَّنْسِيقِ مَعَ إِدَارَتِهِ، لِيُؤَدِّيَ الطَّلِبَةُ بَعْضَ الْأَعْمَالِ الْمَجْتَمَعِيَّةِ، مِثْلَ: الْإِرْشَادِ وَالتَّأَكُّدِ مِنَ السَّلَامَةِ، وَمُسَاعَدَةِ كِبَارِ السَّنِ.
- ب- المجموعة الثانية تُنْفِذُ مَشَارَكَةَ مَجْتَمَعِيَّةٍ دَاخِلَ الْمَدْرَسَةِ لِلتَّوَعِيَةِ بِأَضْرَارِ الْمَشْرُوبَاتِ الْغَازِيَّةِ عَلَى صِحَّةِ الْإِنْسَانِ.

ضوابط المشاركة المجتمعية

- ♦ للمشاركة المجتمعية ضوابط مهمة لحماية الطلبة وتحقيق أثر أكبر، ومنها:
- ♦ أن تكون المشاركة خالية من المخالفات الشرعية، وتتوافق مع الأنظمة.
- ♦ أن تتوافق المشاركة مع العادات والتقاليد.
- ♦ أن تكون المشاركة مناسبة للفئة المقصودة.
- ♦ أن توافق إدارة المدرسة على المشاركة وتشرف على التنظيم والتنسيق.
- ♦ أن يتم التنسيق المسبق مع أطراف المشاركة.

للاطلاع



تطبيق مبادرة ارتقاء

ارتقاء
معاً.. للارتقاء

مبادرة ارتقاء:

إحدى مبادرات وزارة التعليم ضمن مبادرات التحول الوطني وفق رؤية المملكة ٢٠٣٠ لتعزيز مشاركة المدرسة مع الأسرة والمجتمع في الشأن التربوي والتعليمي.



تقويم الوحدة الثامنة

١ يكمل الطلبة الفراغات بالكلمات المناسبة الآتية:

(الْقُطْبَيْن - خط الاستواء - ٣٦٠ - وَهْمِيَّة - صِفْر - متساوية - ١٨٠ - خط جرينتش - موازية)

تتصف خطوط الطول بأنها **متساوية**، وعددها **٣٦٠** خطأ،
 وخطها الرئيس هو **خط جرينتش**، ودرجته **صفر**،
 وتلتقي جميع خطوط الطول عند **القطين**
 تتصف دوائر العرض بأنها **وهمية**، و **متوازية** لخط الاستواء،
 وعددها **١٨٠** دائرة، وخطها الرئيس هو **خط الاستواء**

٢ يضع الطلبة علامة (✓) أمام العبارة الصحيحة، وعلامة (x) أمام العبارة غير الصحيحة:

- أ- يمكننا رسم دائرة على الكرة الأرضية من الشمال إلى الجنوب يكون محيطها أكبر من محيط خط الاستواء. خطأ
- ب- يقطع خط جرينتش الكُرَّة الأرضية من الشمال إلى الجنوب. صح
- ج- خطوط الطول دوائر كاملة. خطأ
- د- ينقص التوقيت ساعة واحدة كلما ابتعدنا ١٥ درجة غرب خط جرينتش. صح
- هـ- تساعدنا دوائر العرض على معرفة التوقيت. خطأ

٣ يحدد الطلبة الموقع الفلكي للمملكة العربية السعودية.

تقع بين دائرتي عرض ١٦ درجة و ٣٢ درجة تقريباً شمال خط الاستواء
وبين خطي طول ٣٤ و ٥٥ درجة تقريباً شرق خط غرينيتش

٤ يذكر الطلبة حدود المملكة العربية السعودية البرية والبحرية.

يحدّها برّاً: الشمال: الكويت والعراق والأردن..... الجنوب: اليمن وعمان
الشرق: الإمارات والبحرين وقطر
يحدّها بحرّاً: من الغرب: البحر الأحمر الشرق: الخليج العربي

٥ يبين الطلبة مستشهِدينَ بالأمثلة أهمية موقع وطني المملكة العربية السعودية.

الأهمية السياسية	تحيط ب ٨ دول عربية
الأهمية الدينية	لوجود الحرمين الشريفين
الأهمية الحضارية والتاريخية	عمق حضاري يعود لآلاف السنين مثل حضارة ثمود

٦ يحدد الطلبة المناخ في المواقع الآتية من وطني المملكة العربية السعودية.

الموقع	المناخ
المنطقة الوسطى	حار صيفاً وبارد شتاءً
المنطقة الشمالية	حار صيفاً وبارد شتاءً
السواحل	حار صيفاً معتدل شتاءً
المرتفعات الغربية	مناخ معتدل (شبه جاف)

٧ يذكر الطلبة ثلاثة عوامل مؤثرة في مناخ وطني المملكة العربية السعودية.

- ١- وقوعها ضمن الاقليم الصحراوي
- ٢- اتساع المساحة وخلوها من المسطحات المائية
- ٣- انخفاض درجات الحرارة في المرتفعات

٨ ماذا نقصد بالتعداد السكاني؟

حصر شامل لكل الافراد في الوطن وجمع معلومات عنهم

٩ يعلل الطلبة إجراء الدولة للتعداد السكاني.

تحديد التوزيع الجغرافي - توفير معلومات عن السكان - الاستفادة من البيانات في تنمية المجالات الصحية والاقتصادية والاجتماعية

١٠ يختار الطلبة الخيار الصحيح فيما يأتي:

أ- ينتقل الناس من البلدات الصغيرة للإقامة في المدن الكبيرة بسبب:

الوظائف (X) الزراعة () الرعي ()

ب- توزيع السكان في جميع مناطق وطني:

متساو () متغير باستمرار () متفاوت (X)

ج- أكثر فئة من السكان في وطني:

صغار السن () متوسطو السن (X) كبار السن ()

د- واجبنا تجاه موظف الإحصاء وتعداد السكان هو:

تجنب الإجابة عن الأسئلة (X) التعاون معه وتزويده بالمعلومات () إعطاؤه إجابات غير صحيحة ()