

# الوحدة الأولى

## مجال الرسم

### الموضوعات

الموضوع الأول:

الفنون الإسلاميّة.

الموضوع الثاني:

رسم يعبر عن الطبيعة، البيئة،  
أو الخيال.

الموضوع الثالث:

رسم الإيقاعات الحركيّة  
ففي الألعاب الرياضيّة.





# الفنون الإسلامية

## الموضوع الأول



تألفت الحضارة الإسلامية منذ القرن السادس وحتى القرن التاسع عشر وشهدت ازدهاراً وتطوراً وصل ذروته وتأثرت به الحضارات الأخرى، وقد ركزت الفنون الإسلامية في هذه الفترة على فن العمارة، وفن المنمنمات، وفن الزخرفة، والخط بالإضافة إلى فنون أخرى من النحت، وتمثلت هذه الفنون في المساجد والقصور والمخطوطات والأواني وبعض اللوحات الفنية، كما أن هناك عدة خصائص للفنون الإسلامية منها أن يكون الجمال مقصوداً وليس عارضاً، وأن يكون ذلك من باب التحسينات وليس من الضروريات وغير ذلك، كما أن الفنان المسلم لون معظم أدواته وجملها ففي الشكل (١)، نرى طبقاً مزيناً بزخارف عثمانية نباتية يرجع إلى الخلافة العثمانية وموجود حالياً بمتحف اللوفر بفرنسا، كما يعتبر فن المنمنمات من أفكار واختراعات الفنان المسلم ونرى في الشكل (٢)، منمنمة لأحد الفنانين المسلمين.



الشكل (٢): منمنمة من مخطوطة الواسطي بمتحف اللوفر بفرنسا.



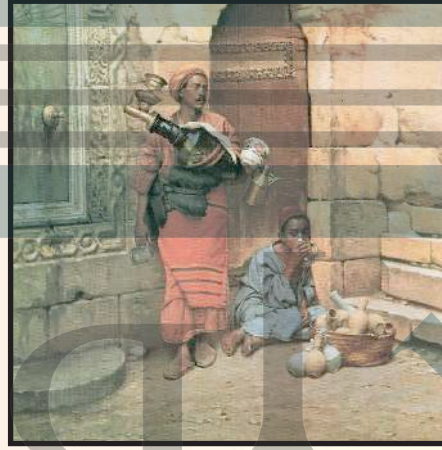
الشكل (١): طبق مزخرف من بدائع الفنون الإسلامية قطره ٤٠ سم وارتفاعه ٧ سم بمتحف اللوفر بفرنسا.





## الفنون الإسلامية في اللوحات العالمية:

اهتم الفنان العالمي بدراسة الفنون الإسلامية وتأثر بها وعمل لها المعارض والمتاحف، وظهر ذلك واضحًا في بعض اللوحات العالمية، إما باستخدام بعض الرموز من مآذن وقباب وزخرفة وغيره، أو مستوحاة من الحياة السياسية والاجتماعية والبيئة والتاريخ الإسلامي كما ظهرت في هذه اللوحات بعض القيم الفنية الإسلامية، ففي الشكل ( ٣ ) لوحة للفنان العالمي (المستشرق) لودفيج دوتش نشاهد تأثيره الواضح وتسجيله للحياة اليومية لمنطقة من شرقنا الإسلامي واستخدامه للزخرفة الإسلامية في اللوحة، كما نشاهد الفنان البريطاني دافيد روبرتس الذي اهتم بالحياة الدينية ورسم لوحة لقبة الصخرة، الشكل ( ٤ ) .



الشكل (٣): لوحة (بائع العرفسوس) للفنان لودفيج دوتش.



الشكل (٤): لوحة لقبة الصخرة للفنان البريطاني دافيد روبرتس.



## - لزخرفة - المخطوطات

- ١- اذكر بعض العناصر التي تميزت بها الفنون الإسلامية؟
- ٢- هل تأثر الفنان العالمي بالفنون الإسلامية؟ وإلى أي حد؟ نعم - هناك معارض عالمية ظهر فيها الفنون الإسلامية
- ٣- اذكر بعض خصائص الفنون الإسلامية؟  
الزخارف المسطحة - لتجريد والبعد عن الطبيعة - التكرار والتداخل

### تأثر الفنان المسلم الأفقي بالفنون الإسلامية:

تأثر الفنان بالفنون الإسلامية وعبر بها عن مشاعره وأفكاره، وحلّق بخياله في تصوير تلك المشاعر والأفكار، كما طور من استخدام رموزها وعناصرها من خط وزخرفة ومعدنة وقبة وغير ذلك من العناصر، وما زال استخدام هذه الرموز والعناصر سمة من سمات الفنان المسلم فنجد الفنان الجزائري محمد رسام قام برسم المنمنمات في القرن العشرين، الشكل (٥).



الشكل (٥): منمنمة حديثة للفنان الجزائري محمد رسام.







الشكل (٦): منمنمة للفنان الواسطي من مقامات الحريري.

## زخارف اسلامية مأذنة

### اذكر العناصر التي استخدمها الفنان في المنمنمة السابقة؟

#### الفنون الإسلامية في المملكة العربية السعودية:

منذ ظهور الحركة التشكيلية الفنية بالمملكة العربية السعودية والفن الإسلامي سمة من سمات الفنان السعودي وذلك لعدة أسباب من أهمها أن الحكم فيها إسلامي منهجاً وتطبيقاً، كما أن لوجود الحرمين الشريفين تأثير واضح على الفنان وأفكاره وتخيالاته إضافة إلى أن اعتزاز الفنان السعودي بتراثه الإسلامي يفرض نفسه في أغلب لوحات الفنان السعودي ونجده في مختلف المواضيع يستخدم رمزاً من رموز الفنون الإسلامية أو عنصراً من عناصرها بالإضافة إلى التعبير الروحي عن دينه الإسلامي. ولعظمة البيت الحرام في نفس الفنان المسلم والمناسك الدينية من حج وعمرة نجده دائم التعبير عن هذا الموضوع.



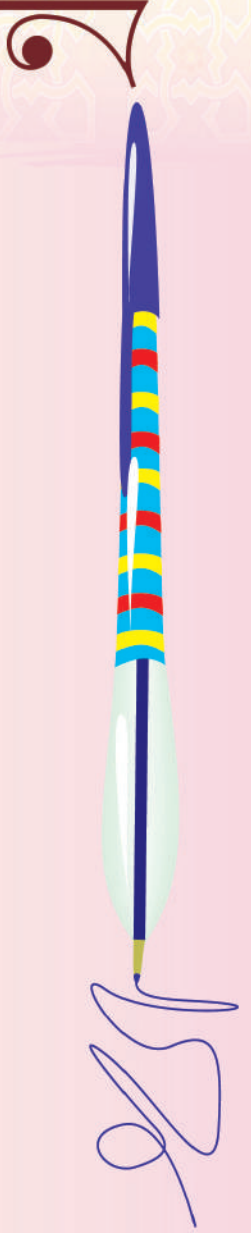
لوحة للفنان أرشد كمال، الشكل (٧) يصور فيها الطواف في الحج مستخدماً الحرف العربي كرمز من رموز الفنون الإسلامية في تصوير الحجيج بحرف الألف أبيض وأسود وحروف التلبية بأعلى الكعبة.



الشكل (٧): لوحة للفنان أرشد كمال.

### الحرف العربي والفنون الإسلامية:

استخدم الحرف العربي كرمز من رموز الفنون الإسلامية في المنمنمات والمنحوتات وغير ذلك من أعمال الفنان المسلم وفي أوائل الخمسينات في القرن العشرين انطلق ما يسمى باللوحة الحروفية وهي اللوحات التي تجمع بين جماليات الخط العربي وقيم التشكيل الحديث، وقد اختلفت الأقطار العربية والإسلامية في أنواع الخطوط المستخدمة في هذه اللوحات.





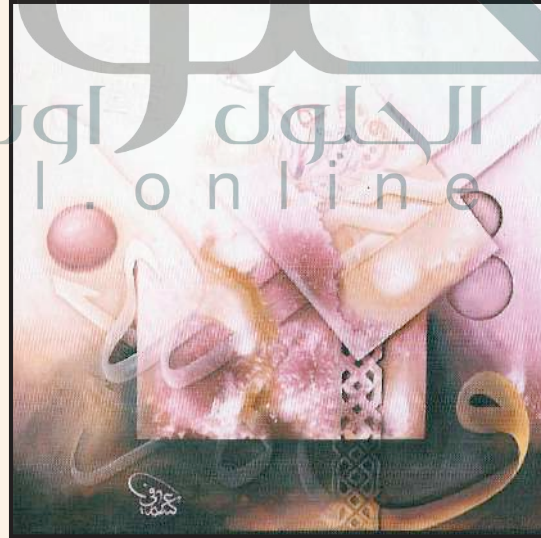
وفي المملكة العربية السعودية أصبح فن الحروفيات أو اللوحة الحروفية أسلوب من أساليب بعض الفنانين. كما في الشكل ( ٨ ) لوحة للفنان محمد رضا وارس، والشكل ( ٩ ) لوحة للفنان يوسف إبراهيم، والشكل ( ١٠ ) لوحة للفنان إبراهيم العرافي .



الشكل ( ٩ ) : لوحة للفنان يوسف إبراهيم .



الشكل ( ٨ ) : لوحة للفنان محمد رضا وارس .



الشكل ( ١٠ ) : لوحة للفنان إبراهيم العرافي .

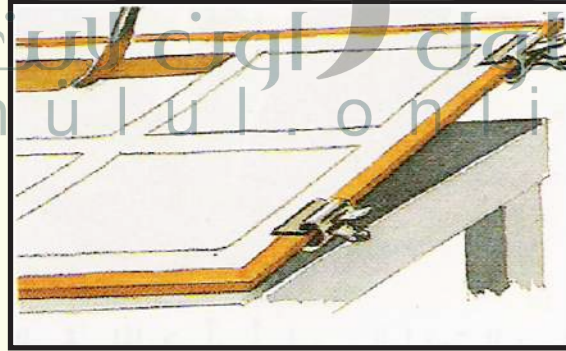


## الألوان المائية:

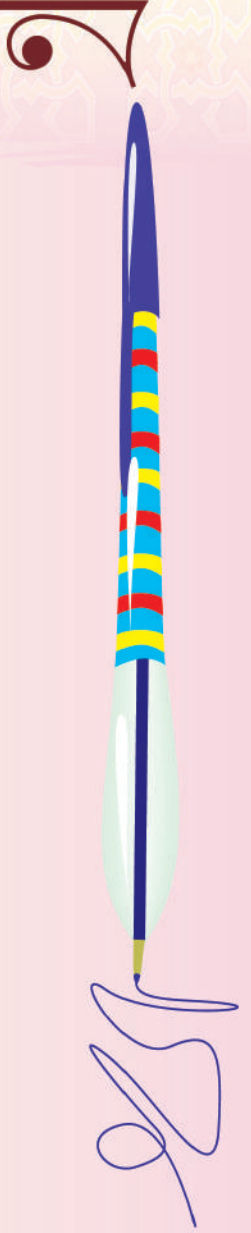
تُصنع جميع الألوان من الأصباغ وتمزج معها مواد أخرى وهذه المواد هي التي تحدد نوعية اللون كما أنها تزيد من سماكته، والألوان المائية يتم فيها مزج الأصباغ مع الصمغ ويختلف نوع هذه الألوان باختلاف كمية الصمغ فيها فالألوان المائية العادية نسبة الصمغ فيها أقل من ألوان الجواش التي هي أقل من ألوان الأكريلك. و تمزج ألوان الجواش بالصمغ الأبيض فتصبح معتممة وغير شفافة وهذا هو الفرق بينها وبين الألوان المائية العادية وهذه الألوان تجف سريعاً ويمكن إخفاء الأخطاء فيها بزيادة طبقات اللون مع ملاحظة أن هذه الزيادة في تكثيف اللون تؤدي إلى تقشير وتشقق اللون في اللوحة مع مرور الوقت.

## الخامات والأدوات:

- ١- اللون: ويتوفر بعدة أنواع منها الأنابيب المعدنية والبلاستيك والمساحيق الملونة.
- ٢- فرش الرسم: تكون مدببة وناعمة وبمقاسات مختلفة.
- ٣- بالته: وتسمى صحن الألوان وتستخدم لمزج الألوان ولها عدة أنواع.
- ٤- حامل اللوحة: ويسمى المسند ويستخدم لوضع اللوحة عليه لسهولة الرسم وله وضع معين في الرسم بألوان الجواش، الشكل (١١).
- ٥- الورق: هناك عدة أنواع من الورق تختلف في أشكالها وسماكتها ويستحسن استخدام ورق البرستول الناعم السميك.



الشكل (١١): حامل اللوحة (المسند).



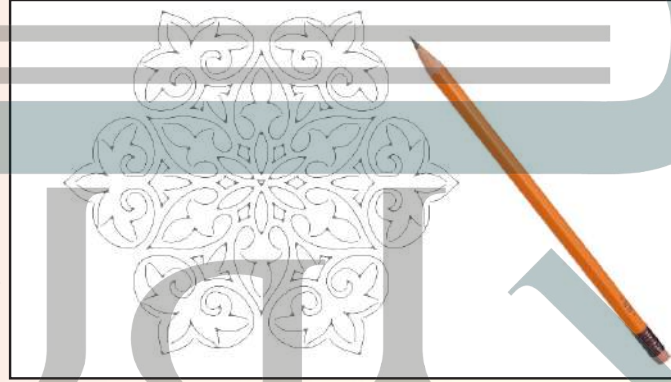




الشكل ( ١٢ ) : بعض أدوات الرسم بألوان الجواش .

### خطوات الرسم والتلوين :

تختلف خطوات الرسم والتلوين باختلاف الموضوع، ومن الخطوات التي يتفق عليها أغلب الفنانين الآتي :



خطوة (١) : رسم الموضوع بقلم الرصاص .

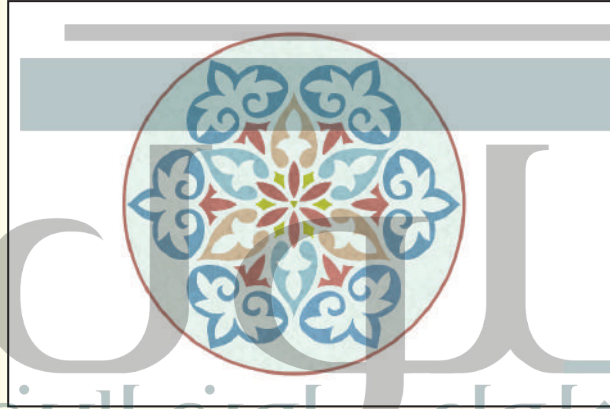


خطوة (٢) : تلوين عناصر الموضوع مع التأكيد على بعض التفاصيل في العمل .





خطوة (٣): تلوين الخلفية مع التأكيد  
على بعض عناصر الخلفية.



خطوة (٤): العمل في صورته النهائية.

نشاط (٣)

ارسم لوحة تشكيلية باستخدام الحرف العربي كأحد رموز الفن  
الإسلامي بالألوان المناسبة.







## رسم يعبر عن الطبيعة، البيئة، أو الخيال

## الموضوع الثاني



الرسم من أقدم الفنون التي مارسها الإنسان منذ آلاف السنين وهي هواية لازمتها وتطورت بتطوره.

### الغاية من دراسة الرسم:

تنمية الملاحظة والتفكير والابتكار والخيال، وتعويد المرء على تذوق الجمال والشعور به والتعبير عن أفكاره وخوابره وعمما يحيط به من جمال الطبيعة وبهجتها تعبيراً ملموساً. وهناك أساليب كثيرة لفن الرسم أهمها: الرسم من الطبيعة، والرسم من البيئة والرسم من الخيال.

### أولاً: الرسم من الطبيعة:

وينقسم الرسم من الطبيعة إلى قسمين: ( الطبيعة الحية، والطبيعة الصامتة).

### أ- الرسم من الطبيعة الحية:

هو رسم الجمال المجسد في الطبيعة التي خلقها الله تعالى كالغابات والصحارى والجبال والوديان والأنهار، والمظاهر البيئية المختلفة بما فيها من عناصر مختلفة كالأشجار والحيوانات والطيور والكائنات البحرية والصخور والشعاب المرجانية، وغيرها.



وكثير من الفنانين استلهموا أعمالهم الفنية من الطبيعة وعناصرها المختلفة كالفنان السعودي سعود القحطاني الذي ركز على المنظور الخطي البسيط، والاتزان في عناصر اللوحة والانسجام اللوني، الشكل (١٣).

الشكل (١٣): لوحة من الطبيعة للفنان سعود القحطاني.



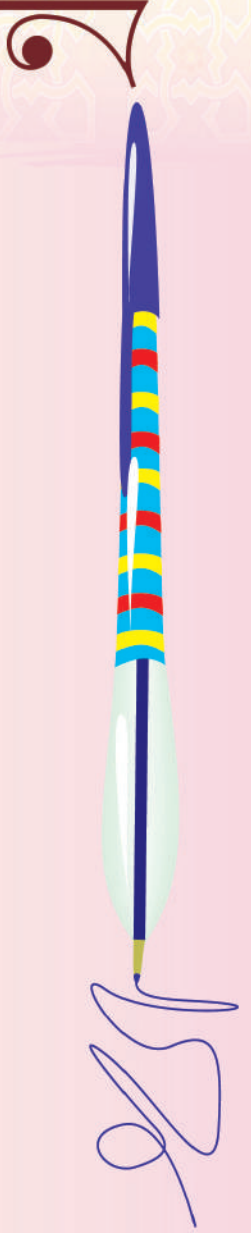
ومنهم من ركز على إظهار التفاصيل الدقيقة في العناصر الطبيعية مستخدماً العناصر الشكلية من خط ولون وملمس وضوء وظل كالفنانة هدى جودة العمر، الشكل ( ١٤ ) والفنان عبدالحكيم بامهير، الشكل ( ١٥ ) .



الشكل ( ١٥ ) : لوحة أعماق  
للفنان عبدالحكيم بامهير .



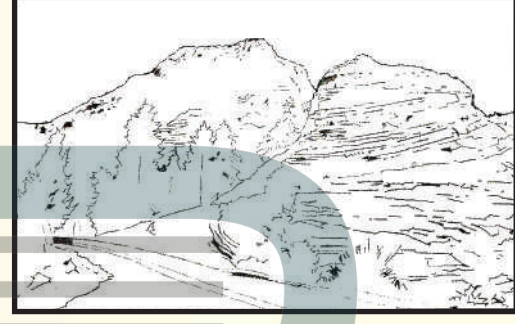
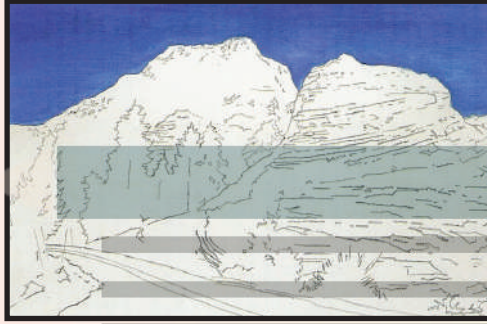
الشكل ( ١٤ ) : لوحة روائع البحر الأحمر  
للفنانة هدى جودة العمر .





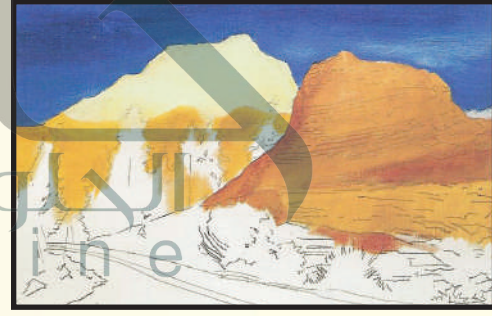
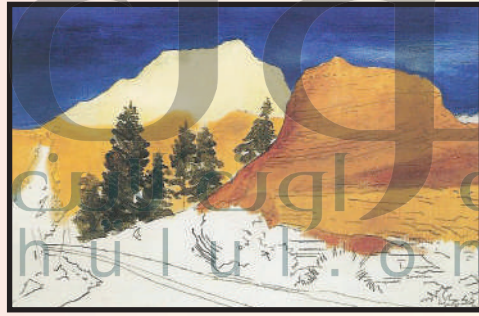


لكي نرسم لوحة فنية متكاملة نتابع الخطوات التالية، مع مراعاة المنظور والاتزان والانسجام في عناصر اللوحة:



الخطوة الثانية: نلون خلفية المنظر بألوان مناسبة في (الصباح، المساء، أو الليل)

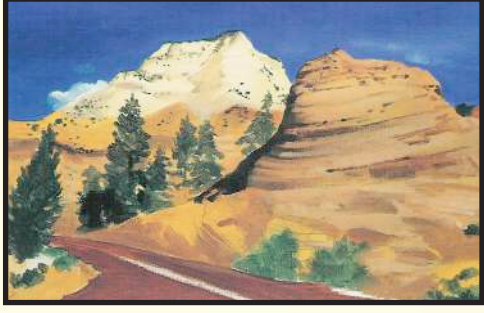
الخطوة الأولى: نرسم المنظر بقلم الرصاص، مع مراعاة المنظور والاتزان في عناصر اللوحة.



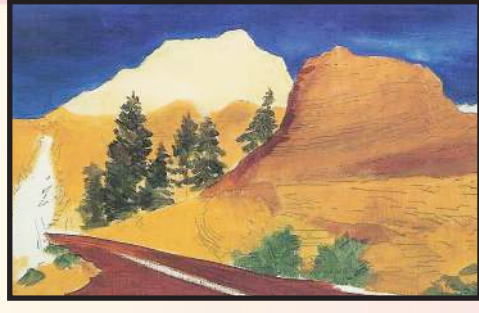
الخطوة الرابعة: نلون أعلى الشجيرات البعيدة بلون أخضر فاتح ومن أسفل الشجيرات بلون أخضر قاتم.

الخطوة الثالثة: نلون الأماكن العالية بلون فاتح والسفلية بلون غامق حسب العناصر.

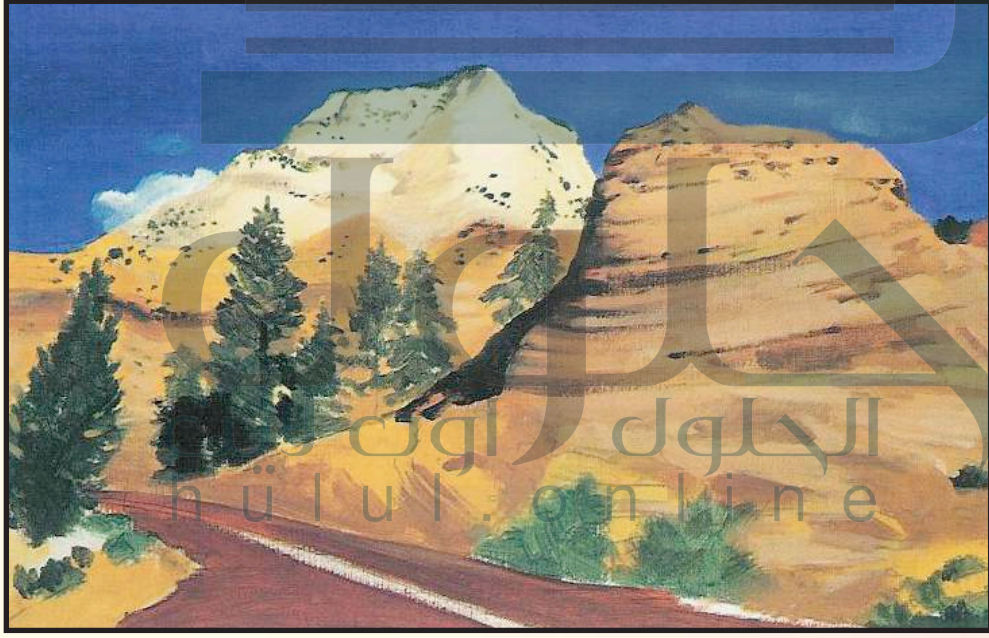




الخطوة السادسة: بواسطة فرشاة صغيرة نوضح التفاصيل الدقيقة للجبال والشجيرات كما نحدد اتجاه الضوء والظل.

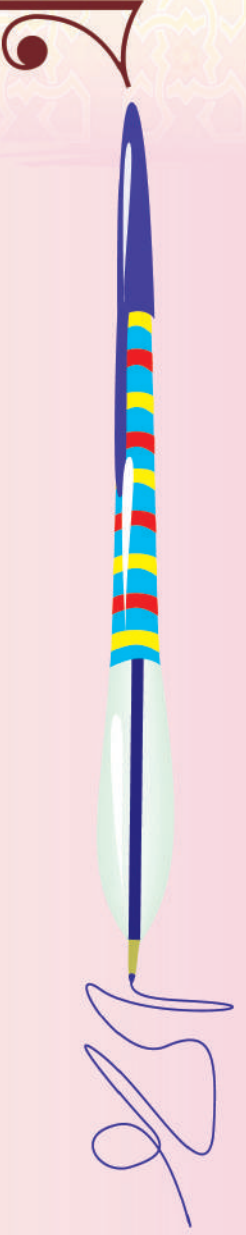


الخطوة الخامسة: نلون الشجيرات القريبة أسفل الجبل بلون أخضر فاتح ونلون الطريق بلون بني قاتم.



الشكل (١٦): الشكل النهائي للوحة.

• نتأمل الطبيعة في كل فصل من فصول السنة، ثم نرسم منظرًا مستوحى من الطبيعة مستخدمين ألوان الغواش.





## ب- الرسم من الطبيعة الصامتة:

الطبيعة الصامتة هي الأشياء الجامدة التي لا حياة فيها كالفواكه، والأواني والزجاجات، والأكواب، والمكعبات، وغيرها، وعند تكوين مجموعة من الطبيعة الصامتة لا بد أن نراعي القواعد الآتية:

- ١- انسجام العناصر مع بعضها البعض، وترابطها.
  - ٢- مراعاة نسب العناصر واختلاف أحجامها، وأشكالها، وملامسها.
  - ٣- الانسجام اللوني بين العناصر المختارة.
  - ٤- عرض العناصر في مكان مناسب بحيث يراها الجميع من مختلف زوايا الحجره بوضوح مع مراعاة اتجاه الضوء.
- وهناك الكثير من الفنانين التشكيليين رسموا الطبيعة الصامتة المستلهمة من الفن الشعبي كالفنان السعودي سعد العبيد الذي ركز على تنظيم العناصر مع بعضها البعض مما ساعده على إظهار الظلال الناتجة من أثر الضوء على التكوين، الشكل (١٧).



الشكل (١٧): لوحة من الفن الشعبي للفنان سعد العبيد.



ومنهم الفنان السعودي منير الحجى الذي ركز على انسجام العناصر المكونة من المكعبات والأواني الخزفية، كما ركز على الانسجام اللوني بين العناصر، الشكل (١٨).



الشكل (١٨): لوحة للفنان منير الحجى.

نشاط (٢)

الشكل (١٩): لوحة للفنان السعودي إحسان برهان تتأملها جيداً، ثم نعدد القواعد التي اتبعها الفنان في رسم الطبيعة الصامتة.



الشكل (١٩): لوحة للفنان إحسان برهان.

راعى التناسق بين الاحجام المختلفة

توزيع الظل والنور بشكل ممتاز

تناسق الالوان الفاتحة والغامقة بشكل جميل

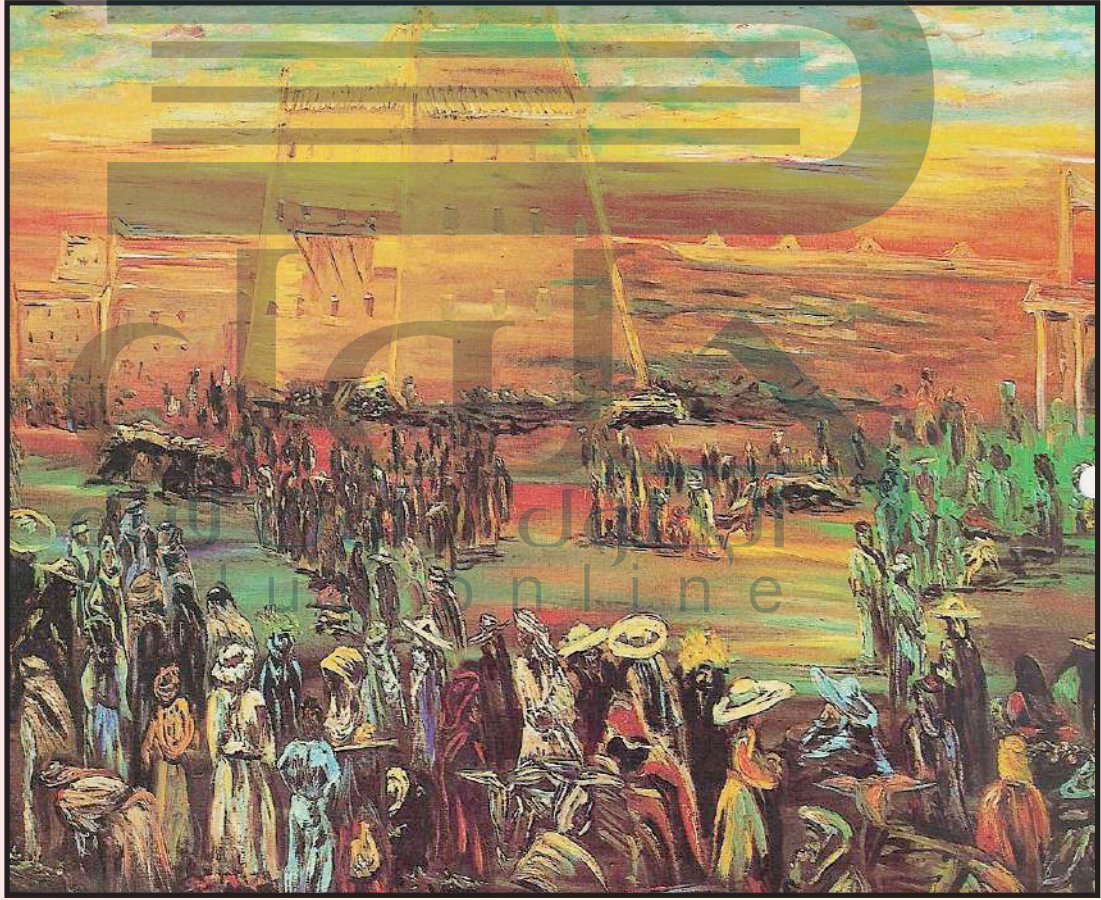




## ثانيًا: الرسم من البيئة:

وتشمل البيئة كل ما يراه ويسمعه الفنان لأنه جزء منها، والبيئات من حولنا كثيرة لها مميزات ومواصفات تتقارب وتختلف عن بعضها، ولكل بيئة حياة يومية تختلف عن الأخرى يمكن استغلالها كعناصر لموضوعات تعبيرية مختلفة على سبيل المثال: المزارع، الطرقات والجسور، المباني، الأبراج، المساجد، المواني، المراكب الشراعية والسفن، الأسواق ... وغيرها.

وكثير من الفنانين عبّروا عن البيئة المحلية والحياة اليومية في أعمالهم الفنية كالفنان السعودي الأمير خالد الفيصل، الشكل (٢٠).



الشكل (٢٠): لوحة سوق أبها القديم للفنان الأمير خالد الفيصل.



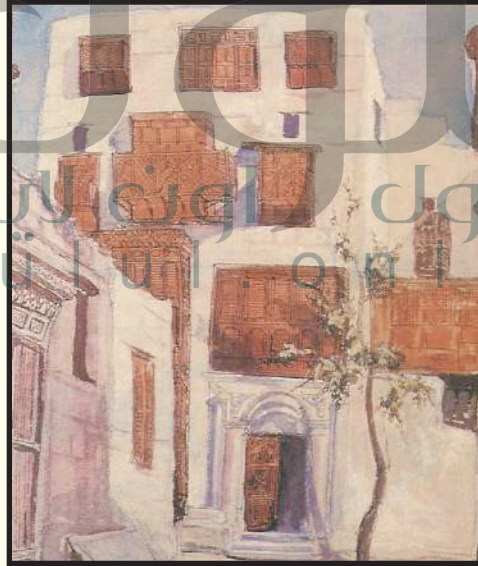


والفنان السعودي ضياء عزيز الذي ركز على الحياة اليومية الشعبية، الشكل (٢١).

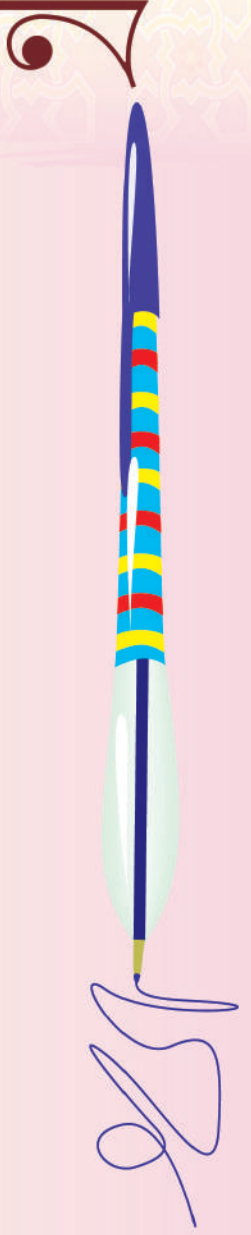


الشكل (٢١): لوحة يوم الغسيل للفنان ضياء عزيز.

وكذلك الفنانة السعودية صفية بن زقر التي ركزت على إظهار النسبة والتناسب في المنزل والرواشين الموجودة فيه، الشكل (٢٢).



الشكل (٢٢): لوحة المنزل والرواشين للفنانة صفية بن زقر.



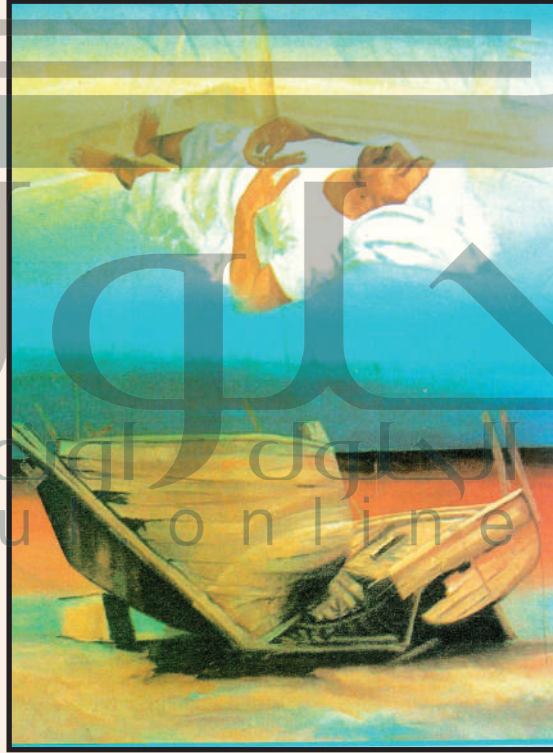




نتأمل البيئة التي نعيش فيها، ونختار موضوعاً ونرسمه، ونلونه بألوان الجواش.

### ثالثاً: الرسم من الخيال:

تقوم على إنشاء علاقات جديدة من الخبرات السابقة وتنظيمها في صور وأشكال جديدة، فنحن نشاهد أشياء واقعية في ترتيب غير واقعي، فقد نشاهد صياداً وزورقاً وبحراً لكن ترتيبهم غير واقعي، الشكل (٢٣).



الشكل (٢٣): لوحة حلم صياد للفنان الكويتي علي توفيق.



وهناك كثير من الفنانين عبروا من الخيال كالفنان السعودي خليل حسن، الشكل (٢٤).

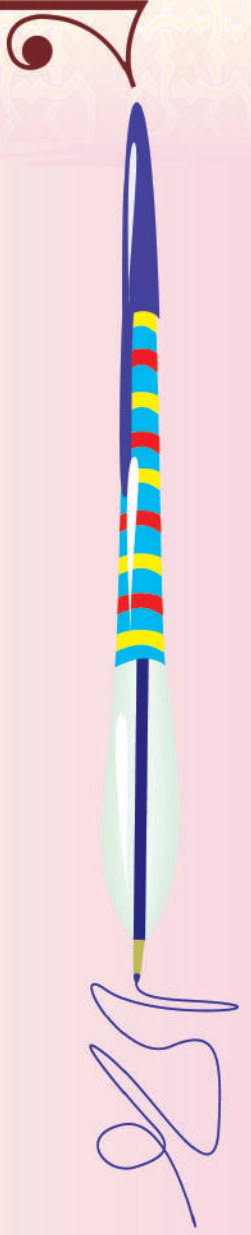


الشكل (٢٤): لوحة البحر للفنان السعودي خليل حسن.

ومنهم الفنان الإنجليزي فليب بوشارد الذي تأمل الطبيعة والبيئة السعودية بجميع مظاهرها؛ فعبر من خياله بلوحات فنية مذهشة، الشكل (٢٥).



الشكل (٢٥): لوحة التلال المتوجة للفنان الإنجليزي فليب بوشارد.







مشاط (٤)



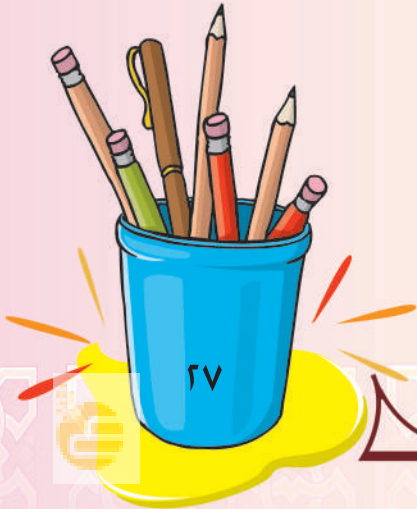
الشكل (٢٦) : لوحة للفنان البلجيكي رينيه ماجريت ، نصف اللوحة ونذكر العناصر الغير مألوفة والتي عبر الفنان فيها عن الخيال .



الشكل (٢٦) : لوحة رحالة للفنان البلجيكي رينيه ماجريت .

### تصوير لمبدأ عمل المعالجين النفسين

رجل على حافة منحدر يرتدي قبعة ويفتح عباءته ليسمح للآخرين  
بلاطلاع الى روحه الداخلية ويوجد حمام في قفص لدعّمه ومساعدته  
على التحرر



استلهم الفنانون التشكيليون من البيئة السعودية لوحاتهم الفنية كالفنان عبده ياسين الذي رسم قافلة من الجمال تسير وسط الصحراء، وعاصفة رملية تهيئ بها من كل جانب في أجواء ترابية، الشكل (٢٧). والفنان فليب بوشارد الذي رسم الصحراء الواسعة بكثبانها الرملية، الشكل (٢٨).



الشكل (٢٨): لوحة للفنان فليب بوشارد.



الشكل (٢٧): لوحة للفنان عبده ياسين.

ومنهم من استخدم أفكاره وتجاربه وخياله في التعبير عن الصحراء كالفنان محمد السليم، الشكل (٢٩).



الشكل (٢٩): لوحة للفنان محمد السليم.

نلاحظ كيف تناول الفنانون موضوع الصحراء في اللوحات السابقة.  
هل نستطيع أن نرسم الصحراء بطريقة مختلفة؟  
نعم







## رسم الإيقاعات الحركية في الألعاب الرياضية

## الموضوع الثالث



كل ما في الكون مغمور بالحركة، ظاهرة أو باطنة، مرئية أو لا مرئية محسوسة أو معقولة، وهذه الحركة هي مصدر المتعة الجمالية ولها دلالتها ووظيفتها في نسق الحياة وقد ورد في القرآن الكريم آيات كثيرة تدل على الحركة قال تعالى: ﴿لَا الشَّمْسُ يَنْبَغِي لَهَا أَنْ تُدْرِكَ الْقَمَرَ وَلَا اللَّيْلُ سَابِقُ النَّهَارِ وَكُلٌّ فِي فَلَكٍ يَسْبَحُونَ﴾ [سورة يس].  
ومنذ أن خلق الله الإنسان على هذه الأرض أدرك حركة الكون من حوله فرسم على جدران الكهوف حركته وحركة الحيوانات التي يراها، الشكل (٣٠).



الشكل (٣٠): رسومات حركية في بعض الكهوف.

والفنان المصري القديم سجل الأحداث اليومية المختلفة في إيقاعات حركية رائعة، الشكل (٣١).



الشكل (٣١): رسومات للفنان المصري القديم.



وقد اكتشفت في المملكة العربية السعودية رسوم محفورة على الصخور تدل على حركة الإنسان والحيوان، الشكل (٣٢).



الشكل (٣٢): رسومات محفورة على الصخور في المملكة العربية السعودية.

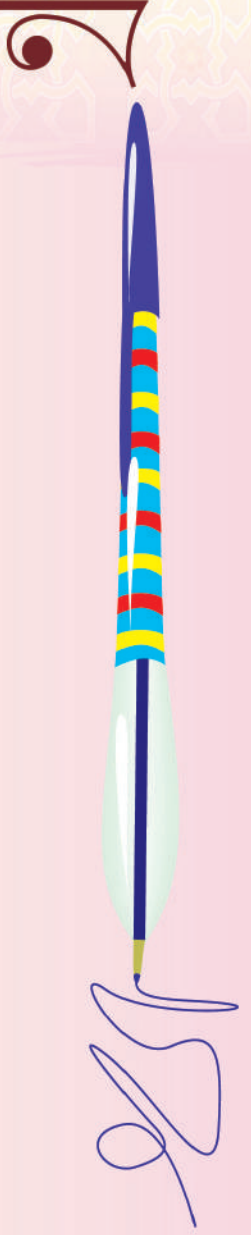
وقد أدرك الفنان القيم الفنية والجمالية للحركة في البيئة من حوله فأظهرها في أعماله الفنية، الشكلان (٣٣، ٣٤).



الشكل (٣٤): لوحة رقص شعبية للفنان عبدالحليم رضوي.



الشكل (٣٣): لوحة الانتفاضة للفنان إحسان برهان.





وكثيرًا ما نرى الأطفال يرسمون ويعبرون فالطفل يرسم ويعبر عما يعرفه لا ما يراه من صور مختلفة لجسم الإنسان وحركته، الشكل (٣٥).



الشكل (٣٥): صور مختلفة لجسم الإنسان وحركته.

وبما أن رسم الأشخاص بحركاتهم المختلفة من الأشياء المحببة للكبار والصغار فسوف نتعلم رسم الحركة من خلال الطرق الآتية:

### ١- الرسم بواسطة خطوط الحركة:

نرسم الرأس على أنها بيضة صغيرة ونرسم الجسم والأطراف على أنها خطوط بسيطة، وكل ما يجب مراعاته في هذه الرسوم هي النسب والتناسب، والتوازن، الشكل (٣٦).



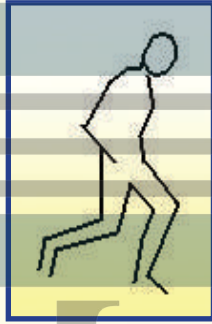
الشكل (٣٦): رسم الجسم بخطوط بسيطة.



## ٢- الرسم من الشخصية مباشرة:

نختار أحد الأشخاص من المنزل أو المدرسة كنموذج للوقوف أمامنا ونرسم تفاصيل الحركة التي نرغب برسمها، الشكل (٣٧: أ، ب)، وكل ما يجب مراعاته في هذه الطريقة ما يأتي:

- ١- تحديد الشكل العام بخطوط الحركة.
- ٢- بيان موضع ونسب الأجزاء المختلفة كالأرجل والأيدي... وغيرها.
- ٣- مقارنة هذه النسب بما هو خلفها من أرضية وحائط...



الشكل (٣٧-ب):  
تحديد الشكل العام  
بخطوط الحركة.



الشكل (٣٧-أ):  
صورة شخصية.

## ٣- الرسم من المرأة:

نتابع هذه الطريقة في المنزل نقف أمام امرأة كبيرة ونقوم بعمل حركات مختلفة، نتعلم من خلالها كيف يحافظ الجسم على توازنه أثناء تغير الحركة، ومن ثم نرسم الحركات التي قمنا بها أمام المرأة وهذه الطريقة تقوي الذاكرة لدى الطالب، الشكل (٣٨).



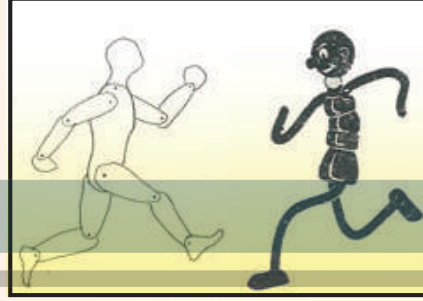
الشكل (٣٨): الرسم من المرأة.



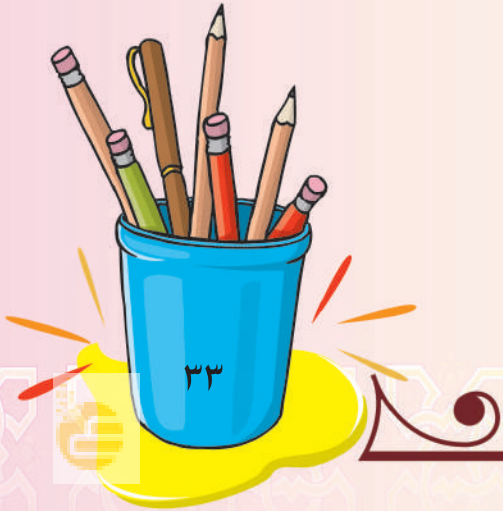


#### ٤ - الرسم من الدمية المتحركة:

تباع هذه الدمية في محلات أدوات الرسم، وهي مصنوعة من الخشب أو البلاستيك تتحرك أطرافها حسب الطلب، الشكل (٣٩)، ونستطيع أن نحركها حتى نحصل على هيئة الحركة المطلوبة.



الشكل (٣٩) : الدمية المتحركة.

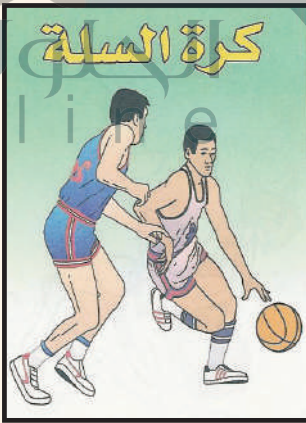
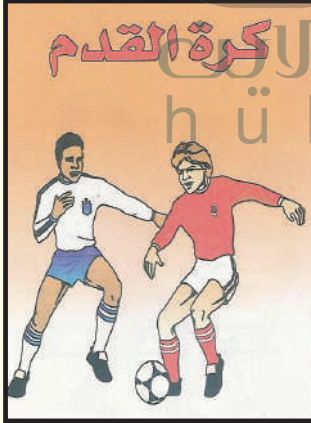




- الشكل (٤٠) : يمثل بعض الألعاب الرياضية الفردية، والشكل (٤١) ،  
يمثل بعض الألعاب الرياضية الجماعية .
- نتأمل الحركات في الألعاب الرياضية الفردية والجماعية جيداً، ثم نصفها ونرسمها بواسطة خطوط الحركة .
  - نعدد بعض الألعاب الرياضية الفردية والجماعية .



الشكل (٤٠) : بعض ألعاب الرياضة الفردية .



الشكل (٤١) : بعض ألعاب الرياضة الجماعية .





تهتم وزارة التعليم بالأنشطة المختلفة التي يمارسها الطلاب في المدرسة وخارجها في ضوء قيمنا الإسلامية التي نفتخر بها، وأهدافنا التربوية التي تنمي لدى الطلاب احترام الآخرين، وضبط النفس واحترام التعليمات والأنظمة الأمنية من خلال المواقف المتنوعة للنشاط الرياضي. ومن هذه الأنشطة:

١- الأنشطة التي يمارسها الطلاب داخل المدرسة مثل: الجري، السباحة، كرة القدم كرة السلة، الكاراتيه ...

٢- الأنشطة التي يمارسها الطلاب خارج المدرسة وتنقسم إلى قسمين:

- النشاط الرياضي المنظم في الأندية التابعة لرعاية الشباب مثل: سباق الهجن والفروسية، كرة القدم والسلة والطائرة، الرماية، سباق السيارات والدراجات، رمي الرمح، والوثب العالي، رفع الأثقال، الجمباز ... وغيرها.

واهتم بعض الفنانين برسم بعض الألعاب الرياضية كالفنان البحريني عبدالله المحرق، في الشكل (٤٢)، وأيضاً رسمت الفنانة السعودية رنا محمد سباق الخيل، كما في الشكل (٤٣).



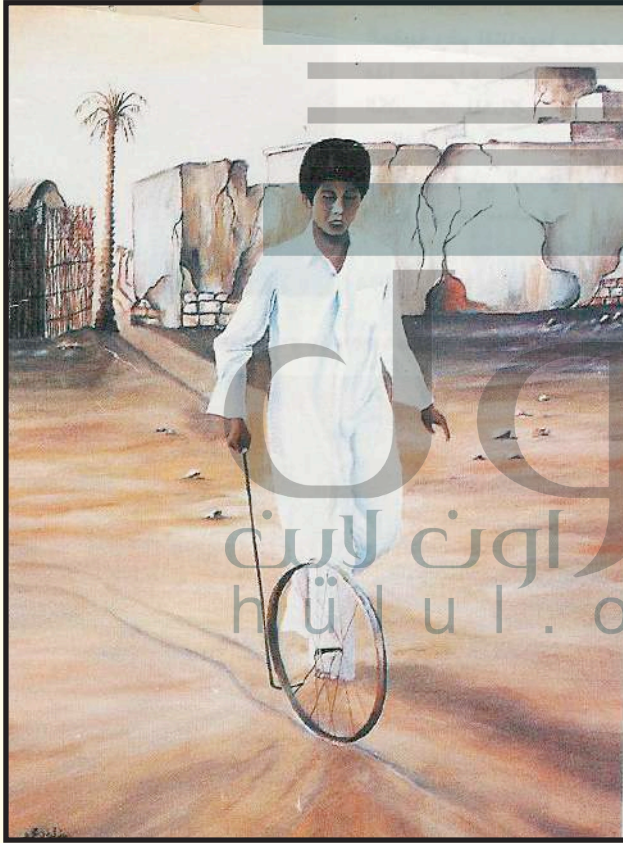
الشكل (٤٣): لوحة سباق الخيل للفنانة رنا محمد.



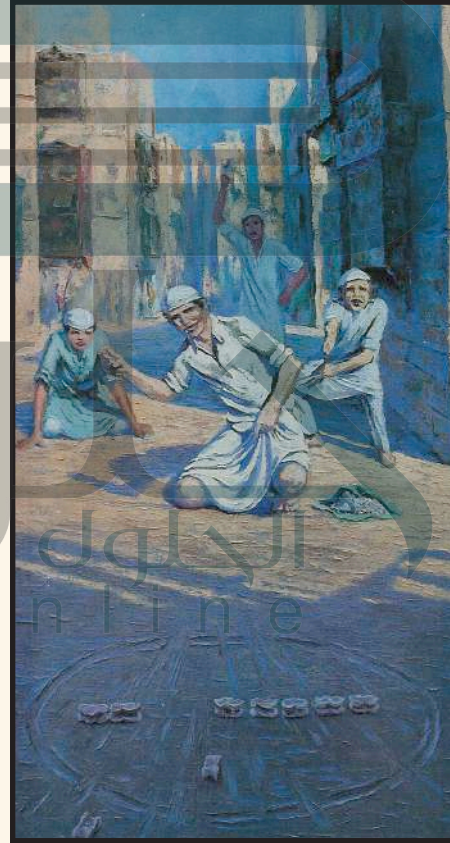
الشكل (٤٢): لوحة سباق الهجن للفنان عبدالله المحرق.



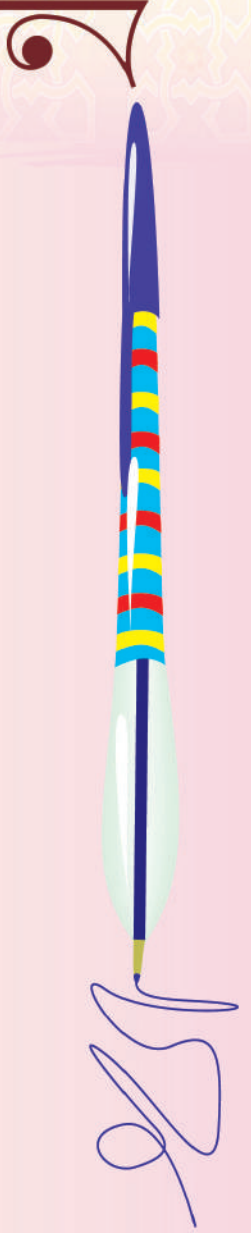
• النشاط الرياضي الشعبي في الحارة مثل: الجري، كرة القدم، لعبة (البراجون)، سباق عجلة الدراجة، الصيد في البر.  
ورسم بعض الفنانين بعض الألعاب الرياضية الشعبية في الحارة كالفنان السعودي ضياء عزيز الذي ركز على إظهار المنظور الخطي البسيط في خلفية اللوحة وأكد على النسبة والتناسب في عناصر اللوحة، الشكل (٤٤).  
والفنانة البحرينية خلود محمد التي أظهرت حركة الطفل وهو يدفع عجلة الدراجة، الشكل (٤٥).



الشكل (٤٥): لوحة سباق عجلة الدراجة للفنانة خلود محمد.

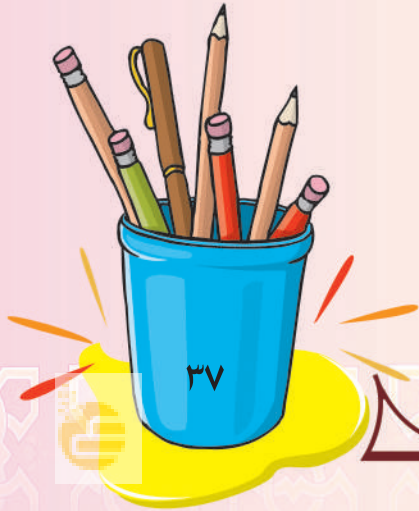


الشكل (٤٤): لوحة لعبة البراجون للفنان ضياء عزيز.





نلاحظ الحركة الرياضية المرسومة أمامنا في الشكل (أ) ونحاول  
رسم الحركة الرياضية الناقصة في الشكل (ب) ، باستخدام طريقة  
الدمية المتحركة .



## تقويم الوحدة

ضع / ي علامة (✓) أمام العبارة الصحيحة، وعلامة (X) أمام العبارة غير الصحيحة فيما يأتي:

- ١ ركن الفن الإسلامي على فن العمارة والمنمنمات والزخرفة والخط. (✓)
- ٢ استخدم الفنان المسلم الحرف العربي كرمز من رموز الفنون الإسلامية. (✓)
- ٣ الطبيعة الصامتة هي الأشياء الجامدة التي فيها حياة. (✓)
- ٤ رسم الفنانون بعض الألعاب الرياضية الشعبية للتركيز على الحركة. (✓)
- ٥ الرسم من المرأة يقوي الذاكرة والدقة لدى الرسام. (✓)

حلول  
الجلول اون لاين  
hulul.online

