

## العالم العربي والإسلامي

### دروس الوحدة

- ◆ الدرس الحادي عشر: الخصائص الطبيعية للعالم العربي والإسلامي
- ◆ الدرس الثاني عشر: الخصائص البشرية للعالم العربي والإسلامي
- ◆ الدرس الثالث عشر: الوحدات السياسية في العالم العربي والإسلامي
- ◆ الدرس الرابع عشر: التحديات الاقتصادية والاجتماعية

## أهداف الوحدة



تهدف هذه الوحدة إلى:

- ◆ التعرف على جغرافية العالم العربي والإسلامي
- ◆ استنتاج عوامل ترابط العالم العربي والإسلامي
- ◆ التعرف على أبرز مشكلات العالم العربي والإسلامي وقضاياهما



## الدرس الحادي عشر

### الخصائص الطبيعية للعالم العربي والإسلامي

يتسم العالم العربي والإسلامي بخصائص جغرافية متنوعة، فما أبرز تلك الخصائص الطبيعية؟

بدأ رسول الله ﷺ دعوة التوحيد من مكة المكرمة في شبه الجزيرة العربية، وحمل رسالة الإسلام للناس كافة، قال تعالى: ﴿هُوَ الَّذِي أَرْسَلَ رَسُولَهُ بِالْهُدَىٰ وَدِينِ الْحَقِّ لِيُظَاهِرَهُ عَلَىٰ الدِّينِ كُلِّهِ. وَلَوْ كَرِهَ الْمُشْرِكُونَ﴾ [التوبة: ٣٣]. فتتابعت الفتوحات الإسلامية، وجهود الدعاة على مدى العصور، وانتشر الإسلام في بقاع المعمورة، واتسعت الأراضي الإسلامية، فشملت بلداناً في آسيا وإفريقيا وأوروبا وأمريكا الجنوبية، وارتبطت بلدانه مُشكِّلةً العالم العربي والإسلامي.



## الموقع والحدود

يمتد العالم العربي والإسلامي من المحيط الأطلسي غرباً (خط الطول ١٧° غرباً) إلى المحيط الهادئ شرقاً (خط الطول ١٤١° شرقاً)، ومن وسط آسيا شمالاً (دائرة العرض ٥٥° شمالاً) حتى وسط إفريقيا جنوباً (دائرة العرض ٢٦° جنوباً). فهو يقع وسط الأرض المأهولة بالسُّكَّان؛ وهو ما ساعد على انتشار الإسلام.



## المساحة



تبلغ مساحة العالم العربي والإسلامي نحو ٣٤ مليون كم<sup>٢</sup>. وهي تُعادل خُمس مساحة اليابسة، وتمثل مساحة العالم العربي نحو ١٤ مليون كم<sup>٢</sup>.

## « أهمية الموقع

### للاطلاع

#### المضيق والقناة:

ممران مائتان يصلان بين  
مسطحين مائيين، مثل:  
مضيق هُرمُز الذي يصل  
الخليج العربي بالمحيط  
الهندي.  
وقناة السويس التي تصل  
البحر المتوسط بالبحر  
الأحمر.  
والفرق بينهما أن المضيق  
ممر طبيعي والقناة ممر  
صناعي حفره الإنسان.

لموقع العالم العربي والإسلامي أهمية دينية واقتصادية وإستراتيجية، وذلك للميزات الآتية:

- ١- وقوعه في وسط العالم القديم: (آسيا وأوروبا وإفريقيا).
- ٢- كونه مَهْد الديانات السماوية الثلاث: (اليهودية، والنصرانية، والإسلام).
- ٣- إطلالته على مسطحات مائية مهمة.
- ٤- إطلالته على كثير من المَضايِق المهمة كمضيق جبل طارق ومضيقَي البسفور والدردنيل ومضيق باب المندب ومضيق هُرمُز ومضيق ملقا، ويتحكم بقناة السُويس.
- ٥- مرور طرق التجارة العالمية بأراضي العالم العربي والإسلامي.



المسجد الأقصى بالقدس



المسجد الحرام بمكة المكرمة



المسجد النبوي بالمدينة المنورة



بالاستعانة بالخريطة يجيب الطلبة عن الآتي:

أ- تحديد أربع من دول العالم العربي والإسلامي التي تقع في أطرافه من الجهات الأربع:

- ١- إندونيسيا من جهة الشرق
- ٢- المغرب من جهة الغرب
- ٣- كازاخستان من جهة الشمال
- ٤- موزمبيق من جهة الجنوب

ب- ما المسطحات المائية المهمة التي يطل عليها العالم العربي والإسلامي؟  
المحيط الهندي / المحيط الأطلسي / البحر المتوسط / خليج البنغال / بحر العرب

### الخليج العربي

ج- ما مضائق العالم العربي والإسلامي وقنواته كما هو موضح بالمثال الأول في الجدول الآتي؟

المضيق أو القناة	يصل	الدول التي تطل عليه
هُرْمُز	الخليج العربي بخليج عُمان	سلطنة عُمان والإمارات العربية المتحدة
باب المندب	البحر الأحمر بالبحر المتوسط	اليمن وجيبوتي
جبل طارق	بحر الأسود ببحر مرمرة	المغرب
ملقا	المحيط الهندي ببحر الصين	ماليزيا وإندونيسيا
الدرديل	المحيط الأطلسي بالبحر المتوسط	تركيا
قناة السويس	بحر العرب بالبحر الأحمر	مصر

### ◀ السطح

يتسم العالم العربي والإسلامي بتنوع سطحه، ففيه الجبال والهضاب والسهول، وتضاريسه متفاوتة الارتفاع فمن منطقة غُور الأردن (تحت مستوى سطح البحر) إلى منطقة كَشْمِير الإسلامية (في جبال الهيمالايا أعلى جبال في العالم).



### تلاطلاع

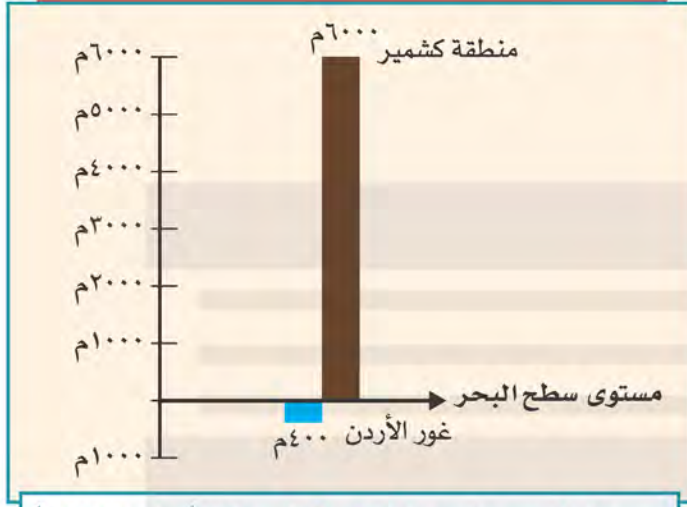
#### غور الأردن:

سهل خصيب تبلغ مساحته نحو ٤٠٠ كم، ويرأوح مستواه بين ٢٠٠ وأكثر من ٤٠٠م تحت مستوى سطح البحر، وهو أكثر بقاع العالم انخفاضاً تحت مستوى سطح البحر، ويقع الغور على امتداد نهر الأردن بين الأردن وفلسطين، وفيه البحر الميت.

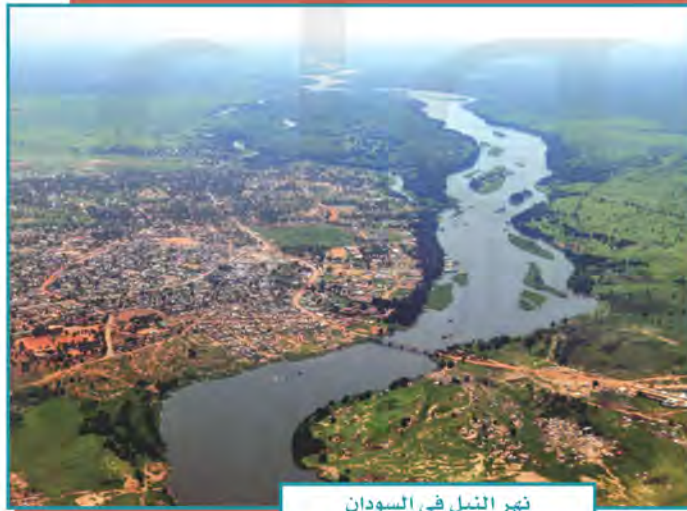
#### مظاهر السطح في العالم العربي والإسلامي:

- ١- الجبال: أشهرها جبال أطلس في شمال غرب إفريقيا، وجبال الحجاز في غرب المملكة العربية السعودية، وجبال طوروس بتركيا، وجبال زاغروس بإيران.
- ٢- الهضاب: تشكل الهضاب المظهر السائد في العالم العربي والإسلامي، وتغطي مساحة واسعة من أراضيه، ومنها:
  - أ- هضاب إفريقيا الممتدة من شمالها حتى وسطها.
  - ب- هضبة نجد في المملكة العربية السعودية.
  - ج- هضبة بلوختان في غرب باكستان.





رسم بياني لتحديد أعلى جهات العالم الإسلامي ارتفاعاً وأكثرها انخفاضاً



نهر النيل في السودان

### ٣- السهول:

هناك أنواع من السهول في العالم

العربي والإسلامي، ومن ذلك:

أ- سهول ساحلية: حول شواطئ العالم العربي والإسلامي، مثل: السهول الساحلية الشرقية لشبه الجزيرة العربية.

ب- سهول فيضية: تتكون بسبب إرساب الأنهار لما تحملها من رواسب (الطمي والطين) على الضفتين وفي الدلتا، وهو ما يضيف عليها خصوبة، مثل: السهول الفيضية لنهر النيل.

ج- سهول بركانية: تكونت نتيجة ترسب الرماد البركاني، مثل: سهول جاوة بإندونيسيا.

### ٤- الأنهار:

تشكل ثروة مائية في العالم العربي والإسلامي، ومنها:

- ◆ نهر النيل، ونهر النيجر، ونهر السنغال، ونهر غامبيا، في إفريقيا.
- ◆ نهر دجلة، ونهر الفرات، ونهر السند، ونهر سرداريا، ونهر أموداريا، في آسيا.

## «المناخ»

يشغل العالم العربي والإسلامي نحو (٨١) دائرة عرضية؛ ولذا يتباين المناخ بين الدول العربية والإسلامية، ففيها معظم الأقاليم المناخية، وهي ميزة تجعل النبات الطبيعي والإنتاج الزراعي متنوعاً.

العوامل المؤثرة في مناخ العالم العربي والإسلامي:

- ١- الموقع الفلكي (٥٥° شمالاً - ٢٦° جنوباً).
- ٢- التضاريس (الارتفاع والانخفاض عن مستوى سطح البحر).
- ٣- توزيع اليابس والماء.

## نشاط ٢

يصف الطلبة مناخ المملكة العربية السعودية.

يتميّز المناخ في السعودية بأنه قاري شديد الحرارة ورطب

على السواحل صيفا ، وأمطارها قليلة أو نادرة

## تقويم الدرس الحادي عشر



١ ما أبرز مميزات موقع العالم العربي والإسلامي؟  
يقع في وسط العالم القديم اسيا وأوروبا وأفريقيا  
يطل على مسطحات مائية ومضايق مهمة  
مرور طرق التجارة العالمية بأراضي العالم العربي والإسلامي

٢ يذكر الطلبة ثلاثة مما يأتي:

أ- جبال العالم العربي والإسلامي.

جبال أطلس في شمال غرب إفريقيا  
جبال الحجاز في غرب المملكة العربية السعودية  
جبال طوروس بتركيا

ب- هضاب العالم العربي والإسلامي.

هضاب إفريقيا الممتدة من شمالها إلى وسطها  
هضبة نجد في المملكة العربية السعودية  
هضبة الأناضول في تركيا

ج- أنهار العالم العربي والإسلامي.

نهر النيل  
نهر النيجر  
نهر دجلة ونهر الفرات

٣ ما النتائج الناشئة عما يأتي؟

أ- اختلاف مقادير الأمطار المتساقطة على العالم العربي والإسلامي.

تنوع النباتات الطبيعية وتفاوت المناخ ومصادر المياه

ب- تنوع الخصائص الطبيعية للعالم العربي والإسلامي.

تنوع الموارد الطبيعية والثروات واختلاف الموارد الاقتصادية



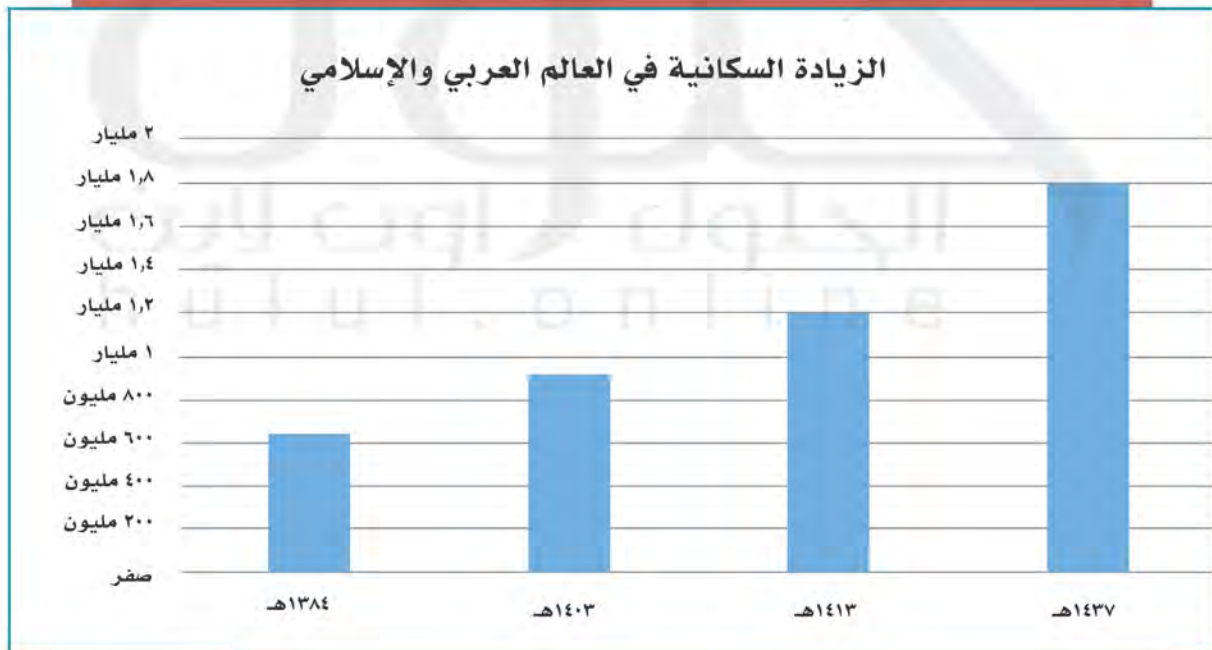
## الدرس الثاني عشر

### الخصائص البشرية للعالم العربي والإسلامي

يتسم سكان العالم العربي والإسلامي بخصائص متعددة من حيث التوزيع، واللغة، والتركييب، فما أبرز تلك الخصائص البشرية؟

#### ﴿ سَكَّانُ الْعَالَمِ الْعَرَبِيِّ وَالْإِسْلَامِيِّ ﴾

يُقَصَّدُ بِالْعَالَمِ الْعَرَبِيِّ الدُّوَلُ الْأَعْضَاءُ فِي جَامِعَةِ الدُّوَلِ الْعَرَبِيَّةِ، وَيُقَصَّدُ بِالْعَالَمِ الْإِسْلَامِيِّ الدُّوَلُ الْأَعْضَاءُ فِي مَنْظَمَةِ التَّعَاوُنِ الْإِسْلَامِيِّ، وَعَدَدُهَا (٥٧) دَوْلَةً، مِنْهَا (٢٢) دَوْلَةً عَرَبِيَّةً. وَيَقْدَرُ عَدَدُ سَكَّانِ الْعَالَمِ الْإِسْلَامِيِّ فِي عَامِ ١٤٣٧ هـ بِنَحْوِ (١,٨) مِلْيَارِ نَسْمَةٍ.



السنة	عدد سكان العالم العربي والإسلامي
١٣٨٤هـ	٦٤٤ مليون نسمة
١٤٠٣هـ	٩١٣ مليون نسمة
١٤١٣هـ	١,٢ مليار نسمة
١٤٣٧هـ	١,٨ مليار نسمة

بالاستعانة بالجدول يقارن الطلبة بين عدد السكان في عام ١٣٨٤هـ وعام ١٤٣٧هـ، ويستنتجون ما تمثله الزيادة من أثر في الموارد الطبيعية.

في عام 1384 هجري كان عدد السكان 644 مليون نسمة في حين ارتفع الرقم في عام 1437 هجري إلى 1,8 مليار نسمة بحوالي ثلاثة أضعاف العدد هذا النمو الكبير يؤثر بشكل كبير في الموارد الطبيعية ويؤدي إلى استنزافها وتراجع الموارد الطبيعية نتيجة الاستغلال المفرط والإهمال فعلينا المحافظة عليها والتفكير في الأجيال القادمة

### «توزيع السكان»

يتوزع أغلب سكان العالم العربي والإسلامي بين قارتي آسيا وإفريقيا، ويختلف توزيع السكان وكثافتهم من منطقة إلى أخرى، فهناك مناطق يتركز فيها السكان، ومناطق قليلة السكان، وأخرى نادرة السكان، ويرجع هذا الاختلاف إلى عوامل طبيعية وأخرى بشرية.

## العوامل المؤثرة في توزيع السكان:

### العوامل الطبيعية:

أ- موارد المياه: ترتفع كثافة السكان حيث تكون الأنهار، والأمطار، والمياه الجوفية، ويندر السكان حيث تقل موارد المياه أو تعدم.

ب- التضاريس: يتركز السكان في المناطق السهلية؛ لخصوبة تربتها، ويقل تركزمهم في المناطق الصحراوية.

### العوامل البشرية:

تؤثر الأنشطة الاقتصادية التي يمارسها السكان في توزيعهم، فمثلاً تزداد الكثافة السكانية في المناطق الصناعية والزراعية ومناطق التعدين، وتقل في المناطق الرعوية.



## « اللغات

قال تعالى: ﴿ وَمِنْ آيَاتِهِ خَلْقُ السَّمَوَاتِ وَالْأَرْضِ وَأَخْلَفَ الْمَنِّيَكُمْ وَأَلَوْنَكُمْ إِنَّ فِي ذَلِكَ لَآيَاتٍ لِّلْعَالَمِينَ ﴾ [الرؤم: ٢٢].

ميّز الله ﷻ الجنس البشري بتعدد لغاته، ويضم العالم العربي والإسلامي عدداً من اللغات الرئيسية التي يتحدث بها أكثر من مليوني شخص (اللغات المليونية)، منها:

### من اللغات الرئيسية في العالم العربي والإسلامي



## ٢ نشاط

بالرجوع إلى مصادر التعلم المختلفة يستخرج الطلبة نسبة من يتحدثون باللغات الآتية في العالم العربي والإسلامي:

- أ - اللغة العربية: ..... 20 %
- ب - اللغة البنجابية: ..... 16 %
- ج - اللغة التركية: ..... 5 %



## « تركيب السُّكَّان



التركيب النوعي (حسب الجنس):

يقصد به: توزيع السكان إلى ذكور وإناث ونسبة كل منهم إلى جملة السكان، وفي المجتمعات العربية والإسلامية تبلغ نسبة الذكور (٥٠,١%)، والإناث (٤٩,٩%) تقريباً.

التركيب العُمري (حسب فئات العمر):

يُقصد به: تقسيم السكان إلى فئات حسب أعمارهم، وبيان نسبة كل فئة عمرية إلى إجمالي عدد السكان.

وعموماً فإننا نجد في كثير من الدول العربية والإسلامية أن الذكور أكثر عدداً من الإناث، وخصوصاً في المراكز الصناعية والتعدينية التي تتطور وتنمو بسرعة بسبب هجرة الذكور من الأرياف إلى المدن.

## « عوامل ترابط العالم العربي والإسلامي

تشهد دول العالم اليوم صوراً مختلفة من التكتلات والأحلاف الدولية لتحقيق مصالحها وحمايتها.

وعالمنا الإسلامي لديه إمكانات ومبادئ تجعل من الضروري التقارب والتكامل لمواجهة تحديات العصر.

ومن فضل الله ﷻ على المسلمين أن جعلهم خير أمة، قال تعالى: ﴿كُنْتُمْ خَيْرَ أُمَّةٍ أُخْرِجَتْ لِلنَّاسِ تَأْمُرُونَ بِالْمَعْرُوفِ وَتَنْهَوْنَ عَنِ الْمُنْكَرِ وَتُؤْمِنُونَ بِاللَّهِ﴾ [آل عمران: ١١٠].

ويمكن تلخيص العوامل التي تربط العالم العربي والإسلامي في الآتي:

### ١- الدين الإسلامي:

قال تعالى: ﴿ إِنَّمَا الْمُؤْمِنُونَ إِخْوَةٌ ﴾ [الحجرات: ١٠].

والإسلام يعزز التضامن والترابط بما يخدم مصالح الدول والمجتمعات العربية والإسلامية والعالم.

### ٢- اللغة العربية:

أنزل الله ﷻ كتابه الكريم بلغة عربية فصيحة، فأصبحت هي اللغة التي يؤدي بها المسلمون شعائرهم الدينية، قال تعالى: ﴿ إِنَّا أَنْزَلْنَاهُ قُرْآنًا عَرَبِيًّا لَعَلَّكُمْ تَعْقِلُونَ ﴾ [يوسف: ٢].  
فاللغة العربية تسهم في تواصل العرب والمسلمين إسهاماً كبيراً، وتزيد من ترابطهم.

### ٣- التاريخ الإسلامي:

إن الأمة الإسلامية ترجع إلى تاريخ واحد، حيث وُحِدَ الإسلام بهذا التاريخ شعباً مختلفة في دائرته، حتى أصبح إطاراً يجمع المسلمين ويعزز ترابطهم وتماسكهم.



#### ٤- المصالح المشتركة:

تربط الدول العربية والإسلامية مصالح مشتركة كثيرة، في الجوانب الاقتصادية والاجتماعية والسياسية والثقافية؛ لذا تسهم هذه المصالح في تعزيز العلاقات بينها.

### نشاط ٣

من خلال مصادر التعلم المختلفة، يبحث الطلبة فكرة إنشاء سوق إسلامية اقتصادية مشتركة تضم الدول العربية والإسلامية، والنتائج المتوقعة لذلك في تعزيز الترابط بين دول العالم العربي الإسلامي.

**فكرة ممتازة وتساعد في تنمية الاقتصاد في دول العالم الإسلامي وتعطي فرصة لتبادل الخبرات وتبادل الاحتياجات وسد حاجات السوق في تلك البلدان وتعالج مشكلات كالبطالة والبحث عن فرص عمل في أماكن جديدة**



## تقويم الدرس الثاني عشر



١ يضع الطلبة علامة (✓) أمام العبارة الصحيحة، وعلامة (x) أمام العبارة غير الصحيحة فيما يأتي:

- خطأ أ- يبلغ عدد سُكَّان العالم العربي والإسلامي نحو ٣٠٠ مليون نسمة.
- صح ب- الترابط بين دول العالم العربي والإسلامي يخدم العالم أجمع.
- خطأ ج- يُقصد بالتركيب النوعي للسكان توزيع السكان حسب الأعمار.
- صح د- من العوامل البشرية المؤثرة في توزيع السكان الأنشطة الاقتصادية.

٢ ما أبرز ثلاثة عوامل تربط بين دول العالم العربي والإسلامي؟

- ١- الدين الإسلامي
- ٢- اللغة العربية
- ٣- التاريخ الإسلامي / المصالح المشتركة

٣ أين يتركز سكان العالم العربي والإسلامي؟ ولماذا؟

يتركز سكان العالم العربي والإسلامي في المناطق الصناعية والزراعية ومناطق التعدين لأجل البحث عن فرص عمل أكثر ومعيشة أفضل

٤ يكتب الطلبة في حدود سطرين عن أهمية تعلم اللغة العربية للمسلمين.

تعلم اللغة العربية مهم للمسلمين فهي لغة القرآن الكريم وتستخدم في الشعائر الدينية

٥ يذكر الطلبة ثلاث لغات سائدة في العالم العربي والإسلامي.

العربية / الانجليزية / الفرنسية

٦ يطالع الطلبة الخريطة الآتية ويحدّدون ما يأتي:



أ- ثلاث دول عربية تقل فيها الكثافة السكانية.

١- المملكة العربية السعودية

٢- اليمن

٣- عمان

ب- ثلاث دول إسلامية ترتفع فيها الكثافة السكانية.

١- ماليزيا

٢- إندونيسيا

٣- باكستان

## الدرس الثالث عشر

### الوحدات السياسية في العالم العربي والإسلامي

تمثل الدول التي يتكون منها عالمنا العربي والإسلامي عامل قوة وتأثير، فما أبرز  
 الوحدات السياسية في العالم العربي والإسلامي؟

تقع معظم دول العالم العربي والإسلامي في قارات العالم القديم (وسط قارة آسيا وجنوبها، ووسط قارة إفريقيا وشمالها، وجنوب شرق قارة أوروبا)، وتشكل مساحتها ٢٠٪ من مساحة العالم، ويمثل سكانها سدس سكان العالم.



## الدول العربية والإسلامية في قارة آسيا

انتشر الإسلام في قارة آسيا بالوسيلتين الآتيتين:

- أ- الفتوحات الإسلامية المنطلقة من شبه الجزيرة العربية.
- ب- الطرق التجارية التي كانت تسلكها القوافل التجارية للمسلمين.



الدولة	نسبة المسلمين من السُّكَّان	الدولة	نسبة المسلمين من السُّكَّان
بنجلاديش، إندونيسيا	٩٠-٩٥ ٪	٩٥ ٪ فأكثر	المملكة العربية السعودية، المملكة الأردنية، أفغانستان، إيران، باكستان، مملكة البحرين، تركيا، العراق، قطر، الكويت، سلطنة عُمان، الإمارات العربية المتحدة، جزر المالديف، الجمهورية اليمنية، فلسطين
أذربيجان، أوزبكستان، تركمانستان، طاجكستان، سوريا	٨٥-٩٠ ٪		
قيرغيزيا، بروناي، كازاخستان	٧٠-٨٥ ٪		
لبنان، ماليزيا	٥٥-٦٠ ٪		

بالاستعانة بالجدول السابق يحدد الطلبة بأعمدة بيانية نسب المسلمين في الدول الآتية:  
فلسطين - بنجلاديش - ماليزيا - بروناي





تلاطلاع



- الاسم الرسمي: جمهورية إندونيسيا .
- نظام الحكم: جمهوري .
- المساحة: ١,٩٠٤,٣٤٤ كم<sup>٢</sup> .
- عدد السكان: ٢٥٨,٧٠٠,٠٠٠ نسمة .
- اللغة الرسمية: الباهاسا .
- نسبة المسلمين: ٩٠ - ٩٥% .
- العاصمة: جاكارتا .
- العملة: الروبية الإندونيسية .

إندونيسيا (نموذج)

تعد إندونيسيا أكبر دولة إسلامية من حيث عدد السكان، وقد دخلها الإسلام على أيدي التجار المسلمين من الهند وشبه الجزيرة العربية.

الموقع:

تقع في جنوب شرق آسيا على دائرة الاستواء، وهي مجموعة من الجزر (أكثر من ١٨ ألف جزيرة)، أهمها: جاوة، وسومطرة، وبورنيو.

الحدود:

من الشرق: المحيط الهادئ.

من الشمال: ماليزيا، وبحر الصين الجنوبي.

من الغرب: المحيط الهندي.

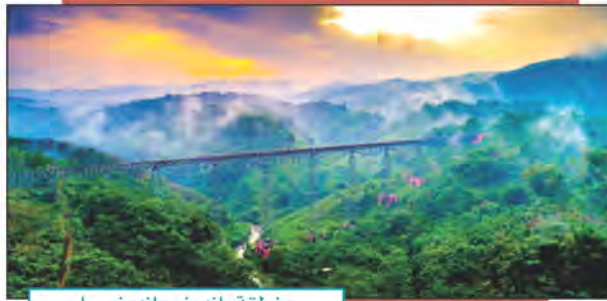
من الجنوب: بحر تيمور، والمحيط الهندي.

السطح:

يتكون السطح من مرتفعات جبلية في الوسط، وسهول ساحلية في الأطراف.

المناخ:

استوائي يميل إلى الاعتدال، وذلك لتأثره بالمسطحات المائية والارتفاع. والأمطار تهطل طوال العام تقريباً.



منطقة باندونج بإندونيسيا



مركز توزيع الغاز في بونتانغ بإندونيسيا

### تلاطلاع

**التصدير:** بيع البضائع إلى دول أخرى.  
**الاستيراد:** شراء البضائع من دول أخرى.  
**السافانا:** حشائش خشنة تنمو في الأقاليم الحارة.



جاكرتا عاصمة إندونيسيا

## النشاط الاقتصادي

### أ - الزراعة:

يعمل بالزراعة نحو (٥٤%) من السكان، ومن أشهر المحاصيل الزراعية: الأرز، والذرة، ويزرعون محاصيل أخرى ذات قيمة اقتصادية، مثل: المطاط، ونخيل الزيت، ونخيل جوز الهند، وتسهم الزراعة والصيد البحري والثروة الغابية بنحو (١٩%) من الناتج المحلي.

### ب - التعدين والصناعة:

يعمل في استخراج المعادن والصناعة، إضافة إلى التشييد والبناء، نحو (١٥%) من السكان، وتسهم بنحو (٥٨%) من الإنتاج المحلي، وتعد إندونيسيا من الدول المنتجة والمصدرة للنفط والغاز الطبيعي، وهي ثاني أكبر بلد منتج للقصدير بالعالم.

### ج- التجارة:

من السلع التي تصدرها إندونيسيا النفط ومنتجاته، والمنسوجات والصوف، أما أشهر الواردات فهي: الآلات، ومعدات النقل، والمواد الغذائية.

### أهم المدن:

**جاكرتا:** العاصمة، وتقع على الساحل الشمالي الغربي من جزيرة جاوة، وهي مركز صناعي، وتجاري، وثقافي.

**سورابايا:** وتقع على الساحل الشمالي الشرقي من جزيرة جاوة، وهي مركز صناعي وميناء بحري.

## الدول العربية والإسلامية في إفريقيا

- وصل الإسلام إلى قارة إفريقيا مع الهجرة الإسلامية الأولى من مكة المكرمة إلى الحبشة، وانتشر بسبب:
- الفتوحات الإسلامية.
  - التجارة البحرية والبرية.
  - الدعوة إلى الإسلام.



للاطلاع

الاسم الرسمي: جمهورية نيجيريا الاتحادية.  
نظام الحكم: جمهوري.  
المساحة: ٩٢٢,٨٥٣ كم٢.  
عدد السكان: ١٦٨,٠٠٠,٩٠٠ نسمة.  
اللغة الرسمية: الإنجليزية.  
نسبة المسلمين: تزيد على ٨٥٪.  
العاصمة: أبوجا.  
العملة: النيرا.

نيجيريا (نموذج)

الموقع:

تقع في وسط إفريقيا على المحيط الأطلسي (خليج غينيا).

السطح:

مجموعة من الهضاب، تتحدر كلما اتجهنا جنوباً، وفي وسط البلاد يجري نهر النيجر الذي يصب في المحيط الأطلسي، وفي الجنوب سهول ساحلية.

المناخ:

للدولة مناخان تفصلهما دائرة العرض (١٠°) شمالاً،

ففي الجنوب مناخ استوائي (حار ممطر طوال العام) تنمو فيه الغابات الاستوائية. وفي الشمال مناخ مداري، يتميز بالحرارة أغلب السنة، والأمطار تسقط عليه في فصل الصيف، وتنمو فيه حشائش السافانا.



نشاط ٢

يسجل الطلبة حدود نيجيريا من جميع الجهات:

- الشمال: تشاد والكاميرون  
الجنوب: بنين  
الشرق: خليج غينيا  
الغرب: النيجر



من الفنون الشعبية في نيجيريا



المسجد الوطني في نيجيريا



مدينة كانو

## النشاط الاقتصادي:

### أ- الزراعة:

يعمل بها أغلب السكان، وتُسهم بثلاث الإنتاج المحلي، ومن أشهر المحصولات الزراعية: الكاكاو، وزيت النخيل، والذول السوداني، والحبوب، والخضراوات.

### ب- التعدين:

تعد نيجيريا من الدول المنتجة والمصدرة للنفط والغاز الطبيعي، وتنتج مقادير كبيرة من القصدير والفحم الحجري.

### ج- الصناعة:

تقوم على الإنتاج الزراعي والحيواني والمعدني، مثل: صناعة السكر، والمنتجات النفطية، والمنتجات المعدنية، والمنسوجات، والمنتجات الخشبية؛ لتوافر الغابات في الجنوب.

### أهم المدن:

أبوجا: العاصمة الحالية، وهي تقع في الوسط.

لاجوس: العاصمة السابقة، وهي الميناء الرئيس على المحيط الأطلسي.  
كانو: مدينة في الشمال، وأغلب سكانها مسلمون.

## « الدول الإسلامية في أوروبا

دخل الإسلام إلى أوروبا بعدة وسائل، هي:

- ١- الفتوحات الإسلامية التي شملت إسبانيا (الأندلس)، وبعض جزر البحر المتوسط (قَبْرُص، وكْرِيت، وكُورَسِيكا، وسَرْدِينِيَا، وصِقْلِيَّة، ومالطا)، وامتد الإسلام إلى جنوب شرق أوروبا (شبه جزيرة البلقان).
- ٢- التجار المسلمون؛ الذين كان لهم أثر كبير في نشر الإسلام في بعض مناطق أوروبا.
- ٣- الهجرات الإسلامية الحديثة كهجرة بعض سكان الدول العربية.



## نشاط ٣

بالرجوع إلى مصادر التعلم يستخرج الطلبة نسبة المسلمين في قارة أوروبا.  
نسبة المسلمين في قارة أوروبا نسبة ..

للاطلاع



- الاسم الرسمي: الجمهورية الألبانية.
- نظام الحكم: جمهوري.
- المساحة: ٢٨,٧٨٤ كم٢.
- عدد السكان: ٣,٥٠٠,٠٠٠ نسمة.
- اللغة الرسمية: الألبانية.
- نسبة المسلمين: ٧٠٪.
- العاصمة: تيرانا.
- العملة: اللّيک الألباني.

« ألبانيا (نموذج)

الموقع:

تقع في جنوب شرق أوروبا.

السطح:

مرتفعات جبلية في الشرق، وسهول ساحلية في الغرب.

المناخ:

مناخ ألبانيا مناخ البحر الأبيض المتوسط، ولكنه معتدل عموماً إلى بارد على الجبال، وتسقط الأمطار في فصل الشتاء.



النشاط الاقتصادي:

أ- الزراعة:

تنتشر الزراعة في الوسط والغرب؛ لتوافر السهول والسدود، ومن أشهر المحاصيل الزراعية: القطن، والذرة، والقمح، والزيتون، والفواكه.

ب- التعدين والصناعة:

يُستخرج منها النفط، والكروم، والحديد، وتقوم الصناعة على استخراج المعادن.

ج- الرعي:

تُرَبَّى فيها الأغنام والأبقار.

### أهم المدن:

- تيرانا: العاصمة، وهي تقع في وسط البلاد.
- دورسو: الميناء الرئيس على بحر الأدرياتيك.



تيرانا عاصمة ألبانيا



بعض المناطق الجبلية بألبانيا

### نشاط ٤

بالاستعانة بمصادر التعلم المختلفة يكتب الطلبة في حدود ثلاثة أسطر عن أبرز المعالم السياحية في ألبانيا.

تعد ألبانيا من أشهر الوجهات السياحية لما يوجد بها من المعالم السياحية من أهم تلك المعالم بحيرة سكوتاري ذات المنظر الخلاب وبيرات أو بيراتي هي مدينة وبلدية تقع في جنوب وسط ألبانيا وتيرانا العاصمة وسارنده بلدة سياحية في مقاطعة فلورة، جنوب ألبانيا

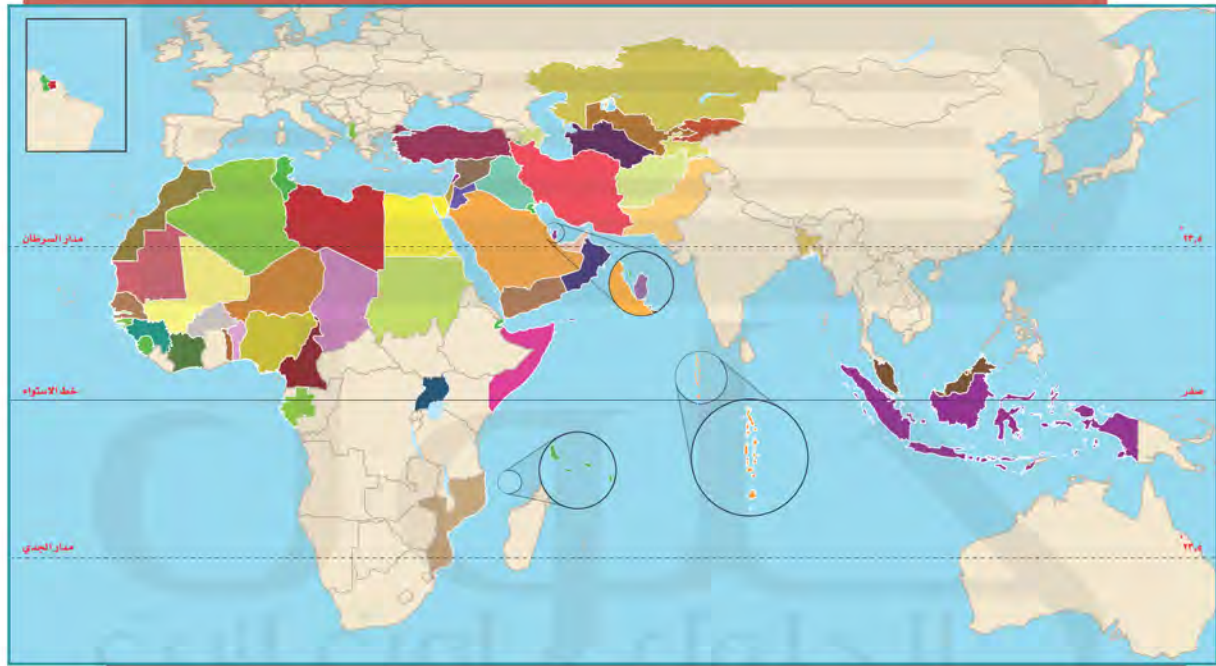


## تقويم الدرس الثالث عشر



١ يحدد الطلبة على الخريطة مواقع الدول الآتية:

ماليزيا - إندونيسيا - موزمبيق - النيجر - أوغندا - أفغانستان - تونس - أوزبكستان - ألبانيا - بروناي دار السلام.

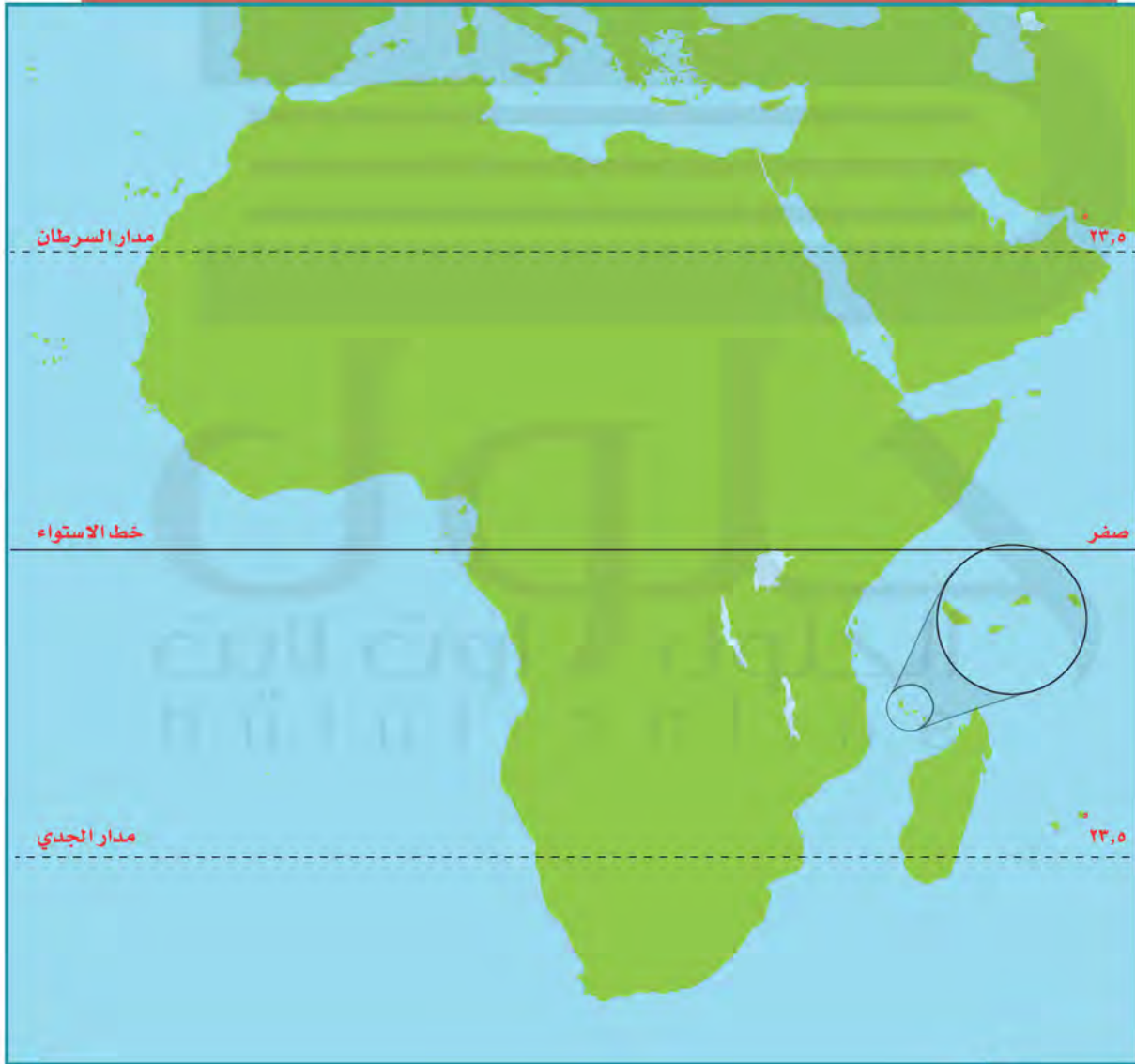


٢ يكمل الطلبة الجدول الآتي:

الدولة	المناخ	النشاط الاقتصادي	العاصمة
نيجيريا	الجنوب استوائي حار ممطر الشمال مداري حار طوال العام	الزراعة/ التعدين/ الصناعة/ التجارة	أبوجا
إندونيسيا	استوائي يميل إلى الاعتدال	الزراعة/ التعدين/ الصناعة/ التجارة	جاكرتا
ألبانيا	الأمطار طوال العام مناخ البحر المتوسط	الزراعة/ التعدين/ الصناعة/ الرعي	تيرانا

٣ يوضح الطلبة بالأسهم الحمراء على الخريطة ما يأتي:

- أ- دخول الإسلام إلى إفريقيا بحراً.
- ب- دخول الإسلام إلى إفريقيا براً.





## الدرس الرابع عشر

### التحديات الاقتصادية والاجتماعية

**س** يواجه العالم العربي والإسلامي تحديات عديدة في الجوانب الاقتصادية والاجتماعية، فما أبرز تلك التحديات؟

يعاني العالم العربي والإسلامي تحديات اقتصادية واجتماعية متعددة، ومن أبرز تلك التحديات:

#### «البطالة»

تعدّ البطالة من المشكلات العالمية، ولها تأثير كبير في الاستقرار وقلّة سبل العيش، وقد انتشرت البطالة في العالم العربي والإسلامي لأسباب عدة، منها:

- ١- قلة الصناعة في العالم العربي والإسلامي.
- ٢- الزيادة الكبيرة في عدد سكان العالم العربي والإسلامي دون أن يقابلها زيادة كبيرة في الإنتاج والاستثمار.
- ٣- التركيز في التعليم النظري دون المهني والفني.
- ٤- انخفاض نصيب الفرد في امتلاك الأرض الزراعية.

#### من نتائج البطالة:

- ١- انتشار الفقر.
- ٢- ارتفاع نسبة الإعاقة (التكفل بالمعيشة)، إذ يتحمل أحد الأفراد العاملين النفقة على بقية الأسرة.
- ٣- الهجرة؛ للبحث عن عمل.



## نشاط ١

يقترح الطلبة ثلاثة حلول لمعالجة مشكلة البطالة في العالم العربي والإسلامي.

- ١- تدريب الكوادر المحلية والاعتماد عليها
- ٢- إيجاد فرص استثمار جديدة
- ٣- دعم الحكومات وتحفيز القطاع الخاص والشركات الناشئة

## الفقر

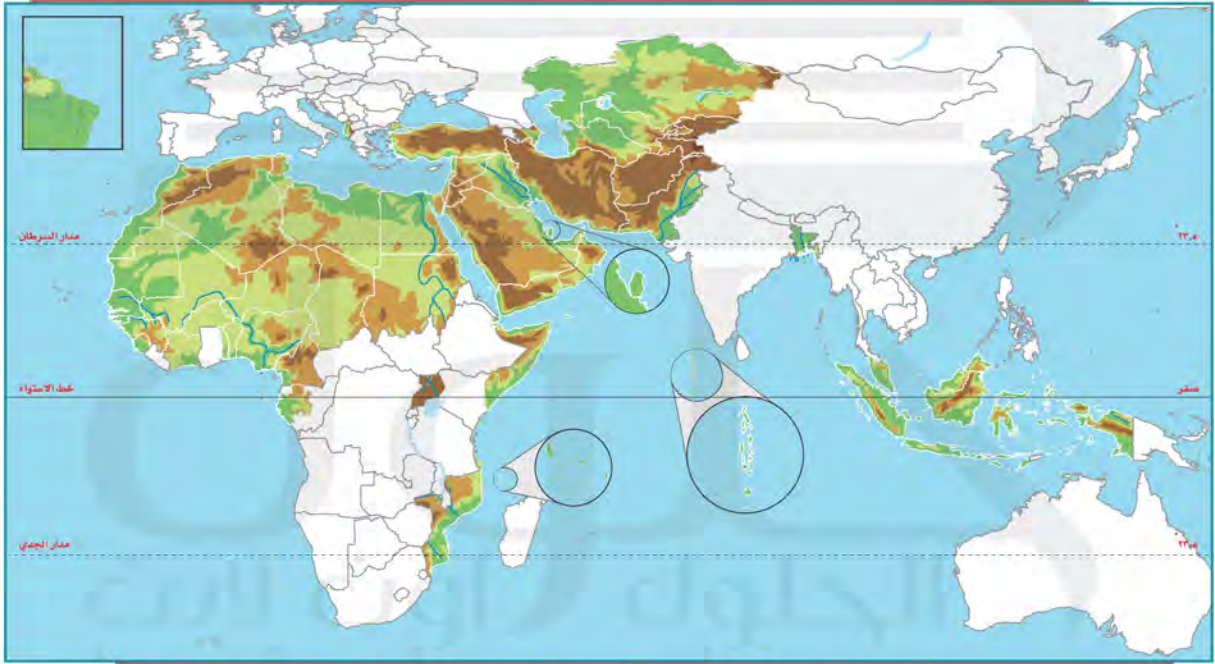
تُعرف الدولة الفقيرة بأنها: الدولة ذات المستوى الاقتصادي المنخفض، وتعاني مستويات متدنية في التعليم والرعاية الصحية، وتعاني شحَّ المياه النقية، وضعف مستوى الغذاء الصحي مقداراً ونوعاً.

ومن سمات العالم العربي والإسلامي:

- ١- أنه يقع جغرافياً بين غابات حارة وصحارٍ قاحلة في الأغلب.
- ٢- أن دَوْلَهُ تُعَدُّ من الدول النامية التي تمتن الرعي والزراعة التقليدية، وهما من أقل المهن دخلاً للفرد.

٢

نشاط



أ- بالاستعانة بمصادر المعلومات يحدد الطلبة على الخريطة ما يأتي:

- ١- خمسة أنهار.
- ٢- ثلاث صحارٍ.
- ٣- ثلاثة سهول.

ب- يكتب الطلبة معلومات عن أطول نهر في العالم العربي والإسلامي.

النيل أطول أنهار الكرة الأرضية ويقع في قارة أفريقيا وينساب إلى جهة

الشمال، له رافدان رئيسيان النيل الأبيض والنيل الأزرق ينبع النيل

الأبيض في منطقة البحيرات العظمى في وسط أفريقيا

تلاطلاع

يُعرف البنك الدولي الدول الفقيرة بأنها تلك الدول التي ينخفض فيها دخل الفرد عن ٦٠٠ دولار سنوياً. دخل الفرد: هو نصيب الفرد من إجمالي الدخل الوطني. ويُحسب بقسمة الدخل الوطني على عدد السكان، ويعد معياراً للفقر والغنى والفقر بالعالم.

أسباب انتشار الفقر في العالم العربي والإسلامي:

- ١- انتشار البطالة.
- ٢- سوء استثمار الثروات الطبيعية أو غياب ذلك.
- ٣- انتشار الجهل.
- ٤- إصابة بعض المناطق بالجفاف لمدة طويلة.
- ٥- الحروب.
- ٦- تخلف الصناعة وعجزها عن التطور واستيعاب اليد العاملة.
- ٧- سيطرة الاستعمار على بلدانه لمدة طويلة.
- ٨- زيادة السكان الكبيرة دون أن يصاحبها زيادة في الإنتاج.



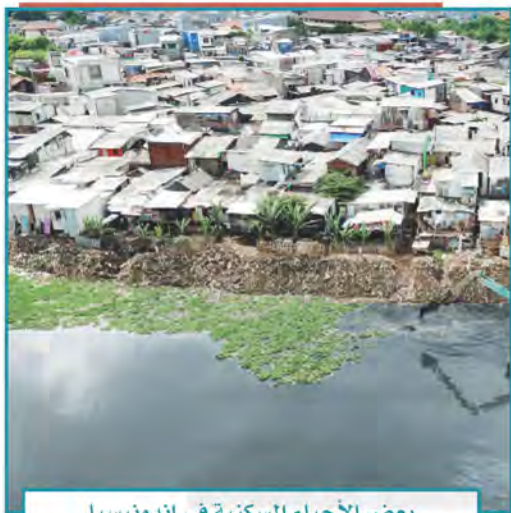
مظاهر الفقر في مخيم داداب في الصومال للاجئين

من نتائج تفشي الفقر بين شعوب دول العالم العربي والإسلامي:

- ١- انخفاض قدرة السكان على الإنتاج.
- ٢- انتشار الأمية.
- ٣- تدهور المستوى الصحي.
- ٤- زيادة الديون الخارجية.

الأمية

هي فقدان القدرة على القراءة والكتابة، ولذا فالتعليم مقياس التقدم المدني، إذ تسعى جميع دول العالم إلى نشره بين أفرادها، وديننا الإسلامي يحض على التعليم ويدعو إليه، قال تعالى: ﴿يَرْفَعُ اللَّهُ الَّذِينَ آمَنُوا مِنْكُمْ وَالَّذِينَ أُوتُوا الْعِلْمَ دَرَجَاتٍ وَاللَّهُ بِمَا تَعْمَلُونَ خَبِيرٌ﴾ [المجادلة: ١١]. ومع ذلك فإن عدداً من دول العالم العربي والإسلامي تعاني ظهور مشكلة الأمية في أوساط سكانها صغاراً وكباراً، وهذا يهدد قدرتها على اللحاق بركب التقدم المدني والعلمي الذي يشهده العالم اليوم.



بعض الأحياء السكنية في إندونيسيا

### من العوامل التي ساعدت على انتشار الأمية:

- ١- الفقر الذي تعانيه بعض الدول الإسلامية.
- ٢- انشغال المجتمعات الإسلامية بالرعي والزراعة لكسب لقمة العيش.
- ٣- الانشغال بالحروب.

### من آثار الأمية في العالم العربي والإسلامي:

- ١- ركود التنمية.
- ٢- انخفاض الإنتاجية.
- ٣- انتشار الأمراض.

### للاطلاع

نماذج من نسبة الأمية في بعض الدول العربية والإسلامية والدول المتقدمة			
نسبة الأمية	الدول المتقدمة	نسبة الأمية	دول عربية وإسلامية
أقل من ١%	النرويج	٣%	فلسطين
٥%	إسبانيا	٧٩%	سيراليون
٢٠%	الصين	٨٣%	مالي

## تقويم الدرس الرابع عشر



١ ما أبرز أنواع المشكلات التي تواجه العالم العربي والإسلامي؟

البطالة

الفقر

الأمية

٢ ما أهم الأسباب التي ساعدت على انتشار البطالة في العالم العربي والإسلامي؟

١- قلة الصناعة في العالم العربي والإسلامي

٢- التركيز في التعليم النظري دون المهني والفني

٣- الزيادة الكبيرة في عدد السكان دون أن يقابلها زيادة كبيرة في الإنتاج والاستثمار

٣ يختار الطلبة الخيار الصحيح فيما يأتي:

أ- من آثار الأمية في العالم العربي والإسلامي:

○ ارتفاع تنافسية الاقتصاد  ركود التنمية ○ انتشار الصحة

ب- من أسباب انتشار الفقر في العالم العربي والإسلامي:

○ قوة الإنتاج  انتشار الأمية ○ الاستقرار





تقويم  
الوحدة  
الثامنة

١ يُعرّف الطلبة بالمفاهيم الآتية:

- أ- العالم الإسلامي: **الدول التي يمثل المسلمون فيها الأغلبية أكثر من 50 % من عدد السكان**
- ب- العالم العربي: **الدول التي يتحدث معظم سكانها اللغة العربية وتضمنها جامعة الدول العربية**
- ج- البطالة: **البحث عن العمل والقدرة عليه لكن لم تمنح له الفرصة لأسباب مختلفة**
- د- الدولة الفقيرة: **الدولة ذات المستوى الاقتصادي المنخفض وتعاني من مستويات منخفضة في**

### التعليم والرعاية الصحية

٢ يضع الطلبة علامة (✓) أمام العبارة الصحيحة، وعلامة (x) أمام العبارة غير الصحيحة فيما يأتي:



أ- تقع ألبانيا في جنوب شرق أوروبا.



ب- يصل عدد الجزر الإندونيسية إلى عشرة آلاف جزيرة.



ج- تساوي مساحة العالم العربي نحو ١٤ مليون كم<sup>٢</sup>.



د- تقع فلسطين في غرب قارة آسيا.

٣ يطالع الطلبة الخريطة ثم يحدّدون ما يأتي:



- أ- ثلاث دول عربية،  
وثلاث دول إسلامية.
- ب- دولة إسلامية  
ترتفع فيها الكثافة  
السكانية.

٤ يعلل الطلبة ما يأتي:

أ- تنوع الخصائص الطبيعية في العالم العربي والإسلامي.  
**بسبب كبر المساحة واختلاف الموقع الفلكي**

ب- خصوبة التربة في إندونيسيا.

**بسبب وجود التربة البركانية**

ج- انتشار حرفة قطع الأخشاب في جنوب نيجيريا.

**لكثرة الغابات**

٥ يختار الطلبة الخيار الصحيح فيما يأتي:

أ- تزداد الكثافة السكانية في المناطق:

○ الرَعَوِيَّة      ✓ الصناعية      ○ الرملية

ب- الدول العربية هي الدول التي تضمها جامعة الدول العربية، وعددها:

○ ٢٢ دولة      ○ ٢٠ دولة      ○ ٢١ دولة

ج- من العوامل التي ساعدت على انتشار البطالة في العالم العربي والإسلامي:

○ تأخر سن الزواج      ✓ قلة الصناعة      ○ الهجرة

د- تمثل مساحة العالم العربي والإسلامي بالنسبة إلى مساحة العالم:

○ الثلث      ○ الربع      ✓ الخمس

٦ يكمل الطلبة الفراغات الآتية بما يناسبها:

أ- من العوامل التي ساعدت على انتشار الفقر في العالم العربي والإسلامي:

**انتشار البطالة** و **انتشار الجهل**

ب- يتوزع أغلب سكان العالم العربي والإسلامي بين قارتي:

**آسيا** و **أفريقيا**

ج- تنقسم مظاهر السطح في العالم العربي والإسلامي إلى:

**الجبال** و **الهضاب**

د- من الخصائص السكانية التي تميز العالم العربي والإسلامي:

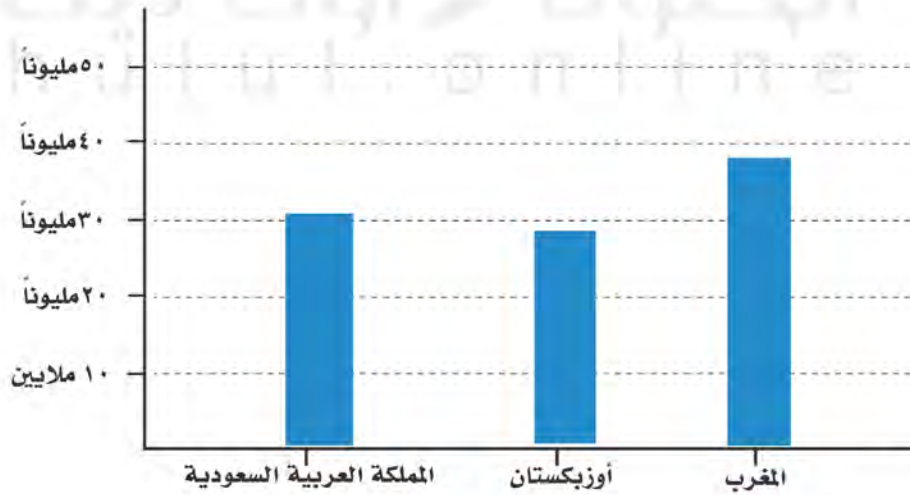
**التركيب النوعي حسب الجنس** و **التركيب العمري حسب فئات العمر**

٧ يربط الطلبة ما في المجموعة (أ) بما يناسبها في المجموعة (ب) بالاستعانة بالأرقام:

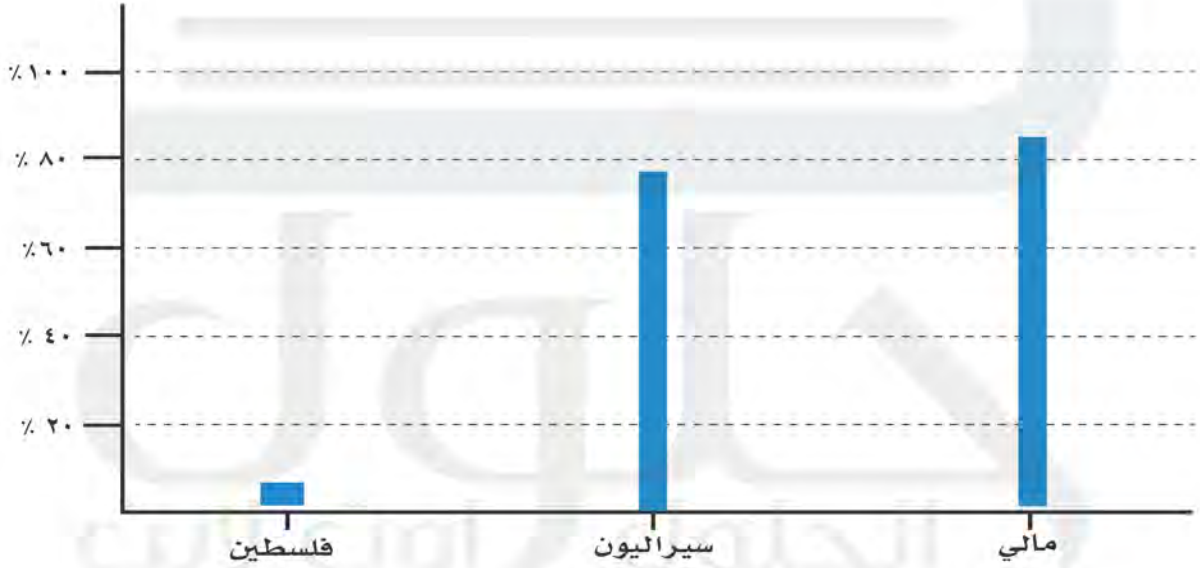
(ب)	(أ)
الموقع	الظاهرة
٤ في جنوب شرق شبه الجزيرة العربية ١ في غرب شبه الجزيرة العربية ٣ على نهر النيل ٢ في تركيا <input type="checkbox"/> في إندونيسيا ٥ في وسط آسيا	١- جبال الحجاز ٢- هَضْبَة الأناضول ٣- السهول الفَيْضِيَّة ٤- الربع الخالي ٥- جبال هندوكوش

٨ يمثل الطلبة الجدولين الآتيين بأعمدة بيانية:

الدولة	عدد السكان
المغرب، أوزبكستان، المملكة العربية السعودية	(٣٥,٢٨٠,٠٠٠ نسمة)، (٢٨,٠٠٠,٠٠٠ نسمة)، (٣٢,٥٥٢,٣٣٦ نسمة)



نسبة الأمية في بعض دول العالم العربي والإسلامي	
نسبة الأمية	الدولة
٧٩٪	سيراليون
٣٪	فلسطين
٨٣٪	مالي



٩ يختار الطلبة الخيار الصحيح من بين الأقواس فيما يأتي:

- أ- تطل نيجيريا من الجنوب على (المحيط الهندي، المحيط الهادئ، خليج غينيا، خليج البنغال).
- ب- يتوزع أغلب سكان العالم العربي والإسلامي بين قارتي (آسيا وإفريقيا، أوروبا وإفريقيا، آسيا وأمريكا).
- ج- تُعد (سورابايا، كانو، لاجوس، دورسو) مركزاً صناعياً وميناءً بحرياً لإندونيسيا.

يحدد الطلبة على خريطة العالم العربي والإسلامي ما يأتي:

١٠

- أ- البحار والمحيطات الآتية: المحيط الأطلسي، المحيط الهندي، البحر الأحمر، البحر المتوسط.
- ب- المضائق الآتية: باب المندب، ملقا، هُرمُز، جبل طارق.
- ج- نهر النيل.
- د- السهول الساحلية على البحر المتوسط.
- هـ- هضبة إفريقيا.

