

الدرس 4

الوحدة 2

طباعة المستند



وصف الدرس

الغرض العام من هذا الدرس هو أن يتعلم الطلبة كيفية طباعة المستند الذي قاموا بإنشائه مسبقًا في WordPad.

ما سيتعلمه الطالب

< طباعة الملف في WordPad.

نتائج التعلم

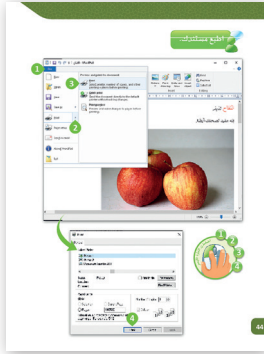
< استخدام الطابعة لطباعة المستند.

المصطلحات

اللغة الإنجليزية	اللغة العربية
File	ملف
Print	طباعة
Printer	الطابعة



التحديات المتوقعة



< ينصح بتعريف الطلبة بالطابعة ووظائفها و فوائدها، حيث أن بعض الطلبة في هذا العمر لم يروا طابعة من قبل. يمكنك شرح وظيفة الطابعة وكيف يمكن توصيلها بجهاز الحاسوب، وكيفية تشغيلها أو إيقاف تشغيلها.

< من نافذة الطابعة التي تظهر عند إعطاء أمر الطابعة **Print**، وفي خيار الطابعة المحددة، قد تلاحظ في بعض الأحيان أن التحديد الافتراضي هو **Microsoft Print to PDF**، وفي هذه الحالة إذا ضغط أحد الطلبة على أمر **Print** فلن تتم طباعة المستند بل

سيتم تصديره كمستند PDF. لتجنب هذا الأمر، قم بتذكير الطلبة بالتحقق دائمًا من اختيار الطابعة الصحيحة، وأخبر الطلبة بالطابعة التي يجب اختيارها أثناء عملهم داخل المختبر.

< قد لا يفهم الطلبة أن هناك العديد من الخطوات المطلوب القيام بها لطباعة مستند بنجاح، كما يتطلب الأمر القيام بتفقد ورق الطابعة و اتصالها بالحاسوب و مصدر الطاقة، وكذلك زر التشغيل.



التمهيد

< قدم الغرض من هذا الدرس بإثارة اهتمام الطلبة في كيفية طباعة المستندات التي قاموا بإنشائها في **WordPad**.

< أظهر الطابعة للطلبة و ابدأ بطرح بعض الأسئلة عليهم، مثل:

• هل تعلم أنه يمكنك طباعة المستندات التي قمت بإنشائها في **WordPad**؟

• هل تعرف ما هي الطابعة؟

• هل رأيت طابعة من قبل أثناء طباعة مستند؟

• ما هي آلية عمل الطابعة؟



التلميحات الخاصة بالتنفيذ

- < قبل بدء الدرس، تأكد من إيقاف تشغيل الطابعة مع عدم توصيلها بالحاسوب. يمكنك البدء بعرض الطابعة أمام الطلبة وإدارة النقاش معهم في آلية عملها.
- < وضح للطلبة كيفية توصيل الطابعة بالحاسوب بطريقة صحيحة وكيفية تشغيلها، ولا تنسَ أن تؤكد عليهم بالتحقق دائماً من توصيل الطابعة وتشغيلها قبل طباعة مستند.
- < ناقش الطلبة في كيفية عمل الطابعة، وأكد عليهم من وقت لآخر بأن أحبار الطابعة القديمة يجب استبدالها ما بين الفترة والأخرى بأخرى جديدة، ناقش الطلبة في كيفية إعادة تدوير الأحبار التي تمت إزالتها.
- < اطلب من الطلبة فتح المستند الذي قاموا بإنشائه في **WordPad** وباستخدام كتاب الطالب كدليل إرشادي وضح لهم كيفية طباعة المستند.
- < قم بالتأكيد على الطلبة بأن عليهم التحقق من اختيار الطابعة الصحيحة قبل طباعة المستند.



استراتيجيات غلق الدرس

- في نهاية الدرس تأكد من فهم الطلبة لجميع أهداف الدرس وتقييم معرفتهم من خلال أسئلة على سبيل المثال لا الحصر:
- < هل تستطيع أن تتذكر طريقة:

- استخدام الطابعة لطباعة مستند من الدفتر (**WordPad**).

- < ذكر الطلبة بالمصطلحات الهامة وكررها معهم.
- < يمكنك الاستعانة بتدريبات الكتاب ضمن الاستراتيجيات التي ستستخدمها لغلق الدرس.

التدريبات المقترحة لغلق الدرس

يمكنك استخدام التمرين الرابع في هذه الصفحة كاستراتيجية ختامية تضمن قدرة الطلبة على تطبيق المهارات التي تعلموها في هذا الدرس.

الصف الثاني | كتاب الأنشطة والتدريبات | صفحة 52



الفروق الفردية

تمارين إضافية للطلبة ذوي التحصيل المرتفع

بعد الانتهاء من التمرين الرابع اطلب من الطلبة:

- < فتح ملف "وجبتي المفضلة" الذي قاموا بإنشائه في الدرس السابق.
- < التأكد من أن المستند جاهز للطباعة.
- < طباعة الملف عن طريق اختيار طابعة المختبر.
- < إغلاق التطبيق.



الإجابات النموذجية للتدريبات:



1

اختر الأمر المناسب لتنفيذ كل إجراء فيما يلي:

1

يمكننا حفظ المستند باسم جديد
بالضغط على

2

الضغط على طباعة.

2

يمكننا طباعة المستند بواسطة

1

حفظ باسم.

3

لا يمكننا طباعة مستند

3

إذا كانت الطابعة في
وضع الإطفاء.

2

لقد حان الوقت الآن لطباعة الملف النصي
الذي أنشأته سابقًا عن الصلاة.

1. افتح WordPad.

2. استرجع ملف "الصلاة"

3. قم بطباعة المستند النصي.

4. أغلق WordPad.

تلميح:

ذُكر الطلبة قبل طباعة المستند بضرورة تفقد توصيل
الطابعة بجهاز الحاسوب وأنها في وضعية التشغيل.
كما نبههم بضرورة التأكد من اختيار طابعتهم من
قائمة الطابعات المتاحة.



لقد حان الوقت الآن لطباعة الملف النصي الذي أنشأته سابقًا حول رياضتك المفضلة.

1 افتح الملف النصي.

2. قم بطباعة المستند وعرضه على زملائك في الفصل.



لقد حان الوقت لكي نُكمل العمل على مشروع إعادة التدوير ونقوم بطباعته. عليك التأكد من حصول معلمك على نسخة مطبوعة من المشروع.

1 ضع الطابعة في وضع التشغيل.

2. افتح الملف QA_2.2.1_recycle.

3. تأكد من أن المستند يحتوي على 3 صور ونص أعلى كل صورة.

4. اطبع المستند.

5. احفظ المستند باسم "Recycling Tips".

التلميحات وأفضل الممارسات

- < ناقش مع الطلبة موضوع هذا النشاط وهو "الأسرة"، مع التأكيد على التقدير والحب الذي يتوجب على الطلبة إظهاره لعائلاتهم. أدر نقاشاً صفيًا مع الطلبة عن ضرورة وكيفية التعبير عن هذه المشاعر لآبائهم وعائلتهم.
- < اطلب من الطلبة أن يفكروا في تعبيرات الحب التي عليهم إخبارها لكل من آباءهم وإخوانهم أو أخواتهم، واطلب منهم تدوينها على ورقة.
- < فيما بعد، اطلب من الطلبة فتح **WordPad** وبدء طباعة ما قاموا بتدوينه سابقًا، مع تغيير طريقة التعبير عن المشاعر المتعلقة بالأشخاص المختلفين في أسرهم.
- < استمر في تشجيع الطلبة على تعديل النص الذي قاموا بكتابته من خلال تغيير نوع الخط أو حجمه أو لونه حسب الأشخاص المذكورين، على سبيل المثال، يمكنهم استخدام لون مختلف للتعبير المتعلقة بكل شخص في الأسرة (الأب، الأم، الإخوة، إلخ).
- < أخيراً، اطلب من الطلبة حفظ عملهم وأن يطبع كلٌّ منهم المستند الذي قام بإنشائه، واطلب منهم التحقق فيما إذا كانت الطابعة متصلة أم لا وهل هي في وضع التشغيل أم لا، وهل تم تحديدها بشكل صحيح، وذلك قبل القيام بالطباعة.

تمارين إضافية للطلبة ذوي التحصيل المرتفع

< اطلب من الطلبة الحصول على المساعدة من الأهل للقيام بالبحث عبر شبكة الإنترنت عن وجهةٍ لرحلتهم العائلية القادمة. اطلب من الطلبة نسخ النص والصور التي سيعثرون عليها ثم القيام بلصقها في برنامج **WordPad**، وطباعة المستند وإحضاره للفصل وذلك في حالة توفر الطابعة في المنزل.

الكفايات الأساسية للمنهج التعليمي الوطني لدولة قطر

التعاون والمشاركة



التقصي والبحث



حل المشكلات



التفكير الإبداعي والتفكير الناقد



الكفاية اللغوية



الكفاية العددية



التواصل

