

## الدرس 3

## الوحدة 1

## الرسومات التوضيحية



## وصف الدرس

الغرض العام من هذا الدرس هو أن يتعلم الطلبة كيفية تقديم المعلومات باستخدام الرسومات والأشكال التوضيحية في **Microsoft Word**.

## ما سيتعلمه الطالب

< إدراج الرسم التوضيحي **SmartArt** المناسب بناءً على نوع المعلومات المطلوب عرضها.  
< إدراج النماذج ثلاثية الأبعاد والأشكال والأيقونات.

## نتائج التعلم

< عرض معلوماتك في معالج النصوص بوضوح.

## المصطلحات

اللغة الإنجليزية	اللغة العربية
SmartArt	رسم توضيحي
Shape	شكل
Icons	الأيقونات
3D-Model	نموذج ثلاثي الأبعاد
Callouts	وسيلة الشرح



## التحديات المتوقعة



< قد يواجه الطلبة صعوبات في اختيار الرسم التوضيحي SmartArt الصحيح لتقديم المعلومات التي يريدونها. قد يجدون صعوبة في التمييز بين الأنواع المختلفة للرسومات التوضيحية SmartArt أو فهم متى تكون الحالة المناسبة لاستخدام كل واحد منها. قم باستخدام كتاب الطالب كدليل لبدء مناقشة حول الأنواع المختلفة للرسومات التوضيحية SmartArt واستخدم أمثلة من أجل مساعدة الطلبة على فهم كيفية استخدام كل رسم توضيحي.

< قد يواجه الطلبة أيضًا صعوبات في تحرير الرسومات التوضيحية SmartArt المضافة. تتمثل إحدى طرق تحرير النص الذي يظهر في الرسم التوضيحي SmartArt في ضغط النص الموجود داخل الرسم. أثناء القيام بذلك، من الممكن أن يقوم الطلبة بحذف جزء من شكل الرسم عن طريق الخطأ. وضح لهم أن أسهل طريقة لتحرير النص داخل الرسم التوضيحي SmartArt هي عن طريق الكتابة في لوحة النص على يسار الشاشة.



## التمهيد

قم بتقديم هدف الدرس لتحفيز اهتمام الطلبة لإدراج رسومات توضيحية، أشكال وأيقونات لتقديم المعلومات في المستندات.

ناقش الطلبة إذا كان من الممتع بالنسبة لهم قراءة مستند بنص عادي أو برسوم توضيحية .

< يمكنك المتابعة بطرح بعض الأسئلة مثل:

- ما هو نوع الرسم التوضيحي الذي ترغب باستخدامه لتقديم دورة الماء أو شجرة عائلية؟
- هل يمكنك التفكير بالأشكال ثلاثية الأبعاد أو الأيقونات التي ترغب بإدراجها في مستندك؟



## التلميحات الخاصة بالتنفيذ

< عند مناقشة الرسومات التوضيحية **SmartArt**، أوضح للطلبة أنه يتعين عليهم استخدامها بحكمة وعدم ملء المستند بالعديد من هذه الرسومات. من خلال استخدام جدول كتاب الطالب حول الأنواع المختلفة للرسومات التوضيحية **SmartArt**، ناقش معهم في أية حالة يمكنهم استخدام كل رسم. استنادًا إلى الأمثلة المستخدمة في كتاب الطالب، يمكنك أن تطلب من الطلبة التفكير في أمثلة خاصة بهم حول كل نوع من أنواع الرسومات.

< أثناء إضافة الأشكال إلى المستند، ذكّر الطلبة باستخدام الأشكال المناسبة وذات الصلة فقط. كما هو الحال مع الصور والرسومات التوضيحية **SmartArt**، يجب أن تخدم الأشكال غرضًا معينًا مما يسهل قراءة المعلومات الموجودة في المستند.

< اشرح للطلبة السبب الذي يجعل الأيقونات تلعب دورًا داعمًا للغاية في المستند. حث الطلبة على استكشاف جميع الأيقونات المختلفة المتوفرة في **Microsoft Word**. أظهر للطلبة خطوة بخطوة أنه يمكنهم تغيير حجم الألوان وتغييرها ونقل الرموز إلى أي مكان في المستند. يمكن استخدام الأيقونات داخل الجداول أو بجانب الفقرات لمساعدة القارئ على فهم النقطة الرئيسة المذكورة في هذا المقطع.



## استراتيجيات غلق الدرس

في نهاية الدرس تأكد من تحقيق الطلبة لجميع أهداف الدرس وتقييم معرفتهم من خلال أسئلة على سبيل المثال لا الحصر:

< هل تستطيع أن تتذكر:

- كيفية تنسيق النص في مستند بحيث يكون احترافيًا وسهل القراءة.
- كيفية ضبط جميع الفقرات في وثيقة نصية في وقت واحد.

< ذكّر الطلبة بالمصطلحات الهامة وكرّرها معهم.

< يمكنك الاستعانة بتدريبات الكتاب ضمن الاستراتيجيات التي ستستخدمها لغلق الدرس.

## التدريبات المقترحة لغلق الدرس

يمكنك استخدام التمرين الخامس ضمن استراتيجية غلق الدرس بحيث تضمن قدرة الطلبة على تطبيق المهارات التي تعلموها في هذا الدرس.

الصف السادس | كتاب الطالب | صفحة 38



### الفروق الفردية

## تمارين إضافية للطلبة ذوي التحصيل المرتفع

- < بعد الانتهاء من التمرين الثالث اطلب من الطلبة إدراج فاصل صفحات.
- < اطلب منهم إدراج شكل من اختيارهم في أعلى الصفحة الجديدة مع نص بداخله وتنسيق الشكل والنص المضمن.
- < اطلب منهم إدراج "Basic Process" من SmartArt ووصف عملية تشكيل الطهي أو تحضير طعامهم المفضل وتنسيقه وحفظ التغييرات.

< لتطبيق مقًا

3

أكمل مشروع مجلة الغذاء الصحي الذي بدأت سابقاً. ستقوم في هذه الصفحة بإدراج بعض الرسوم التوضيحية من أشكال ورسوم SmartArt ورسوم ثلاثية الأبعاد.

- < ابدأ الصفحة الثانية بإدراج شكل من اختيارك في أعلى الصفحة، قم بإضافة النص داخل الشكل لتقديم موضوعك، على سبيل المثال ( الهرم الغذائي).
- < قم بتطبيق نمط من اختيارك للشكل الذي قمت بإدراجه.
- < قم بإدراج النوع المناسب من رسوم Smart Art لبناء الهرم الغذائي.
- < خصص رسم Smart Art الذي قمت بإدراجه بتغيير لونه.
- < قم بالعثور على نماذج ثلاثية الأبعاد للهرم الغذائي من خلال البحث عبر الإنترنت، ثم قم بإدراجها بجانب رسم Smart Art.
- < في النهاية احفظ المستند باسم "المسودة 2" في المجلد الفرعي Drafts الموجود في المجلد الرئيس Healthy Food.

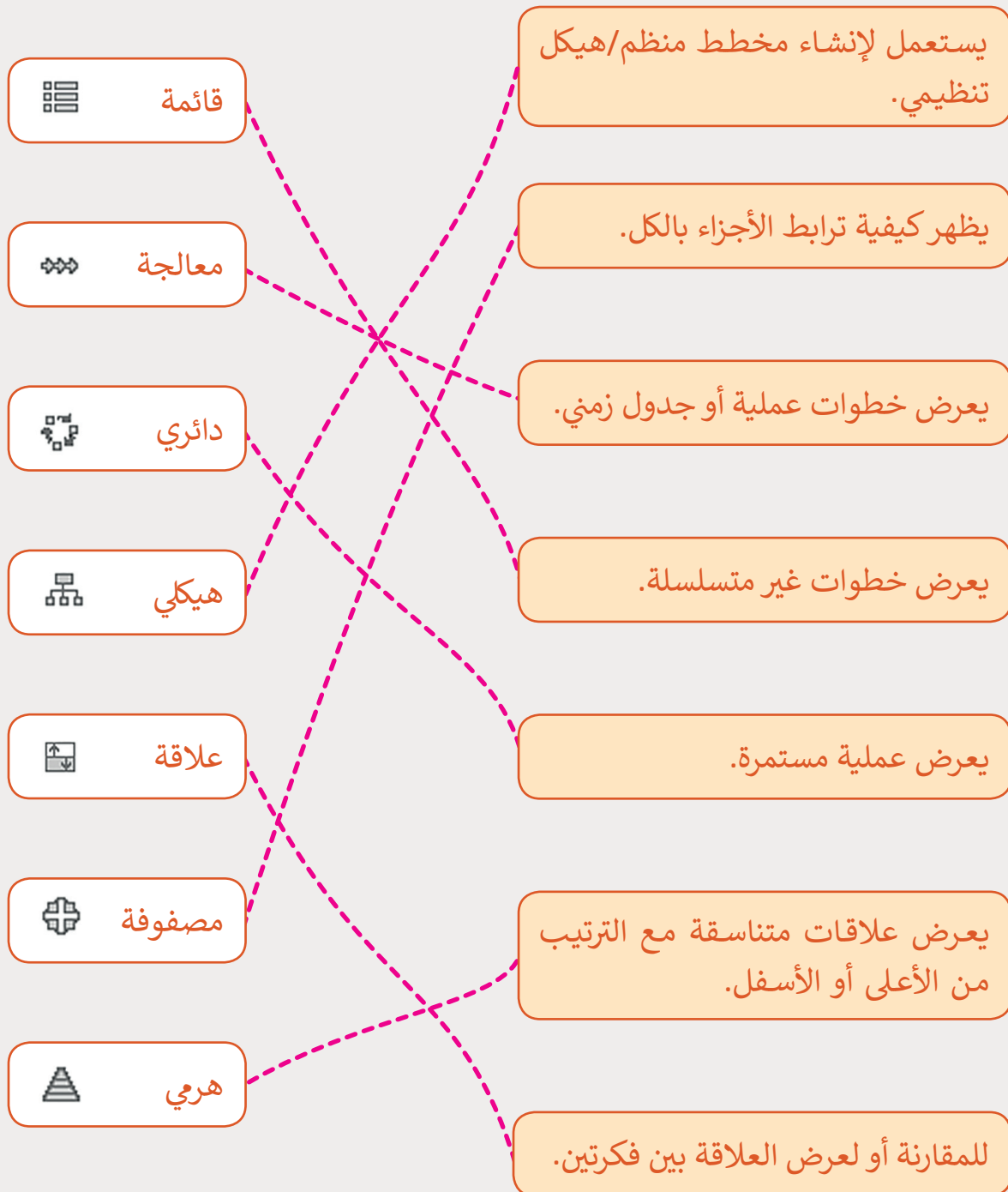
الهرم الغذائي

38

1



صل بين استخدام Smart Art وشكله الصحيح.





اختر نوع SmartArt الذي ستستخدمه بوضع علامة ✓ في المربع المناسب من أجل عرض:

### دورة الماء في الطبيعة.

قائمة 

معالجة 

دائري 

هيكل 

علاقة 

مصفوفة 

هرمي 

### شجرة العائلة.

قائمة 

معالجة 

دائري 

هيكل 

علاقة 

مصفوفة 

هرمي 

1  
الوحدة

1

2

3

4

5

6

2  
الوحدة

1

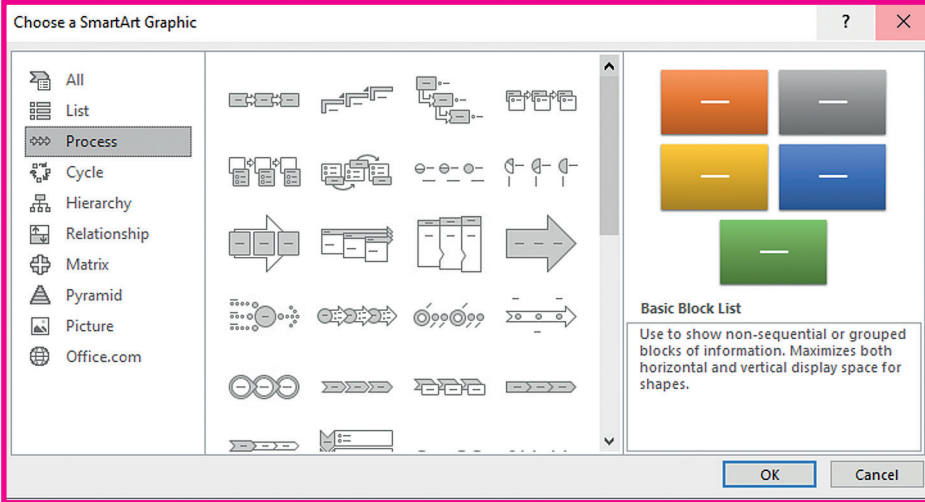
2

3

4

3

< أدرج رسمًا توضيحيًا SmartArt مناسبًا لتمثيل خطوات تصميم المجلة التي درستها في الدرس الأول، ما نوع الرسم الذي ستختاره؟

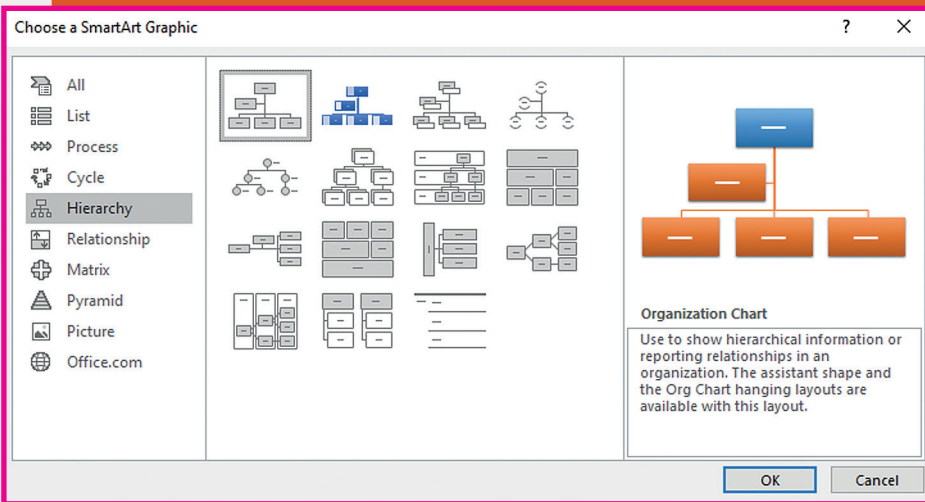


تلميح:

يجب على الطلبة استخدام أحد مخططات العملية كما هو موضح أدناه.

4

استخدم الرسم التوضيحي SmartArt المناسب لإنشاء شجرة عائلتك.



تلميح:

يجب على الطلبة استخدام أحد المخططات الهرمية Hierarchy charts خاصة المخططات الهيكلية Organisation Charts كما هو موضح أدناه. في حالة استخدام الطلبة نوع مخطط مختلف، اسألهم عن سبب اختيارهم لذلك وشرح سبب كون المخططات الهرمية مثالية لأشجار العائلة حيث يجب تنظيم المعلومات حسب التسلسل الهرمي.



أكمل مشروع مجلة الغذاء الصحي الذي بدأته سابقًا. ستقوم في هذه الصفحة بإدراج بعض الرسوم التوضيحية من أشكالٍ ورسوم SmartArt ورسومٍ ثلاثية الأبعاد.

- < ابدأ الصفحة الثانية بإدراج شكل من اختيارك في أعلى الصفحة، قم بإضافة النص داخل الشكل لتقديم موضوعك، على سبيل المثال ( الهرم الغذائي).
- < قم بتطبيق نمط من اختيارك للشكل الذي قمت بإدراجه.
- < قم بإدراج النوع المناسب من رسوم Smart Art لبناء الهرم الغذائي.
- < خصص رسم Smart Art الذي قمت بإدراجه من خلال تغيير لونه.
- < قم بالعثور على نماذج ثلاثية الأبعاد للهرم الغذائي من خلال البحث عبر الإنترنت، ثم قم بإدراجها بجانب رسم Smart Art.
- < في النهاية احفظ المستند باسم "المسودة 2" في المجلد الفرعي Drafts الموجود في المجلد الرئيس Healthy Food.

## الهرم الغذائي



مثال