



تدريبات عامة على المادة النظرية – الحاسب

المستوى السابع

السؤال الأول \ اختر الإجابة الصحيحة فيما يلي:

1- أجهزة حواسيب متخصصة تستخدم من قبل عملاء البنوك للقيام بعمليات مالية هي :

- الحواسيب الفائقة

- الحواسيب المحمولة

- الحواسيب المكتبية

- أجهزة الصراف الآلي ATM

2- أجهزة حواسيب شخصية خفيفة الوزن ويمكن حملها إلى أي مكان هي :

- الحواسيب الفائقة

- الحواسيب المحمولة

- الحواسيب المكتبية

- أجهزة الصراف الآلي ATM

3- الأجزاء الإلكترونية الملموسة في الحاسوب مثل وحدة النظام والأجزاء الملحقة هي :

- Linux

- Mac- OS

- المكونات البرمجية

- المكونات المادية



4- مجموعة البرامج المثبتة على الحاسوب وهي ضرورية للتعامل مع الحاسوب هي :

- وحدة النظام
- الأجهزة الملحقة
- المكونات البرمجية
- المكونات المادية

5- ذاكرة الحاسوب التي تقوم بتخزين البيانات مرة واحدة فقط بشكل دائم هي :

- RAM ذاكرة الوصول العشوائي
- ROM ذاكرة القراءة فقط
- CACHE
- اللوحة الأم

6- الذاكرة الرئيسية للحاسوب التي تستخدم لتخزين البيانات أو المعلومات بشكل مؤقت هي :

- RAM ذاكرة الوصول العشوائي
- ROM ذاكرة القراءة فقط
- CACHE
- اللوحة الأم

7- الدارة الإلكترونية الرئيسية للحاسوب والتي تتصل بها جميع الأجهزة الأخرى كالمعالج والذاكرة هي :

- الخوادم
- اللوحة الأم
- القرص الصلب
- وحدة المعالجة المركزية CPU



8- نوع المعلومات المصورة الذي يقدم المعلومات على شكل تسلسل زمني هو :

- الإحصائي

- المقارن

- الهيكلي

- التخطيط الزمني

9- نوع المعلومات المصورة الذي يتم فيه عرض البيانات من خلال المخططات والرسوم البيانية هو :

- المقارن

- الهيكلي

- الإحصائي

- التخطيط الزمني

10- نوع المعلومات المصورة الذي يقدم مقارنة من حيث التشابه أو الاختلاف بين مجموعتين من الأشياء

هو :

- المقارن

- الهيكلي

- الإحصائي

- التخطيط الزمني

11- نوع المعلومات المصورة الذي يقدم المعلومات على أساس جغرافي معين هو :

- المقارن

- الهيكلي

- الإحصائي

- المعلومات الجغرافية



- 12- الخطوة الأولى من خطوات تصميم المعلومات المصورة هي :
- التصميم
 - المشاركة
 - جمع المعلومات
 - اختيار الموضوع
- 13- جمع المعلومات والبيانات ثم فرزها وتنقيحها يتم في مرحلة :
- التصميم
 - المشاركة
 - جمع المعلومات
 - اختيار الموضوع
- 14- يستطيع مستشعر الألوان color sensor التعرف على :
- ثلاثة ألوان
 - خمسة ألوان
 - سبعة ألوان
 - تسعة ألوان
- 15- المستشعر الذي نستخدمه لاكتشاف وجود عائق ونفادي الحواجز والعقبات الأخرى هو :
- الألوان
 - اللمس
 - الحرارة
 - مستشعر الموجات فوق الصوتية



السؤال الثاني | أكمل الفراغ فيما يلي:

- 1- تعتبر الفأرة من الأمثلة على وحدات الإدخال والشاشة والسماعات من الأمثلة على وحدات الإخراج.
- 2- هناك الكثير من أنواع الحواسيب مثل الحواسيب المكتبية و الحواسيب اللوحية
- 3- نوع الحواسيب الذي يستخدم في المنازل والمؤسسات وبسبب حجمها وصعوبة نقلها يتم استخدامها في مكان ثابت هي الحواسيب المكتبية
- 4- خاصية المعلومات المصورة التي تهتم بعرض المعلومات بطريقة جاذبة وفاعلة للجمهور من مختلف الأعمار هي الجاذبية والفاعلية
- 5- خاصية المعلومات المصورة التي تهتم بالتوازن ما بين كمية البيانات والتصاميم في المعلومات المصورة هي التوازن في العرض
- 6- خاصية المعلومات المصورة التي يتم بها إثراء و دعم النصوص المعقدة لتبسيط و تسهيل عملية الفهم هي السهولة والإيضاح
- 7- المرحلة الثانية من مراحل تصميم المعلومات المصورة هي جمع المعلومات ويتم فيها جمع معلومات وبيانات موثوقة. و فرز وتنقيح البيانات والمعلومات
- 8- المرحلة الرابعة من مراحل تصميم المعلومات المصورة والتي يتم فيها مشاركة المعلومات المصورة مع الآخرين من خلال البريد الإلكتروني أو وسائل التواصل الاجتماعي هي المشاركة
- 9- جهاز الاستشعار الذي نتحكم من خلاله ببعد الجسم عن الأجسام الأخرى هو مستشعر الموجات فوق الصوتية
- 10- جهاز الاستشعار الذي نستخدمه للكشف عن وجود خط أسود هو مستشعر الألوان
- 11- جهاز الاستشعار الذي نستخدمه لاكتشاف عائق أو حاجز هو مستشعر الموجات فوق الصوتية
- 12- عدد الألوان التي يستطيع تمييزها مستشعر الألوان هو سبعة ألوان



13- جهاز الاستشعار الذي نستخدمه في التوقف أمام إشارة مرور حمراء هو **مستشعر**

الألوان

14- جهاز الاستشعار الذي نستخدمه لقياس درجة حرارة الغرفة هو **مستشعر الحرارة**

15- من أوضاع مستشعر الألوان **وضع الألوان و. وضع شدة الضوء المحيط و. وضع شدة**

الضوء المنعكس

16- من أمثلة استخدام جهاز استشعار الألوان Color Sensor في وضع شدة الضوء

المنعكس. قراءة بطاقة تعريف مشفرة بالألوان

17- من أمثلة استخدام جهاز استشعار الألوان في وضع الألوان **توقف السيارة عند إشارة**

المرور الحمراء

18- من أوضاع مستشعر الموجات فوق الصوتية **وضع القياس و. وضع المراقبة**

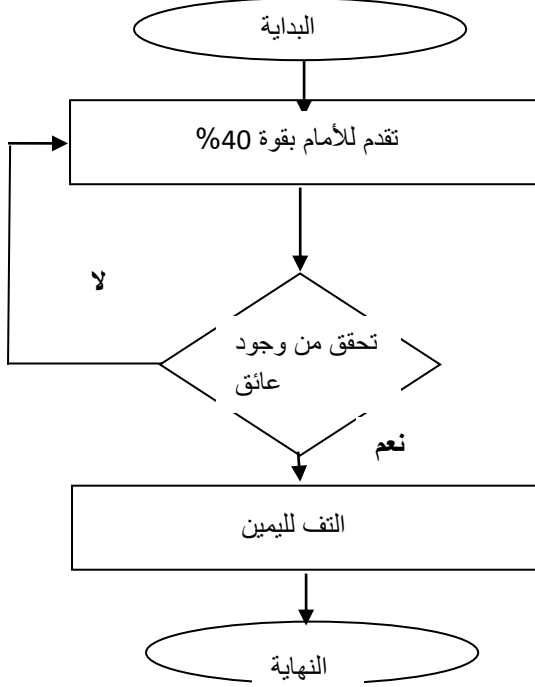
19- من أوضاع مستشعر الأشعة تحت الحمراء **وضع التوجيه و. وضع الاقتراب**

20- وضع جهاز استشعار الأشعة تحت الحمراء حيث يتحقق من وجود جهاز توجيه بالقرب

منه و تحديد اتجاهه و المسافة التي يبعدها عنه هو **وضع التوجيه**



السؤال الثالث\ حول الخوارزمية التالية إلى مخطط انسيابي :



1- البداية .

2- تقدم بالروبوت إلى الأمام بقوة 40 %

3- قم بالتحقق من أي عائق في مسافة 12 سنتيمتر .

- إذا كان الشرط صحيحا، انتقل للخطوة 4

- إذا كان الشرط خاطئا، انتقل للخطوة 2

4- قم بالالتفاف إلى اليمين .

6- النهاية.

السؤال الرابع\ اذكر استخدام الأجهزة التالية :

- لوحة المفاتيح : إدخال النصوص والأوامر للحاسوب

- الميكروفون: تسجيل الأصوات وحفظها في صيغة رقمية

- الطابعات : عرض نتائج معالجة البيانات مطبوعة على الورق