



تدريبات عامة على المادة النظرية – الحاسب

المستوى السابع

السؤال الأول \ اختر الإجابة الصحيحة فيما يلي:

- 1- أجهزة حواسيب متخصصة تستخدم من قبل عملاء البنوك للقيام بعمليات مالية هي :
 - الحواسيب الفائقة
 - الحواسيب المحمولة
 - الحواسيب المكتبية
 - أجهزة الصراف الآلي ATM
- 2- الأجزاء الإلكترونية الملموسة في الحاسوب مثل وحدة النظام والأجزاء الملحقة هي :
 - Linux
 - Mac- OS
 - المكونات البرمجية
 - المكونات المادية
- 3- مجموعة البرامج المثبتة على الحاسوب وهي ضرورية للتعامل مع الحاسوب هي :
 - وحدة النظام
 - الأجهزة الملحقة
 - المكونات البرمجية
 - المكونات المادية



4- الذاكرة الرئيسية للحاسوب التي تستخدم لتخزين البيانات أو المعلومات بشكل مؤقت هي :

- RAM ذاكرة الوصول العشوائي
- ROM ذاكرة القراءة فقط
- CACHE
- اللوحة الأم

5- الدارة الإلكترونية الرئيسية للحاسوب والتي تتصل بها جميع الأجهزة الأخرى كالمعالج والذاكرة هي :

- الخوادم
- اللوحة الأم
- القرص الصلب
- وحدة المعالجة المركزية CPU

6- نوع المعلومات المصورة الذي يقدم المعلومات على شكل تسلسل زمني هو :

- الإحصائي
- المقارن
- الهيكلي
- التخطيط الزمني

7- نوع المعلومات المصورة الذي يتم فيه عرض البيانات من خلال المخططات والرسوم البيانية هو :

- المقارن
- الهيكلي
- الإحصائي
- التخطيط الزمني



8- الخطوة الأولى من خطوات تصميم المعلومات المصورة هي :

- التصميم
- المشاركة
- جمع المعلومات
- اختيار الموضوع

9- جمع المعلومات والبيانات ثم فرزها وتنقيحها يتم في مرحلة :

- التصميم
- المشاركة
- جمع المعلومات
- اختيار الموضوع

10- يستطيع مستشعر الألوان color sensor التعرف على :

- ثلاثة ألوان
- خمسة ألوان
- سبعة ألوان
- تسعة ألوان

11- المستشعر الذي نستخدمه لاكتشاف وجود عائق وتفادي الحواجز والعقبات الأخرى هو :

- الألوان
- اللمس
- الحرارة
- مستشعر الموجات فوق الصوتية



- 1- تعتبر الفأرة من الأمثلة على وحدات والشاشة من الأمثلة على وحدات
- 2- هناك الكثير من أنواع الحواسيب مثل و
- 3- نوع الحواسيب الذي يستخدم في المنازل والمؤسسات وبسبب حجمها وصعوبة نقلها يتم استخدامها في مكان ثابت هي
- 4- خاصية المعلومات المصورة التي تهتم بعرض المعلومات بطريقة جاذبة وفاعلة للجمهور من مختلف الأعمار هي
- 5- خاصية المعلومات المصورة التي تهتم بالتوازن ما بين كمية البيانات والتصاميم في المعلومات المصورة هي
- 6- خاصية المعلومات المصورة التي يتم بها إثراء و دعم النصوص المعقدة لتبسيط و تسهيل عملية الفهم هي
- 7- المرحلة الثانية من مراحل تصميم المعلومات المصورة هي ويم فيها
- 8- المرحلة الرابعة من مراحل تصميم المعلومات المصورة والتي يتم فيها مشاركة المعلومات المصورة مع الآخرين من خلال البريد الإلكتروني أو وسائل التواصل الاجتماعي هي
- 9- جهاز الاستشعار الذي نتحكم من خلاله ببعد الجسم عن الأجسام الأخرى هو
- 10- جهاز الاستشعار الذي نستخدمه للكشف عن وجود خط أسود هو
- 11- جهاز الاستشعار الذي نستخدمه لاكتشاف عائق أو حاجز هو
- 12- عدد الألوان التي يستطيع تمييزها مستشعر الألوان هو
- 13- جهاز الاستشعار الذي نستخدمه في التوقف أمام إشارة مرور حمراء هو
- 14- جهاز الاستشعار الذي نستخدمه لقياس درجة حرارة الغرفة هو
- 15- من أوضاع مستشعر الألوان و و



16- من أمثلة استخدام جهاز استشعار الألوان Color Sensor في وضع شدة الضوء

المنعكس.....

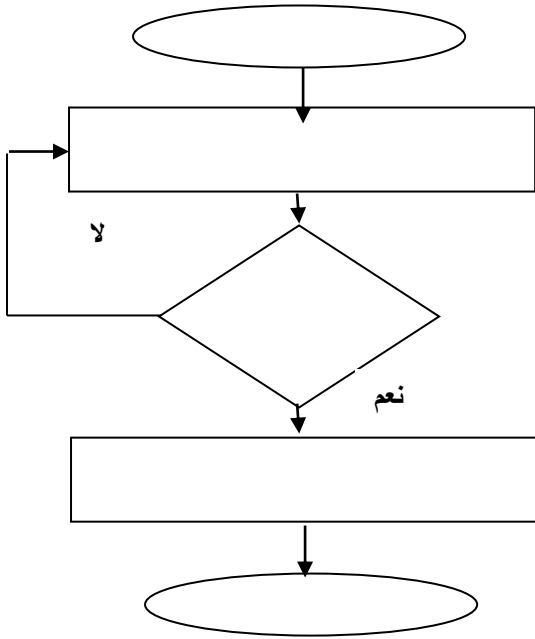
17- من أوضاع مستشعر الموجات فوق الصوتية و.....

18- من أوضاع مستشعر الأشعة تحت الحمراء و.....

19- وضع جهاز استشعار الأشعة تحت الحمراء حيث يتحقق من وجود جهاز توجيه بالقرب

منه و تحديد اتجاهه و المسافة التي يبعدها عنه هو

السؤال الثالث\ حول الخوارزمية التالية إلى مخطط انسيابي :



1- البداية .

2- تقدم بالروبوت إلى الأمام بقوة 40 %

3- قم بالتحقق من أي عائق في مسافة 12 سنتيمتر .

- إذا كان الشرط صحيحا، انتقل للخطوة 4

- إذا كان الشرط خاطئا، انتقل للخطوة 2

4- قم بالالتفاف إلى اليمين .

6- النهاية.



السؤال الرابع\ اذكر استخدام الأجهزة التالية :

- لوحة المفاتيح :

.....

- الميكروفون:

.....

- الطابعات :

.....