

## الوحدة التعليمية الأولى

# التكاثر في الإنسان

## Reproduction in humans

- Human reproductive systems
  - The stages of human life
  - Diseases of the reproductive organs
- أجهزة التكاثر في الإنسان
  - مراحل حياة الإنسان
  - أمراض الأجهزة التناسلية

**إجابة بنك أسئلة**

**الوحدة التعليمية**

**التكاثر في الإنسان**

**الفصل الدراسي الاول**

**للعام الدراسي**

**٢٠١٩/٢٠٢٠م**

وحدة علوم الحياة

الوحدة التعليمية الأولى: التكاثر في الإنسان

أولاً: الأسئلة الموضوعية

السؤال الأول: اختر الإجابة الصحيحة علمياً لكل من العبارات التالية بوضع علامة ( ✓ ) في المربع المقابل لها :

١- الهرمون المسؤول عن المظاهر الجنسية الذكرية: ص ١٦

البروجسترون  الأدرينالين  التستوستيرون  الأستروجين

٢- غدتان تفرزان سائل قلوي يعمل على معادلة الوسط في مجرى البول تسميان: ص ١٦

غدنا البروستاتا  غدنا كوبر  الحويصلتان المنويتان  المناسل

٣- الهرمون المسؤول عن المظاهر الجنسية الأنثوية هو: ص ١٨

التستوستيرون  البروجسترون  الأستروجين  الأدرينالين

٤- عضو يتم فيه احتضان الجنين وحمايته خلال فترة الحمل هو: ص ١٨

عنق الرحم  المهبل  قناة فالوب  الرحم

٥- عند بلوغ الفتاة يبدأ الرحم بإنتاج بويضة واحدة كل: ص ٢٤

٢٦ يوم  ١٤ يوم  ٢٨ يوم  ١٦ يوم

٦- تركيب يعمل على حماية الخصيتين: ص ١٦

كيس الصفن  غدة البروستاتا  القناة الناقلة  الحويصلة المنوية

٧- من علامات البلوغ عند الفتى: ص ٢٤

نعومة الصوت  اتساع منطقة الحوض  الدورة الشهرية  تضخم العضلات

٨- المدة الزمنية للدورة الشهرية: ص ٢٤

من ١-٢ أيام  من ٤-٧ أيام  من ٦-٩ أيام  من ١٠-١٥ أيام

٩- من الأمراض الجنسية التي تنتشأ دون اتصال جنسي: ص ٣٠

سرطان البروستاتا  مرض السيلان  مرض الإيدز  مرض الزهري

١٠- يستخدم الأخصاب الصناعي لعلاج مرض: ص ٢٩-٣٠

العقم  سرطان الرحم  تضخم البروستات  الزهري

١١- مرض ينشأ عن بكتيريا حلزونية: ص ٣١

الإيدز  العقم  الزهري  السيلان

١٢- مرض يسبب احتباس البول وعدم القدرة على التبول بشكل سليم: ص ٣٠

سرطان الرحم  سرطان البروستات  الزهري  السيلان

١٣- عدد الكروموسومات في خلية البيضة يساوي عدد كروموسومات خلية الحيوان المنوي يساوي: ص ٢٥

٢٣ كروموسوم  ٣٢ كروموسوم  ٣٣ كروموسوم  ٤٦ كروموسوم

١٤- عدد الكروموسومات في خلية اللاقحة (الزيجوت) : ص ٢٧

٢٣ كروموسوم  ٣٢ كروموسوم  ٣٣ كروموسوم  ٤٦ كروموسوم

١٥- قبل افرازات غدتا كوبر يكون الوسط في القناة البولية التناسلية : ص ١٦

حمضي  قلوي  قاعدي  متعادل

١٦- غدة تحيط بالقناة البولية التناسلية وتفرز سائل لتغذية الحيوانات المنوية هي : ص ١٦

البروستاتا  الحويصلة المنوية  كوبر  البربخ

١٧- خليه جنسية متحركة صغيره مقارنه بالبويضة: ص ٢٥

الحيوان المنوي  المنى  الدورة الشهرية  البويضة

١٨- أنابيب تصل بين الخصية والقضيب : ص ١٦

القناتان الناقلتان  الحالبان  الغدد الحويصلية  قناة فالوب

١٩- العضو المسؤول عن نقل الحيوانات المنوية الى خارج الجسم: ص ١٦

القضيب  القناة الناقله  البروستاتا  البربخ

٢٠- عملية حيوية تقوم من خلالها الكائنات الحية بإنتاج افراد جديدة من النوع نفسه هي : ص ١٥

الانتخاب الطبيعي  الانتخاب الصناعي  التكاثر  النمو

٢١- تتكاثر الخميرة لا جنسياً عن طريق: ص ١٥

التبرعم  الانشطار الثنائي  التجدد  الجراثيم

السؤال الثاني: أكتب كلمة ( صحيحة ) أمام العبارات الصحيحة و كلمة ( خاطئة ) أمام العبارات الغير صحيحة لكل مما يلي:

- ١- التكاثر عملية حيوية تقوم من خلالها الكائنات الحية بإنتاج أفراد جديدة من النوع نفسه. ( صحيحة ) ص١٥
- ٢- تتكاثر الخميرة لا جنسياً عن طريق الانشطار الثنائي . ( خطأ ) ص١٥
- ٣- البروستاتا هو العضو المسئول عن نقل الحيوانات المنوية الى خارج الجسم . ( خطأ ) ص١٦
- ٤- البروجسترون هرمون تفرزه غدة المبيض ضروري لحدوث استمرار الحمل. ( صحيحة ) ص١٨
- ٥- ظهور بعض التغيرات الجسدية في جسم الفتى والفتاة قبل مرحلة البلوغ. ( خطأ ) ص٢١
- ٦- عند حدوث البلوغ تبدأ الخصية بإفراز هرمون ذكري والمبيض بإفراز هرمون أنثوي. ( صحيحة ) ص٢١
- ٧- بلوغ الفتى يكون من عمر ( ١١ – ١٤ ) سنة. ( خطأ ) ص٢٤
- ٨- مظاهر البلوغ عند الفتى ظهور الشعر في أماكن محددة. ( خطأ ) ص٢٤
- ٩- مرض الإيدز تسببه بكتيريا حلزونية. ( خطأ ) ص٣١
- ١٠- مرض سرطان الرحم يمكن علاجه عن طريق المضادات الحيوية. ( خطأ ) ص٣١
- ١١- مرض حمى النفاس مرض جنسي ينشأ دون اتصال جنسي. ( صحيحة ) ص٣٠
- ١٢- يمكن علاج سرطان الرحم بالجراحة والأشعة أو بالعلاج الكيميائي ( صحيحة ) ص٣٠
- ١٣- الإخصاب هو عملية اتحاد الحيوان المنوي مع البويضة. ( صحيحة ) ص٢٦
- ١٤- تتركز الميتوكوندريا في ذيل الحيوان المنوي ليتحرك أسرع . ( خطأ ) ص٢٥
- ١٥- يمكن لأكثر من حيوان منوي اختراق البويضة في عملية الإخصاب. ( خطأ ) ص٢٦
- ١٦- حجم خلية البويضة أصغر من حجم خلية الحيوان المنوي. ( خطأ ) ص٢٥
- ١٧- من الأمراض المنقولة جنسيا مرض حمى النفاس. ( خطأ ) ص٣١
- ١٨- الفترة بين الإخصاب والولادة تسمى الحمل. ( صحيحة ) ص٢٦
- ١٩- تحدث الدورة الشهرية عند حدوث تلقيح للبويضة . ( خطأ ) ص٢٤
- ٢٠- تنتقل البويضة المخصبة من قناة فالوب الى الرحم ليكتمل نموها. ( صحيحة ) ص٢٦
- ٢١- يعتبر التلقيح الصناعي إحدى طرق علاج العقم . ( صحيحة ) ص٢٩-٣٠

**السؤال الثالث: اختر العبارة أو الشكل من المجموعة (ب) وضع رقمها أمام ما يناسبها من عبارات المجموعة (أ)**

الرقم	المجموعة (أ)	المجموعة (ب)
(٣)	تركيب يتم فيه نمو ونضج الحيوانات المنوية.	١ – الرحم
(٢)	عضو يتم فيه إنتاج البويضات وهرمونات الأنوثة.	٢ – المبيضان ٣ – الخصيتان
(١)	الهرمون المسؤول عن المظاهر الجنسية الأنثوية.	١ – الأستروجين
(٣)	الهرمون المسؤول عن المظاهر الجنسية الذكرية.	٢ – البروجسترون ٣ – التستوستيرون
(٢)	خلية كروية الشكل ذات حجم كبير نسبياً.	١- الحيوان المنوي
(١)	خلية متحركة صغيرة جداً نسبياً.	٢ – البويضة ٣ – الخلية العضلية
(٢)	مرض بكتيري تسببه بكتريا كروية.	١ – السيلان
(٣)	مرض بكتيري تسببه بكتريا حلزونية.	٢ – حمى النفاس ٣ – الزهري
(٣)	مرض ينشأ نتيجة الاتصال الجنسي ويسببه فيروس.	١ – السيلان
(٢)	مرض ينشأ دون الاتصال الجنسي.	٢ – سرطان الرحم ٣ – الإيدز

### ثانياً: الأسئلة المقالية

السؤال الرابع : ( أ ) علل لكل مما يأتي تعليلا علميا سليما :

١ – خلية الخميرة الجديدة الناتجة من التكاثر تطابق الخلية الام وراثيا

لأنها تتكاثر لا جنسيا

٢ – التكاثر عملية ضرورية للكائنات الحية

لان الكائنات الحية تقوم بإنتاج أفراد جديدة من النوع نفسه لضمان استمرارية الحياة

٣ – تحفظ خصية الذكر في الإنسان داخل كيس الصفن خارج الجسم.

لكي يعمل على حماية الخصيتين

٤ – غدة كوبر لها دور هام للحيوانات المنوية

لأنها تفرز سائلا قلويا يعمل على معادلة الوسط في مجرى البول

٥ – حدوث أعراض البلوغ عند الإنسان .

بسبب إفراز الخصية الهرمون الذكري، والمبيض الهرمون الأنثوي

٦- مرض الإيدز يجعل الجسم عرضة للإصابة بأمراض مختلفة

لأنه يصيب الجهاز المناعي للإنسان

٧- يمكن علاج مرض السيلان عن طريق المضادات الحيوية .

لأنه مرض يسببه بكتيريا

٨ – لا يمكن علاج مرض الايدز عن طريق المضادات الحيوية.

لأنه مرض يسببه فيروس

٩- غدتا كوبر تفرزان سائلا قلويا في مجرى البول.

ليكون وسطاً مناسباً لمرور الحيوانات المنوية من خلال معادلة الوسط في مجرى البول

١٠ – تحتوي البويضة المخصبة (الزيجوت) علي ٤٦ كروموسوم .

لأنها تتكون من اتحاد كروموسومات الحيوان المنوي مع كروموسومات البويضة

السؤال الرابع: ( ب ) : ماذا تتوقع أن يحدث في الحالات التالية:

١ – إذا لم تتكاثر الكائنات الحية .ص ١٤

لن تستطيع الكائنات الحية الحفاظ على بقائها .

٢ – إذا لم تفرز الخصية هرمون التستوستيرون ص ١٦

تختفي المظاهر الجنسية الذكرية تختفي مظاهر البلوغ عند الذكر.

٣ – إذا لم توجد الخصيتين ضمن مكونات الجهاز التناسلي الذكري. ص ١٦

لن يستطيع الذكر إنتاج الحيوانات المنوية (الأمشاج المذكرة)

٤ – إذا لم يفرز المبيض هرمون الأستروجين. ص ١٨

تختفي المظاهر الجنسية الأنثوية تختفي مظاهر البلوغ عند الأنثى .

٥ – إذا لم يوجد المبيض ضمن مكونات الجهاز التناسلي الأنثوي. ص ١٨

لن تستطيع الأنثى إنتاج البويضات ( الأمشاج المؤنثة ) .

٦ – إذا لم يوجد أهداب في قناة فالوب . ص ١٨

لن يتم التقاط البويضات الناضجة ودفعها باتجاه الرحم

٧ – إذا لم تلقح البويضة. ص ٢٤

يتخلص الرحم من البطانة التي تكونت وتتحلل الأوعية الدموية للبطانة وتخرج علي شكل دم الحيض

٨ – عندما تفرز الخصية هرمون التستوستيرون ص ١٦

تظهر علامات البلوغ عند الذكر

٩ – عندما يفرز المبيض هرمون الأستروجين. ص ١٨

تظهر علامات البلوغ عند الأنثى

١٠ – عدم علاج مرض الزهري. ص ٣١

يمكن أن يدمر القلب أو المخ أو أعضاء أخرى بالجسم

السؤال الخامس: (أ): أي مما يلي لا ينتمي للمجموعة مع ذكر السبب؟

١- ( القضيب – المبيض – الخصية – القناة الناقلة ) ص ١٨

الذي لا ينتمي للمجموعة هو **المبيض**

السبب:- **لأنه من أعضاء الجهاز التناسلي الأنثوي / لأنه ليس من أعضاء الجهاز التناسلي الذكري**

٢- ( المبيضان – الخصية – قناة فالوب – الرحم ) ص ١٦

الذي لا ينتمي للمجموعة هو **الخصية**

السبب :- **لأنه من أعضاء الجهاز التناسلي الذكري / لأنه ليس من أعضاء الجهاز التناسلي الأنثوي**

٣- ( الزهري – السيلان – الإيدز – سرطان الرحم ) ص ٣٠

الذي لا ينتمي للمجموعة هو **سرطان الرحم**

السبب :- **لأنه مرض ينشأ من دون اتصال جنسي**

٤- ( حمى النفاس – سرطان الرحم – سرطان البروستاتا – الإيدز ) ص ٣١

الذي لا ينتمي للمجموعة هو **الإيدز**

السبب :- **لأنه مرض ينشأ عن طريق الاتصال جنسي .**

السؤال السادس : التفكير الناقد ( حل المشكلات )

١- ذهب زوجان للكشف الطبي قبل الزواج، وطلب الطبيب من الزوجين بعد الكشف استخدام هرمون الاستروجين والبروجسترون لمدة معينة . ص ٣٣

في رأيك، ما سبب طلب الطبيب هذا العلاج ؟

**هرمون البروجسترون : يحافظ على بطانة الرحم مما يساهم في انغراس البويضة المخصبة فيه .**

**هرمون الاستروجين : يساعد على خصوبة الرجل وعدم حدوث عقم .**

٢- بلغ حمد عمر ١٤ عام , وعند مقابلته لأحد أقاربه الذي لم يراه منذ عامان , قال له لقد تغير شكلك كثيراً يا حمد ؟

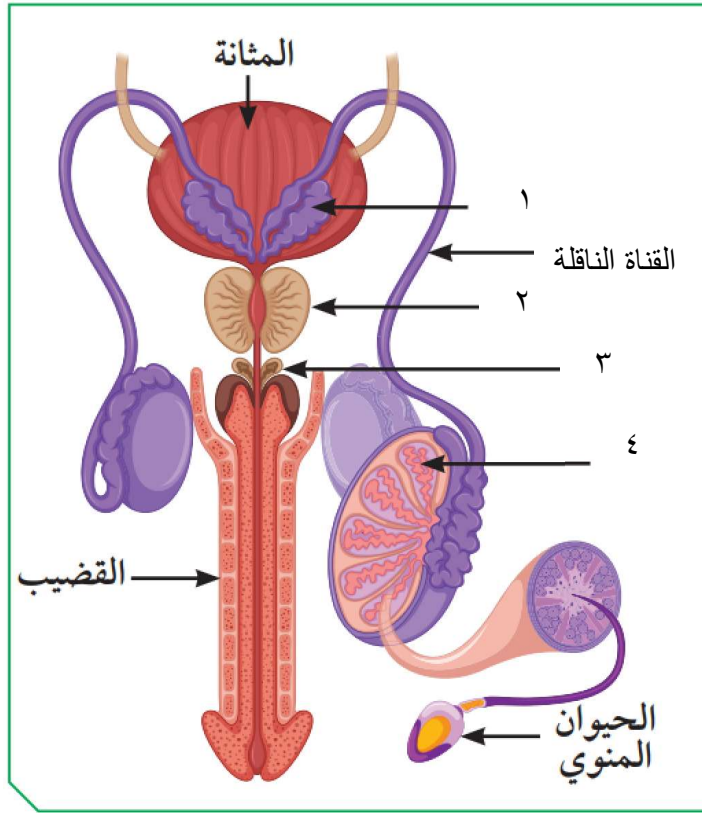
في رأيك , ما هي أسباب التغير التي حدثت لحمد . وما هي أشكالها ؟ ص ٢٤

أسباب التغير : **ظهور علامات البلوغ عند حمد**

أشكالها : **ظهور شعر الوجه والشارب , خشونة الصوت , نمو العظام وتضخم العضلات**

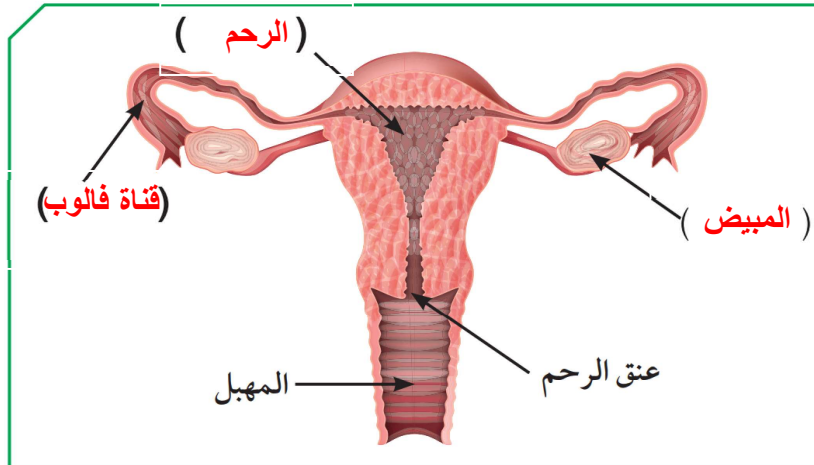


السؤال السابع: ( أ ) أدرس الصور والأشكال التالية ثم أجب عن المطلوب منك : ص ١٥-١٦



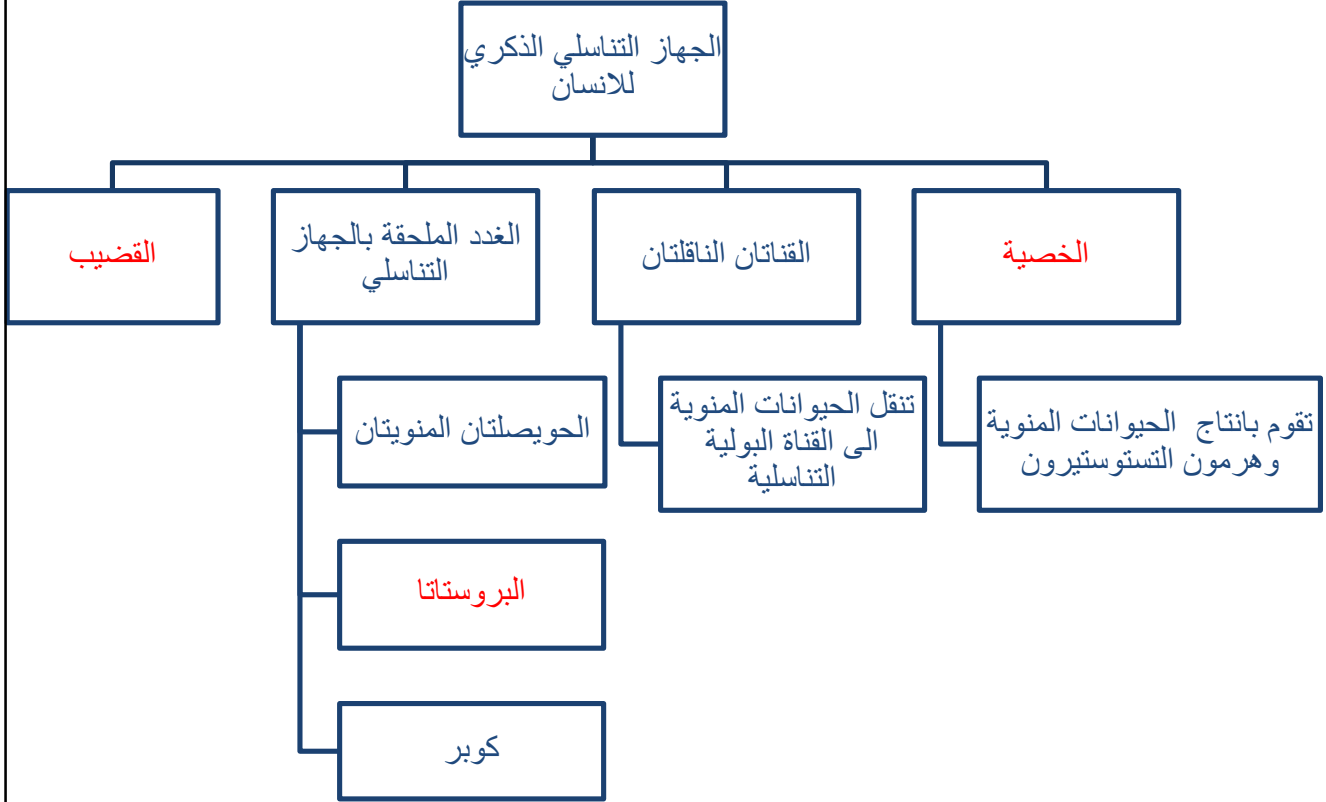
- الجزء الذي وظيفته إنتاج الحيوانات المنوية يمثلها الرسم رقم .....٤.....
- غدة تفرز سائل لتغذية الحيوانات المنوية والذي يساعد على حيويتها يمثلها الرقم .....٢.....
- غدة تفرز سائل يعمل على معادلة الوسط في مجرى البول يمثلها الرقم .....٣.....

(ب) أدرس الشكل التالي ثم أكتب بين القوسين البيانات الناقصة على الرسم : ص ١٧



السؤال السابع : أكمل خرائط المفاهيم التالية : ص ٣٠-٣١

(أ)



(ب)

