



وزارة التربية  
الإدارة العامة لمنطقة العاصمة التعليمية  
مدرسة الشامية المشتركة / بنات  
قسم العلوم

# مذكرة العلوم الصف الثالث

## الإبتدائي للعام الدراسي

٢٠١٨ – ٢٠١٩

( على سياق ميزه )

إعداد المعلمة : أ. مريم بن ناصر

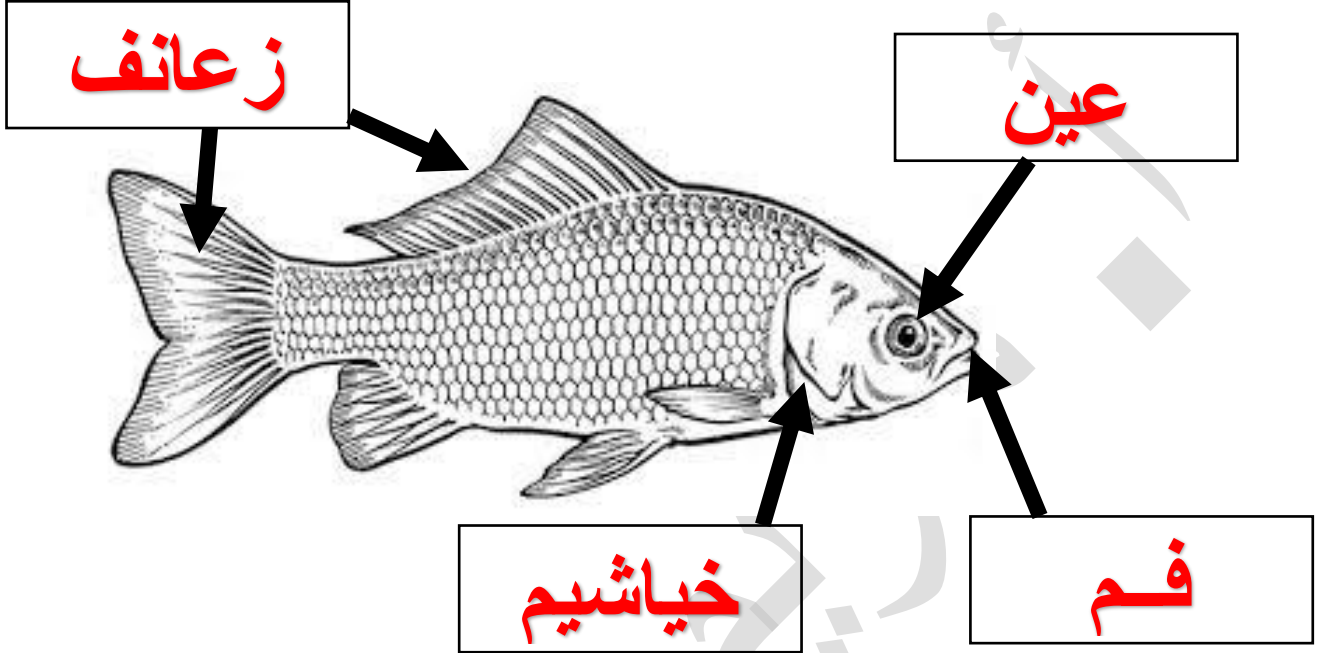
رئيسة القسم: أ. شهد السواحة

موجهة الفني: أ. لطيفة العنزي

مديرة المدرسة: أ. إيمان الرمح

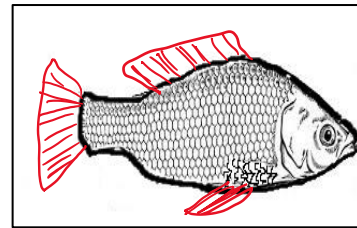
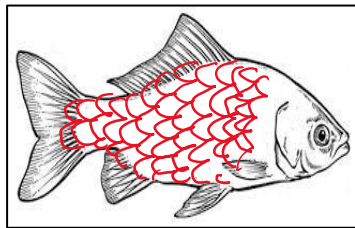
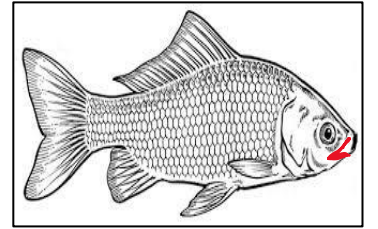
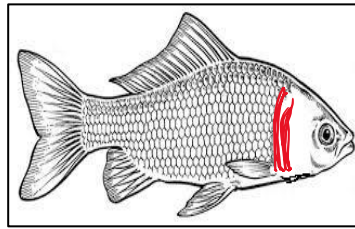
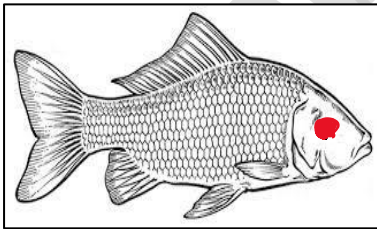
الدرس الأول: كيف تستطيع الأسماك العيش في الماء؟ ( صفحة ١٦ )

السؤال الأول: إدرسي الشكل التالي، ثم أكملی البيانات المطلوبة على الرسم:



- أجزاء صغيرة من السمكة تصطف بانتظام لتغلف جسمها فتحميه ..... القشور .....

السؤال الثاني : أكملی الناقص في كلاً من الرسومات التالية:



الدرس الثاني : كيف تتنفس وتحرك الأسماك؟ ( صفحة ١٧ )

السؤال الأول : إختاري الإجابة الصحيحة عبر وضع علامة ( ✓ ) أمام ال  المناسب :

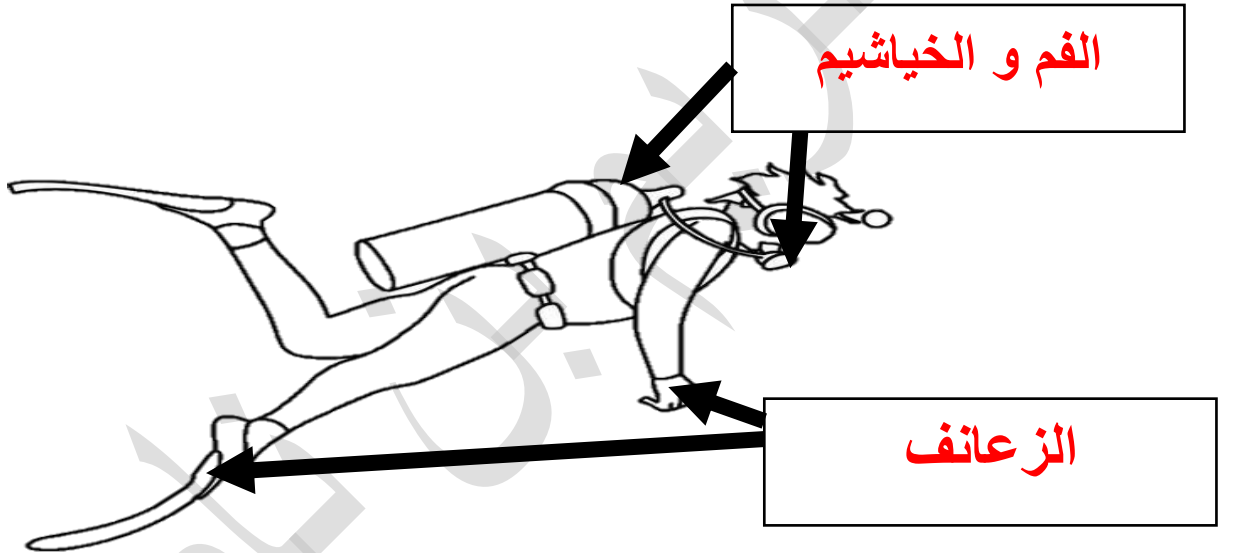
١. جزء من السمكة يساعدها على الحركة و التنقل:

العين  الخياشيم  القشور  الذيل و الزعانف

٢. جزء من السمكة يساعدها على التنفس:

القشور  الذيل و الزعانف  الخياشيم  العين

السؤال الثاني: الشكل المقابل يمثل الغواص، حددي وظيفة الأجزاء على الرسم:



السؤال الثالث: ماذا يحدث في كلاً من الحالات التالية:

١. فقد السمكة لأحد زعانفها كاذيل مثلاً.

..... **تفقد القدرة على السباحة ومن ثم الموت** .....

٢. حدوث تلف في خياشيم السمكة.

..... **تفقد القدرة على التنفس ومن ثم الموت** .....

الدرس الثالث : لماذا تختلف أشكال أجسام الأسماك؟ ( صفحة ٢٠ )

السؤال الأول : إختاري الإجابة الصحيحة عبر وضع علامة ( ✓ ) أمام ال □ المناسب :

١. أي سمكة من الأسماك التالية يمكن أن تجدها في قاع البحر:

□ شعم      ■ لخرة      □ زوري      □ ميد

٢. أي سمكة من الأسماك التالية يمكن أن تجدها في عمق متوسط من البحر:

□ ميد      □ لخرة      □ مزلقان      ■ زبيدي

٣. أي الأسماك التالية توجد في عمق قليل من سطح الماء:

□ لخرة      □ زبيدي      □ هامور      ■ ميد

٤. أي الأسماك التالية لا تمتلك قشوراً:

□ بياح      □ بالول      ■ مزلقان      □ شعم

السؤال الثاني : أكمل الفراغ بما يناسبه علمياً في كلاً من الحالات التالية:

١. تمتلك الأسماك أجساماً ... **إنسيابية** .. تساعد على السباحة.

٢. تغلف القشور جسم السمكة حتى .. **تحميها** .. تساعد على .. **السباحة** .. بانسيابية.

السؤال الثالث: علل لما يلي تعليلاً علمياً سليماً:

• إختلاف الأسماك في أحجامها و أشكالها وألوانها.

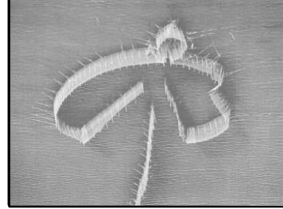
.... **حتى تعيش وتسبح بانسيابية في العمق الذي يناسبها** ....

الدرس الرابع : كيف نصطاد الأسماك؟ ( صفحة ٢٤ )

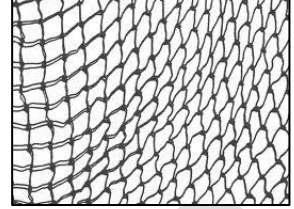
السؤال الأول: تعفنى على كلاً من الأدوات التالية:



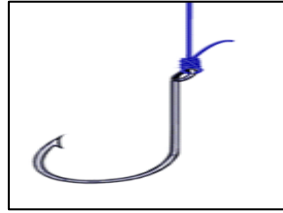
... صنارة ...



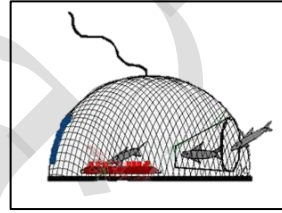
... حضرة ...



... شبكة ...



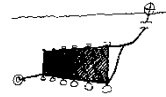
... ميدار ...



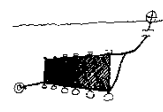
... قرقور ...

السؤال الأول : إختارى الإجابة الصحيحة عبر وضع علامة ( ✓ ) أمام ال □ المناسب :

١. من أدوات صيد الأسماك التي تصيد سمكة واحدة:



٢. من أدوات الصيد التي تصطاد أسماك كثيرة:



السؤال الثالث: ماذا يحدث في كلأ من الحالات التالية:

- إستخدام الصنارة في الصيد.

.... اصطياد سمكة واحدة في الغالب ....

- إستخدام الشبكة في الصيد.

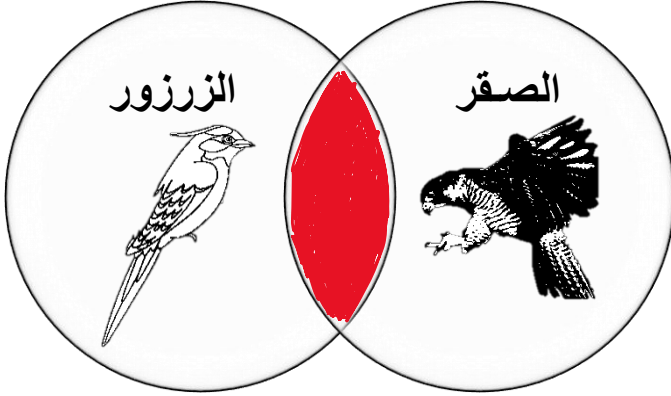
.... اصطياد كمية كبيرة من الأسماك ....

السؤال الرابع: على لما يلي تعليلاً علمياً سليماً:

- أهمية حظر صيد الأسماك والربيان.

.... حتى يسمح لهم بالتكاثر وزيادة اعدادهم / يساعدهم لعدم الإنقراضهم ....

الدرس الخامس : ما أهمية غطاء جسم الطائر؟ ( صفحة ٣٠ )



السؤال الأول: تفحصي الشكل المقابل،

ثم عددي الخصائص المشتركة بينهما:

- ... يغطيها جسمها الريش ...
- ... لها زوج من الأرجل ...
- ... لها منقار ...

السؤال الثاني: أكملی المخطط التالي:



## أنواع المناقير في الطيور



... **مدبب** ...



... **معقوف** ...

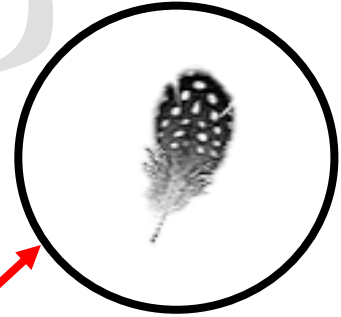


مفطح

السؤال الثالث: صلي كل صورة بالعبارة المناسبة لها:

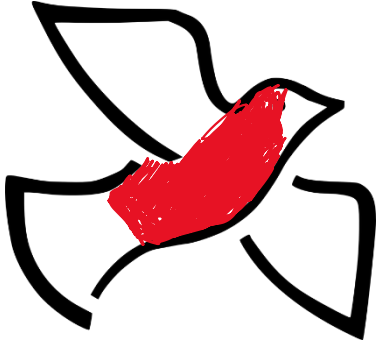
ريش صلب قاسي و طويل

ريش ناعم منتفش ( زغب )





السؤال الرابع : إدرسى الشكل المقابل، ثم أجبى عن المطلوب:



أ- ظللي الأجزاء التي ينمو عليها ريش الزغب.

ب- أذكرى أهمية الزغب للطيور:

.... **يبقيها دافئة** ....

ت- ما نوع الريش الموجود على جناح وذيل الطائر؟ وما أهميته؟

.... **ريش طويل قاسي ، يساعدها على الطيران ومقاومة الهواء** ....

السؤال الخامس: أكملى المطلوب فى الجدول التالى:

ريش القاسي الطويل	ريش الزغب	
.... <b>أنواع الريش</b> ....		المقابلة (الشبه)
.... <b>ريش قاسي طويل</b> ....	.... <b>ريش صغير وناعم</b> ....	المقارنة (الإختلاف)
.... <b>يساعد على الطيران</b> ....	.... <b>يبقى الجسم دافئ</b> ....	

الدرس السادس : كيف تتغذى الطيور ؟ ( صفحة ٣٣ )

السؤال الأول : إختاري الإجابة الصحيحة عبر وضع علامة ( ✓ ) أمام ال □ المناسب :

١. المنقار الذي يساعد الطير على إتقاط الحبوب والديدان :



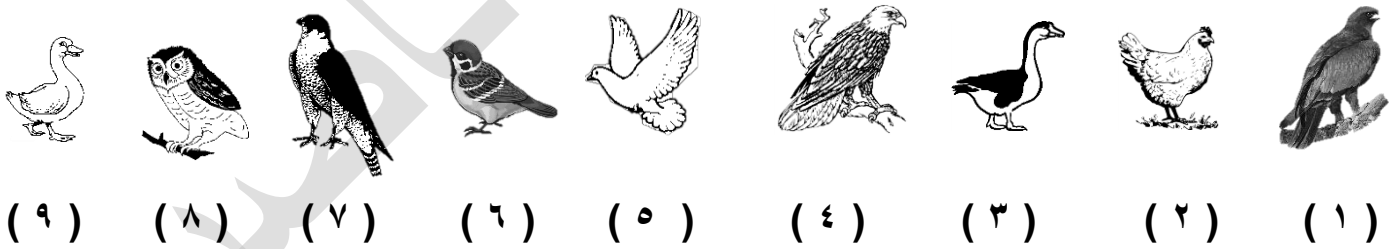
٢. المنقار الذي يساعد الطير على الصيد وتمزيق الفريسة :



٣. المنقار الذي يساعد الطير على صيد الأسماك و أكل الأعشاب البحرية:



السؤال الثاني : صنفى الطيور فى الجدول مناقير الطيور التالى:



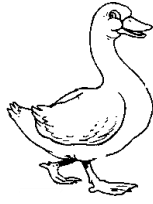
منقار مدبب	منقار معقوف	منقار مفلطح
٦ / ٥ / ٢	٨ / ٧ / ٤ / ١	٩ / ٣

الدرس السابع : بماذا تتميز الطيور ؟ ( صفحة ٣٧ )

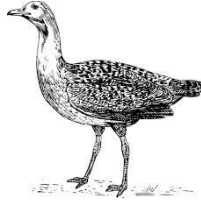
السؤال الأول : صنفي الطيور التالية في البيئات التي تعيش فيها في الجدول التالي:



( ٦ )



( ٥ )



( ٤ )



( ٣ )



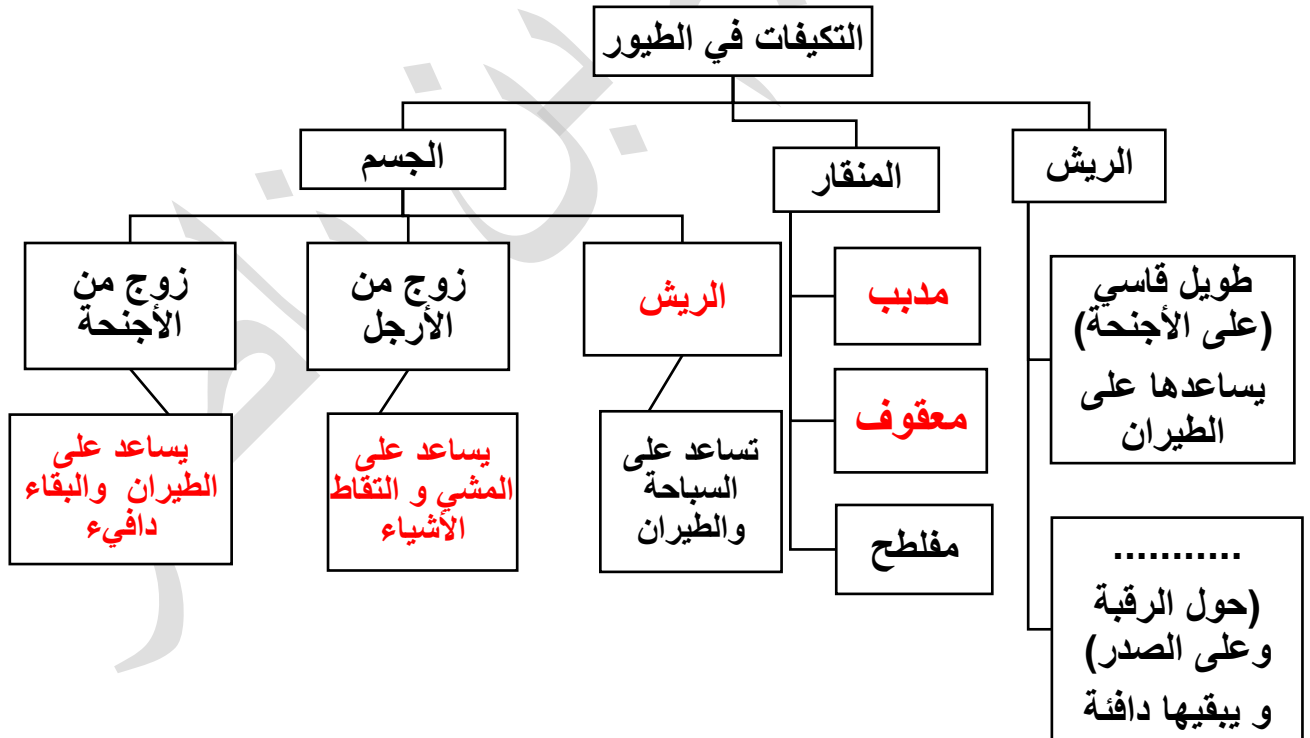
( ٢ )



( ١ )

البيئة البحرية	البيئة البرية
٥ / ٢	٦ / ٤ / ٣ / ١

السؤال الثاني : أكمل المخطط الذهني التالي :



السؤال الثالث : عللى لما يلي تعليلاً علمياً سليماً :



١. تمتلك الطيور البحرية جسم يشبه القارب.

.... حتى تسبح بالماء بانسيابية و توازن على سطح الماء ....



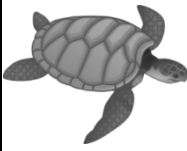
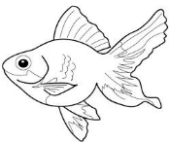
٢. للطيور البرية جسم إنسيابي.

.... ليساعدها على الطيران بانسيابية وتقليل مقاومة الهواء ....

مراجعة بن ناصر

الدرس الثامن : ما أنواع أغطية أجسام الحيوانات ؟ ( صفحة ٤٤ )

السؤال الأول: حددي نوع غطاء جسم الحيوانات في الجدول التالي:

						الحيوان
ريش	صدفة	قشور	حراشف	شعر خشن (وبر)	شعر ناعم	نوع الغطاء

السؤال الثاني : إختاري الإجابة الصحيحة عبر وضع علامة ( ✓ ) أمام ال  المناسب :

١. من أغطية أجسام الحيوانات على تحمل درجات الحرارة العالية والجفاف :

شعر خشن       حراشف       قشور       ريش

٢. غطاء جسم جاف لبعض الحيوانات وعليه قشور يساعد الحيوان على الزحف :

قشور       حراشف       ريش       درع

٣. غطاء جسم بعض الحيوانات يساعده على الحفاظ على درجة الحرارة عندما تنخفض:

ريش       درع       شعر       حراشف

٤. غطاء جسم بعض الحيوانات يساعدها على الطيران والبقاء دافئه:

ريش       قشور       درع       شعر

٥. غطاء يساعد الحيوان على الإختباء بداخله ليحميه:

قشور       حراشف       شعر       درع

الدرس التاسع : ما هي خصائص الطيور في بلادي ؟ ( صفحة ٤٦ )

السؤال الأول: عددي بعض أنواع الطيور في بلادي:

(١) .... **طير الحباري** .....

(٢) .... **الصقر** .....

(٣) .... **الحمروش / طير القطا** .....

السؤال الثاني : إختاري الإجابة الصحيحة عبر وضع علامة ( ✓ ) أمام ال □ المناسب :

١. الصفة التي تساعد طير الحباري على البقاء حياً :

□ حجمه الكبير □ لونها الزاهي ■ مشابهة للبيئة □ حجم جناحيه

٢. لطير الحمروش صفة تساعد على البقاء حياً :

□ مناقره المفطح ■ حجمه الصغير □ لونها الزاهي □ رقبته الطويله

السؤال الثالث : عددي صفات الطيور في بلادك الكويت:

• .... **حجمها صغير** .....

• .... **لون ريشها مشابه للبيئة** .....

السؤال الأول : أجبني عما يلي إجابات علمية :

• عددي الصفات المشتركة في كل من الأسد و الماعز:

( ١ ) .... **يغطي جسمها الشعر** .....

( ٢ ) .... **لها نفس العدد من القوائم** .....

• عددي الصفات المشتركة بين كل من الشعم و الميد:

( ١ ) .... **التنفس عبر الخياشيم / يغطيهم القشور** .....

( ٢ ) .... **تستخدم الزعانف للسباحة / لها عين** .....

• عددي الصفات المشتركة بين كل من الضب و التمساح:

( ١ ) .... **يغطيهم الحراشف** .....

( ٢ ) .... **لهم أربعة قوائم** .....

• عددي الصفات المشتركة بين كل من طير الحبارى و الديك:

( ١ ) .... **يغطيهم الريش / لهم مناقر** .....

( ٢ ) .... **لهم زوج أجنحة / زوج من الأرجل** .....

السؤال الثاني : إختاري الإجابة الصحيحة عبر وضع علامة ( ✓ ) أمام ال □ المناسب :

١. يهاجر طير الحبارى بسبب البحث عن :

□ الدفاع      ■ التكاثر      ■ الطعام

٢. يهاجر طير الصقر بسبب البحث عن :

□ التكاثر      ■ الطعام      □ الدفاع

٣. يهاجر طير الفلامنجو بسبب بحثه عن :

□ الطعام      ■ الدفاع      ■ التكاثر

السؤال الثاني : عللي لما يلي تعليلاً علمياً سليماً :

• لماذا لا نرى جميع أنواع الطيور في دولة الكويت؟

..... بسبب ارتفاع درجات الحرارة و الجفاف .....

السؤال الثالث : أجبني عن المطلوب :

• عددي أسباب هجرة الطيور.

١. .... التكاثر .....

٢. .... البحث عن الطعام .....

٣. .... البحث عن الدفأ .....



الدرس الحادي عشر : وجبتي الصحية ؟ ( صفحة ٦٣ )

السؤال الأول : إختاري الإجابة الصحيحة عبر وضع علامة ( ✓ ) أمام ال  المناسب :

١. المجموعة التي تشمل على كل من الزيوت والأيسكريم :

مجموعة الحليب  مجموعة الرز والحبوب  المجموعة الدهون والسكريات  مجموعة البيض واللحوم

٢. المجموعة التي تشمل كل من المعرونة و الكرواسون والمعجنات :

مجموعة الخضراوات  مجموعة البيض واللحوم  المجموعة الحليب  مجموعة الخبز والحبوب

٣. المجموعة التي تشمل كل من الأجبان و اللبنه :

مجموعة الحليب  مجموعة الخضراوات  الماء  مجموعة الخبز والحبوب

٤. المجموعة التي تشمل كل من الخيار و الخس و الطماط :

مجموعة البيض واللحوم  مجموعة الحليب  مجموعة الخضراوات  مجموعة الفواكهة

٥. المجموعة التي تضم الأسماك و الدجاج :

مجموعة الحليب  مجموعة الرز والحبوب  المجموعة الدهون والسكريات  مجموعة الخضراوات

٦. المجموعة التي تشمل كل من التوت و الفراولة والأناناس :

مجموعة الخبز والحبوب  مجموعة الحليب  المجموعة الفاكهة  مجموعة الخضراوات

السؤال الثاني : أجيبي عن ما يلي إجابة علما سليمة:

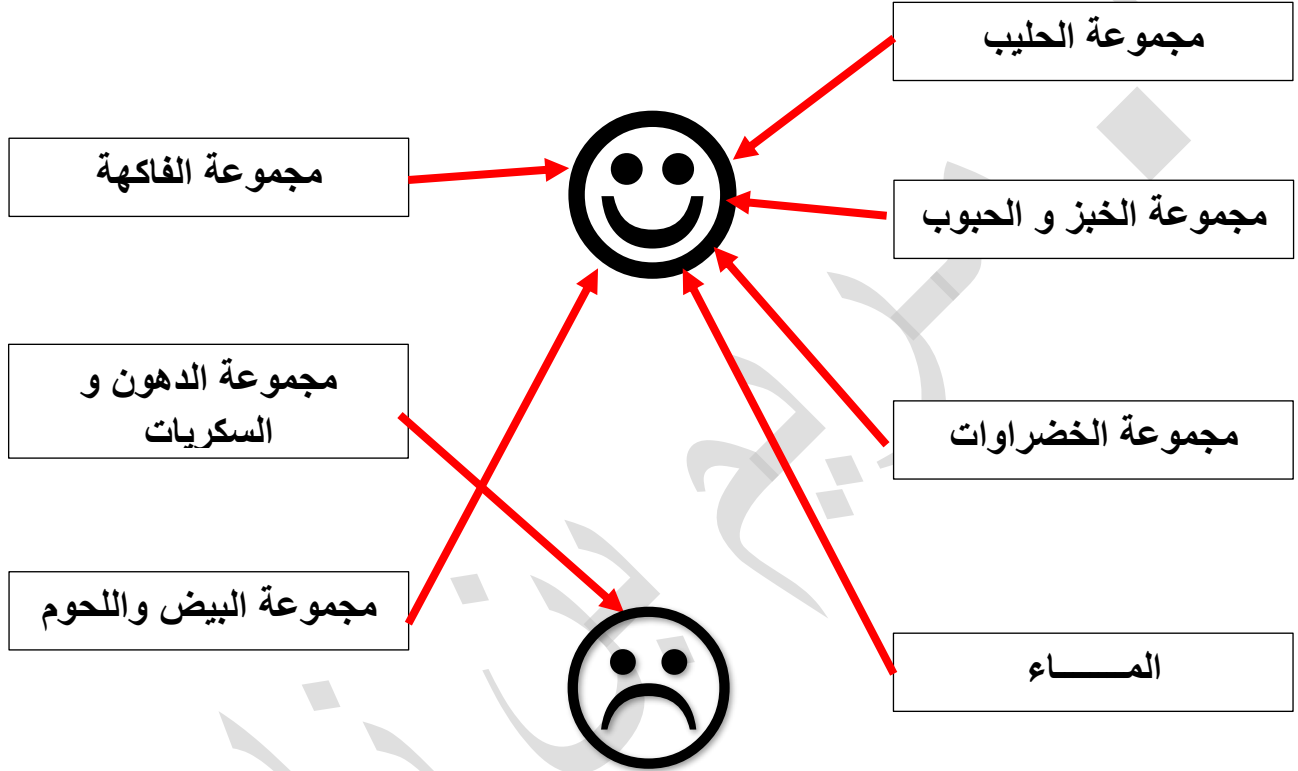
• فسري الطعام الصحي.

.... طعام يحوي على المغذيات التي تساعدني على العيش بصحة والنمو السليم  
وتجديد التالف من الخلايا وتعطينا طاقة ....

- أكتبي رأيك في الماء هل هو جزء مهم من هرم دليل الغذائي.

.... نعم، يشكل الماء ٧٠% من جسم الإنسان ويحافظ على درجة حرارة الجسم ثابتة صحية ....

السؤال الثالث : صلي بين العبارات مع التعبير المناسب لها:



السؤال الرابع : أكملی المطلوب فيما يلي:

- عددي آثار التغذية الغير صحية على جسم الإنسان.

١. .... السمنة وفقدان اللياقة .....

٢. .... الإصابة بالأمراض (السكر/ ضغط الدم / القلب ... وغيرها) .....

السؤال الخامس : اذكرى ماذا يحدث فى كلاً من الحالات التالية :

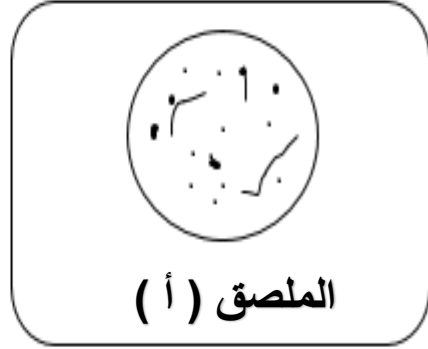
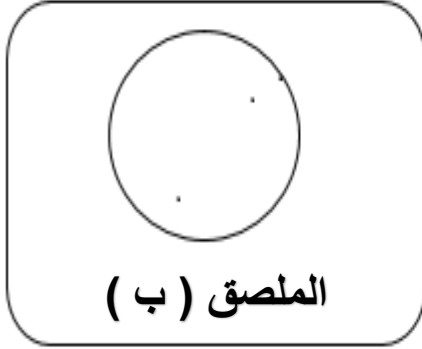
- ١ . طفل يكثر من تناول السكريات و الحلويات .... **معرض لتسوس الأسنان / السمنة** .....
- ٢ . طفل يتناول الكثير من الوجبات السريعة .... **معرض للسمنة و أمراضها** .....

السؤال السادس : أختارى من القائمة ( ب ) مع ما يناسبها من القائمة ( أ ) :

الرقم	القائمة أ	القائمة ب
٤	تحتوي البطاطا المقلية على نسب عالية من	١ . الدهن والملح.
٢	تحتوي المياه الغازية على نسب عالية من	٢ . السكر و الملح.
٣	يحتوي كوب الفراشينو بالكراميل نسب عالية من	٣ . السكر و الدهون.
		٤ . الملح والسكر والدهن.

الدرس الثاني عشر : الهواء من حولي ؟ ( صفحة ٧٤ )

السؤال الأول : إدرسى الشكلين التاليين، ثم أجيبي عن المطلوب:



بعد مرور أسبوع على وضع الملصقين ( أ ) و ( ب ) في أماكنها المخصصة لها، أي المكائين يحوي على الهواء النظيف هو المكان : ..... **ب** .....

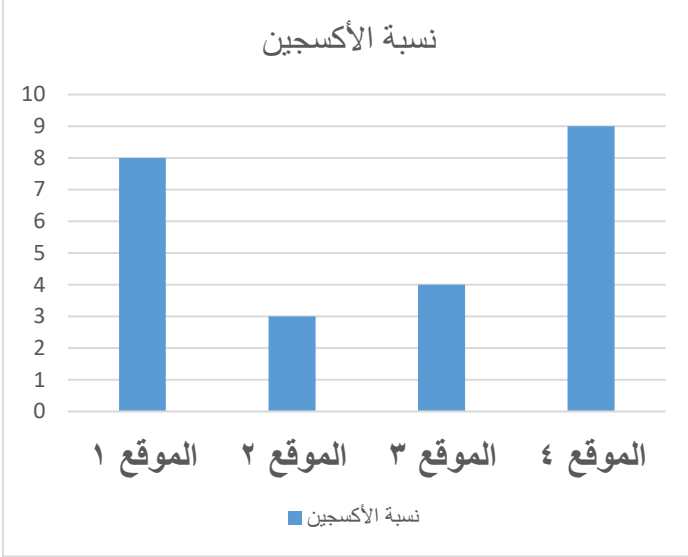
إذكرى السبب : ..... **لأنه مكان مغلق يبقى الهواء الملوث بالأتربة والغبار بعيداً** .....

السؤال الثانى: عددى الأشياء التى من شأنها رفع و تعزيز صحة الجهاز التنفسى:

١. .... **عدم الخروج فى الطقس الغير مستقر الا للضرورة ولبس الكمام** .....
٢. .... **تناول أطعمة صحية / الابتعاد عن الهواء الملوث ( بالدخان والأتربة )** .....

الدرس الثالث عشر : كيف أحافظ على الهواء نظيفاً ؟ ( صفحة ٧٦ )

السؤال الأول : إدرسى الشكل المقابل ثم أجيبك :



١. المنطقة التي تكثر فيها الملوثات : ( .. ٢ .. ) .

٢. المنطقة التي تمثل الحديقة أو مزرعة ( .. ٤ .. )

السبب:

.... لأنها تحوي أعلى نسب الأوكسجين ....

٣. أي المناطق تصلح لبناء منتجع صحي ( .. ١ / ٤ .. )

السؤال الثاني : أجيبى عن المطلوب:

(١) عددي طرق العناية بالصحة.

- تناول طعام صحي / تنظيف الأسنان .....
- ممارسة الرياضة .....

(٢) عددي العوامل التي تعمل على رفع مستوى التلوث الجوي.

- دخان المصانع / عوادم السيارات .....
- المبيدات الحشرية .....

(٣) أذكرى أحد الممارسات التي تنقي الهواء الجوي .... فرض القوانين البيئية / وضع مصافي

المنقية للهواء للمصانع / زراعة الأشجار .....

الدرس الرابع عشر : كيف تتعرف على حالة الطقس ؟ ( صفحة ٨٢ )

السؤال الأول : أجبني عن المطلوب في كل من الحالات التالية:

(١) عددي بعض حالات الطقس.

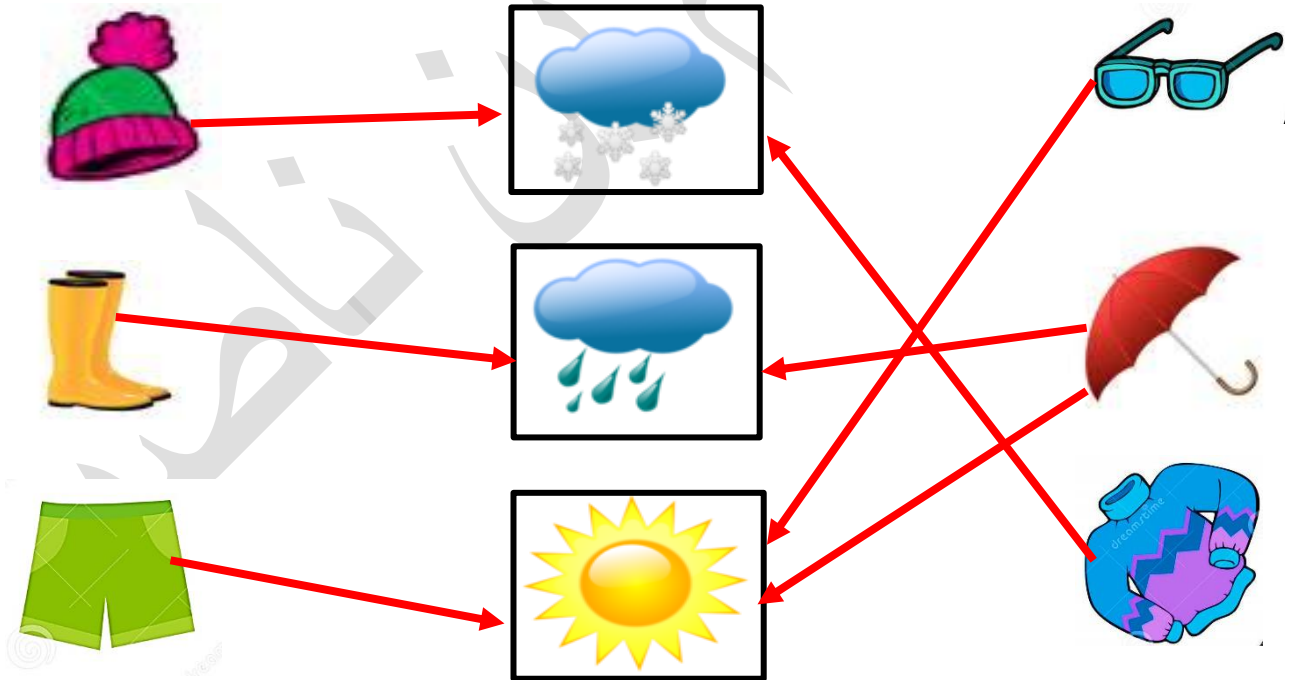
• ..... مشمس / ممطر .....

• ..... عواصف رعدية و برق .....

• ..... غائم / ثلوج متساقطة .....

(٢) يمكن قياس درجة الحرارة الهواء باستخدام ..... الترمومتر .....

السؤال الثاني : صلي بين الصور الملابس بالطقس المناسب لها:



السؤال الثالث: ما رأيك في شخص يقود سيارة في طقس التالي:



..... يجب عدم الخروج في هذا الطقس، ويجب لبس الكمام

..... والبقاء بعيد عن النوافذ والأبواب

أحمد مريخ بن ناصر

الدرس الخامس عشر : الطقس و سلامتي ؟ ( صفحة ٨٤ )

السؤال الأول: عددي إجراءات الأمن والسلامة عند الخروج في رحلة بحرية للصيد:

١. .... **ابلاغ خفر السواحل والاهل / عدم الخروج وحيداً** .....
٢. .... **اخذ كمية طعام وماء كافية** .....
٣. .... **اخذ علبة الإسعافات الأولية** .....
٤. .... **لبس سترة الأمان / اخذ طوق النجاة** .....

السؤال الثاني: ظللي الوجبة المناسب لكل حالة من الحالات التالية:

- |   |   |  |
|---|---|--|
|    |    | ١. استخدام الهاتف أثناء عاصفة رعدية و صواعق.                     |
|  |  | ٢. التنزه بالسيارة عند هبوب عاصفة غبارية.                        |
|  |  | ٣. لبس الكمام خلال عاصفة رملية.                                  |
|  |  | ٤. إطفاء الهاتف أثناء العاصفة الرعدية والبرق.                    |
|  |  | ٥. استخدام مظلة ذات يد حديد في عاصفة رعدية و صواعق.              |
|  |  | ٦. يجب مساعد كبار السن وذوي الإحتياجات الخاصة خلال الطقس الممطر. |
|  |  | ٧. المكوث في المنزل في حالة هبوب رياح عاصفة شديدة.               |
|  |  | ٨. لبس ملابس ثقيلة في طقس حار مشمس.                              |



السؤال الثالث: إختاري الإجابة الصحيحة عبر وضع علامة ( ✓ ) أمام ال  المناسب :

١. تحول الماء من الحالة السائلة إلى الحالة الغازية عند جميع درجات الحرارة :

تجمع ماء  تساقط الأمطار  تكثف  تبخر

٢. تحول الماء من الحالة الغازية إلى الحالة السائلة بالتبريد :

تساقط الأمطار  تكثف  تبخر  تجمع ماء

٣. نزول الماء من السحب:

تبخر  تجمع ماء  تساقط الأمطار  تكثف

٤. تكون المسطحات المائية بعد سقوط الأمطار:

تجمع ماء  تبخر  تكثف  تساقط الأمطار

السؤال الأول : إدرسي الشكل المقابل ثم أجيبي عن المطلوب:



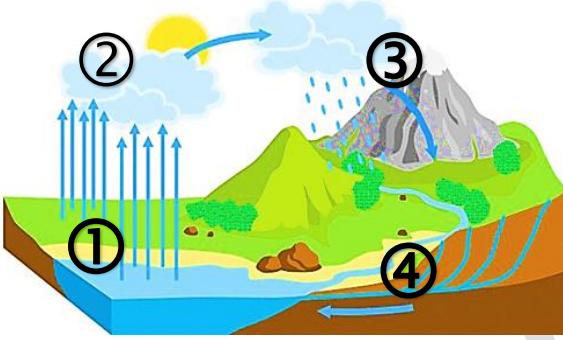
أ- ماذا سوف يتكون على السطح الخارجي للكأس؟

.... قطرات دقيقة من الماء ....

ب- فسري ما حدث؟

.... بسبب تكثف بخار الماء (بسبب التبريد) إلى قطرات دقيقة على السطح الخارجي للكأس ....

السؤال الثاني: إدرسي الشكل المقابل ثم أجيبي عن المطلوب:



١) مرحلة التبخر ( ... ١ ... ) .

٢) مرحلة التكثف ( ... ٢ ... ) .

٣) المرحلة ( ٣ ) تمثل ... التساقط المائي ... .

٤) نسمي الشكل المقابل ... دورة الماء في الطبيعة ... .

السؤال الثالث: رتبي مراحل دورة الماء في الطبيعة:

3 سقوط الأمطار.

4 تجمع الماء في المسطحات المائية.

2 تكثف بخار الماء و تكون السحب.

1 تبخر الماء.