

# عُلا

UUUA.10

**مادة قضايا البيئة والتنمية المعاصرة**

**الصف الثاني عشر أدبي**

**الفصل الدراسي الثاني**

## المحتوى

الموضوع	عنوان الدرس	الصفحات
<b>مشكلة التلوث</b>	مفهوم التلوث البيئي	3 - 2
	أنواع التلوث - التلوث الهوائي	7 - 3
	التلوث المائي - التلوث الضوضائي	9 - 7
	التلوث البيئي مشكلة عالمية	11 - 9
	كارثة الكويت البيئية	18 - 12
<b>الجغرافيا البشرية</b>	جغرافية السكان	18
	النمو السكاني	22 - 18
	التركيب السكاني	24 - 23
	التوزيع والكثافة السكانية	27 - 24
	الانفجار السكاني	28 - 27
	جغرافية العمران	30 - 29
	نشأة المدن وتطورها	31 - 30
	مدينة الكويت	39 - 31
	الجغرافيا السياسية	41 - 40
		<b>نظم المعلومات الجغرافية</b>
<b>نظم المعلومات الجغرافية</b>	<b>مكونات نظم المعلومات الجغرافية</b>	<b>45 - 43</b>
	<b>استخدامات نظم المعلومات الجغرافية</b>	<b>47 - 45</b>
	<b>فوائد نظم المعلومات الجغرافية</b>	<b>48 - 47</b>
	<b>أهداف نظم المعلومات الجغرافية</b>	<b>49</b>

## مفهوم التلوث البيئي

**عرف / التلوث البيئي :**

إضافة عنصر غير موجود في النظام البيئي أو يزيد أو يقل أحد عناصره مما يحدث خلل في النظام

**علل لما يلي :**

**1- يرتبط المفهوم العلمي للتلوث البيئي بالدرجة الأولى بالنظام الايكولوجي ؟**

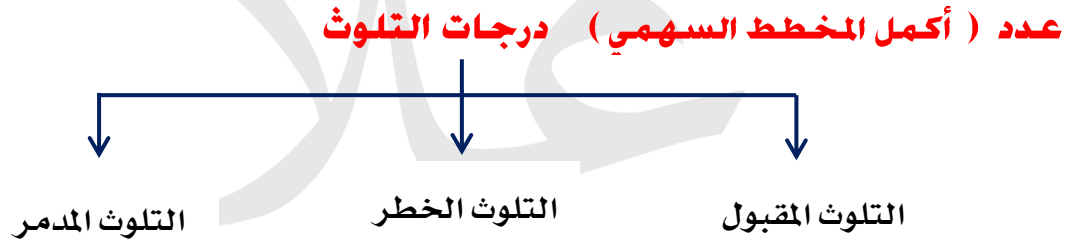
لأن كفاءة النظام تقل بدرجة كبيرة عند حدوث تغير كمي أو نوعي بين العناصر المختلفة مما يؤدي إلى الخلل في النظام

**2- التلوث ظاهرة بيئية أخذت اهتمام حكومات الدول منذ النصف الثاني من القرن 20 ؟**

( ارتباط مشكلة التلوث البيئي بالثورة الصناعية )

( مشكلة التلوث البيئي بدأت تأخذ أبعاد بيئية واقتصادية واجتماعية خطيرة )

بسبب التوسع الصناعي الهائل وظهور صناعات معقدة يصاحبها تلوث خطير يؤدي لتدهور المحيط الحيوي



**عرف المفاهيم التالية : ( فرق )**

**1- التلوث المقبول :**

درجة من درجات التلوث لا يتأثر بها توازن النظام الايكولوجي ولا مصحوباً بأي أخطار بيئية

**أكمل :** درجة من درجات التلوث لا تخلو منطقة من مناطق الكرة الأرضية منها تسمى **التلوث المقبول**

**2- التلوث الخطر :**

مرحلة متقدمة من مراحل التلوث ويبدأ معه التأثير السلبي على عناصر البيئة الطبيعية والبشرية

**أكمل :** درجة من درجات التلوث تعاني منه كثير من الدول الصناعية وينتج بالدرجة الأولى من الاعتماد

على الفحم والبتترول يسمى **التلوث الخطر**

**3- التلوث المدمر :** مرحلة ينهار فيها النظام الايكولوجي ويصبح غير قادر على العطاء

**علل / التلوث المدمر أخطر درجات التلوث ؟**

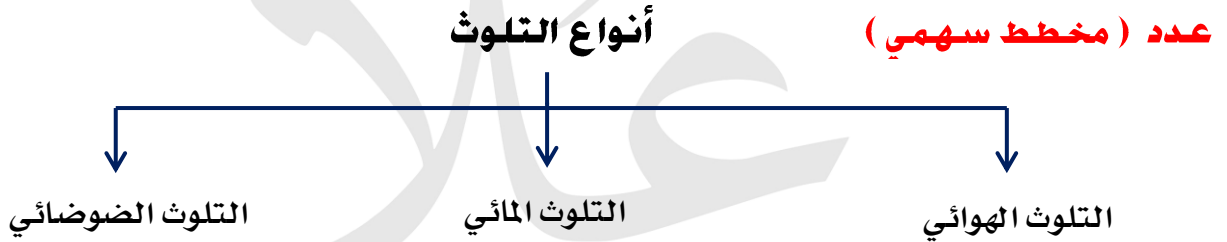
لأن النظام الايكولوجي ينهار ويصبح غير قادر على العطاء

## أكمل العبارات التالية :

- 1- حادث مفاعل تشيرنوبل درجة من درجات التلوث المدمر
- 2- أشهر حوادث التلوث المدمر حادثة تسمى **تشرنوبل**
- 3- الدولة التي حدث فيها حادثة مفاعل تشيرنوبل تسمى **الاتحاد السوفيتي**

## قارن بين كلاً من :

المقارنة	التلوث الخطر	التلوث المدمر
الأسباب	النشاط الاقتصادي والاعتماد على الفحم والبتروكيمياويات كمصدر للطاقة	حوادث المفاعلات النووية
النتائج	التأثير السلبي على عناصر البيئة الطبيعية والبشرية	ينهار النظام البيولوجي ويصبح غير قادر على العطاء



## أكمل المعادلة الجغرافية ؟

التلوث الهوائي + التلوث المائي + التلوث الضوضائي = أنواع التلوث

**عرف / التلوث الهوائي :**

تواجد جزيئات أو جسيمات في الهواء بكميات كبيرة لا تستطيع الدخول في النظام البيئي

**علل / التلوث الهوائي أكثر أنواع التلوث البيئي انتشاراً ؟**

بسبب سهولة انتقاله وانتشاره.



**عرف (أكمل) / الغلاف الجوي :** طبقة تتكون من عدة غازات تحيط بالكرة الأرضية

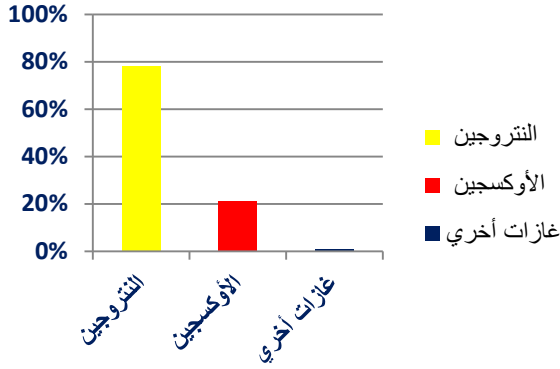
**علل / أهمية الغلاف الجوي ؟**

- ❖ حماية الأرض من امتصاص الأشعة فوق البنفسجية
- ❖ العمل على اعتدال درجة الحرارة

## لاحظ الجدول المقابل ثم أجب عن الأسئلة ؟

- 1- استنتج نسبة غاز الأوكسجين 21% :
- 2- حول الجدول إلى أعمدة بيانية & دائرة بيانية

مكونات الغلاف الجوي	
النتروجين	78 %
الأوكسجين	21 %
غازات اخري + بخار الماء	1 %



## عدد مصادر التلوث الهوائي ؟

- 1- العوامل الطبيعية
- 2- العوامل البشرية

## فرق بين مصادر التلوث الهوائي ؟

العوامل الطبيعية	العوامل البشرية
❖ الغازات المنبعثة من البراكين ❖ الغبار	❖ الملوثات الصناعية



## عدد المضاعفات البيئية للتلوث الهوائي ؟

- 1- آثار التلوث الهوائي على المناخ
- 2- آثار التلوث الهوائي على مستوى طبقة الأوزون في الغلاف الجوي

## عدد آثار التلوث الهوائي على المناخ ؟

- 1- زيادة ثاني أكسيد الكربون في الجو ( النتائج المترتبة ) ( مخاطر تركيز غاز ثاني أكسيد الكربون )
- 2- التسخين الشامل للأرض
- 3- اصابة الأنظمة الزراعية بالشلل
- 4- ارتفاع منسوب المياه في البحر
- 5- غمر المناطق الساحلية

**أكمل /** بدأت المخاطر البيئية تظهر بشكل شامل وعالمي بسبب تزايد تركيز غاز ثاني أكسيد الكربون

## أوجد سبباً لحدوث إصابة الأنظمة الزراعية في العالم بالشلل ؟ ( علل )

❖ زيادة غاز ثاني أكسيد الكربون ❖ التسخين الشامل للأرض

### ماذا يحدث إذا : حدث تسخين شامل للأرض ؟

1 - إصابة الأنظمة الزراعية بالشلل

2 - ارتفاع منسوب المياه في البحر

3 - غمر المدن الساحلية

### أكمل العبارات التالية :

1- نطاق تواجد الأوزون في الجو يتراوح من 10 - 50 كم من سطح الأرض

2- طبقة الغلاف الجوي التي يتركز بها الأوزون تسمى الأوزون

3- طبقة الأوزون جزء من أكبر طبقات الغلاف الجوي وتسمى الاستراتوسفير

4- الأشعاعات التي تمتصها وترشحها طبقة من طبقات الجو العليا ( الأوزون ) تسمى فوق البنفسجية

### علل / الأوزون عنصراً ثميناً للغاية ؟

لأنه يعمل على امتصاص وترشيح الإشعاعات فوق البنفسجية

### عدد النتائج المترتبة على نقص الأوزون في الجو ؟

( ماذا يحدث لو حدث نقص بطبقة الأوزون بمعدل 2% )

1- زيادة الأشعة فوق البنفسجية التي تصل للأرض بمعدل 4%

2- زيادة معدلات الإصابة بالأمراض الخبيثة بمعدل 6

### أكمل :

1- العلاقة بين نقص طبقة الأوزون ونسبة الأشعة فوق البنفسجية الواصلة للأرض عكسية

2- نقص الأوزون بمعدل 4% يؤدي لزيادة الأشعة فوق البنفسجية التي تصل للأرض بمقدار 8%.

### عدد أهم الغازات المسؤولة عن ثقب الأوزون ؟

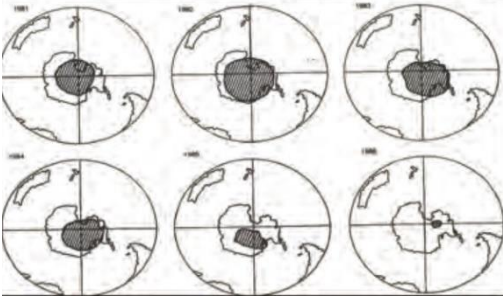
( علل / حدوث فجوة الأوزون في منطقة القطب الجنوبي )

1- مادة الكلوروفلور 2- ثاني أكسيد الكربون 3- غاز الميثان

### علل / كربونات الكلوروفلور أهم الغازات المسؤولة عن فجوة الأوزون ؟ ( أكمل - اختياري )

لأنها مركبات ذات درجة ثبات عالية

## أكمل العبارات التالية :



1- مركبات ذات درجة ثبات عالية ومسئولة عن ثقب الأوزون

تسمى كربونات الكلوروفلور

2- الصورة المقابلة تمثل ظاهرة تسمى ظهور وتطور فجوة الأوزون

3 المنطقة ( القارة ) التي اكتشف العلماء فيها ثقب الأوزون

تسمى القطب الجنوبي ( القارة القطبية الجنوبية )



ما الآثار البشرية المترتبة على التلوث الهوائي في البيئة ؟

( عدد النتائج المترتبة على زيادة التلوث الهوائي على سكان المدن والمناطق القريبة منها )

1- زيادة الأمراض لسكان المدن

2- ارتفاع معدلات الوفيات بسبب أمراض الجهاز التنفسي

3- انخفاض الإنتاجية الزراعية

أكمل ( عرف ) : ظاهرة تنتج بسبب تركيز أحد الغازات في الغلاف الجوي تؤدي إلى انخفاض الإنتاجية

الزراعية تسمى لاجئ البيئة

عدد الآثار الاقتصادية للتلوث الهوائي ؟

( للتلوث الهوائي العديد من الآثار الاقتصادية السلبية دلل على صحة العبارة )

1- معالجة تلوث الهواء صعبة وباهظة التكاليف

2- تكاليف الأضرار للموارد المائية والأسماك 3 مليارات دولار سنوياً بالولايات المتحدة الأمريكية

3- تكاليف الأضرار التي تلحق بالمحاصيل والغابات والصحة تزيد عن 10 مليارات دولار سنوياً

## عدد أساليب معالجة التلوث الهوائي

1- استخدام مصادر الطاقة البديلة

2- زراعة الأشجار على جوانب الطرق

3- تدوير النفايات

4- تخطيط المواصلات

## علل / زراعة الأشجار على جوانب الطرق من أفضل أساليب معالجة التلوث الهوائي؟

❖ لها دور فعال في تنقية الهواء

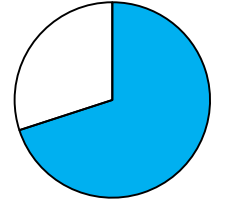
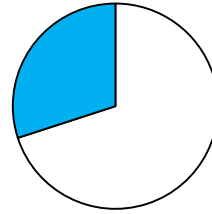
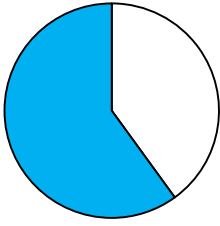
❖ تقليل سرعة الرياح المحملة بالأتربة وترسيب التراب

## التلوث المائي

### عرف / التلوث المائي :

إحداث خلل أو تلف في نوعية المياه ونظامها الأيكولوجي وتصبح غير صالحة للاستخدام

❖ نسبة الغلاف المائي من مساحة الكرة الأرضية يمثلها الجزء المظلل في الدائرة البيانية 70 %



## علل تلوث المياه العذبة السطحية والجوفية؟ (عدد أسباب)

1- تعرض المياه السطحية للتلوث البيولوجي أو الكيميائي

2- قصور خدمات الصرف الصحي

3- التخلص من نفايات المصانع بدون معالجتها

4- استخدام الأسمدة الصناعية في الأراضي الزراعية



## عدد أسباب تلوث مياه البحار والمحيطات؟ (علل)

1- البترول

2- حوادث ناقلات البترول

3- النشاط البشري المتزايد

4- الملوثات العضوية



## علل / البترول الملوث الأساسي للبيئة البحرية ؟

بسبب عمليات التنقيب واستخراج النفط والغاز

### اثبت صحة العبارة الآتية :

" البقع الزيتية الطافية لها تأثير سيئ على عملية التمثيل الضوئي "

البقع الزيتية الطافية تعوق دخول الأكسجين وأشعة الشمس إلى الماء

**عرف / مياه التوازن :**

ضخ مياه البحر في صهاريج ناقلات النفط لتقوم بعملية توازن الناقله حتى مصدر شحن النفط وتفريغ المياه الملوثة في البحر

### عدد أساليب معالجة التلوث المائي ؟

1- معالجة مياه الصرف الصحي قبل تصريفها إلى المسطحات المائية

2- تطهير مياه الشرب بالأوزون

3- معالجة مخلفات المصانع قبل تسريبها إلى المسطحات المائية

4- علاج مشكلة التلوث النفطي

## التلوث الضوضائي

### عرف المفاهيم التالية :

1- التلوث الضوضائي : تلوث جوي اهتزازي يصدر على شكل موجات

2- الضوضاء : الصوت غير المرغوب فيه



### عدد مصادر التلوث الضوضائي ؟

( علل / ازدياد التلوث الضوضائي في المدن والمناطق السكنية )

1- وسائل النقل

2- عمليات البناء

3- الأجهزة المنزلية

4- الضوضاء الناتجة عن الصناعات

### عدد مخاطر التلوث الضوضائي ؟ ( المدن )

( للتلوث الضوضائي مخاطر عديدة على صحة الإنسان برهن على صحة العبارة )

( علل اهتمام الدول بمعالجة مخاطر التلوث الضوضائي )

1- التعرض الدائم يسبب ضعف السمع

2- تأثيرات النفسية مثل القلق والتوتر

3- تأثيرات على الجهاز العصبي مثل الآلام بالرأس

4- عدم تمييز الأصوات

ما الاجراءات المناسبة لمعالجة معاناة سكان المدن من التلوث الضوضائي؟

( عدد سبل معالجة التلوث الضوضائي )

1- صيانة الآت المصانع

2- زراعة الأشجار

3- إبعاد المدارس عن مصادر الضوضاء

4- إبعاد المطارات عن المناطق السكنية

**أكمل :** الصورة المقابلة تمثل عامل مساعد لمكافحة التلوث يسمى الضوضائي



**علل / زراعة الاشجار من أفضل سبل معالجة التلوث البيئي؟**

1- زراعة الاشجار تقلل سرعة الرياح 2- تنقية الهواء 3- تحد من الضوضاء

### التلوث البيئي مشكلة عالمية

**علل لما يلي :**

1- أصبحت مشكلة التلوث مشكلة عالمية؟

الملوثات لا تعترف بالحدود السياسية وتنتقل من أقصى الشمال إلى أقصى الجنوب

2- ظهور التلوث في دولة لا تمارس النشاط التعديتي والصناعي؟

بسبب انتقال الملوثات من دولة صناعية ذات تلوث عالي إلى دولة أخرى

**عدد العوامل المناخية والبشرية التي أضفت صفة العالمية على مشكلة التلوث**

**البيئي؟**

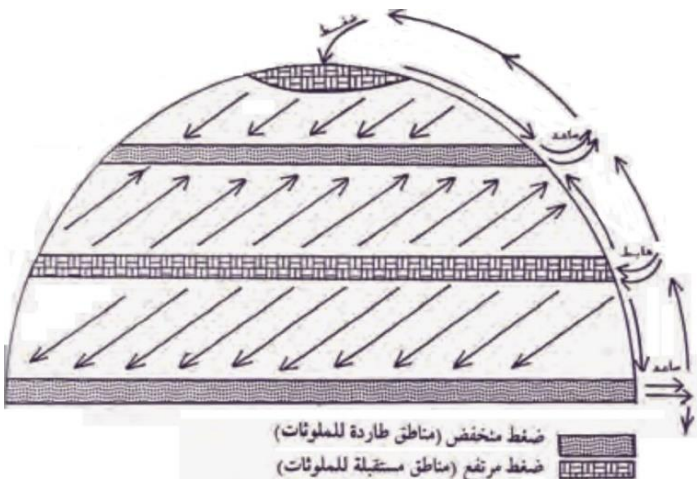
1- دورة الهواء 2- التيارات المائية 3- التجارة الدولية

**عدد أقسام دورة الهواء في الغلاف الجوي؟ ( فرق )**

1- النظام الأفقي أو السطحي ويطلق عليه ( حركة الرياح )

2- النظام الرأسي ويطلق عليه ( الهواء الصاعد والهابط )

**ارسم شكل يوضح دورة الهواء وتأثيرها في انتقال وانتشار الملوثات**



## علل / دورة الهواء أضعفت صفة العالمية لمشكلة التلوث البيئي؟

دورة الهواء تشتت الملوثات حيث يهبط الهواء في مناطق الضغط المرتفع المداري والقطبي وهي مناطق تجمع الملوثات

مناطق الضغط المنخفض الاستوائي ودون القطبي ذات الهواء الصاعد هي مناطق طاردة للملوثات بالإضافة للرياح

**أكمل /** المنطقة المظللة بالرمز  تمثل نوع من الضغط الجوي يسمى **المنخفض**



**أكمل :**

1- مناطق تجمع الملوثات هي المناطق ذات الضغط **المرتفع**

2- مناطق طرد الملوثات هي المناطق ذات الضغط **المنخفض**

**اختياري :**

الهواء يهبط في منطقتين أساسيتين هما منطقة الضغط المرتفع في العروض المدارية ومنطقة :

**أ- القطبين** ب- الضغط المنخفض ج- الضغط الدائم في العروض دون القطبية د- القطب الشمالي

## علل / انخفاض مستويات تركيز الملوثات في مناطق الضغط المنخفض علماً بأنها مناطق نشأة الملوثات؟

لأن مناطق الضغط المنخفض ذات الهواء الصاعد فتعتبر مناطق طرد للملوثات

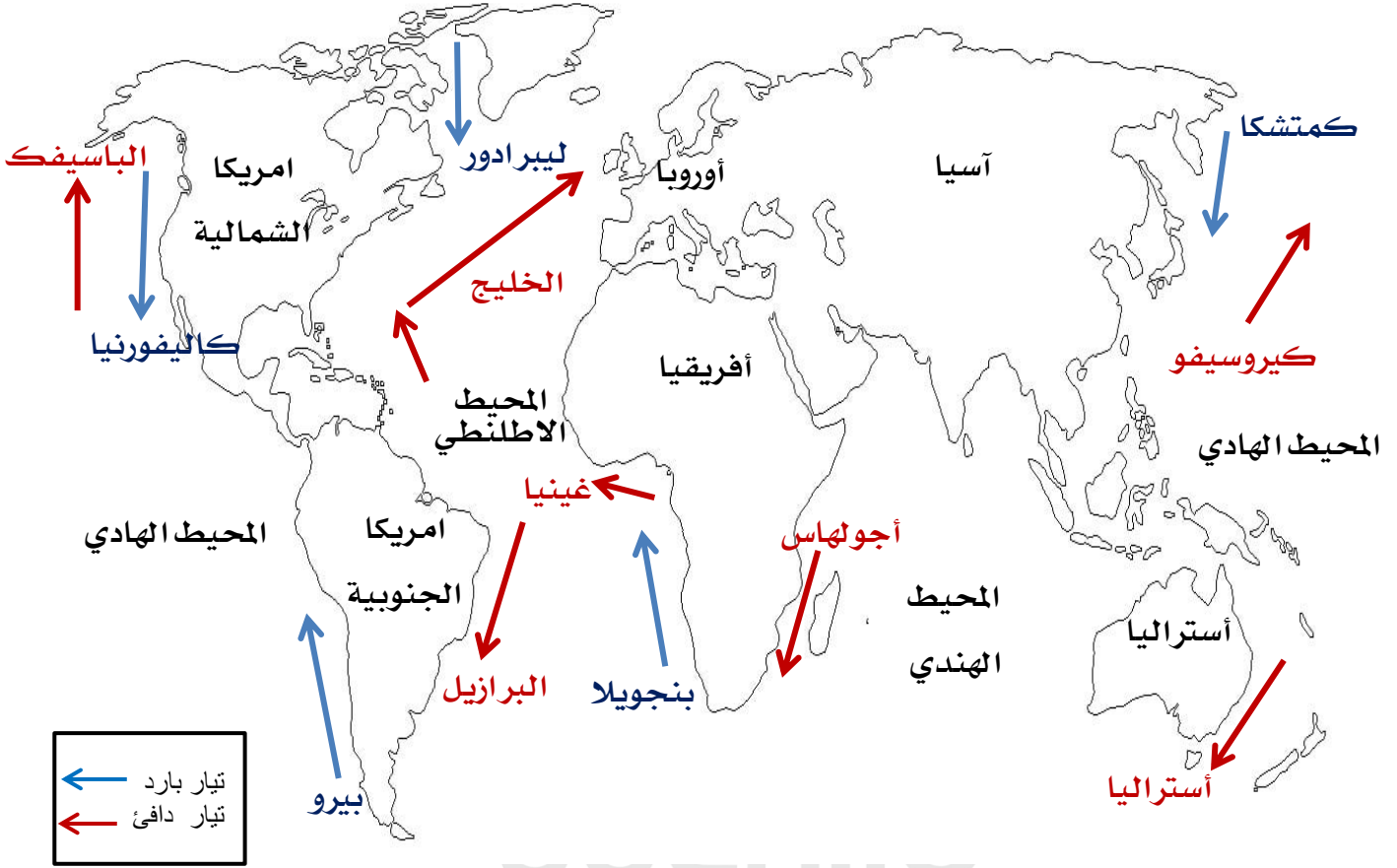
## علل / انفجار المفاعل النووي ( تشيرنوبل ) أدى لانتشار الإشعاعات إلى أوروبا الشرقية والغربية؟

( اذكر مثال على دور الرياح في نقلها الملوثات لمناطق بعيدة )

ساعدت الرياح في انتقال الملوثات الإشعاعية الناتجة عن حادث مفاعل تشيرنوبل فعبرت الملوثات إلى أوروبا الشرقية والغربية

- علل تساهم التيارات المائية في إضفاء صفة العالمية على التلوث (
- أكتب العلاقة بين التيارات المائية والتلوث كمشكلة عالمية )
- أكتب فيما درست / التيارات المائية وأثرها كعامل مناخي في نقل الملوثات )

الحركة السطحية لمياه البحار والمحيطات تنقل الملوثات من المناطق الساحلية لمناطق أوسع انتشاراً والأنتهار الدولية تنقلها من دولة لأخرى مثل نهر الراين



### علل / صعوبة استغلال نهر الراين في الزراعة ؟

- ◆ مكلف اقتصادياً وبيئياً
- ◆ ظهور الملوثات الناتجة عن المبيدات الحشرية

### أكمل / النهر الذي بدأت أعرض التلوث المائي تظهر عليه في الفترة الاخيرة وخصوصاً الملوثات الناتجة

من المبيدات الحشرية يسمى نهر الراين

### علل / التجارة الدولية لها دور في انتشار وانتقال الملوثات ؟

تستورد الدول النامية المواد الغذائية من الدول المتقدمة التي تعاني من مشكلة التلوث وتنتقل لها الملوثات ويكون لها تأثيرات اقتصادية واجتماعية خطيرة

## كارثة الكويت البيئية

"إن الطبيعة قادرة على التكيف بسهولة فائقة ولكن الطبيعة تعرضت لضربة شديدة فيما يتعلق بالعناصر البرية والبحرية والجوية في دولة الكويت "



**من قائل هذه العبارة : الدكتورة سيلفيا ايرل**

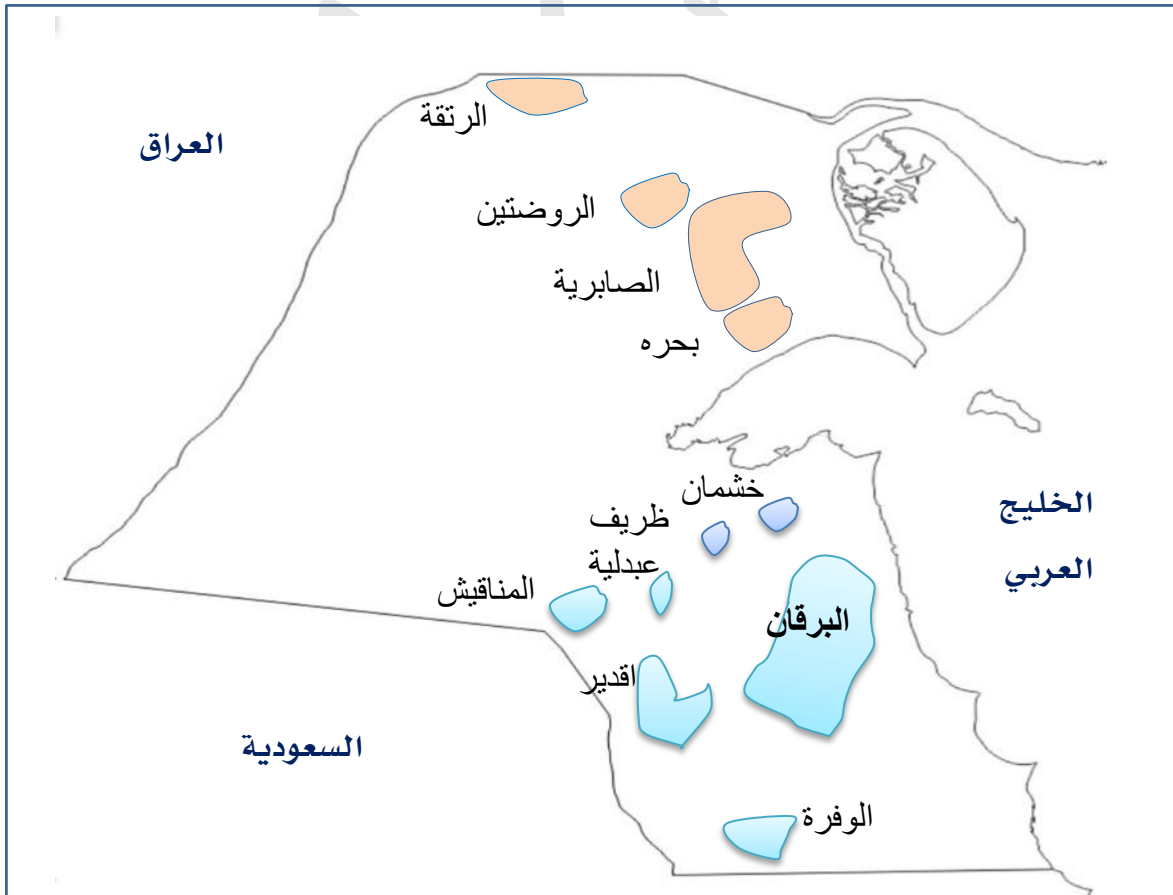
**الوظيفة : كبرى العلماء في الإدارة البحرية والجوية الأمريكية**

**الصورة المقابلة تمثل إدارة تسمى البحرية والجوية الأمريكية**

**ارسم خريطة دولة الكويت ثم نفذ المطلوب منك :**

1- حدد أبار النفط في دولة الكويت

2- الدولة التي غزت الكويت عام 1990 م



**اختياري : من حقول النفط الشمالية في دولة الكويت حقل :**

د- الصابرية

ج- الوفرة

ب- برقان

أ- المناقيش

**كارثة الكويت أكبر جريمة بيئية في تاريخ العالم (دليل على صحة العبارة) (اختياري - أكمل)**



- 1- احتراق وتدمير 737 بئر من بين 1080 بئر
- 2- كمية البترول المحترق 6 مليون برميل يومياً
- 3- تكون 200 بحيرة بترولية عمقها يتراوح من 5 - 30 سنتيمتر
- 4- كمية الدخان الأسود حوالي 14- 40 ألف طن في اليوم

**اختياري :** بلغ عدد الآبار الكويتية المحترقة جراء غزو النظام العراقي البائد حوالي :

- أ- 737      ب- 337      ج- 733      د- 373

(ما بين 15 و30 ألف طائر نفق بسبب تسرب النفط و مليون طائر هاجر المنطقة بسبب بحيرات البترول)

1- **من قائل هذه الحقائق** بول هورسمان



(المنسق العام لحركة السلام الأخضر)

1- **ما اسم المنظمة التي يشير إليها هذا الشعار؟**

حركة السلام الأخضر

2- **المفهوم :** منظمة عالمية مستقلة تهتم بشؤون البيئة

3- **التأسيس** عام 1971م

في مدينة فانكوفر في كندا

4- **عدد أهداف المنظمة**

❖ الدفاع عن البحار والمحيطات

❖ حماية الغابات

❖ معارضة التكنولوجيا النووية

❖ معارضة استعمال الملوثات



**علل / مشكلة احتراق الآبار الكويتية ليست مشكلة محلية بل مشكلة عالمية ؟**

وصلت سحب الدخان الأسود السواحل اليونانية بعد عبورها البحر الأسود وبذلك هددت رومانيا وبلغاريا

**أكمل:** البحر الذي عبرته سحب الدخان لتصل لبلاد اليونان يسمى **الأسود**



**عدد أهم الأضرار البيئية التي لحقت بالمناخ نتيجة احتراق آبار النفط بالكويت ؟**  
( أكمل - اختياري )

- 1- انبعاث آلاف الأطنان من الغازات الملوثة يوميا لمدة ثمانية أشهر
- 2- سقوط أمطار مليئة بمركبات خطيرة .
- 3- انتشرت السحب الملوثة في أجزاء واسعة من الكرة الأرضية ( **علل** )  
بفعل دورة الهواء والرياح الشمالية الغربية
- 4- وصل الدخان المرثي إلي 2000 كم من الكويت إلي الهند والصين والاتحاد السوفيتي



**أكمل** / الدولة التي أدت الفيضانات والأعاصير عام 1991 م إلى وفاة 100 ألف شخص تسمى **بنغلاديش**



**علل / يعتبر الدخان المتصاعد في دولة الكويت من حرق الآبار أحد أسباب الفيضانات  
بعض الدول ( ما العلاقة التي تربط بين احتراق آبار النفط الكويتية والأعاصير )**

احتراق آبار النفط في الكويت ساعد على تدفئة وتسخين شديد للهواء والأرض وزيادة الأمطار الموسمية مما  
يترتب عليه ارتفاع مناسيب الأمطار والبحيرات في العالم

**أكمل العبارات التالية :**

- 1- العلاقة بين احتراق الآبار الكويتية وحدث الفيضانات ( الأعاصير ) في بعض الدول علاقة **سببية**
- 2- العلاقة بين زيادة الأمطار الموسمية الناتجة عن احتراق الآبار الكويتية وارتفاع مناسيب مياه الأمطار  
والبحيرات في العالم علاقة **طردية**

**دلل بأمثلة على صحة العبارة التالية ؟**

" عانت الكثير من الدول من كارثة تلوث البيئة أثر الغزو العراقي الغاشم على دولة الكويت "

- 1- وصول سحب الدخان الأسود إلى السواحل اليونانية وهددت رومانيا وبلغاريا
- 2- وصول سحب الدخان المرئي إلى الهند والصين وبعض مناطق الاتحاد السوفيتي سابقاً
- 3- حدوث فيضانات والأعاصير في بنغلاديش في مايو 1991 م

## علل / للعواصف الترابية تأثير كبير في زيادة خطر التلوث البيئي ؟

لأن فترة هبوبها سنوياً في شهر مايو فتحمل الغبار والغازات لمناطق الخليج العربي وحفر الخنادق الرملية وفرت لها المواد الأولية وجعلها أشد كثافة

أكمل / تبدأ فترة هبوب العواصف الترابية في الكويت سنوياً في شهر مايو

علل / تعتبر جريمة البحيرات البترولية في الكويت من الكوارث البيئية المؤثرة على التربة ؟ (عدد الأضرار البيئية التي لحقت بالتربة بفعل حرق آبار النفط )

1- تفكك التربة

2- تلوث التربة بالمواد البترولية

3- تسمم المحاصيل الزراعية والمراعي والحيوانات

4- غطت 160 مليون برميل نحو 60 % من مساحة الكويت

وهي تزيد 20 مرة عن البترول المتسرب للخليج العربي

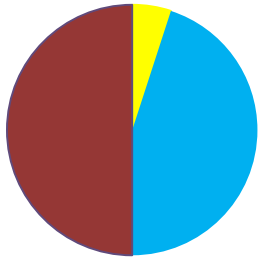


أكمل / اختياري : تعرضت المحاصيل الزراعية والنباتات البرية في دولة الكويت عام 1990 للتسمم

بسبب البحيرات البترولية

عدد مكونات البترول المسكوب ؟ ( اختياري )

مكونات البترول المسكوب



رمل  
ماء  
بترول

بترول	ماء	رمل
50%	45%	5%

علل / للبحيرات البترولية تأثير كبير على التربة الكويتية ؟

لأنها تربة رملية وفقيرة من حيث المواد العضوية

"هناك عوامل أخرى ساعدت البترول المتسرب على تدهور التربة الكويتية "  
برهن على صحة العبارة

حركة الآليات العسكرية والقنابل التي ألقتها الطائرات ساعدت على تفكيك التربة

عدد أهم الطرق المتبعة في تنظيف التربة من الملوثات الهيدروكربونية الناتجة عن البحيرات البترولية

1- نقل التربة وردمها في أماكن خاصة

2- خلط التربة بالمخصبات لتحلل البكتريا المواد الملوثة

3- استخدام مذيبات لفصل الملوثات عن التربة

4- سحب البترول إلى خزانات خاصة

## عدد أهم الأضرار البيئية التي لحقت بالمياه نتيجة احتراق آبار النفط ؟



- 1- هجرة الكائنات الحية من المنطقة
- 2- تدمير الشعب المرجانية
- 3- التأثير على تحلية المياه
- 4- تلوث المياه الجوفية في منطقة الروضتين وأم العيش

## علل لما يأتي :

### 1- تعتبر منطقة الروضتين وأم العيش أكثر المناطق تأثراً بالتلوث المائي ؟

لأنها تتكون من ترسبات رملية و صلبوخية شديدة النفاذية ويتسرب البترول بسهولة مع سقوط الأمطار لباطن الأرض

### 2- هجرت الأحياء البحرية والكائنات الحية المناطق الملوثة بالنفط في الخليج ؟

- ❖ بسبب البقع البترولية التي لا تسمح بوصول أشعة الشمس والأكسجين إلى قاع البحر
- ❖ تدمير الشعب المرجانية التي تعد مأوى للكائنات الحية

### عدد الأضرار الاقتصادية التي لحقت بالمنشآت النفطية والصناعية ؟

- 1- توقف قطاع البترول و عرقلة مسيرة التنمية الاقتصادية
- 2- تفجير وتدمير أغلب آبار النفط ومرافق التصدير
- 3- تدمير مراكز التجميع ومرافق التصدير

### عدد الخسائر الاقتصادية والبيئية المترتبة على عدوان النظام العراقي البائد ؟ ( دلت على وجود خسائر اقتصادية بيئية عام 1991 م في دولة الكويت ) ( أكمل - اختياري )

- 1- إشعال وتدمير 737 بئر من أصل 1080 بئر
- 2- تدمير ميناء الشحن وجزيرة الشحن الصناعية
- 3- تدمير 25 مركز من مراكز التجميع
- 4- فقد 120 مليون دولار يوميا بفعل احتراق النفط
- 5- خسارة 14,2 بليون دولار من 2 أغسطس 1990 إلى أوائل 1992م وهي فترة توقف إنتاج النفط
- 6- 80 مليار دولار تكاليف إعادة الأعمار

### اختياري : قدرت تكاليف إعادة إعمار القطاع البترولي الكويتي بعد تدميره من النظام العراقي البائد

- أ- 50 مليار دولار      ب- 60 مليار دولار      ج- 70 مليار دولار      د- 80 مليار دولار

## ماذا كنت تتوقع لو لم يحدث الغزو العراقي البائد لدولة الكويت ؟

- 1- استمرار الطفرة في مجال النفط الكويتي
- 2- تحسن أحوال التربة وزيادة الإنتاج الزراعي
- 3- توفير الكويت لمصدر دخل كبير يساعد في انجاز مشروعات تنمية عملاقة

## جغرافية السكان

**عرف / جغرافية السكان :**

أحد فروع الجغرافيا البشرية التي تهتم بدراسة السكان من نمو وتوزيع وتركيب وهجرة  
**أكمل :** تعتبر جغرافيا السكان أحد فروع الجغرافيا البشرية

## علل أهمية دراسة السكان ؟

- 1- تحديد العلاقة بين الإنسان والأرض
- 2- يعتمد عليها في وضع الخطط التنموية المستقبلية
- 3- تساعد على حل العديد من المشكلات الاقتصادية والاجتماعية

## عدد مصادر البيانات السكانية ؟ ( عرف - فرق - أكمل )

- 1- مصادر ثابتة : الإحصاء العام للسكان والقوى العاملة
  - 2- مصادر غير ثابتة : الإحصاءات الحيوية المواليد والوفيات والهجرة
- أكمل /** تنقسم مصادر البيانات السكانية إلى قسمين مصادر ثابتة وأخرى غير ثابتة

## عدد مجالات دراسة جغرافية السكان ؟

- 1- النمو السكاني
- 2- التركيب السكاني
- 3- التوزيع والكثافة السكانية
- 4- الانفجار السكاني

## النمو السكاني

### عرف المفاهيم التالية :

1- النمو السكاني :

- هو المعدل السنوي الذي يزداد أو ينقص به عدد السكان ويتكون من صافي الزيادة الطبيعية وصافي الهجرة
- 2- صافي الزيادة الطبيعية : الفرق بين أعداد المواليد وأعداد الوفيات
  - 3- صافي الهجرة : الفرق بين أعداد المهاجرين الداخلين وأعداد المهاجرين الخارجين

## أكمل العبارات التالية : ( اختياري )

- 1- يبلغ معدل نمو السكان الطبيعي في الدول النامية نحو 3 %
- 2- يبلغ معدل الزيادة الطبيعية للسكان في الدول المتقدمة نحو 0.1 %
- 3- يبلغ معدل النمو السنوي للبلدان العربية عام 2005م نحو 2.2

**عرف / النمو الصفري للسكان :** هو انخفاض أعداد المواليد عن أعداد الوفيات

**اختياري :** ينخفض معدل الزيادة الطبيعية للسكان إلى ما دون الصفر في الدول :

- أ - النامية      ب- الأوروبية      ج- الأفريقية      د - ليس مما سبق

## ماذا يحدث إذا

**انخفض معدل النمو السكاني إلى ما دون الصفر ( بالسالب ) لدولة ما ؟**

يعرض الدولة إلى الدخول في مرحلة الشيخوخة والانقراض

**بم تفسر : دخول بعض الدول الأوروبية مرحلة الشيخوخة والانقراض سكانيًا**

نتيجة انخفاض أعداد المواليد بحيث تكون أقل من أعداد الوفيات

**علل يتعارض النمو الصفري للسكان مع الإسلام ؟**

لأن الإسلام يدعو إلى الاعتدال في الإنجاب لتجديد الأجيال واستمرار الحياة

**ادرس الجدول الذي أمامك ثم اجب عن الأسئلة :**

1- ما المقصود بالاسكوا :

التوزيع النسبي لسكان العالم 2005م	
بلدان الاسكوا	٩٩٩٩٩
البلدان العربية	5%
العالم	92%

لجنة الأمم المتحدة الاقتصادية والاجتماعية لغربي آسيا

2- سنة التأسيس : 1973م

3- أطلق عليها اسم الاسكوا عام 1985م

4- عدد أهداف الاسكوا ؟

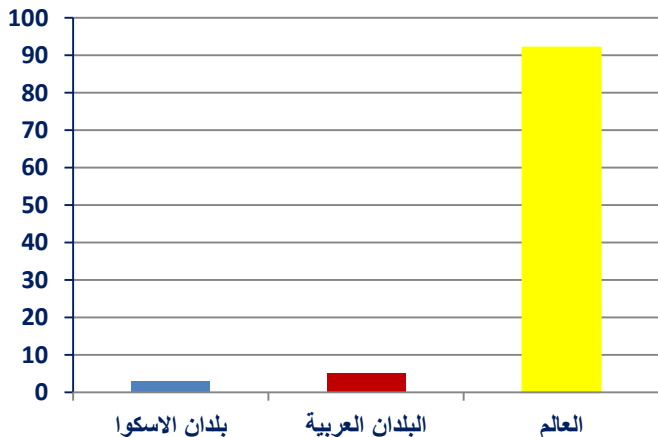
❖ دعم التعاون الاقتصادي والاجتماعي بين دول المنطقة

❖ تحقيق التكامل الاقتصادي

5- نسبة سكان بلدان الاسكوا لسكان العالم عام

2005 م 3%

6- حول الجدول لأعمدة بيانية ؟



7- ظلل بلدان الاسكوا على خريطة العالم / الدولة العربية العضو في منظمة الاسكوا تحمل الرقم



اختياري / تضم منظمة الاسكوا دول عربية ليس من بينها :

- أ- السودان      ب- مصر      ج- سوريا      د- الأردن

صنف دول العالم حسب معدلات الزيادة الطبيعية :

1- دول تنخفض إلى ما دون ( 0.1 % )

( الدول الأوروبية ألمانيا - بلجيكا - فرنسا - روسيا البيضاء - بلغاريا - المجر ) ( الدولة الآسيوية اليابان )

أكمل / الدولة الآسيوية التي تقل فيها الزيادة الطبيعية عن 0.1 % تسمى اليابان

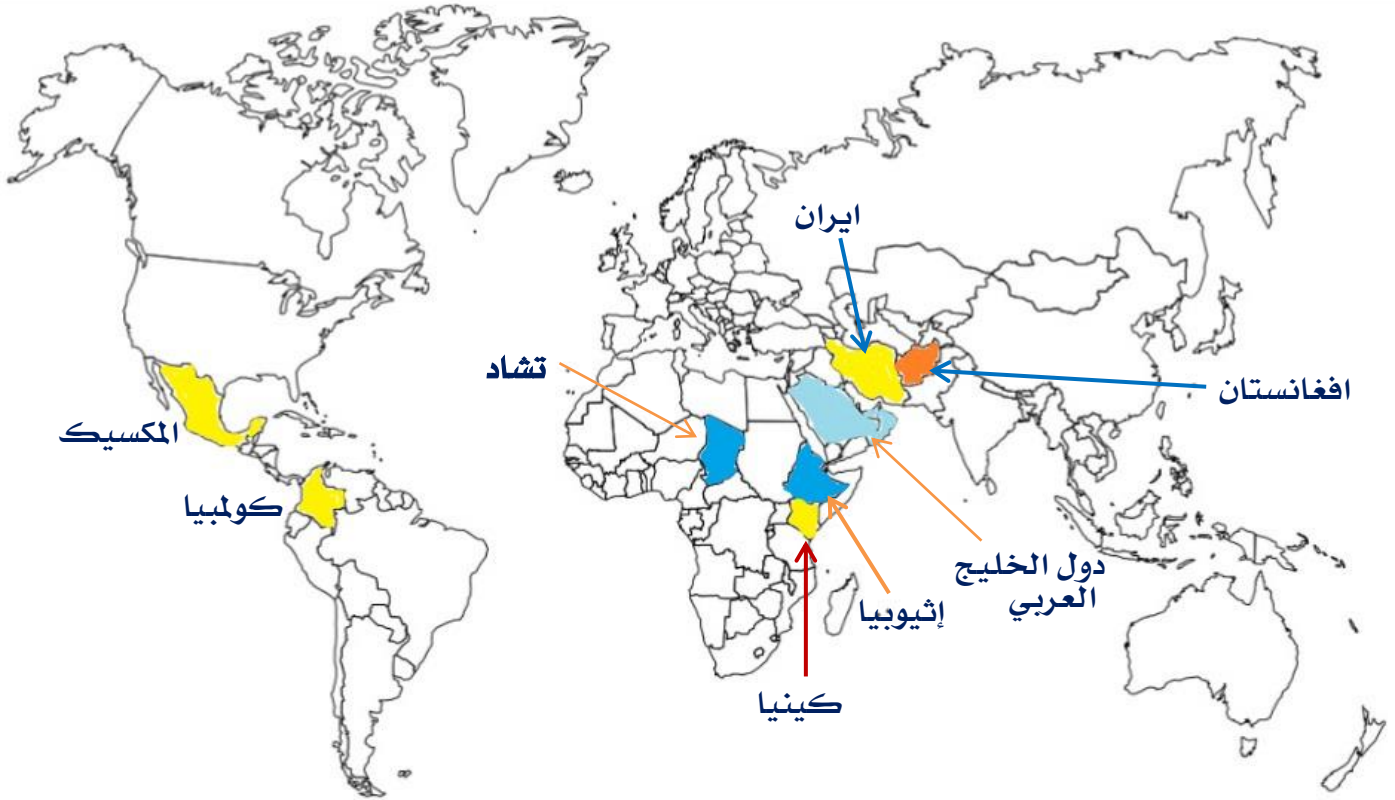


2- دول ذات معدلات منخفضة ( 1.0 - 2.0 % ) دول أمريكا اللاتينية ( شيلي - البرازيل )



3- دول ذات معدلات مرتفعة ( 2.0 – 3.0 % )

الدول : ايران - الهند - افغانستان - دول الخليج العربي - كولبيا - المكسيك - كينيا - تشاد  
إثيوبيا



4- دول ذات معدلات مرتفعة جداً ( > 3.0 % فأكثر )

الدول : هندوراس - نيكاراغوا - الكونغو كينشاسا - ليبيريا - مدغشقر



## صنف الدول التالية حسب معدلات الزيادة الطبيعية في الجدول التالي ؟

البرازيل - المكسيك - بلجيكا - فرنسا - الهند - الكويت - شيلي - اليابان - هندوراس - مدغشقر

معدلات منخفضة أقل من 0.1 %	معدلات منخفضة 1.0 - 2.0 %	معدلات مرتفعة 2.0 - 3.0 %	معدلات مرتفعة جداً 3.0 % فأكثر
بلجيكا فرنسا اليابان	شيلي البرازيل	الهند المكسيك الكويت	هندوراس مدغشقر

**عرف / الهجرة :**

انتقال الأفراد أو الجماعات لهدف معين من منطقة إلى أخرى أو من دولة إلى أخرى أو من قارة إلى أخرى

## عدد أنواع الهجرة ؟

1- الهجرات الداخلية      2- الهجرات الدولية      3- الهجرات العالمية

**عرف / الهجرات الداخلية :** تحدث داخل الدولة نفسها من منطقة إلى أخرى أو من محافظة إلى أخرى

**قارن بين كلاً من :**

المعيار	الهجرة الدولية	الهجرة العالمية
المفهوم	ينتقل الأفراد من دولة إلى أخرى للعمل أو الإقامة المؤقتة	تحدث بين قارة وأخرى للإقامة الدائمة
أمثلة	العمالة الوافدة في دول الخليج	❖ انتقال الأوروبيون إلى العالم الجديد ❖ تهجير العمالة الأفريقية إلى الأمريكتين

**أكمل :** هاجر السكان الأوروبيون إلى العالم الجديد المتمثل بالأمريكتين وقارة أخرى تسمى **أستراليا**



## التركيب السكاني

**عرف / التركيب السكاني :** تقسيم السكان إلى فئات أو مجموعات لكل منها خصائص وسمات معينة

### عدد أنواع التركيب السكاني ( عرف ) ( مخطط سهمي )

1- التركيب العمري :

تقسيم السكان إلى فئات عمرية خمسية أو عشرية أو فئات عمرية عريضة

( أطفال من 0-14 ) ( شباب من 15-59 ) ( شيخوخة من 60 وأكثر )

### علل أهمية التركيب العمري ؟

❖ استخراج جداول الحياة والعمر الافتراضي للسكان

❖ تحديد المرحلة السكانية التي يمر بها المجتمع ( الفتوة - النضج - الشيخوخة )

### اختياري :

المرحلة العمرية	الحرف
من ( 0 - 14 )	س
من ( 15 - 59 )	ص
من ( 60 - وأكثر )	ع

الحرف ( ص ) في الجدول المقابل يمثل مرحلة عمرية يمر بها

المجتمع تسمى بمرحلة :

أ- الطفولة ب- الفتوة ج- النضج د- الشيخوخة

2- التركيب النوعي : تصنيف السكان حسب النوع (ذكور وإناث)

3- التركيب العمري والنوعي : ويمثله الهرم السكاني الذي يجمع بين الفئات العمرية والنوع

### علل أهمية الهرم السكاني ؟

تصنف الدول إلى ثلاث أنواع حسب النسب المئوية لصغار السن والشباب والشيخوخة إلى :

❖ دول فتية : ترتفع فيها نسبة صغار السن

❖ دول ناضجة : يرتفع بها نسبة الشباب ومتوسط العمر

❖ دول هرمة : يرتفع بها نسبة كبار السن

### علل / التركيب العمري والنوعي من أهم التصنيفات السكانية ؟

❖ تعتمد عليه الدول في التخطيط للحاضر والمستقبل

❖ معرفة الاحتياجات الاقتصادية والتعليمية والصحية للفئات الثلاث

4- التركيب حسب الجنسية : تقسيم السكان حسب الجنسية الأصلية للأفراد ( كويتي - هندي )

5- التركيب الزواجي : تقسيم السكان إلى أربع فئات حسب نوع الارتباط بين الجنسين

( العزاب - المتزوجين - المطلقات - الأرمال )

- 6- التركيب الديني : تقسيم السكان حسب نوع الديانة التي يعتنقها كل فرد ( مسلم – مسيحي )
- 7- التركيب التعليمي : تقسيم السكان حسب آخر مؤهل دراسي حصل عليه الفرد ( جامعي – ثانوي )
- 8- التركيب الاقتصادي : تقسيم السكان إلى فئات حسب نوع النشاط الذي يمارسه الفرد ( مهندس – معلم – التجارة – عاطل – يعمل بالقطاع الحكومي )

### صنف الفئات التالية حسب نوع التركيب السكاني

أعزب – طبيب – دول هرمة – معلم – أطفال – متزوج – مسلم – جامعي – كويتي – ذكور

العمرى	النوعى	العمرى والنوعى	حسب الجنسية	الزواجى	الدينى	التعليمى	الاقتصادى
أطفال	ذكور	دول هرمة	كويتى	أعزب	مسلم	جامعى	معلم طبيب

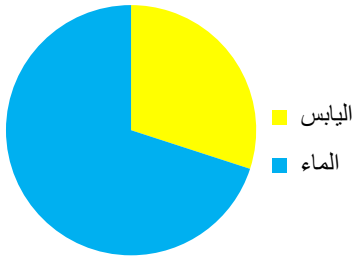
### التوزيع والكثافة السكانية

#### عدد موضوعات اهتمام جغرافية السكان ؟

1- أين يعيش السكان

2- كيف يتوزع السكان على سطح الأرض

3- ما العدد المثالى في مساحة معينة من الأرض



أكمل / ( اختياري – ارسم دائرة بيانية )

نسبة المسطحات المائية من مساحة سطح الأرض 70 % واليابس 30 %

علل / لا يستغل الانسان سوى نصف مساحة اليابس فقط ؟ ( 61 مليون كم<sup>2</sup> )  
( دلل على صحة العبارة تتحكم التضاريس والمناخ في توزيع السكان )

وجود بيئات يصعب على الإنسان العيش فيها كالبيئات شديدة الحرارة مثل الصحاري الرملية كالصحراء الكبرى والبيئات شديدة البرودة مثل الصحاري الجليدية والقطبين والبيئات عالية الارتفاع كالجبال

**علل : تباين توزيع السكان على سطح الكرة الأرضية ؟**  
**( علل / يختلف تركيز السكان من منطقة إلى أخرى ) ( عدد العوامل المؤثرة في توزيع السكان )**

1- العوامل الطبيعية ( عدد )	2- العوامل البشرية ( عدد )
❖ الموارد المائية ❖ التضاريس ❖ التربة	❖ العامل الديموغرافي ❖ العامل التكنولوجي ❖ النقل ❖ العامل الحضاري

**عرف : الكثافة السكانية :** هي عدد الأفراد في مساحة معينة من الأرض داخل المدينة أو الدولة

**عدد أنواع الكثافة السكانية ؟ ( عرف - فرق - اختياري )**

1	الكثافة العامة	جملة عدد السكان ÷ جملة مساحة الإقليم
2	الكثافة الصافية	جملة عدد السكان ÷ جملة المساحات المسكونة فعلياً في الإقليم
3	الكثافة الفيزيولوجية	جملة عدد السكان ÷ جملة مساحة الأراضي الزراعية
4	الكثافة الزراعية	عدد السكان الزراعيين ÷ مساحة الأراضي الزراعية
5	الكثافة الاقتصادية	جملة عدد السكان ÷ جملة الدخل القومي

**ادرس الجدول التالي ثم نفذ ما هو مطلوب منك**

عدد السكان	15.000.000 نسمة
عدد السكان الزراعيين	900.000 نسمة
المساحة الكلية	600.000 كم <sup>2</sup>
مساحة الأراضي الزراعية	300.000 كم <sup>2</sup>
جملة الدخل	1.000.000 دينار
المساحة المسكونة فعلياً	200.000 كم <sup>2</sup>

1- أوجد الكثافة العامة مستعينا بالأرقام من الجدول :

$$15.000.000 \div 600.000 = 25 \text{ نسمة لكل كم}^2$$

2- أوجد الكثافة الصافية :

$$15.000.000 \div 200.000 = 75 \text{ نسمة لكل كم}^2$$

3- أوجد الكثافة الفيزيولوجية :

$$15.000.000 \div 300.000 = 50 \text{ نسمة لكل كم}^2$$

4- أوجد الكثافة الزراعية :

$$900.000 \div 300.000 = 3 \text{ أفراد لكل كم}^2$$

5- أوجد الكثافة الاقتصادية :

$$1.000.000 \div 15.000.000 = 15 \text{ دينار}$$

## اختياري :

الكثافة الناتجة من قسمة جملة عدد السكان على جملة المساحات المسكونة فعلياً في الإقليم هي الكثافة

د- الصافية

ج- الاقتصادية

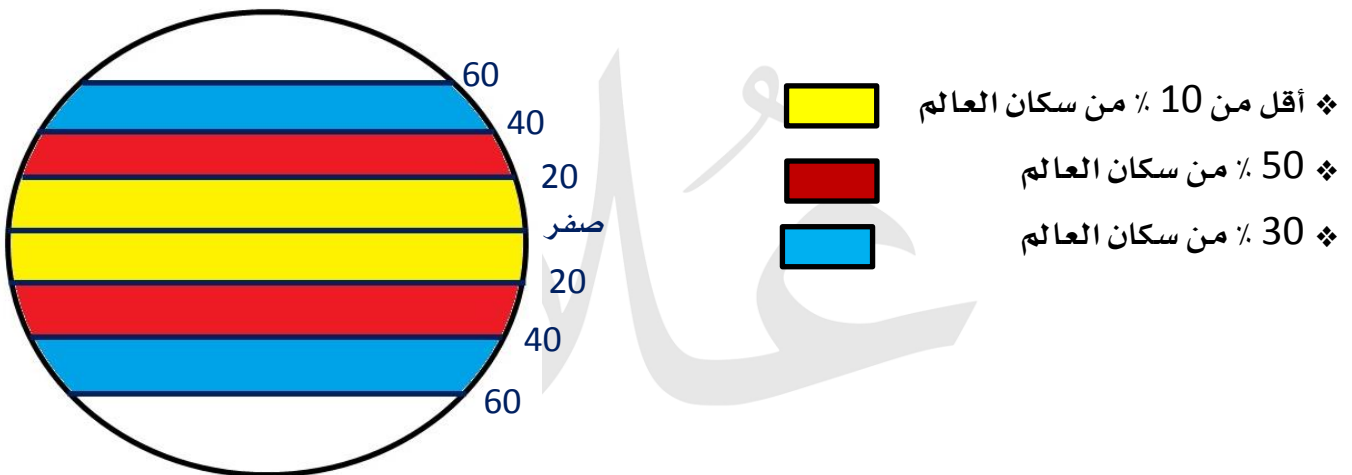
ب- الزراعية

أ- الفيزيولوجية

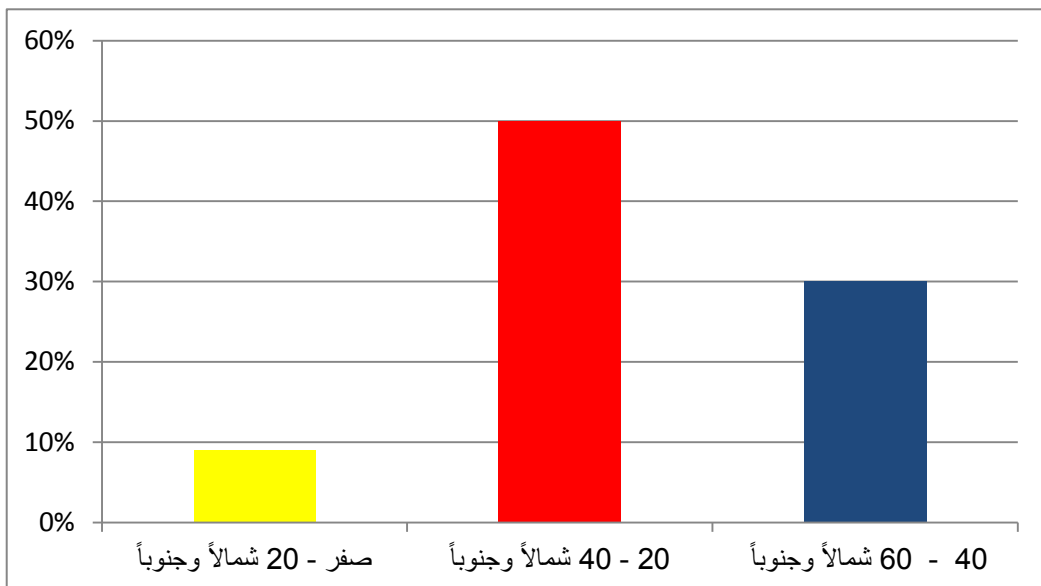
استعن بجدول البيانات التالي ثم أجب عما يليه من أسئلة :

نسب الكثافة السكانية في العالم	
دوائر العرض	نسبة كثافة السكان
صفر - 20 شمالاً وجنوباً	أقل من 10 %
20 - 40 شمالاً وجنوباً	50 %
40 - 60 شمالاً وجنوباً	30 %

1- ارسم دائرة تمثل توزيع السكان بالكرة الأرضية حسب دوائر العرض ؟



2- حول توزيع السكان بالكرة الأرضية حسب دوائر العرض إلى أعمدة بيانية ؟



**اختياري :** يعيش نحو 30 % من سكان العالم بين دائرتي عرض :

أ- 20 و 40 شمالاً وجنوباً

ب- 40 و 60 شمالاً وجنوباً

د- 60 و 80 شمالاً وجنوباً

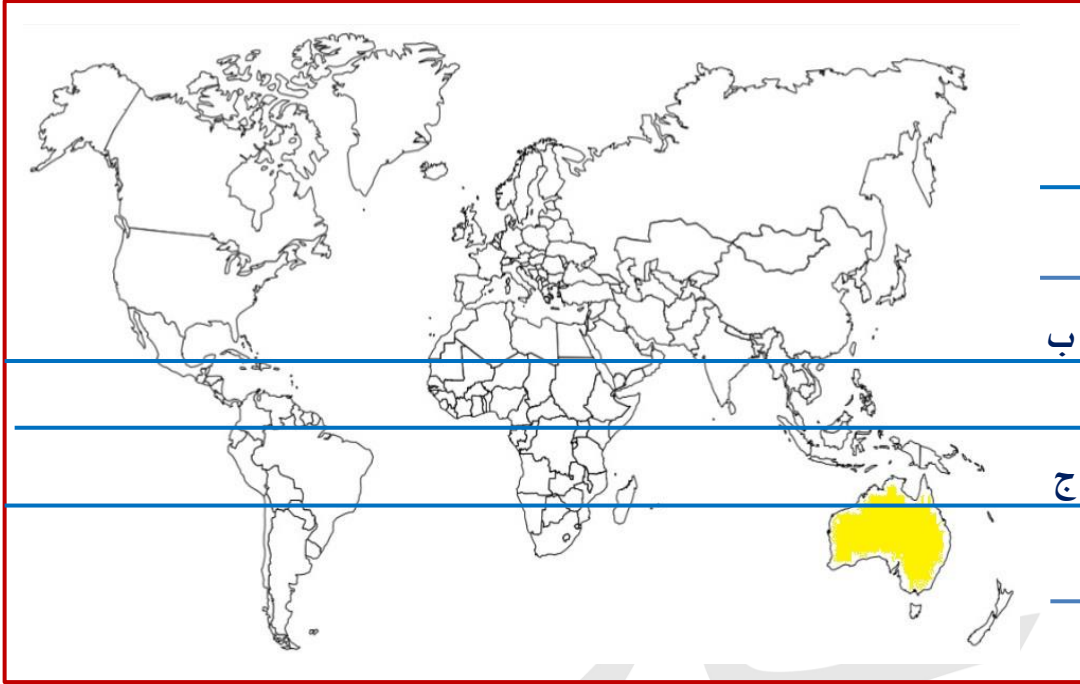
ج- صفر و 20 شمالاً وجنوباً

**أكمل العبارات التالية :**

1- أقل قارت العالم من حيث الكثافة السكانية تسمى **أستراليا**

2- تبلغ نسبة السكان الذين يعيشون في المنطقة الممتدة بين ( ب ، ج ) من إجمالي السكان في العالم ما

نسبته **أقل من 10 %**



## الانفجار السكاني

**أدرس الجدول التالي جيداً ثم أجب عما يليه من أسئلة :**

1- **الظاهرة البيئية والاجتماعية التي يمثلها الجدول :**

الانفجار السكاني

2- **عرف الظاهرة :**

تزايد عدد السكان بشكل سريع جداً عن طريق معدلات نمو مرتفعة جداً

لا تتفق مع معدلات التنمية الاقتصادية

3- **ما النتائج المترتبة على الظاهرة؟**

1- الضغط الشديد على الموارد

2- سرعة استنزاف البيئة

3- مشكلات بيئية واجتماعية واقتصادية

عدد السكان (مليار نسمة)	السنة
1	1850م
2	1930م
4	1975م
6.5	2007م

4- عدد أهم السياسات المتبعة للحد من هذه الظاهرة ؟ ( الانفجار السكاني )

( عدد السياسات التي تساهم في تحقيق التوازن بين السكان والموارد الطبيعية على مستوى العالم )

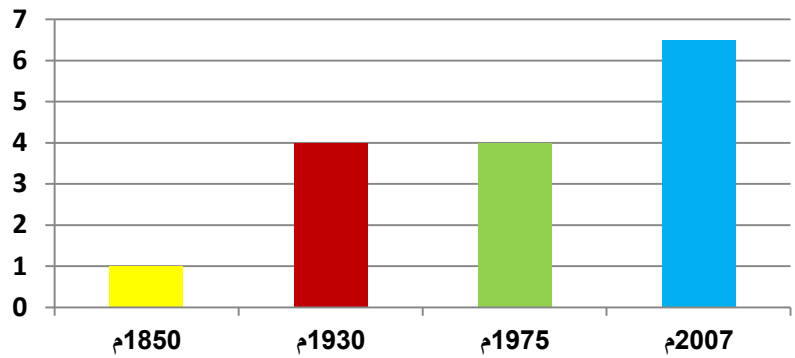
( اكتب مقترحاتك لتحقيق التوازن بين النمو السكاني السريع والموارد الاقتصادية للدولة )

- ❖ إتباع سياسات حديثة لحسن استغلال الموارد لتحقيق الأمن الغذائي
- ❖ تشجيع الدول النامية على الحد من معدلات النمو السكاني السريع
- ❖ التخطيط السليم للاستفادة من الموارد البيئية

5- حول الجدول المقابل إلى أعمدة بيانية

عدد السكان ( مليار نسمة )	السنة
1	1850م
2	1930م
4	1975م
6.5	2007م

مليار نسمة



أوجد سبباً لحدوث الانفجار السكاني وخاصة بالدول النامية ؟ ( فسر - علل )

تزايد عدد السكان بشكل سريع جداً عن طريق معدلات نمو مرتفعة جداً لا تتفق مع معدلات التنمية الاقتصادية

أكمل / القارة التي حققت مستويات من الأمن الغذائي والسكاني تسمى أوروبا



## جغرافية العمران

**عرف:** جغرافية العمران ( جغرافية السكن )

علم يهتم بدراسة أنماط استخدام الأرض وطبيعة المباني بالإقليم

**أكمل العبارات التالية :**

- 1- جغرافية العمران أحد فروع الجغرافيا البشرية
- 2- تعرف جغرافية العمران بأسماء جغرافية المدن و جغرافية الريف و جغرافية المستوطنات البشرية

**علل / هناك ارتباط وثيق بين درجة تخضر الإنسان وتغير أشكال مسكنه ؟**

كلما تطور الإنسان كان يغير مسكنه تبعاً لدرجة التخضر من سكن الكهوف و الأكواخ إلى قري ريفية ومدن

**أكمل :** العلاقة بين تغير أشكال مسكن الإنسان وتطور الإنسان الحضري علاقة سببية

**علل / ظهور جغرافية العمران أو جغرافية السكن (جغرافية المدن) ؟**

- 1- ظهور القرى والمدن الصغيرة
- 2- تنوع وظائف المدن
- 3- تنوع مواقع المدن واستخدامات أراضيها
- 4- دراسة السمات والعلاقات بين المدن والقرى

**عدد أنماط النظام العمراني ؟**

- 1- القرية
- 2- المدينة

**عرف / القرية والمدينة :** تجمع سكني فوق مساحة محددة من الأرض يسكنها مجموعة من البشر **قارن بين كلاً :**

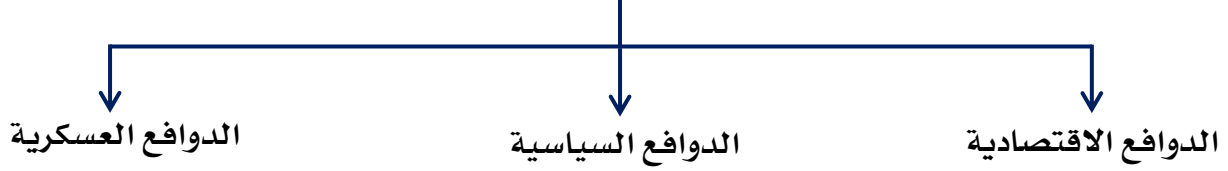
وجه المقارنة	القرية	المدينة
المفهوم	أصغر من المدينة حجماً وسكاناً والخدمات بها قليلة	أكبر المناطق العمرانية مساحةً وسكاناً وتتعدد فيها الوظائف والخدمات
نشاط السكان الاقتصادي	الزراعة - الرعي	الصناعة - التجارة - السياحة
حجم الوحدات السكنية	منفردة وارتفاعها طابق أو طابقين	تصل لمئات الطوابق ( ناطحات السحاب )
أماكن وجودها	مصر - أستراليا - الأمريكتين	القاهرة في مصر - غرب أوروبا - شرق أمريكا

**عرف / المدينة الكبرى :** تجمع وتقارب مدن كبيرة مما تشكل تجمع مدني كبير

**علل / المعيار الحضاري والمستوي المعيشي أفضل الأسس للتمييز بين القرية والمدينة ؟**

لأنه شامل ومقاييسه عامه يمكن قبولها في المقارنة بين القرية والمدينة

### **عدد الدوافع التي ساهمت في نشأة المدن وتطورها**



**عرف / الدوافع الاقتصادية :**

هناك العديد من الدوافع الاقتصادية يندرج تحتها اجتماعية تتمثل في الدوافع الزراعية والصناعية والتجارية

### **أكمل العبارات التالية ؟**

- 1- مدينة في مصر أنشئت لدوافع اقتصادية متمثلة في صناعة الغزل والنسيج تسمى **المحلة الكبرى**
- 2- مدينة في جنوب مصر أنشئت لدوافع اقتصادية متمثلة في سياحة الآثار تسمى **الأقصر**
- 3- مدينة في دولة الكويت أنشئت لدوافع اقتصادية متمثلة في استخراج وتصدير النفط تسمى **الأحمدي**
- 4- مدينة في الإمارات أنشئت لدوافع اقتصادية متمثلة في التجارة وإدارة الأعمال تسمى **دبي**



**عرف / الدوافع السياسية :**

تحتاج كل دولة إلى مدينة تنطلق منها القرارات السياسية وتدير العلاقات الخارجية ( العاصمة السياسية )

## الدوافع السياسية كانت سبباً في نشأة كثير من المدن برهن على صحة العبارة ( علل أهمية العاصمة السياسية للدولة )

❖ كل دولة تحتاج لمدينة تنطلق منها القرارات السياسية

❖ تدير العلاقات الخارجية

❖ تكون مقر للوزارات المهمة كالمدفوع

### أكمل العبارات التالية :

1- الحرف ( هـ ) يمثل مدينة أنشئت

لدوافع سياسية تسمى واشنطن

2- المدينة ( هـ ) ترجع نشأتها إلى الدوافع

السياسية

**عرف / الدوافع العسكرية :**

بناء المدن على أطراف الدول لتكون الخط الدفاعي الأول للدولة وتكون محاطة بأسوار

**علل لما يأتي :**

1- تدرج بعض الدوافع العسكرية تحت الدوافع السياسية ؟

لأن بناء بعض المدن على أطراف الدولة لتكون خط الدفاع الأول لحماية الدولة هو أمر سياسي

2- تقوم المدن العسكرية وقت السلام بمهام تجارية ؟

بسبب قربها من جيرانها في المدن الأخرى

### مدينة الكويت

**أكمل العبارات التالية :**

1- عاصمة دولة الكويت مدينة تسمى الكويت

2- موقع دولة الكويت بالنسبة لشبة الجزيرة العربية في

الركن الشمالي الشرقي

3- تمتد مدينة الكويت على طول الساحل الشرقي

**عرف المفاهيم التالية :**

1- الكوت : القلعة أو الحصن المربع الشكل وحولة البيوت بالقرب من البحر

2- القرين : الأرض المرتفعة أو التل



## علل / تسمية مدينة الكويت بهذا الاسم ؟

الكويت تصغير لكلمة الكوت وتعني القلعة أو الحصن المربع الشكل وحواله البيوت بالقرب من البحر

## تتبع تاريخياً مراحل نشأة مدينة الكويت ؟

- 1- نشأت كحصن عسكري محاط بسور له بوابات لحماية الحدود الشمالية لإمارة بني خالد
- 2- مخزن للذخيرة والمؤن ومقراً لراحة الأمراء أثناء الصيد
- 3- تجمع البدو حول الحصن وشيدوا بيوت وأكواخ تأخذ الشكل الهلالي
- 4- تطور الموقع ونما عمرانياً وسكانياً في القرن 18م

## أكمل العبارات التالية :

1- زعيم قبيلة بني خالد الذي بنى الحصن الصغير ( الكوت )

يسمى **براك بن عريعر**

2- النواة الأولى التي بنيت حولها مدينة الكويت

القديمة تسمى **الكوت (الحصن الصغير)**



## علل / تطور ونمو مدينة الكويت عمرانياً وسكانياً في القرن 18 الميلادي؟

( نمو وازدهار مدينة الكويت بعد نشأتها الأولى )

❖ النمو الاقتصادي والتجاري لمدينة الكويت القديمة

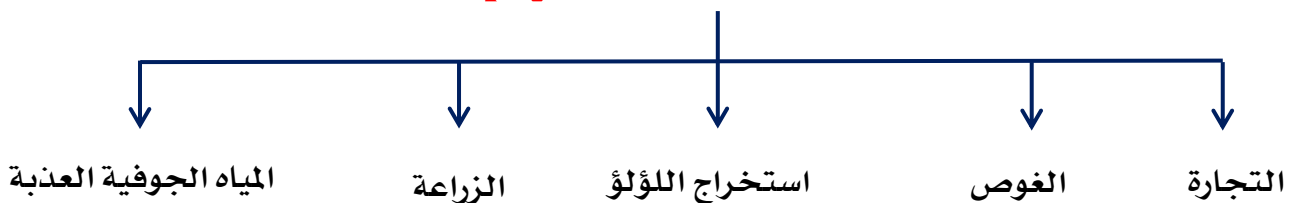
❖ الموقع الجغرافي المتميز على رأس الخليج العربي

❖ سياستها المتزنة داخلياً وخارجياً

**أكمل /** العلاقة بين الموقع الجغرافي المتميز لمدينة الكويت وبقاء وتطور مدينة الكويت بعد نشأتها الأولى

علاقة سببية

## عدد عوامل الاستقرار البشري في مدينة الكويت



## عدد النتائج المترتبة على :

" توافر عوامل الاستقرار البشري من تجارة وصيد واستخراج اللؤلؤ في تطور العمران بمدينة الكويت "

- 1- أصبحت هذه العوامل جاذبة للسكان وهاجر الكثير من السكان إليها واستقروا فيها
- 2- أصبحت الكويت عرضة للأطماع والغزو مما اضطر أهل الكويت إلى بناء الأسوار حولها

## علل / بناء أهل الكويت الأسوار حولها ؟

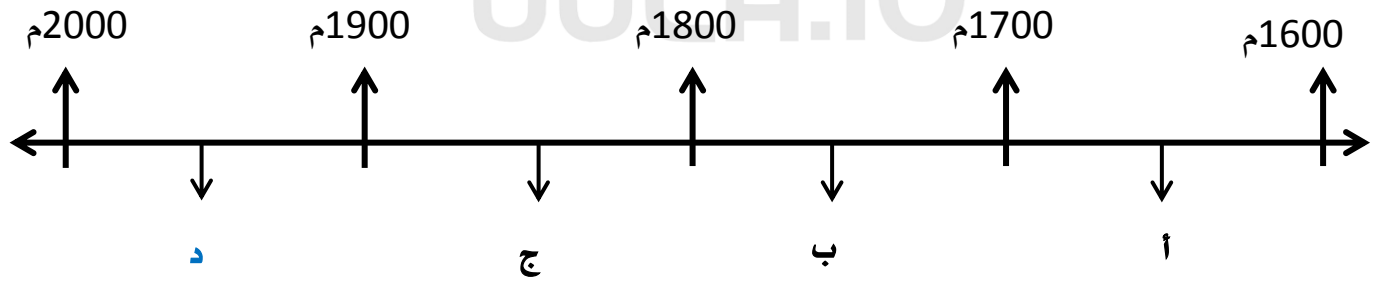
بسبب تعرضها للأطماع والغزوات والهجمات المستمرة من الخارج

## قارن بين كلاً من :

أوجه المقارنة	سور الكويت الأول	سور الكويت الثاني	سور الكويت الثالث
سنة البناء	1770م	1811م	1920م
مساحة المدينة داخل السور	113 ألف م <sup>2</sup>	740 ألف م <sup>2</sup>	7.5 كم <sup>2</sup>
عدد البوابات	بوابة واحدة	8 بوابات	5 بوابات
سنة الهدم	1811 م	1874م	1957م

## اختياري :

1- الفترة الزمنية التي هدم فيها السور الثالث لمدينة الكويت يمثلها على الخط الزمني التالي الحرف :



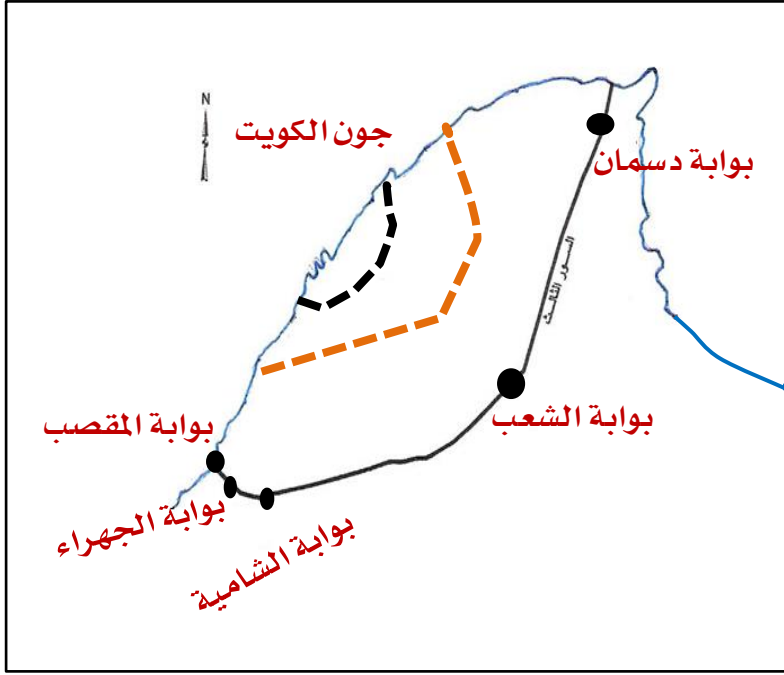
2- تم بناء سور الكويت الأول عام :

أ- 1650 م      ب- 1670 م      ج- 1770 م      د- 1790 م

## صوب ما تحته خط :

- 1- عدد بوابات السور الثاني لدولة الكويت خمس بوابات 8 بوابات
- 2- السور الأول عدد بواباته واحدة وتسمى بوابه البدر بوابه الضداغ

## لاحظ خريطة أسوار مدينة الكويت التي أمامك ثم نفذ ما هو مطلوب :



حدد باستخدام الرموز التالية :

- ❖ السور الأول بالرمز — — —
- ❖ السور الثاني بالرمز — — —
- ❖ بوابات السور الثالث ●

### علل / إغلاق بوابات السور ليلاً؟

لمزيد من الحماية والأمن من الأخطار

### عدد مراحل التطور العمراني بمدينة الكويت

- 1- مرحلة النشأة العمرانية
- 2- مرحلة التخطيط العمراني

### صف مرحلة النشأة العمرانية لمدينة الكويت مستعيناً بالصورة التالية :

1- المدينة محاطة بالأسوار وهي المنفذ الوحيد للدخول والخروج وتغلق ليلاً

2- الشوارع ضيقة وملتوية

3- معظم البيوت من طابق واحد ويوجد عدد من المساجد

4- البيوت متقاربة وبنيت من الطين

5- هناك تجمعات سكانية خارج السور مثل جزيرة فيلكا

والجهراء والطنطاس

6- يوجد بالمدينة شارع رئيسي يسمى شارع السوق

### علل لما يأتي؟

1- بناء الكويت في شكل بيوت متقاربة؟ ( علل / تم بناء مدينة الكويت بشكل محكم )

لتوفير الظل ومنع العواصف الترابية والسماح بمرور الهواء

2- بناء البيوت في الكويت قديماً من المادة الطينية؟ للوقاية من الحر الشديد

### أكمل العبارات التالية :

1- من التجمعات السكانية خارج السور في جزيرة تسمى فيلكا

2- من التجمعات السكانية خارج السور في قرية تسمى الجهراء

3- التجمعات السكانية خارج السور القري المنتشرة على طول الشريط الساحلي جنوباً الفنتاس

و أبو حليفة

4- النشاط الاقتصادي للقري المنتشرة خارج السور الزراعة و الرعي

5- الشارع الرئيسي بمدينة الكويت قديماً يسمى السوق

6- الشارع الرئيسي الوحيد الذي يمر بمدينة الكويت قديماً يطلق عليه حالياً شارع أحمد الجابر

**أرسم خريطة دولة الكويت ثم نفذ عليها ما هو مطلوب منك :**

**حدد على الخريطة ما يلي :**



❖ الجهراء

❖ الفنتاس

❖ أبو حليفة

❖ جزيرة فيلكا

❖ السور الثالث بالرمز —

**عدد التركيب الداخلي للرقعة الحضرية لمدينة الكويت قديماً ؟**

1- القطاع التجاري : يمتد على طول الوجه البحرية ويشمل الأسواق والمخازن

2- القطاع السكني : يشمل ثلاث أحياء ( حي شرق - حي القبلة - حي المرقاب )

3- قطاع الأسواق : وسط المدينة

**لاحظ الخريطة الجزئية لمدينة الكويت قديماً التي أمامك ثم نفذ ما هو مطلوب :**



1- حدد باستخدام الرموز التالية :

❖ حي الشرق بالرمز ■

❖ حي القبلة بالرمز ▲

2- ظلل القطاع التجاري باللون ■

## مرحلة التخطيط العمراني

### أكمل العبارات التالية :

1- بدأت الحكومة الكويتية في إعادة تخطيط المدينة على نظم حديثة وضع الخطط التنموية الخمسية

عام 1952 م



2- بدأت الحكومة الكويتية بهدم السور الثالث عام 1957م

### علل لما يلي :

1- هدم السور الثالث والإبقاء على بواباته ؟

أبقت على البوابات كأثر تاريخي

2- قيام الحكومة بتثمين الأراضي داخل السور؟

لتشجيع السكان على الذهاب خارج السور إلى المناطق الجديدة

### عدد أهم المخططات التي وضعت من أجل إعادة تخطيط مدينة الكويت ؟

1- المخطط الهيكل الأول عام 1952 م

2- مخطط البلدية للتنمية عام 1967م

3- المخطط الهيكل الثاني عام 1970 م

4- المخطط الهيكل للمناطق الحضرية عام 1977م

5- المخطط الهيكل للكويت عام 1983م

6- المخطط الهيكل الثالث

### علل / قيام حكومة دولة الكويت بوضع المخطط الهيكل الأول عام 1952 م ؟

❖ لإعادة تخطيط المدينة القديمة داخل السور

❖ التوسع والامتداد حتى الدائري الرابع

### عدد بنود الخطة التي اعتمدها المخطط الهيكل الأول 1952 م ؟

1- خطة طرق نصف دائرية حول مركز المدينة

2- ملاء المساحات المربعة الخالية بالمباني السكنية والمرافق العامة

### علل / الحاجة إلى مخطط البلدية للتنمية سنة 1967م ؟

❖ عدم توقع الخبراء البريطانيين الزيادة السريعة للسكان نتيجة الهجرة للكويت

❖ لاستيعاب الزيادة السكانية الموجودة والمستقبلية

## عدد بنود مخطط بلدية الكويت للتنمية عام 1967م؟

- 1- استحداث الدائري الخامس والسادس
- 2- التوسع جنوباً حتى الشعبية الصناعية
- 3- إنشاء أكثر من 40 منطقة سكنية جديدة
- 4- بقاء المدينة القديمة كمركز للوزارات

## علل / قيام حكومة الكويت بوضع المخطط الهيكلي الثاني 1970م؟

أرادت أن يكون الامتداد الحضري على أسس علمية فكلفت الخبير البريطاني كولن بوكان بوضع مخطط لمدة 30 سنة حتى 2000م

### اختياري :

الخبير الذي وضع مخطط مستقبلي لمدينة الكويت يتم تنفيذه في مدة 30 سنة حتى عام 2000 م يسمى:

- أ- كولن بوكان      ب- سيلفيا إيرل      ج- بول هورسمان      د- كانت

## عدد المخطط التي أشتمل عليها المخطط الهيكلي الثاني عام 1970 م؟

- 1- الخطة القصيرة الأجل :
  - 2- الخطة طويلة الأجل :
- إنشاء مدن ومناطق سكنية ما بعد الفحيحيل جنوباً والجهراء غرباً

## علل / وضع المخطط الهيكلي للمناطق الحضرية 1977م؟

بسبب الطفرة السكانية والعمرانية في مدينة الكويت في منتصف السبعينات من القرن الماضي

## أكتب أربع تعديلات طرأت على المخطط الهيكلي لمدينة الكويت عام 1977م؟ ( للمناطق الحضرية )

- 1- تكثيف الاستخدام السكني شمال الدائري الخامس
- 2- إقامة مناطق تجارية في الضواحي لخدمة السكان
- 3- الاهتمام بالمناطق الأثرية وتخطيط الساحات
- 4- إنشاء مدن جديدة (رأس الصبية - الخيران )

## علل / وضع المخطط الهيكلي للكويت 1983م؟

بهدف تعديل مخطط بوكانن لمواجهة التوسع العمراني خلال 25 حتى 2008م

## عدد المخطط التي أشتمل عليها المخطط الهيكلي للكويت عام 1983 م؟

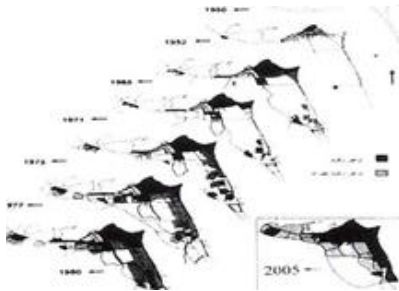
- 1- خطة بعيدة المدى : تناولت التقديرات السكانية حتى 2005م
  - 2- خطة طبيعية قومية : استغلال الموارد مثل النفط
  - 3- الخطة الميتروبوليتانية الهيكلية :
- الاهتمام بالمنطقة الحضرية التي انطلقت من مركز المدينة القديمة على طول الساحلين الجنوبي والغربي ( المنطقة الميتروبوليتانية )
- 4- الخطة الهيكلية لمركز المدينة : المحافظة على المواقع الأثرية

## علل / وضع المخطط الهيكلي الثالث؟

لمواجهة التوسع العمراني حتى عام 2010 م

## عدد بنود المخطط الهيكلي الثالث؟

- 1- تشجيع التوسع العمراني في اتجاه الغرب من مدينة الكويت إلى الجهراء حتى منطقة المطلاع شمالاً
- 2- التوسع ناحية الجنوب الغربي من منطقة الشدادية
- 3- العمل على بناء مدينتين جديدتين في رأس الصبية والخيران
- 4- استحداث أراضي جديدة لإنشاء مدن سكنية

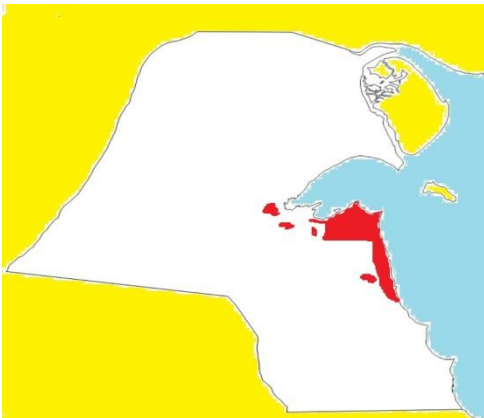


أكمل : الشكل المقابل أمامك يمثل :

النمو العمراني لمدينة الكويت الكبرى ( 1952 / 2005 م )

## أرسم خريطة دولة الكويت ثم نفذ المطلوب منك :

❖ ظلل النطاق العمراني الحالي



## أرسم خريطة دولة الكويت ثم حدد عليها كل مما يلي :

- 1- جزيرة بوبيان
- 2- مدينة الوفرة
- 3- مدينة السالمي
- 4- مدينة العبدلي
- 5- مدينة الجهراء
- 6- مدينة الكويت
- 7- مدينة النويصيب
- 8- مدينة الأحمدية
- 9- ميناء الزور
- 10- ميناء الفحيحيل
- 11- مطار الكويت الدولي
- 12- الصبية
- 13- الخيران
- 14- جزيرة فيلكا



## الجغرافيا السياسية

**عرف / الجغرافيا السياسية :** دراسة الوحدات أو الأقاليم السياسية كظاهرات على سطح الأرض  
**علل لما يلي :**

**1- تعتبر الجغرافيا السياسية فرع قديم من فروع الجغرافيا؟**

كتب فيها أرسطو وأفلاطون

**2- ظهور الجغرافيا السياسية ؟**

بسبب ترديد العديد من قوائم الوحدات السياسية وعواصمها ومدنها مما أدى لقيام ثورة على تدريس الجغرافيا بهذا الأسلوب

**3 - ظلت الجغرافيا السياسية لا تلقى اهتماماً من الجغرافيين لمدة طويلة ؟**

❖ رغبة الجغرافيين في القرن 18 والقرن 19 في الهروب من سيادة الأقاليم السياسية

❖ التخوف من تبعيتهم للتاريخ

**أكمل العبارات التالية :**

1- يرجع تعبير الجغرافيا السياسية إلى العالم الألماني **كانت**

2- العالم الذي أسس الجغرافيا السياسية يسمى **كانت**

3- مؤلف كتاب الجغرافيا السياسية العالم **فردريك راتزل**

**عدد أهم مجالات دراسة الجغرافيا السياسية ؟**

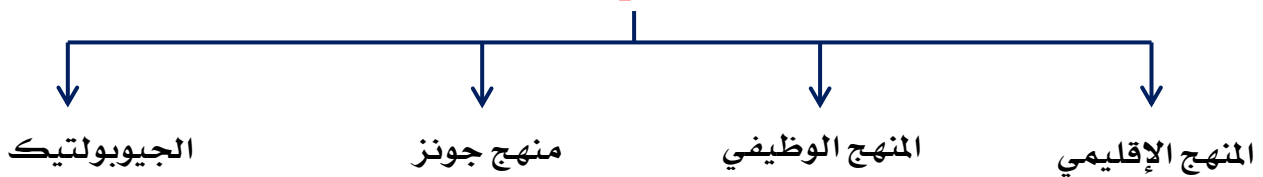
**( أكتب فيما درست - مقومات الجغرافيا السياسية بمعناها الشامل )**

1- دراسة الدولة كظاهرة سياسية في خريطة العالم

2- دراسة العلاقات المحلية والخارجية للدولة

3- تحليل وتفسير العناصر الرئيسية لقوة الدولة

**عدد مناهج البحث في الجغرافيا السياسية**

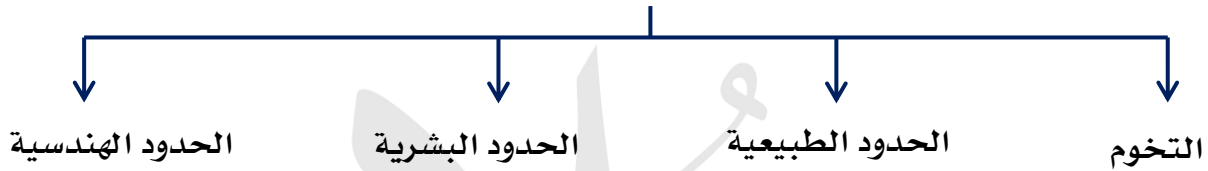


## فرق بين كلاً من ( عرف )

المنهج الإقليمي (المسرح السياسي)	المنهج الوظيفي (الملائمة السياسية)
يدرس الوحدة السياسية من العناصر التي تتألف منها مثل الحجم والشكل والموارد	دراسة المجتمع البشري أكثر من التركيز على الدولة نفسها
منهج جونز (المجال الموجه)	الجيوبوليتيك
تحليل الدولة من عدة جوانب مثل الفكرة السياسية والقرار والحركة والمجال	يقوم على الدراسة الجغرافية للدولة من حيث سياستها الخارجية

**عرف / علم الجيوبوليتيك :** علم يبحث في العلاقات بين السياسة والرقعة الأرضية

### عدد أنماط (أنواع) الحدود السياسية



### عرف المفاهيم التالية ( عرف )

1- التخوم :

هي الأقاليم أو المناطق الفاصلة بين الأمم والقوميات والدول

2- الحدود التي تسير الظاهرات الطبيعية

تستخدم الامتداد العام للظاهرات الطبيعية من جبال وبحار وبحيرات وأنهار والصحاري

3- الحدود التي تسير الظاهرات البشرية:

هي التي تسير خطوطها السياسية الظاهرات البشرية مثل التركيب الديني واللغوي للسكان

4- الحدود الهندسية :

حدود متفق عليها في المعاهدات الدولية وتتبع خطوطاً فلكية مثل خطوط الطول ودوائر العرض

**أكمل :** الحدود بين الولايات المتحدة الأمريكية وكندا تتماشى مع دائرة عرض 45 شمالاً



## نظم المعلومات الجغرافية

**علل / يطلق على القرن 21 عصر الثورة الجغرافية للمعلومات ؟  
( الجيل الثالث من تكنولوجيا المعلومات )**

لأن شركات السيارات والمحمول طورت منتجاتها لعرض المعلومات الجغرافية

**عرف / GPS :**

نظم التوجيه التي تعمل بواسطة خرائط رقمية مرتبطة بنظام تحديد المواقع بالاعتماد على الأقمار الصناعية

**علل / أهمية نظام GPS ؟ ( عدد )**

- 1- يحدد للسائق الموقع اللحظي للسيارة
- 2- تحديد أقصر الطرق للوصول لعنوان معين
- 3- تحديد أقرب مركز خدمة
- 4- تحديد أفضل مسار لسيارات الاسعاف

**عدد دعائم التطور العلمي والتكنولوجي في القرن 21 ؟**

- 1- التقدم في تكنولوجيا الاتصالات
- 2- استيعاب التكنولوجيا للمعلومات الجغرافية

**أكمل العبارات التالية :**

1- شهدت نظم المعلومات الجغرافية تطوراً كبيراً منذ منتصف الخمسينات وبلغت ذروتها في منتصف التسعينات

2- الدول الرائدة في نظم المعلومات الجغرافية دول أوروبا الغربية ودولة تسمى الولايات المتحدة الأمريكية

**علل / ترسيخ مفهوم نظم المعلومات الجغرافية في الولايات المتحدة وغرب أوروبا ؟**

- 1- توفير الخرائط الرقمية الدقيقة على الانترنت
- 2- دمج المعلومات الجغرافية في صناعة السيارات والهاتف المحمول

**اختياري :**

الدولة المتقدمة التي نجحت في توفير الخرائط الرقمية الدقيقة على الانترنت تسمى :

- أ- الولايات المتحدة      ب- البرازيل      ج- روسيا      د- الهند

**عرف / نظم المعلومات الجغرافية :**

إحدى نظم المعلومات التي تتعامل مع المعلومات المكانية من حيث الإدخال والتخزين والتحليل والإخراج لتقديم أفضل الحلول المكانية لمتخذي القرار

## علل / تعتبر نظم المعلومات الجغرافية قاعدة تكنولوجية للازدهار والتقدم ؟

لأنها توفر لمتخذ القرار البيانات المطلوبة والتي يحتاجها لصنع القرار في الوقت المناسب

**كل نظام جغرافي يحتوي على ظواهر جغرافية مسجلة على هيئة رسوم بمعرفة ثلاث أشياء عن كل ظاهرة مرسومة ( عددها )**

1- ماهي الظاهرة الجغرافية 2- أين تقع الظاهرة 3- علاقة الظاهرة بالظواهر الأخرى

**فرق بين كلاً من :**

نظم المعلومات الجغرافية	نظم المعلومات
تتعامل مع المعلومات وتربطها بالمواقع الحقيقية على سطح الأرض بواسطة خطوط الطول ودوائر العرض	تتعامل مع المعلومات ولا تربطها بالمواقع الحقيقية على سطح الأرض مثل البيانات المصرفية

**اختياري :** شبكة الإحداثيات الجغرافية التي تربط المعلومات بمواقعها الحقيقية في دولة الكويت تسمى الإحداثيات الوطنية الكويتية

## مكونات نظم المعلومات الجغرافية

**عدد مكونات نظم المعلومات الجغرافية ؟ ( البنية التحتية للنظام )**

- 1- الأجهزة والشبكات والطابعات
- 2- البرامج
- 3- الخرائط والبيانات
- 4- التطبيقات
- 5- البرامج الخاصة
- 6- أنواع المعلومات التي تكون نظام المعلومات الجغرافية

**عدد الأجهزة والشبكات والطابعات ؟ ( عرف )**

- 1- الخادم server :
- هو الجهاز الرئيسي الذي يحتوي على قاعدة البيانات وبرمجيات نظم المعلومات
- 2- أجهزة حاسبات قوية :
- أجهزة يعمل عليها المتخصصون والمشتغلون بالنظام وتتصل بالخادم عن طريق الشبكات
- 3- الطابعات :
- الرسومات التي تطبع الخرائط بالمقياس المطلوب
- 4- الشبكات :
- الوصلات بين الخادم والأجهزة المتصلة به

## فرق بين كلاً من : ( عدد البرامج المكونة لنظام المعلومات الجغرافية )

برمجيات تشغيل وإدارة قواعد البيانات	نظم التشغيل
برامج تقوم بإدارة قواعد المعلومات الجغرافية وإتاحة أساليب البحث أشهرها Arc/ SDE	برامج تشغيل الخادم والأجهزة وأشهرها "ويندوز"
برمجيات نظم المعلومات الجغرافية	برامج قواعد المعلومات المكانية
برمجيات عن طريقها يمكن إدخال الخرائط والرسوم للنظام أشهرها Arc / GIS	برامج يعتمد عليها في بناء قواعد معلومات جغرافية أشهرها 2000 Oracle

## عدد الخرائط والبيانات المكونة لنظام المعلومات الجغرافية ؟ ( عرف )

- 1- الخرائط : هي الخرائط التي توضح الامتداد الجغرافي للمدينة
  - 2- الأعمال المساحية لتحديث الخرائط :  
عمل مسح هندسي لرفع المناطق المطلوبة بالأجهزة الحديثة مثل GPS
  - 3- البيانات التفصيلية :  
هي المعلومات غير الجغرافية التابعة للكيان الجغرافي مثل قطر أنبوب مياه ونوع أنابيبها
  - عرف /** جداول البيانات التفصيلية : هي الجداول المرتبطة بالخرائط
  - 4- التحويل الرقمي للخرائط الورقية
- أكمل العبارات التالية :**

- 1- يتم تحويل الخرائط الورقية إلى خرائط رقمية عن طريق إعادة الرسم الإلكتروني للخرائط
- 2- جهاز إعادة الرسم الإلكتروني للخرائط يسمى **جهاز ترقيم الخرائط**

**عرف /** ترقيم الخرائط : عملية يتم فيها تحويل الخرائط الورقية إلى خرائط رقمية

## عدد الخطوات التنفيذية للتطبيقات في نظم المعلومات الجغرافية ؟

- 1- تصميم نموذج قاعدة بيانات جغرافية
- 2- إدخال البيانات الجغرافية
- 3- إدخال البيانات التفصيلية
- 4- تحويل الخرائط الرقمية للنظام
- 5- تحويل الأرصاد المساحية
- 6- البحث والتحليل
- 7- طباعة الخرائط

## اكتب عن كيفية تصميم نموذج قاعدة بيانات جغرافية ؟

( تصميم المخطط التركيبي لقاعدة المعلومات )

عن طريق التصنيف النوعي والكمي لمفردات المعلومات المكانية ووضع تعريف يميز كل نوع عن الآخر مثل أنبوب المياه باللون الأزرق

## عدد أجهزة إدخال البيانات الجغرافية ؟

- 1- المساح الضوئي
- 2- جهاز ترقيم الخرائط
- 3- أجهزة البث المباشر

## عدد التطبيقات ( البرامج ) الخاصة بالمدينة ؟

- 1- تحديد قدرة شبكة الكهرباء الحالية
- 2- الحل الأمثل لتنظيم المرور
- 3- تقييم الوضع الحالي لشبكة المياه

## عدد انواع المعلومات التي تكون نظام المعلومات الجغرافية ؟ ( اختياري )

- ❖ صور الأقمار الصناعية
- ❖ الخرائط التفصيلية
- ❖ الصور الجوية
- ❖ البيانات التفصيلية
- ❖ الأرصاد المساحية
- ❖ النقاط الجيوديسية ( المساحة الأرضية )
- ❖ الأرصاد الأقمار الصناعية
- ❖ المعالم الجغرافية وخطوط الكنتور

## اختياري /

- 1- أنواع المعلومات التي تكون نظام المعلومات الجغرافية :  
أ- صور الأقمار الصناعية ب- النقاط الجيوديسية ج- الأرصاد المساحية د- كل ما سبق
- 2- أحد أنواع المعلومات التي تكون نظم المعلومات الجغرافية :  
أ- الأرصاد الجوية ب- المعلومات المصرفية ج- الإحصائيات الحيوية د- صور الأقمار الصناعية

## عدد مجالات استخدام نظم المعلومات الجغرافية ؟

- 1- تطبيقات النظم الدفاعية
- 2- الرعاية الصحية
- 3- التطبيقات العمرانية
- 4- إدارة وتشغيل المرافق العامة
- 5- مراقبة البيئة

## عدد أهم إنجازات الكويت في استخدام نظم المعلومات الجغرافية ؟

دلل على صحة العبارة ( استخدام الكويت نظم المعلومات الجغرافية في إنجاز العديد من التطبيقات

- 1- تطبيق نظم المعلومات الجغرافية في دراسة خصائص مياه الآبار الجوفية في حقل الصليبية
- 2- تطبيق نظم المعلومات الجغرافية في دراسة الامتداد المكاني لظاهرة التصحر في مزارع الوفرة
- 3- تطبيق نظم المعلومات الجغرافية ونظم تحديد الموقع المكاني الحقيقي للمراكز العمرانية

في جزيرة فيلكا

- 4- تطبيق نظم الجيومعلوماتية لرصد تقلص المساحات الزراعية في مزارع العبدلي

**عرف /** النظم الجيومعلوماتية :

هي التي تضم نظم المعلومات الجغرافية ونظم الاستشعار عن بعد ونظم تحديد المواقع

### **علل / تطبيق نظم المعلومات الجغرافية في حقل الصليبية ؟**

1- دراسة الخصائص الهيدرولوجية للمياه

2- قياس معامل التدفق

3- مراقبة انتقال الملوثات



**أكمل :** الشكل المقابل يشير لمنطقة تطبيق نظم

المعلومات الجغرافية لدراسة خصائص المياه

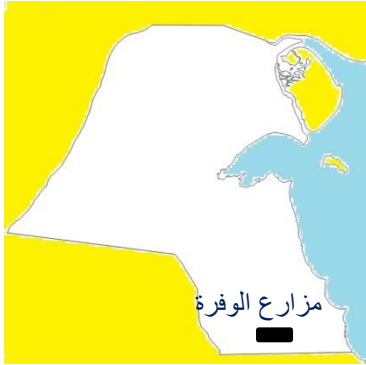
الجوفية في دولة الكويت تسمى **الصليبية**

### **علل / تطبيق نظم المعلومات الجغرافية في مزارع الوفرة ؟**

1- رصد الامتداد المكاني لظاهرة التصحر

2- حساب معدل التصحر السنوي

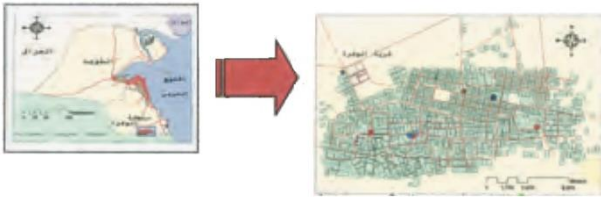
3- التنبؤ المستقبلي



**أكمل :** الشكل المقابل يشير لمنطقة تطبيق نظم

المعلومات الجغرافية لدراسة الامتداد المكاني لظاهرة

التصحر في دولة الكويت تسمى **مزارع الوفرة**



### **علل / تطبيق نظم المعلومات الجغرافية في جزيرة فيلكا ؟**

رسم خرائط حديثة لمواقع الحضارات القديمة في جزيرة فيلكا

**أكمل :**

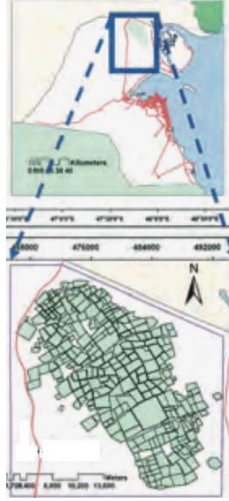
الجهاز المقابل يمثل أحد تطبيقات

نظم المعلومات الجغرافية يسمى

نظام تحديد المواقع **GPS**



## علل / تطبيق نظم المعلومات الجغرافية في مزارع العبدلي ؟



- 1- رصد مراحل تدهور الغطاء النباتي
- 2- قياس معدل التدهور السنوي
- 3- التنبؤ بطبيعة التدهور

**أكمل :** الشكل المقابل يشير لمنطقة تطبيق نظم المعلومات الجغرافية لرصد تدهور الغطاء النباتي في دولة الكويت تسمى **مزارع العبدلي**

## عدد فوائد نظم المعلومات الجغرافية ؟

- 1- فوائد على مستوى المؤسسة
- 2- فوائد على مستوى التشغيل والصيانة
- 3- فوائد على مستوى تكنولوجيا المعلومات والحدثة التقنية
- 4- فوائد على مستوى إدارة الأزمات

## عدد فوائد نظم المعلومات الجغرافية على مستوى المؤسسة ؟

- ❖ انشاء قاعدة بيانات تفصيلية
- ❖ تدعيم اتخاذ القرار
- ❖ رفع كفاءة العمل
- ❖ تشجيع العاملين لاستخدام التقنية الحديثة

## عدد فوائد نظم المعلومات الجغرافية على مستوى التشغيل والصيانة ؟

- ❖ سهولة التعامل مع البيانات
- ❖ تحديد الأولويات
- ❖ توفير الوقت اللازم للوصول للمعلومة
- ❖ تنفيذ برامج الصيانة

**عرف / الأيزو :**

منظمة عالمية للمقاييس والمواصفات وتدخل في جميع المجالات التي تتطلب الجودة والنوعية

## عدد فوائد نظم المعلومات الجغرافية على مستوى تكنولوجيا المعلومات والحدثة ؟

- ❖ توحيد عمل جميع الجهات
- ❖ ضمان سلامة المعلومات
- ❖ اعتناق مفهوم تكنولوجيا المعلومات
- ❖ الاستفادة من الإنترنت في عرض معلومات المدينة

## عدد فوائد نظم المعلومات الجغرافية على مستوى إدارة الأزمات ؟

- ❖ سرعة الاستجابة للأزمات
- ❖ الاستخدام الأمثل للموارد لحل الأزمة
- ❖ تقليل حجم الخسائر
- ❖ سرعة استرجاع الوضع الأصلي قبل الأزمة

## عدد خصائص المعلومات الجغرافية ؟

- 1- المعلومات الجغرافية متغيرة وليست
- 2- المعلومات الجغرافية كبيرة الحجم
- 3- الصورة الورقية للمعلومات الجغرافية
- 4- التقارير الجغرافية

## علل لما يأتي :

### 1-المعلومات الجغرافية متغيرة وليست ثابتة ؟

لأن شكل الساحل الذي يحد البحر يتغير باستمرار وكذلك استخدامات الأرض تتغير من فترة لأخرى

### 2-المعلومات الجغرافية كبيرة الحجم ؟

كمية الخرائط التي تمثل مدينة معينة عددها كبير جداً مما يعني صعوبة حفظها والتعامل معها

### 3- حفظ المعلومة الجغرافية في صورة ورقية يتسبب في معوقات مختلفة ؟

- ❖ احتمال التلف
- ❖ احتمال الضياع
- ❖ صعوبة التحديث
- ❖ نسخها غير دقيق

### 4- الصورة الرقمية للمعلومات الجغرافية لها مميزات عديدة ؟

- ❖ منع تكرار المعلومات
- ❖ التخزين الفوري
- ❖ التحكم في تحديث قاعدة البيانات الجغرافية
- ❖ سرعة استرجاع المعلومة

**عدد أهداف نظم المعلومات الجغرافية ؟  
( برهن / تحقق نظم المعلومات الجغرافية أهداف عديدة )**

- 1- إنشاء قاعدة البيانات الجغرافية للمدينة
- 2- تشغيل وإدارة مرافق المدينة
- 3- رفع كفاءة العمل وتحسين الخدمات
- 4- دعم إلية اتخاذ القرار
- 5- دعم الجذب السياحي والاستثماري

**علل لما يلي :**

**أ- نظم المعلومات الجغرافية ترفع من تشغيل وإدارة المرافق والصيانة في المؤسسات ؟**

- 1- حفظ جميع مرافق في وعاء واحد
- 2- سرعة تحديد سبب العطل
- 3- تطبيق نظم الصيانة الوقائية
- 4- تحديد الأولويات

**ب- نظم المعلومات الجغرافية ترفع كفاءة العمل وتحسين الخدمات المقدمة ؟**

- 1- توفير الوقت المستخدم في البحث عن المعلومات
- 2- سرعة تحديد المشاكل
- 3- تخفيف ضغوط العمل
- 4- التتبع الكامل للشكاوي

**ج- نظم المعلومات الجغرافية تدعم آية اتخاذ القرار ؟**

- 1- توفر بدائل لمتخذي القرار
- 2- التقييم الدقيق للوضع الحالي
- 3- إمكانية الحصول على خريطة توضح توزيعات معينة

**د - نظم المعلومات الجغرافية تدعم الجذب السياحي والاستثماري ؟**

- 1- دراسة الإمكانيات والتسهيلات المتاحة
- 2- تحديد أفضل استخدام للأراضي والمشروعات
- 3- الاستفادة من التكنولوجيا
- 4- شهادات الايزو تتطلب نظم المعلومات الجغرافية

**وكده نبقي حلوين يا نجم النجوم**