

مذكرة

الجغرافيا

الصف الثاني عشر أدبي

الفصل الدراسي الثاني

إعداد أ / محمود خالد

✗ يعرف التلوث ب:.....التغير الكمي أو النوعي الذي يطرأ على تركيب عناصر النظام الأيكولوجي

✗ فرق بين درجات التلوث ؟

التلوث المدمر	التلوث الخطر	التلوث المقبول
- مرحلة ينهار فيها النظام الأيكولوجي - النظام الأيكولوجي يصبح غير قادر على العطاء -مثل حادثة تشيرنوبيل التي وقعت في المفاعلات النووية بالاتحاد السوفيتي	- مرحلة متقدمة من مراحل التلوث - تعاني منه الدول الصناعية بسبب الاعتماد على الفحم والبتروكيمياويات كمصدر للطاقة - يبدأ معه التأثير السلبي على العناصر البيئية الطبيعية والبشرية	- درجة من درجات التلوث لا تكاد تخلو منطقة ما من مناطق الكرة الأرضية منه - لا يتأثر به توازن النظام الأيكولوجي - لا يكون مصحوب بأى أخطار او مشاكل بيئية رئيسية

✗ عرف التلوث الهوائي؟

هو تواجد جزيئات أو جسيمات فى الهواء عضوية وغير عضوية بكميات كبيرة

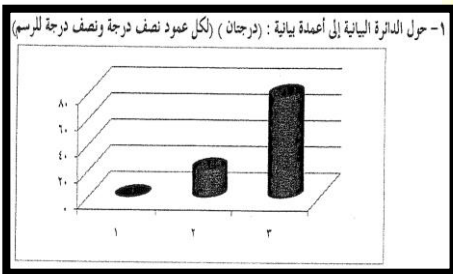
✗ علل/ يعتبر التلوث الهوائي أكثر أنواع التلوث البيئي انتشاراً؟

نظراً لسهولة انتقاله وانتشاره

✗ عدد مكونات الغلاف الجوي؟

-النتروجين ٨٧ % - الاكسجين ٢١% -غازات أخرى وبخار ماء ١%

✗ حول نسب مكونات الغلاف الجوي إلى أعمدة بيانية ؟



✗ حول نسبة كل من (النتروجين) الموجود في الغلاف الجوي الى دائرة بيانية ؟

✗ حول نسبة ( الأكسجين ) الموجود فى الهواء الى دائرة بيانية ؟

✗ عرف الغلاف الجوي ؟

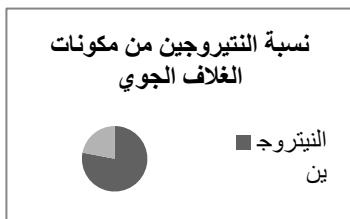
طبقة تتكون من عدة غازات تحيط بالكرة الأرضية

✗ أكتب عن أهمية الغلاف الجوي ؟

١-حماية الأرض من امتصاص الأشعة فوق البنفسجية

٢-العمل على اعتدال درجات الحرارة على سطح الأرض

✗ عدد مصادر التلوث الهوائي؟



١- مصادر طبيعية ٢- مصادر بشرية

☒ فرق بين مصادر التلوث الهوائي؟

المصادر البشرية	المصادر الطبيعية
<p>-هي التي تتم بفعل الملوثات الصناعية</p> <p>-مرتبطة بالنشاط البشرى</p> <p>-مرتبطة بأنشطة الثورة الصناعية وزيادة الأنشطة الاقتصادية</p>	<p>-هي التي تتم بفعل الطبيعة أو مكونات البيئة</p> <p>مثل :-</p> <p>الغازات المنبعثة من البراكين</p> <p>الغازات الطبيعية -غاز الاوزون -الغبار</p>

☒ ما النتائج المترتبة على تزايد مستويات تركيز ثاني أكسيد الكربون في الجو؟

١-التسخين الشامل للأرض

٢-إصابة الأنظمة الزراعية بالشلل

٣-ارتفاع مستويات سطح البحر

٤-غمر المناطق الساحلية

☒ الطبقة التي يتواجد فيها غاز الاوزون تسمى.....الاستراتوسفير

☒ اكتشف العلماء ثقب في طبقة الأوزون في منطقة.....القطب الجنوبي

☒ " يتأثر الأوزون الموجود في الغلاف الجوي بعدة غازات " أذكرها ؟

مادة الكلورفلور - ثاني أكسيد الكربون - غاز الميثان

☒ أهم الغازات الصناعية المسؤولة عن الفجوة الكبيرة في طبقة الاوزون غاز.....الكلوروفلور

☒ بدأت المخاطر البيئية تظهر بشكل شامل وعالمي بسبب تزايد تركيز غاز يسمى...كربونات الكلوروفلور

☒ فرق بين كل من :-

الآثار الاقتصادية للتلوث الهوائي	الآثار البشرية للتلوث الهوائي
<p>-معالجة الهواء بالهظة التكاليف</p> <p>-٣ مليار دولار سنويا خسائر أمريكا في الموارد المائية والأسماك</p> <p>-١٠ مليارات دولار سنويا خسائر أمريكا في المحاصيل والغابات والصحة</p>	<p>١- زيادة الأمراض</p> <p>٢- ارتفاع معدلات الوفيات</p> <p>٣-انخفاض الانتاجية الزراعية</p>

✘ عرف / ظاهرة لاجئ البيئة ؟

-هي التي تحدث بسبب انخفاض إنتاجية المحاصيل الزراعية وتأثر مكونات التربة بسبب زيادة تركيز أحد الغازات في الغلاف الجوي

✘ ما مقترحاتك لعلاج التلوث الهوائي؟

- ١-استخدام مصادر طاقة متجددة
- ٢-زراعة الأشجار
- ٣-استخدام مصادر طاقة غير ملوثة
- ٤-وضع أجهزة لعوادم السيارات
- ٥-الفحص الدوري لعوادم السيارات
- ٦-تخطيط المواصلات

✘ عرف التلوث المائي ؟

إحداث خلل وتلف في نوعية المياه ونظامها الأيكولوجي

✘ فرق بين كل من :-

أسباب تلوث مياه البحار والمحيطات	أسباب تلوث المياه العذبة السطحية والجوفية
١- النشاط البشري	١- التلوث البيولوجي أو الكيميائي
٢- البترول	٢-مخلفات الصرف الصحي
٣- حوادث ناقلات النفط	٣-نفايات المصانع
٤- الملوثات العضوية	٤-الأسمدة الصناعية والمبيدات الحشرية
٥- الصناعات القائمة على السواحل	

✘ عرف / مياه التوازن ؟ ...ضخ مياه البحر في صهاريج ناقلات النفط ثم القيام بتفريغها

✘ ما مقترحاتك لمعالجة التلوث المائي؟

- ١-معالجة مياه الصرف الصحي
- ٢-تطهير مياه الشرب
- ٣-التخلص من الطحالب والنباتات المائية الملوثة لمياه الأنهار بالوسائل الميكانيكية
- ٤-معالجة مخلفات المصانع
- ٥- إقامة الحواجز العائمة
- ٦-معالجة التلوث النفط بالطرق التكنولوجية

✘ عرف التلوث الضوضائي؟

نوع من التلوث الجوي / الاهتزازي يصدر على شكل موجات



☒ فرق بين كل من :-

مصادر التلوث الضوضائي	مخاطر التلوث الضوضائي	مكافحة التلوث الضوضائي
١- وسائل النقل ٢- عمليات البناء ٣- الأجهزة المنزلية ٤- الصناعات المختلفة	١- ضعف السمع ٢- تأثيرات نفسية (كالقلق) ٣- تأثيرات عصبية (كصداع) ٤- عدم القدرة على تمييز الأصوات	١- صيانة آلات المصانع ٢- مراقبة المصانع ٣- إصدار التشريعات ٤- زراعة الأشجار ٥- إبعاد المدارس والمستشفيات ٦- إبعاد المطارات والقطارات

☒ مناطق تجمع الملوثات ويزداد فيها تركيز الملوثات على سطح الأرض هي مناطق .....الضغط المرتفع

☒ مناطق طرد الملوثات وتمتاز بانخفاض مستويات تركيزها هي مناطق .....الضغط المنخفض

☒ أكتب عن دور دورة الهواء في انتشار وانتقال الملوثات ؟

-للنظام الرأسي والأفقي تأثير بالغ في عملية تشتيت أو تركيز الملوثات

-مناطق الهواء الصاعد هي مناطق طاردة للملوثات

-مناطق الهواء الهابط هي مناطق جاذبة للملوثات

☒ أذكر مثال على تأثير دورة الهواء في انتقال وانتشار الملوثات ؟

- انفجار مفاعل تشيرنوبيل في الاتحاد السوفيتي ساعدت الرياح الى انتشار الإشعاعات وانتقال الملوثات الى أوروبا الشرقية والغربية

☒ كتب عن دور التيارات المائية في انتشار الملوثات ؟

- تساعد التيارات المائية على نقل الملوثات وانتشارها على مساحة أكبر

- الانهار الدولية تقوم بنقل الملوثات من دولة لأخرى

☒ أذكر مثال على دور التيارات المائية في نقل وانتشار الملوثات ؟

-مثل نهر الراين حيث أصبح استغلاله لأغراض الزراعة صعب ومكلف بيئيا واقتصاديا

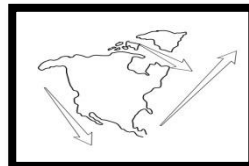
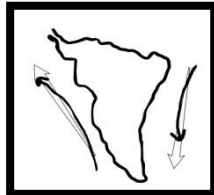
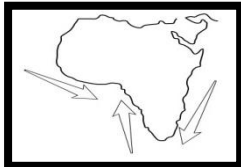
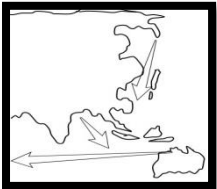
☒ اكتب عن دور التجارة الدولية في نقل وانتشار الملوثات ؟

-عن طريق تجارة الغذاء التي تساعد على نقل الملوثات من مناطق الإنتاج الى مناطق الإستهلاك

-الدول الصناعية تعاني من زيادة تركيز الملوثات والتي تنقلها الى الدول المستهلكة عن طريق التجارة الخارجية

☒ لاحظ الخريط التالية ثم أجب عما هو مطلوب منك :-

- أكتب أسماء التيارات البحرية



☒ " ان الطبيعة قادرة على التكيف بسهولة فائقة ولكن الطبيعة تعرضت لضربة شديدة فيما يتعلق بالعناصر البرية والبحرية الجوية فى دولة الكويت "

١- قائل هذه العبارة ؟

.....سيلفيا إيرل ..

٢- ما المناسبة ؟

...أثناء ماحدث للبيئة الكويتية نتيجة لاحتراق آبار النفط

٣- اختصار ( N.O.A.A ) والشعار يعني .....الإدارة البحرية والجوية الأمريكية

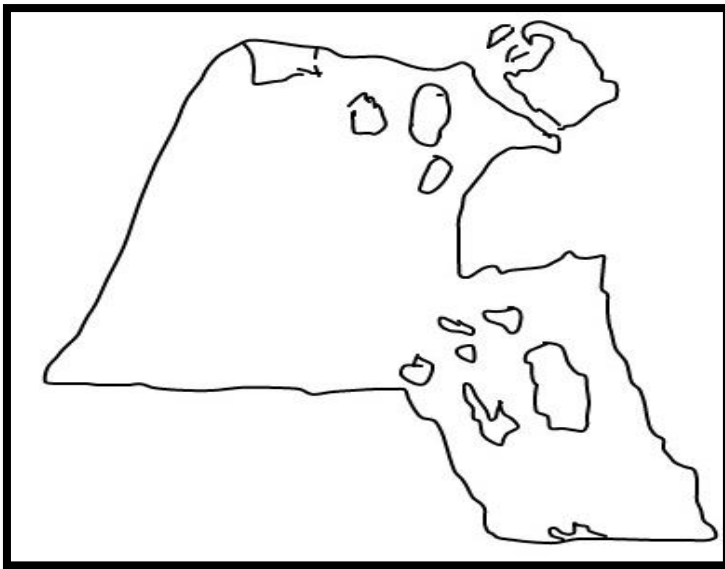
٤- وظيفة قائلة هذه العبارة ؟

.....كبيرة العلماء فى الإدارة البحرية والجوية الأمريكية

☒ عدد الآبار المحترقة الناجمة الغزو العراقي .....٧٣٧بئر

☒ إجمالى عدد الآبار الكويتية فى عام ١٩٩١م ..... ١٠٨٠ بئر

☒ أكتب أسماء مناطق حقول النفط فى الكويت



- ١-
- ٢-
- ٣-
- ٤-
- ٥-
- ٦-
- ٧-
- ٨-
- ٩-
- ١٠-
- ١١-

☒ يتراوح عمق البحيرات البترولية من ... ٥ - ٣٠ سنتيمتر

☒ قدرت كمية الدخان الأسود الناتج من البترول المحترق بحوالى ..... ١٤ - ١٤٠ ألف طن فى اليوم

☒ " ما بين ١٥٠٠٠ و ٣٠٠٠٠ طائر نفق بسبب تسرب النفط وقدر أن مليون طائر مهاجر آخر لن يعيش بعد أن

تلوثت بسبب بحيرات البترول "

١- قائل هذه العبارة ؟ .....بول هورسمان

٢- ما وظيفة هورسمان ؟ .... المنسق العام لجمع الحقائق فى منظمة السلام الأخضر

٣- يقصد بالشعار الذى أمامك منظمة .....منظمة السلام الأخضر

☒ منظمة عالمية مستقلة تعنى بشئون البيئة .....منظمة السلام الأخضر

☒ تم إنشاء منظمة السلام الأخضر عام ..... ١٩٧١م



✘ مقر منظمة السلام الأخضر في مدينة .....فانكوفر بكندا

✘ عدد أهداف منظمة السلام الأخضر ؟

١- الدفاع عن البحار والمحيطات ٣- معارضة التكنولوجيا النووية

٢- حماية الغابات ٤- إيقاف التغيير المناخي

✘ " تعدت آثار كارثة حرق آبار النفط دولة الكويت والخليج " وضح ذلك ؟

-وصلت سحب الدخان الأسود الى السواحل اليونانية

-هددت دول مثل رومانيا وبلغاريا

✘ أذكر الطرق المتبعة في تنظيف التربة من الملوثات الهيدروكربونية الناتجة عن البحيرات البترولية بعد

إحراق وتدمير الآبار الكويتية عام ١٩٩١م علي يد العدوان العراقي الغاشم .

١- نقل التربة ورمها في أماكن خاصة للنفايات

٢- خلط التربة بالمخصبات

٣- استخدام مذيبات خاصة

٤- سحب البترول من البحيرات الى خزانات خاصة

✘ اكتب عن العلاقة بين احتراق آبار النفط وحدث الأعاصير في بعض الدول مع إعطاء مثال لذلك؟

يؤدي احتراق آبار البترول الى تسخين شديد للهواء والأرض وزيادة الامطار الموسمية مما يترتب عليها

ارتفاع مناسب المياه الانهار والبحيرات في العالم

-مثال : حدث فيضانات وأعاصير هائلة أدت الى موت ١٠٠ ألف في بنجلاديش في مايو ١٩٩١م حيث

ارتفعت المياه قدامين بسبب الدخان القادم من الكويت

✘ اكتب عن الأضرار البيئية التي لحقت بمياه الخليج العربي أثناء الغزو العراقي الغاشم لدولة الكويت؟

١- التأثير على الأحياء المائية والسلسلة الغذائية ٢- هجرت الكائنات الحية

٣- تدمير الشعب المرجانية ٤- تلوث المياه الجوفية

✘ تبدأ فترة هبوب العواصف الترابية في الكويت في شهر .....مايو

✘ أدى تدفق البترول من الآبار الكويتية المدمرة الى تلوث المياه الجوفية في منطقتي أم العيش ومنطقة

✘ أخرى تسمى .....الروضتين

✘ أكتب عن الخسائر البيئية والاقتصادية في دولة الكويت على عدوان النظام العراقي البائد ؟

١- إشعال وتدمير ٧٣٧ بئر ٢- تدمير ميناء الشحن وجزيرة الشحن الصناعية

٣- الإضرار باحتياطي البترول ٤- ٨٠مليار دولار تكاليف إعادة الإعمار في القطاع النفطي

## ٥- الأضرار الصحية وأضرار النظام الأيكولوجي العالمي

٦- ١٤.٢ مليار دولار خسائر توقف عملية الإنتاج

- ☒ جغرافيا السكان : إحدى فروع الجغرافيا البشرية تهتم بالدراسة العلمية للسكان
- ☒ النمو السكاني : هو المعدل السنوي الذي يزداد أو ينقص به عدد السكان
- ☒ الزيادة الطبيعية : الفرق بين أعداد المواليد وأعداد الوفيات
- ☒ صافي الهجرة : الفرق بين أعداد المهاجرين الداخلين والخارجين
- ☒ النمو الصفري : انخفاض أعداد المواليد عن أعداد الوفيات
- ☒ الإسكوا : لجنة الأمم المتحدة الاقتصادية والاجتماعية لغربي آسيا
- ☒ الهجرة : انتقال الأفراد أو الجماعات من منطقة أو دولة أو قارة الي أخرى
- ☒ الهجرات الداخلية :: تحدث داخل الدولة نفسها من منطقة أو محافظة الي أخرى
- ☒ الهجرات الدولية : تحدث بين دولة وأخرى
- ☒ الهجرات الدولية : تحدث بين قارة وأخرى
- ☒ مصادر البيانات السكانية :-

- مصادر ثابتة ( الإحصاء العام للسكان والقوي العاملة )

- مصادر غير ثابتة ( الإحصائيات الحيوية كالمواليد والوفيات والهجرة )

☒ أهداف لجنة الاسكوا :-

- دعم التعاون الاقتصادي والاجتماعي بين دول المنطقة

- تحقيق التكامل الإقليمي عن طريق توحيد السياسات القطاعية

☒ صنف دول العالم حسب معدلات الزيادة الطبيعية :-

☒ معدل الزيادة الطبيعية النسبة أمثلة علي الدول

☒ دول ذات معدل منخفض بشكل كبير جدا ٠.١% ألمانيا-بلجيكا-فرنسا-روسيا البيضاء-بلغاريا-المجر-اليابان

☒ دول منخفضة نسبيا ٠.١%-٢.٠% تشيلي-البرازيل

☒ دول ذات معدلات مرتفعة ٢.٠%-٣.٠% إيران-الهند-أفغانستان-دول الخليج العربي-كولمبيا-المكسيك-

كينيا-تشاد-إثيوبيا

☒ ١٧- التوزيع النسبي لسكان العالم عام ٢٠٠٥ م :-

☒ بلدان الإسكوا البلدان العربية العالم

☒ ٣% ٥% ٩٢%

☒ عرف التركيب السكاني ؟ ..... هو تقسيم السكان الي فئات أو مجموعات

☒ فرق بين كل من :-

١- التركيب العمري	هو تقسيم السكان الي فئات عمرية
٢- التركيب النوعي	هو تصنيف السكان حسب النوع ( ذكورا - إناثا )
٣- التركيب العمري	هو الذي يجمع بين الفئات العمرية والنوع ( ذكورا وإناثا ) ويمثله الهرم السكاني



والنوعي	
٤- التركيب حسب الجنسية	هو تقسيم السكان حسب الجنسية الأصلية للأفراد
٥- التركيب التعليمي	هو تقسيم الأفراد حسب نوع الديانة التي يعتنقها كل فرد
٦- التركيب الديني	هو تقسيم السكان حسب آخر مؤهل دراسي حصل عليه الفرد
٧- التركيب الزواجي	تقسيم السكان حسب نوع الارتباط بين الجنسين
٨- التركيب الاقتصادي	تقسيم السكان الى فئات حسب نوع النشاط الذي يمارسه الشخص

## - تتعدد أنواع التركيب السكاني في المجتمع :-

- \* التركيب العمري : تقسيم السكان إلى فئات عمرية خمسية أو عشرية أو إلى الفئات العمرية العريضة ( الاطفال - الشباب - الشيخوخة ) .
- \* التركيب النوعي : تصنيف السكان حسب النوع ( ذكور وإناث ) .
- \* التركيب العمري والنوعي : يمثله الهرم السكاني حيث يجمع بين الفئات العمرية و النوع .
- \* التركيب حسب الجنسية : تقسيم السكان حسب الجنسية الأصلية للأفراد .
- \* التركيب الزواجي : تقسيم السكان إلى أربع فئات حسب نوع الارتباط بين الجنسين ( العزاب - المتزوجين - المطلقات - الأرامل ) .
- \* التركيب الديني : تقسيم السكان حسب نوع الديانة التي يعتنقها كل فرد .
- \* التركيب التعليمي : تقسيم السكان حسب آخر مؤهل دراسي حصل عليه الفرد ( الأميين - من يقرأ ويكتب - الشهادة الابتدائية - الشهادة المتوسطة - الشهادة الثانوية - الشهادة الجامعية - الماجستير - الدكتوراه ) .
- \* التركيب الاقتصادي : تقسيم السكان إلى فئات حسب نوع النشاط الذي يمارسه الفرد أو نوع المهنة التي يمارسها .

☒ " هناك بيئات جغرافية يصعب على الإنسان على العيش معها " اشرح ذلك ؟

- ١- بيئات شديدة البرودة ( الصحارى الجليدية والقطبين الشمالي والجنوبي )
- ٢- بيئات شديدة الجفاف ( كالصحارى الرملية مثل الصحراء الكبرى و صحراء الربع الخالي )
- ٣- بيئات حارة ومطيرة ( كالغابات الاستوائية )
- ٤- بيئات عالية الارتفاع ( كالجبال )

☒ أكتب عن العوامل الطبيعية التي تتحكم في توزيع السكان

( المياه - التضاريس - المناخ - نوع التربة - الخامات والمواد الموجودة )

☒ أكتب عن العوامل البشرية التي تتحكم في توزيع السكان ؟

( العامل الديمغرافي - النقل - العامل التكنولوجي - العامل الحضاري )

☒ عرف المفاهيم التالية :-

١- الكثافة السكانية : عدد الأفراد في مساحة محدودة من الأرض .

٢- الكثافة العامة : جملة عدد السكان على جملة مساحة الإقليم

٣-الكثافة الفيزيولوجية : جملة عدد السكان على جملة مساحة الأراضي الزراعية

٤- الكثافة الزراعية : عدد السكان الزراعيين على مساحة الأراضي الزراعية

٥- الكثافة الصافية : جملة عدد السكان على جملة المساحات المسكونة فعليا في الإقليم

٦-الكثافة الاقتصادية : جملة عدد السكان على جملة الدخل

☒ فرق بين توزيع وكثافة السكان حسب دوائر العرض على مستوي العالم ؟

دائرة العرض	نسبة توزيع وكثافة السكان
يعيشون بين ( صفر - ٢٠ ) شمالا وجنوبا	- أقل من ١٠%
يعيشون بين ( ٢٠ - ٤٠ ) شمالا وجنوبا	- ٥٠%
يعيشون بين ( ٤٠ - ٦٠ ) شمالا وجنوبا	- ٣٠%

☒ عرف الانفجار السكاني ؟

تزايد السكان بشكل سريع جدا عن طريق معدلات نمو مرتفعة جدا لا تتفق مع معدلات التنمية الاقتصادية

☒ أكتب عن طرق معالجة مشكلة الانفجار السكاني ؟

١- حسن استغلال الموارد

٢- حسن إدارة الموارد

٣-اتباع سياسات وتوجيهات حديثة للحد من النمو السكاني السريع

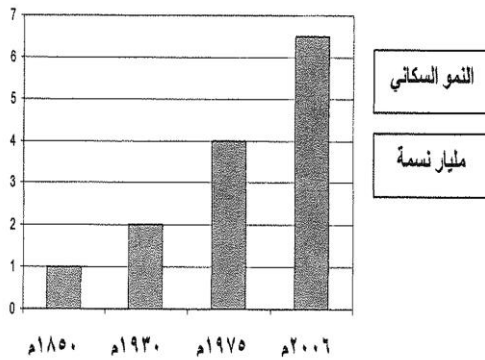
٤- التخطيط السليم للاستفادة من الموارد البيئية

☒ لاحظ الشكل البياني التالي ثم أجب عما هو مطلوب منك :-

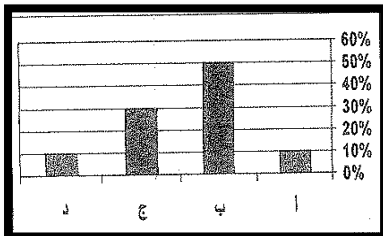
١- ضع عنوانا مناسباً للشكل البياني .

.....تزايد أعداد السكان بين عامي ١٨٥٠ و٢٠٠٦م

٢- حول بيانات الشكل البياني الى جدول بياني



السنوات	عدد السكان / مليار نسمة
١٨٥٠م	1
١٩٣٠م	2
١٩٧٥م	4
٢٠٠٦م	6.5



☒ نسبة سكان العالم بين دائرتي عرض ( ٢٠ - ٤٠ ) شمالا و جنوبا يمثلها الشكل

البياني الذي يحمل الحرف

( أ ب ج د )

✗ عرف النظام العمراني ؟

تجمع سكني فوق مساحة محددة من الأرض يسكن فيها مجموعة من البشر

✗ فرق بين كل من :-

العمران الحضري ( المدينة )	العمران الريفي ( القرية )
- أكبر المناطق العمرانية من حيث المساحة وعدد السكان	- أصغر من المدينة في الحجم والعدد من حيث السكان والخدمات
- تعدد الوظائف والخدمات	- يعتمد سكانها على الزراعة والرعي
- تعدد الأنشطة الاقتصادية	- تنتشر في جميع المناطق الزراعية على مستوي العلم
- الشوارع أكثر اتساعا وتنظيما وامتدادا	- أمثلة مصر - أستراليا - نيوزيلندا -
- ارتفاع الوحدات السكنية أو العمران الرأسى وتصل الى مئات الطوابق	- إرتفاع الوحدات السكنية عادة طابق أو طابقين
- يعتمد السكان على الصناعة أو التجارة أو السياحة أو الأنشطة الخدمية	- تقدم القليل من الخدمات التخصصية للسكان

✗ من أمثلة المدن التي تجمع كل الوظائف في آن واحد ... القاهرة في مصر

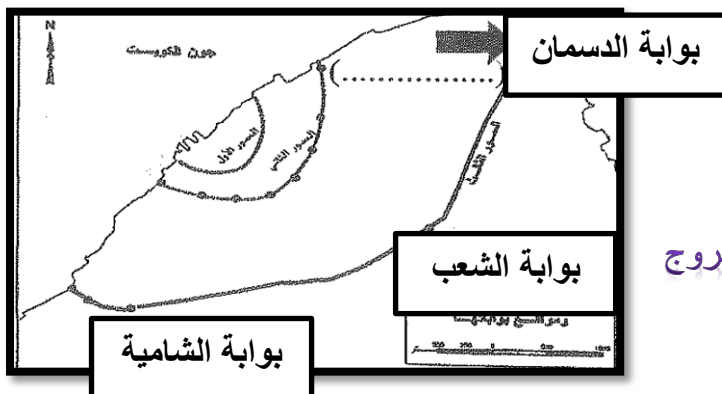
✗ عندما تتقارب المدن وتشكل تجمع أكبر يعرف باسم ... المدينة الكبرى

✗ عندما يزداد تقارب المدن ويزداد التجمع الأكبر لها تعرف باسم ..... المدن العظمى

✗ من أمثلة المدن العظمى في ... شرق الولايات المتحدة الأمريكية وغرب أوروبا

✗ فرق بين دوافع نشأة المدن ما يلي :-

١- الدوافع الاقتصادية	٢- الدوافع السياسية	٣- الدوافع العسكرية
دوافع زراعية وتجارية وصناعية وتعدينية وسياحية وخدمية وتصدير واستيراد ( مدن الموانئ ) أمثلة :- أ- مدينة الأحمدى : على استخراج تصدير النفط ب- مدينة المحلة الكبرى : على الغزل والنسيج ج- مدينة دبي : قامت وازدهرت على التجارة وإدارة الأعمال د- مدينة الأقصر : قامت على سياحة الآثار - الدوافع الاجتماعية مرجعها قامت على أن الانسان إجتماعي بطبعه	- احتياج كل دولة في العالم الى مدينة تنطلق منها القرارات السياسية وإدارة العلاقات الخارجية ( العاصمة السياسية ) - العاصمة هي الأساس التي نمت حوله بقية المدن - تكون مركز للوزارات المهمة داخل الدولة - مثال : مدينة واشنطن بالولايات المتحدة الأمريكية	- بناء بعض المدن على أطراف الدولة بأمر سياسي - لتكون خط الدفاع لحماية الدولة - تكون مهمتها دفاعية أو هجومية - تتطور إلى مدن تجارية وقت السلام



✗ الكوت : تعني القلعة أو الحصن المربع الشكل

✗ القرين : الأرض المرتفعة أو التل

✗ علل / نشأت مدينة الكويت ؟

- حصن عسكري محاط بسور له عدة بوابات للدخول والخروج

- المحافظة على الحدود الشمالية لإمارة بني خالد



- مخزن للمؤن والزخيرة
- مقر للراحة عند قدوم الأمراء للصيد
- ✗ تطور موقع الكوت ونما عمرانيا وسكانيا في القرن ..... ١٨
- ✗ بم تفسر / بقاء وتطور نشأة الكويت ؟
- الموقع الجغرافي المميز على الخليج العربي
- التجارة الخارجية
- السياسة المتزنة داخليا وخارجيا
- ✗ دال على صحة العبارة التالية :-
- " تم بناء مدينة الكويت بشكل محكم بحيث تتكيف مع الظروف البيئية "
- البيوت كانت متقاربة لتوفير الظل ومنع العواصف الرملية
- بناء البيوت من الطين بطريقة تسمح بمرور الهواء وتقى الحر الشديد
- ✗ عدد أسوار الكويت :-

أسوار الكويت	السور الأول	السور الثاني	السور الثالث
سنة البناء	١٧٧٠م	١٨١١م	١٩٢٠م
عدد البوابات	بوابة واحدة	٨ بوابات	٥ بوابات

- ✗ اذكر بعض التجمعات العمرانية الموجودة خارج السور ولكن في حدود إمارة الكويت ؟
- ✗ ١- جزيرة فيلكا ٢- قرية الجهراء ٣- الفطاس ٤- أبو حليفة
- ✗ عدد القطاعات الرئيسية للرقعة الحضرية لدولة الكويت قديما ؟
- ١- القطاع التجاري (الواجهة البحرية ) ٢- قطاع الأسواق ( الوسط ) ٣- القطاع السكني ( القبلة - الشرق - المرقاب )
- ✗ وضعت الكويت الخطط التنموية الخمسية في مجال العمران عام ... ١٩٥٢م
- ✗ فرق بين أهم المخططات التي وضعت لإعادة تخطيط الكويت ؟

المخطط	العام	الهدف
١-المخطط الهيكلى الأول	١٩٥٢م	-إعادة تخطيط المدينة القديمة -التوسع حتى الدائرى الرابع
٢-مخطط البلدية للتنمية	١٩٧٦م	-استحداث الدائرى الخامس والسادس -إنشاء ٤٠مدينة جديدة جنوبا
٣-المخطط الهيكلى الثانى	١٩٧٠م	-تخطيط على أسس علمية -تكليف الخبير البريطانى كولن بوكانن وضع مخطط لمدة ٣٠سنة حتى عام ٢٠٠٠م -خطة قصيرة المدى :الاهتمام بالمناطق الممتدة من مركز المدينة الي الفحيحيل جنوبا والجهراء غربا -خطة طويلة المدى : إنشاء مدن جديدة والاهتمام بالمرافق العامة
٤-المخطط الهيكلى	١٩٧٧م	-إدخال تعديلات على مخطط بوكانن

<p>١-تكثيف الاستخدام السكني شمال الدائري الخامس</p> <p>٢-مناطق تجارية فى الضواحي</p> <p>٣-الاهتمام بالمناطق الأثرية</p> <p>٤-الحد من إنشاء المصانع فى الشويخ الصناعية</p> <p>٥-مدن جديدة فى رأس الصبية والخيران</p>		<p>للمناطق الحضرية</p>
<p>تعديل مخطط بوكائن وإنشاء ٤ خطط حتى عام ٢٠٠٨م</p> <p>١- خطة بعيدة المدى</p> <p>٢-خطة طبيعية قومية</p> <p>٣-خطة متروبوليتانية هيكلية</p> <p>٤-خطة هيكلية لمركز المدينة</p>	١٩٨٣م	<p>٥-المخطط الهيكلي للكويت</p>
<p>وضع لمواجهة التوسع الحضري حتى عام ٢٠١٠</p> <p>يشجع على التوسع الحضري غربا والجنوب الغربي (المطلاع – الشدادية)</p> <p>مدن جديدة فى الصبية والخيران</p>	٢٠٠٨م	<p>٦- المخطط الهيكلي الثالث</p>

✗ المنطقة المتروبوليتانية : هي المنطقة الحضرية الضخمة من مركز المدينة والممتدة على طول الساحلين الجنوبي والغربي

✗ يرجع تعبير الجغرافيا السياسية إلى العالم الألماني.....كانت

✗ عرف الجغرافيا السياسية ؟

✗ هي دراسة الوحدات أو الأقاليم السياسية كظاهرات على سطح الأرض

✗ تقوم الجغرافيا السياسية بمعناها الشامل على :-

أ- دراسة الدولة كظاهرة سياسية

ب-دراسة العلاقات الداخلية والخارجية للدولة

ج- دراسة قدرات الدولة الطبيعية والبشرية

لمزيد من المعلومات زوروا موقعنا على اليوتيوب ( قناة جغرافيا شو )

✗ فرق بين مناهج البحث فى الجغرافيا السياسية ؟

الجيوپولتيك	منج جونز (المجال الموجه)	المنهج الوظيفي (الملائمة السياسية)	المنهج الإقليمي (المسرح السياسي)
دراسة السياسة الخارجية للدولة	تحليل الدولة من حيث فكرها السياسي	دراسة البشر فى الدولة	يدرس الوحدة السياسية من حيث عناصرها - حجمها - شكلها -مواردها -مناخها )

❏ فرق بين أنماط الحدود السياسية ؟

التخوم	الحدود الطبيعية	الحدود البشرية	الحدود الهندسية
هي المناطق الفاصلة بين الدول	هي حدود امتداد للظواهر الطبيعية كالبحار والبحيرات والأنهار والجبال	هي حدود تساير الظواهر البشرية كالتركيب العرقي والديني واللغوي	-خطوط متفق عليها في المعاهدات الدولية مثل -خطوط فلكية (كخطوط الطول ودوائر العرض

❏ يطلق على القرن الحادي والعشرين عصر .....الثورة الجغرافية للمعلومات

❏ يطلق الخبراء على لقرن الحادي والعشرين ...الحيل الثالث من تكنولوجيا المعلومات

❏ عرف GPS ؟

هو نظم تحديد المواقع عن طريق شبكة الأقمار الصناعية

❏ عدد الدعامات التي يقوم عليها التطور التكنولوجي في القرن الحادي والعشرين؟

أ- التقدم الكبير في مجال تكنولوجيا الاتصالات ب- استيعاب التكنولوجيا للمعلومات الجغرافية

❏ علل / تمثل نظم المعلومات الجغرافية القاعدة التكنولوجية للازدهار والتنمية ؟

لأنها توفر لمتخذ القرار البيانات المطلوبة في الوقت المطلوب بالصورة الحديثة مما تجعله يتخذ القرار الصحيح

❏ عرف نظم المعلومات الجغرافية ؟

هي إحددي نظم المعلومات التي تتعامل مع المعلومات المكانية من حيث ( إدخال -تخزين -إخراج ) لتقديم أفضل

الحلول لمتخذ القرار

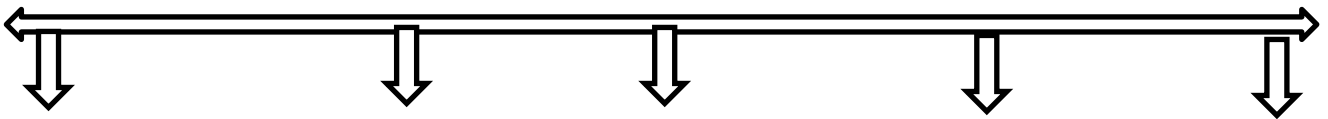
❏ عبارة عن نظم تكاملية تجمع بين البرامج والأجهزة والكفاءة البشرية .....نظم المعلومات الجغرافية

❏ بم تفسر / تختلف نظم المعلومات الجغرافية عن نظم المعلومات ؟

لأن تعتمد على المعلومات التي ترتبط بمواقعها الحقيقية علي سطح الأرض بواسطة البإحداثيات الجغرافية

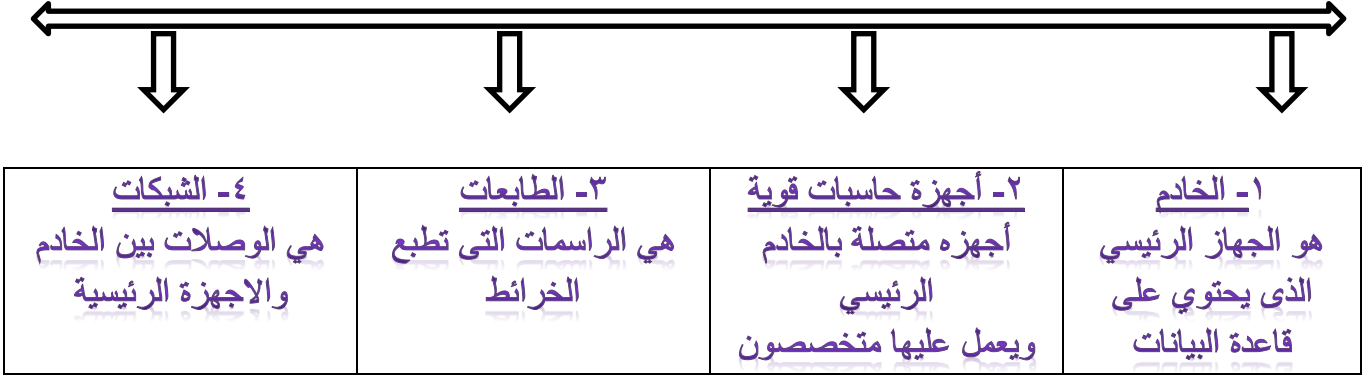
❏ أكمل المخطط السهمي التالي :-

مكونات نظم المعلومات الجغرافية

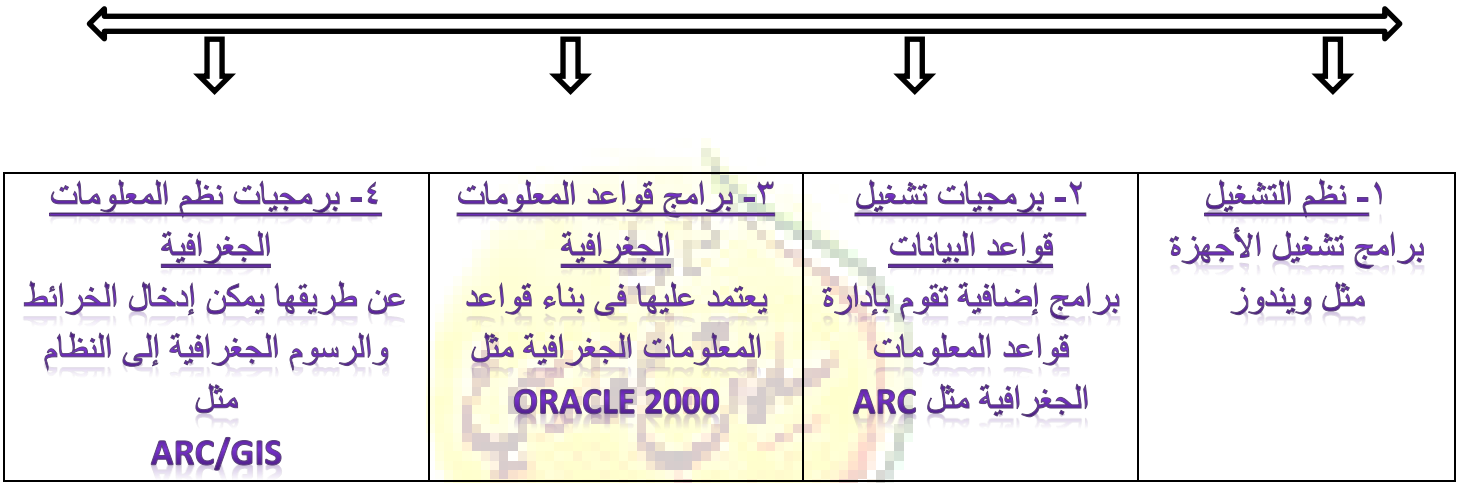


١- الأجهزة والشبكات والطابعات	٢- البرامج	٣- الخرائط والبيانات	٤- التطبيقات	٥- البرامج الخاصة
-------------------------------	------------	----------------------	--------------	-------------------

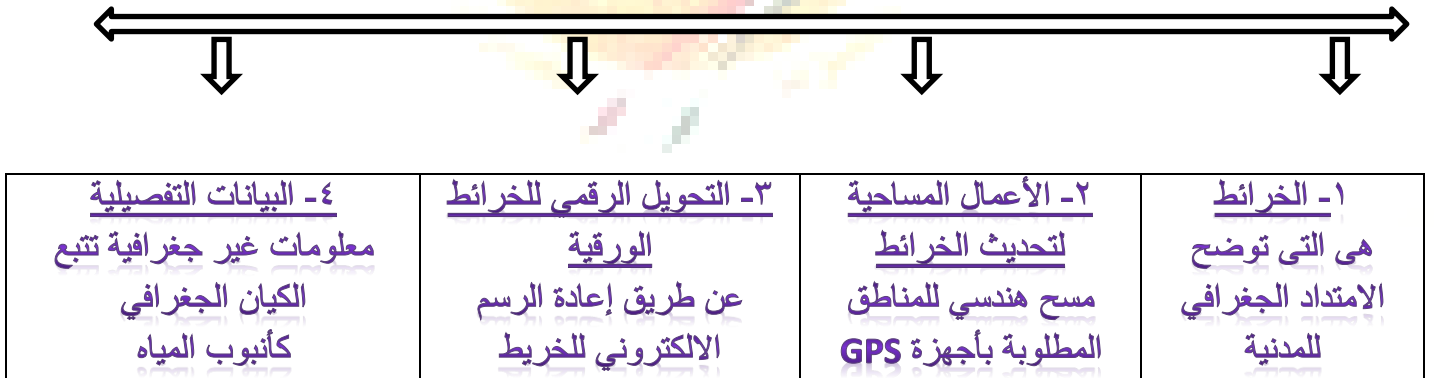
## ١- الاجهزة والشبكات والطابعات



## ٢- البرامج



## ٣- الخرائط والبيانات



#### ٤- التطبيقات

٨- طباعة الخرائط وتشمل برامج لازمة لطباعة الخرائط	٧- البحث والتحليل لإصدار التقارير وبحث عن البدائل	٦- تحويل الأرصدة المساحية وهي إدخال البيانات الناتجة من العمليات المساحية	٥- تحويل الخرائط الرقمية للنظام هي عملية ترقيم الخرائط	٤- البيانات التفصيلية معلومات غير جغرافية تتبع الكيان الجغرافي كأنبوب المياه	٣- إدخال البيانات الوصفية إدخال وتعديل وحذف أى مكون جغرافي	٢- إدخال البيانات الجغرافية للمعلومات المكانية والوصفية عن طريق الماسح الضوئي	١- تصميم نموذج قاعدة البيانات الجغرافية وهو مخطط - تركيب قاعدة المعلومات
---	---	---	---	--	--	---	--

#### ٥- البرامج الخاصة

٣- تطبيق شبكة المياه	٢- تطبيق تنظيم المرور	١- تطبيق تحديد قدرة شبكة الكهرباء في المدينة
----------------------	-----------------------	---

☒ عدد انواع المعلومات التي تكون نظم المعلومات الجغرافية ؟

- ١- صور الأقمار الصناعية ٢- الصور الجوية ٣- الصور الأرضية ٤- أرصاد الأقمار الصناعية ٥-  
الأرصاد المساحية

☒ أكتب عن مجالات استخدام نظم المعلومات الجغرافية ؟

- ١- تطبيقات النظم الدفاعية ٢- تطبيقات المرافق العامة ٣- التطبيقات العمرانية ٤- مراقبة البيئة ٥-  
الرعاية الصحية

☒ أكتب عن التطبيقات التي تم إنجازها في دولة الكويت ؟

- ١- تطبيق المياه الجوفية في حقل الصليبية  
٢- تطبيق دراسة ظاهرة التصحر في مزارع الوفرة  
٣- تطبيق تحديد المواقع المكانية في جزيرة فيلكا  
٤- تطبيق نظم الجيومعلوماتية لرصد تقلص المساحات الزراعية في مزارع العبدلي

☒ عرف النظم الجيومعلوماتية ؟

هي نظم تضم نظم المعلومات الجغرافية ونظم الاستشعار عن بعد ونظم تحديد المواقع



❏ فرق بين فوائد نظم المعلومات الجغرافية فى كل من : -

١- فوائد على مستوى المؤسسة	٢- فوائد على مستوى التشغيل والصيانة	٣- فوائد على مستوى تكنولوجيا المعلومات	٤- فوائد على مستوى إدارة الأزمات
<ul style="list-style-type: none"> <li>- خدمة العملاء</li> <li>- عدم الاختلاف بين الأقسام</li> <li>- رفع كفاءة العمل</li> <li>- قاعدة بيانات تفصيلية للمؤسسة</li> <li>- دعم اتخاذ القرار</li> </ul>	<ul style="list-style-type: none"> <li>- بيانات تفصيلية عن المرافق</li> <li>- سهولة التعامل مع البيانات</li> <li>- توفير الوقت والجهد</li> <li>- تحديد الأولويات</li> </ul>	<ul style="list-style-type: none"> <li>- توحيد عمل جميع الجهات</li> <li>- سلامة المعلومات</li> <li>- تحديث المعلومات</li> <li>- الاستفادة من شبكة الانترنت</li> </ul>	<ul style="list-style-type: none"> <li>- سرعة الاستجابة</li> <li>- تقليل الخسائر</li> <li>- الإدارة الحازمة</li> <li>- الاستخدام الأمثل للموارد المتاحة</li> </ul>

❏ عرف الأيزو ؟

منظمة عالمية للمقاييس والمواصفات للحصول على الجودة

❏ أكتب عن خصائص المعلومات الجغرافية ؟

١- المعلومة الجغرافية متغيرة وليست ثابتة

٢-المعلومات الجغرافية كبيرة الحجم

٣-الصورة الورقية للمعلومة الجغرافية

٤-التقارير الجغرافية

٥- البيانات التفصيلية

❏ فرق بين أهداف نظم المعلومات الجغرافية ؟



١- إنشاء قاعدة بيانات جغرافية للمدينة	٢- تشغيل وإدارة مرافق المدينة	٣- رفع كفاءة العمل	٤- دعم آلية اتخاذ القرار	٥- دعم الجذب السياحي والاستثمارى
<ul style="list-style-type: none"> <li>-عدم التعارض بين الأقسام</li> <li>-عدم تكرار المعلومة</li> <li>-سرعة استرجاع المعلومة</li> <li>-التخزين الفورى للمعلومة</li> <li>-الحصول على المعلومة بأكثر من صورة</li> </ul>	<ul style="list-style-type: none"> <li>-عدم التعارض بين المرافق</li> <li>-البيانات التفصيلية للمرافق</li> <li>-سرعة تحديد الأعطال</li> <li>-الصيانة الوقائية</li> <li>-تحديد الأولويات</li> </ul>	<ul style="list-style-type: none"> <li>-توفير الوقت</li> <li>-سرعة تحديد المشكلة</li> <li>-تخفيف ضغط العمل</li> <li>-تتبع الشكاوي والأعطال</li> <li>-مصدر واحد للمعلومة</li> </ul>	<ul style="list-style-type: none"> <li>-دراسة البدائل المتاحة</li> <li>-التقييم الدقيق للأوضاع الحالية</li> <li>-الحصول على خرائط تبين توزيعات للأهداف المطلوبة</li> </ul>	<ul style="list-style-type: none"> <li>-دراسة التسهيلات المتاحة</li> <li>-تحديد أفضل المشروعات</li> <li>-الاستفادة من التكنولوجيا</li> <li>-الحصول على الأيزو</li> <li>-الجوائز الدولية للمدن</li> </ul>

<u>   نظم المعلومات    :</u>	<u>   نظم المعلومات الجغرافية    :</u>
<p>- ( هي نظم معلومات لا تتعامل مع المعلومات التي ترتبط بمواقعها الحقيقية مثل " نظم المعلومات المصرفية في البنوك " حيث لا ترتبط البيانات المصرفية لعملاء البنك مع احداثيات المواقع السكنية بل تقتصر على السحب و الإيداع و الخدمات ).</p> <p>* <b>لكن</b> : ( لو أراد البنك إجراء تحليل مكاني حول نطاق البنك الخدمي و إنشاء فروع جديدة سيرتبط حتما بمواقع المستفيدين وهنا تصبح نظم المعلومات " نظم معلومات جغرافية " ).</p>	<p>- ( هي إحدى نظم المعلومات تتعامل مع معلومات ديموجرافية ترتبط بمواقعها الحقيقية على سطح الأرض عن طريق خطوط الطول و دوائر العرض و الإحداثيات مثل " الاحداثيات الوطنية الكويتية " من حيث : الإدخال و التخزين و الإدارة و الإستعادة و التحليل و الاخراج لتقديم الحلول المكانية لدعم متخذي القرار ).</p>

### ☒ د) برمجيات نظم المعلومات الجغرافية GIS SOFTWARE وفوائدها هي:

- ( ادخال البيانات و الخرائط و الرسوم الجغرافية إلى النظام ).
- ( اجراء تحليل مكاني على البيانات و تحليل الشبكات الخطية ).
- ( تحليل العلاقات المكانية بين الظواهر الجغرافية و غيرها ).

### • ٣) الخرائط و البيانات :

#### أ) الخرائط :

- ( لابد أن تكون مستوفاة الشروط من مقياس رسم و اتجاهات و مفتاح للخريطة ).

#### ب) الأعمال المساحية لتحديث الخرائط.

#### ج) التحويل الرقمي للخرائط الورقية : كيف ؟

- ( يعني أن تصبح الخرائط رقمية DIGITAL MAPS و ذلك عن طريق إعادة الرسم الاليكتروني للخريطة على أجهزة مخصصة لذلك مثل ( DIGITIZER ).

#### د) البيانات التفصيلية :

- ( هي معلومات غير جغرافية لكن تابعة للكيان الجغرافي مثل " نوع أنبوب المياه \ قطر أنبوب المياه " ).



## • (٤) التطبيقات :

- ( بعد توريد جميع الاحتياجات من أجهزة و شبكات و برمجيات و خرائط تقوم الجهة المنفذة بعمل تطبيقات ) كالاتي :

(أ) تصميم نموذج قاعدة البيانات الجغرافية :

- ( تصميم مخطط تركيبي لبناء قاعدة المعلومات الجغرافية ).

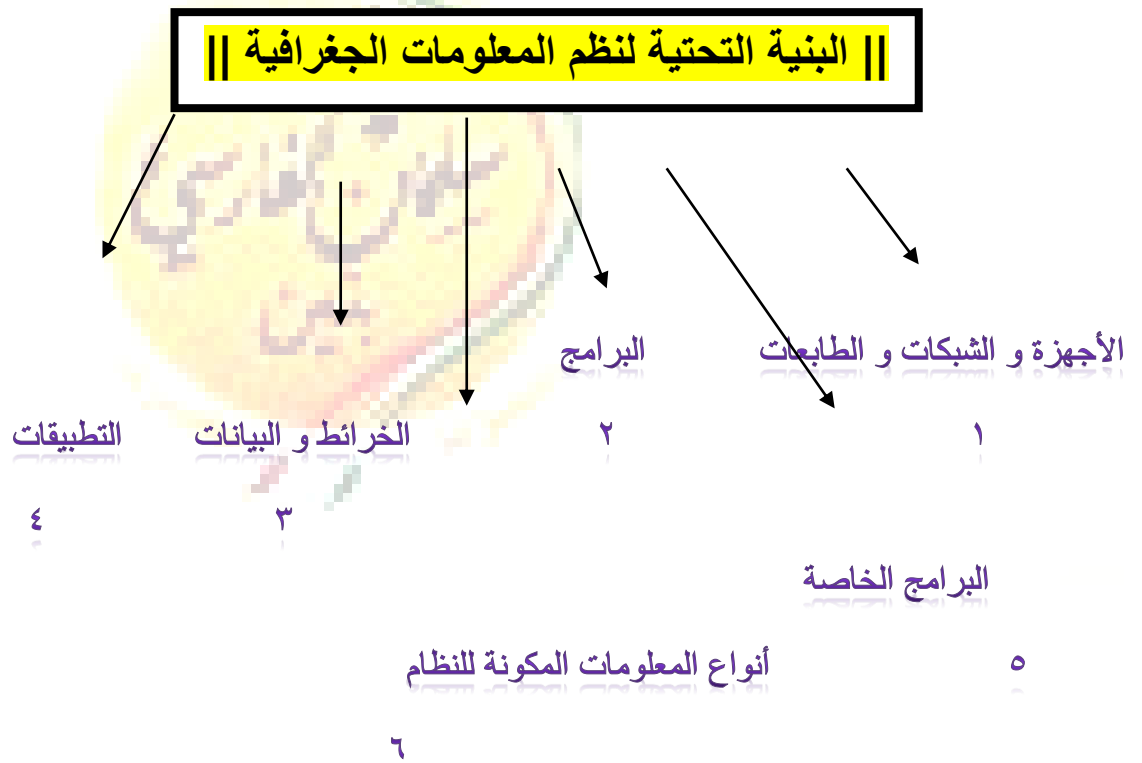
- ( وضع تعريف يميز كل نوع من أنواع الظواهر الجغرافية التي توجد بقاعدة البيانات ).

- ( يشمل التعريف :: التوصيف الجغرافي و التوصيف البياني ) مثل :

\* أنبوب مياه : ( خط سميك أزرق اللون على الخريطة ).

\* أنبوب المياه : ( تكون بياناته هي : " القطر \ النوع \ تاريخ التركيب \ الصناعة \ العمق \ المقاول المركب \ تاريخ الصيانة ).

## • صمم مخططا سهما عن البنية التحتية لنظم المعلومات الجغرافية :



## • خصائص و مميزات نظم المعلومات الجغرافية :

- ( المعلومة الجغرافية متغيرة و ليست ثابتة ). مثل شكل السطح و استخدام الأرض

- ( المعلومة الجغرافية كبيرة الحجم ). يصعب حفظ معلومات الخرائط و استرجاعها

- ( الصورة الورقية للمعلومة الجغرافية لها عيوب و معوقات ).

المعلومة الجغرافية في (( صورة ورقية )) :	المعلومة الجغرافية في (( صورة رقمية )) :
<ul style="list-style-type: none"> <li>• لها عيوب و معوقات منها :</li> <li>- ( احتمال التلف أو الضياع وارد ).</li> <li>- ( تنقيد بمقياس موحد للخرائط ).</li> <li>- ( الخرائط الورقية لا تشمل بيانات تفصيلية ).</li> </ul>	<ul style="list-style-type: none"> <li>• لها مميزات منها :</li> <li>- ( سرعة استرجاع المعلومة الجغرافية ).</li> <li>- ( الحصول على المعلومة بأكثر من صورة و أثر من مقياس ).</li> <li>- ( توفير الوقت و الجهد في العمل ).</li> </ul>

### • أهداف نظم المعلومات الجغرافية :

- ( إنشاء قاعدة بيانات جغرافية للمدينة ).
- ( رفع كفاءة العمل و تحسين الخدمات المقدمة من المدينة ).
- ( دعم الجذب السياحي و الاستثمار ).
- " تشغيل و إدارة مرافق المدينة بأعلى أداء يحتاج (( أدوات )) "
- ومن هذه الأدوات :

١ - حل مشكلة تعارض المرافق. عن طريق : ( وضع جميع مرافق المدينة من كهرباء و مياه و صرف صحي و هواتف في وعاء واحد ).

٢ - ربط البيانات الجغرافية على خريطة المرافق بالبيانات التفصيلية. مثال : ( عند تحديد خط كهرباء يمكن معرفة تاريخ تركيبه و المورد المصنع و الصيانة الخاصة به ).

٣ - في حالة الأعطال. ( سرعة تحديد الأسباب و دراسة الحلول ).

### • بم تفسر : ترفع نظم المعلومات الجغرافية من كفاءة العمل و تحسين الخدمات المقدمة : \* لأن نظم المعلومات :

- ( توفر الجهد و الوقت ).
- ( سريعة و دقيقة في تحديد المشكلات ).
- ( تساهم في تخفيف ضغوط العمل ).

" وجود قاعدة بيانات جغرافية يدعم آلية اتخاذ القرار من حيث المصلحة العامة "

### • دلل على صحة العبارة السابقة :

- ( دراسة البدائل المتاحة لاتخاذ القرار الصحيح...مثال : " في حالة ضغط المياه هل الأفضل إنشاء خط جديد أم إحلال الخط الحالي ).

- ( تقييم دقيق و صورة واضحة للوضع الحالي ).
- ( إمكانية الحصول على خرائط توزيعات ). السكان\حوادث المرور
- علل : نظم المعلومات المتقدمة تجذب الاستثمار و السياحة :

\* لأن نظم المعلومات المتقدمة توفر :

- ( تحديد أفضل استخدام للأراضي و المشروعات ).
- ( دراسة الإمكانيات و التسهيلات المتاحة داخل و حول المدينة ).
- ( نظم المعلومات المتقدمة حاصلة على شهادة الإيزو ).

