

بسم الله الرحمن الرحيم
دليل العلامة الكاملة
الصف الحادي عشر أدبي

علم الاقتصاد

2019-2020

هدية لأغلى ما أملك زملائي
الطلبة

إعداد الطالب: كريم حروفش

المحتوى

- ١- الأسئلة التحليلية للمنهج.
- ٢- عرض الفصول مع توضيح أسئلتها المنهجية.
- ٣- التوضيح باستخدام المخططات لترسيخ المعلومات.

أسأل الله أن يكون هذا الدليل عوناً لكم زملائي لدراسة مادة الاقتصاد.

لا تنسى الإطلاع على دليل الجغرافيا.



الآن أنت في المجال الذي اخترته أنت ، ولا يوجد شخص في هذه الدنيا أحرص على مستقبلك منك ، لا تجعل الكسل يجد في نفسك ثغرة ، أتعب ، أدرس ، أجتهد ، سوف تجد تعباً ، ولكن ما أجمل هذا التعب الذي يليه فرحة نجاح وتحقيق أحلام ، ادرس ولا تتهاون فلا يوجد شيء أهم من مستقبلك.

الفصل الأول: مقدمة في مبادئ علم الاقتصاد.

السؤال الأول: اكمل العبارات التالية بما يناسبها.

- ١- العلم الذي يسعى إلى إيجاد الحلول المناسبة التي تتوافق مع إمكانيات المجتمع وقدراته بحيث تتحقق العدالة يسمى علم الاقتصاد.
- ٢- رغبة الفرد في سبيل الحصول على السلعة أو الخدمة تسمى الحاجة.
- ٣- هناك حاجات يرغب الإنسان بالحصول عليها منها ما هي ضرورية و اجتماعية.
- ٤- الحاجات تختلف كونها إما سلعة و خدمة.
- ٥- الحاجة تكون سلعة كالغذاء.
- ٦- الحاجة تكون خدمة كالتعليم.
- ٧- أساس النشاط في الاقتصاد هو الحاجة.
- ٨- الأساس الذي يقوم عليه المجتمع ويعتمد عليه الاقتصاد هو النشاط الاقتصادي.
- ٩- العلاقة بين البائع والمشتري تعتمد على أساس تبادل السلعة أو الخدمة.
- ١٠- العناصر المطلوبة التي تستخدم لإنتاج السلع والخدمات في المجتمع هي الموارد الاقتصادية (عناصر الإنتاج).
- ١١- النقود لا تعتبر موردا اقتصاديا إلا إذا تم استخدامها كوسيلة لشراء رأس المال.
- ١٢- السلع تنقسم إلى قسمين سلع استهلاكية و سلع إنتاجية.
- ١٣- السلع الاستهلاكية ترتبط بنمط الاستهلاك لدى الفرد.
- ١٤- السلع الإنتاجية ترتبط بنمط الإنتاج لدى البائع.
- ١٥- سلع غير قابلة للاستهلاك بشكل مباشر بل تستخدم في عملية الإنتاج هي السلع الإنتاجية.
- ١٦- السلع الاستهلاكية تنقسم حسب فترة الاستهلاك إلى سلع معمرة و غير معمرة.
- ١٧- السلع الاستهلاكية تنقسم حسب أهميتها إلى سلع ضرورية و كمالية.
- ١٨- أحد العلوم الاجتماعية الذي يدرس سلوك الإنسان بغرض الوصول لإشباع حاجاته المتعددة والمتزايدة في ظل وجود موارد اقتصادية محدودة هو علم الاقتصاد.

السؤال الثاني: عرف المفاهيم التالية.

- ١- الحاجات: رغبات الفرد في سبيل الحصول على السلعة أو الخدمة.
- ٢- السلعة: كل شيء مادي ملموس حسيا أي أن له حجما وملسا ووزنا يحصل عليه الفرد بعد شرائه.
- ٣- الخدمة: كل شيء معنوي غير ملموس يحصل عليه الفرد وينتفع منه بعد شرائه.
- ٤- النشاط الإقتصادي: عملية إنتاج وتبادل السلع والخدمات بين البائع والمشتري.
- ٥- الموارد الإقتصادية (عناصر الإنتاج): العناصر المطلوبة والتي تستخدم لإنتاج السلع والخدمات في المجتمع.
- ٦- مرحلة العملية الإنتاجية: المرحلة التي يتم فيها مزج الموارد الإقتصادية (عناصر الإنتاج) المطلوبة في أسلوب إنتاج محدد لإنتاج سلعة أو خدمة.
- ٧- مرحلة السلع والخدمات: المرحلة التي يتم بها إنتاج السلع والخدمات بشكلها النهائي.
- ٨- السلع الاستهلاكية: السلع التي يستخدمها الفرد مباشرة لإشباع حاجته.
- ٩- السلع الإنتاجية: السلع التي تستخدمها الشركات والمؤسسات لزيادة قدرتها الإنتاجية لإنتاج السلع أو خدمات جديدة.
- ١٠- السلع الاستهلاكية المعمرة: السلع التي يستطيع الفرد استخدامها لفترة طويلة من الزمن كالإلكترونيات.
- ١١- السلع الاستهلاكية غير المعمرة: السلع التي لا يستطيع الفرد من استخدامها لفترة طويلة من الزمن كالمأكول.
- ١٢- السلع الاستهلاكية الضرورية: السلع التي لا يستطيع الفرد الاستغناء عنها مقارنة بسلع أخرى كالمأكول.
- ١٣- السلع الاستهلاكية الكمالية: السلع التي يستطيع الفرد من التقليل أو التوقف عن استهلاكها إذا دعت الحاجة مقارنة بالسلع الأخرى كالمجوهرات.
- ١٤- علم الإقتصاد: هو أحد العلوم الاجتماعية الذي يدرس سلوك الإنسان بغرض الوصول لإشباع حاجاته المتعددة والمتزايدة في ظل وجود موارد اقتصادية محدودة.
- ١٥- الأرض: تشمل الموارد الطبيعية وكل ما على سطح الأرض وما في باطنها وليس للإنسان دور في وجودها.
- ١٦- العمل: الجهد الذي يبذله الإنسان سواء بدنيا أو ذهنيا لإنتاج السلع والخدمات.
- ١٧- رأس المال: الآلات والمعدات والمباني وغيرها من المواد اللازمة لإنتاج السلع والخدمات.
- ١٨- المنظم: الشخص (سواء أكان طبيعيا أم معنويا) الذي يقوم بتأليف ما تحتاجه عملية الإنتاج من موارد طبيعية وعمال.

السؤال الثالث: علل لما يأتي.

١- لدراسة علم الإقتصاد أهمية كبيرة. (علم الإقتصاد يعتبر محورا مهما وأساسيا للحياة اليومية للأفراد)

بحيث يربط إمكانيات المجتمع بحاجياته فالفرد مستهلكا أو منتجا يجب عليه اتخاذ القرار السليم الذي يشبع رغباته ويسعى علم الإقتصاد إلى تحقيق العدالة بين أفراد المجتمع وازدهار الدولة بجوانبها الاقتصادية والاجتماعية والتعليمية والصحية والبيئية.

٢- تتميز حاجات الفرد بأنها متعددة وغير متناهية.

لأن حاجات الفرد تتعدد من السلع كالمأكل والمشرب والسكن والملبس زمن الخدمات كالتعليم والصحة والأمن وتتزايد هذه الاحتياجات بزيادة عدد أفراد أسرته.

٣- يسعى كل مجتمع إلى الاستفادة من الموارد الاقتصادية المتاحة.

لإنتاج أكبر قدر من السلع والخدمات التي تحقق الإشباع لأفراد هذا المجتمع.

٤- يتوجب على الدولة تشجيع الإنتاج.

لتحقيق أكبر عائد ممكن ولكن بأقل التكاليف والموارد الاقتصادية المتاحة بغرض تحسين مستوى المعيشة وتحقيق الرفاهية.

٥- يرتبط علم الإقتصاد بكثير من العلوم الأخرى.

بسبب احتياجات العلوم الأخرى لتطبيق أدوات علم الإقتصاد في الدراسات والتجارب المستخدمة لتحليل وتشخيص الظواهر الاقتصادية لدى تلك العلوم.

السؤال الرابع: فرق بين ما يأتي.

مورد الأرض	مورد العمل
<u>تشمل الموارد الطبيعية وكل ما على سطح الأرض وما في باطنها وليس للإنسان دور في وجودها.</u>	<u>الجهد الذي يبذله الإنسان سواء بدنيا أو ذهنيا لإنتاج السلع والخدمات.</u>

سلع استهلاكية معمرة	سلع استهلاكية غير معمرة
<u>السلع التي يستطيع الفرد استخدامها لفترة طويلة من الزمن كالإلكترونيات.</u>	<u>السلع التي لا يستطيع الفرد من استخدامها لفترة طويلة من الزمن كالمأكل.</u>

علم الجغرافيا	علم الإقتصاد
<u>العلم الذي يختص بدراسة التوزيع الجغرافي للظواهر الطبيعية والبشرية على سطح الأرض.</u>	<u>هو أحد العلوم الاجتماعية الذي يدرس سلوك الإنسان بغرض الوصول لإشباع حاجاته المتعددة والمتزايدة في ظل وجود موارد اقتصادية محدودة.</u>

قد يأتي سؤال عرف لوحده وليس في مقارنة.

السؤال الخامس: قارن بما يأتي.

المقارنة	الأرض	العمل	رأس المال	المنظم
التعريف	<u>تشمل الموارد الطبيعية وكل ما على سطح الأرض وما في باطنها وليس للإنسان دور في وجودها.</u>	<u>الجهد الذي يبذله الإنسان سواء بدنيا أو ذهنيا لإنتاج السلع والخدمات.</u>	<u>الآلات والمعدات والمباني وغيرها من المواد اللازمة لإنتاج السلع والخدمات.</u>	<u>الشخص (سواء أكان طبيعيا أم معنويا) الذي يقوم بتأليف ما تحتاجه عملية الإنتاج من موارد طبيعية وعمال.</u>
أمثلة	<u>الماء والشجر والمعادن و النفط و ثروات البحار.</u>	<u>العامل.</u>	<u>الآلات والمعدات والمباني والأدوات المستخدمة في الإنتاج والمخزون من المواد الأولية والسلع الوسيطة.</u>	<u>قيام المنظم باختيار موقع العمل واحتياجاته من الموارد الاقتصادية الأخرى وكذلك قيام المنظم بالإشراف والرقابة على سير العمل.</u>

المقارنة	السلع الاستهلاكية المعمرة	السلع الاستهلاكية الغير معمرة
التعريف	<u>السلع التي يستطيع الفرد استخدامها لفترة طويلة من الزمن</u>	<u>السلع التي لا يستطيع الفرد استخدامها لفترة طويلة من الزمن</u>
مثال	<u>الإلكترونيات والسيارات والمساكن</u>	<u>المأكل والمشرب والدواء</u>

المقارنة	السلع الاستهلاكية الضرورية	السلع الاستهلاكية الكمالية
التعريف	<u>السلع التي لا يستطيع الفرد الاستغناء عنها مقارنة بسلع أخرى.</u>	<u>السلع التي يستطيع الفرد من التقليل أو التوقف عن استهلاكها إذا دعت الحاجة مقارنة بالسلع الأخرى.</u>
مثال	<u>المأكل والمشرب والملبس والمكيف</u>	<u>الألعاب الإلكترونية والنظارة الشمسية والمجوهرات والإكسسوارات.</u>

السؤال السادس: عدد ما يلي. (يكتفى نقطتين بالإختبار)

١- مراحل النشاط الإقتصادي.

١- مرحلة الموارد الاقتصادية.

٢- مرحلة الإنتاج.

٣- مرحلة السلع والخدمات.

٢- أهداف الإقتصاد.

١- تحسين الكفاءة الإنتاجية.

٢- إنتاج السلع والخدمات التي يحتاجها المجتمع.

٣- التوزيع العادل للدخل.

٣- طرق تحقيق التوزيع العادل للدخل.

١- عندما يقوم المجتمعات على أساس تكافؤ الفرص.

٢- استحقاق الحصول على عائد الإنتاج العادل عن طريق توزيع الدخل مقابل الجهد والعمل المبذول.

و يأتي السؤال على
هيئة إكمال للمخطط.

السؤال السابع: ارسم مخطط سهمي مبينا كل مما يأتي.

١- أنواع الموارد الاقتصادية.

الموارد الاقتصادية

المنظم

رأس المال

العمل

الأرض

٢- أنواع السلع.

تنقسم السلع الي:

سلع انتاجية

سلع استهلاكية

سلع استهلاكية حسب
أهميتها

سلع استهلاكية حسب
فترة الاستهلاك

سلع كمالية

سلع ضرورية

سلع غير معمرة

سلع معمرة

السؤال الثامن: صف علاقة علم الاقتصاد بالعلوم التالية. (ويأتى فرق بين العلاقات و اكتب العلاقات).

علم الاجتماع	علم السياسة	علم الجغرافيا	علم الإحصاء
تتمن بوجود مشاكل اجتماعية كالجرائم ترجع لمشاكل اقتصادية كإعطاء مستوى المعيشة وارتفاع الأسعار فدراسة سلوك المستهلك تؤدي لمعالجة الظواهر.	تتسم القرارات السياسية بأبعادها الاقتصادية فإن السياسيين يضعون الاعتبارات الاقتصادية عند اتخاذ قرار سياسي.	يهتم الاقتصاد بدراسة العرض والطلب والسوق والنظم الاقتصادية وترتبط بعلم الجغرافيا الاقتصادية التي تختص بدراسة أنشطة الإنسان على الأرض والتوزيع الجغرافي لكل نشاط.	غالباً ما يحتاج تحليل المشاكل الاقتصادية لاستخدام طرق إحصائية وتحليل وتبويب.

السؤال التاسع: لاحظ الصورة ثم أجب.



١- وضح ما تبينه الصورة.

العملية الإنتاجية.

٢- عدد أمثلة حول هذه المرحلة.

تحديد عدد المواد الأولية والمعدات والعمال وتحديد الكمية المراد إنتاجها.

السؤال العاشر: ضع خطاً تحت الخيار الصحيح من بين الخيارات التي تلي كل عبارة مما يأتي.

١- رغبات الفرد في سبيل الحصول على السلعة أو الخدمة :

أ- الحاجات ب- السلعة الاستهلاكية ج- النشاط الاقتصادي د- الخدمات العامة

٢- يطلق على عملية إنتاج وتبادل السلع والخدمات بين البائع والمشتري:

أ- الحاجات ب- السلعة الاستهلاكية ج- النشاط الاقتصادي د- الخدمات العامة

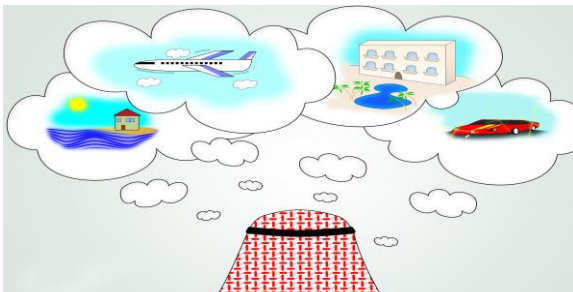
٣- تنقسم الموارد الاقتصادية إلى :

أ- الأرض والعمل ب- رأس المال ج- المنظم د- جميع ما سبق

٤- تدل الصورة المقابلة على :

أ- التضحية ب- الندرة

ج- الإختيار د- الحاجات



السؤال الحادى عشر: صنف ما يلى حسب الجدول التالى.

١- (التعليم – الغذاء – الملابس – العلاج – الأمن)

الخدمات	السلع
<u>التعليم – العلاج – الأمن</u>	<u>الغذاء – الملابس</u>

٢- (تذاكر الطيران- المسكن – الإكسسوارات – الإلكترونيات – النظارة الشمسية – الطعام والشراب)

سلع معمرة	سلع غير معمرة	سلع ضرورية	سلع كمالية
<u>المسكن</u>	<u>الطعام والشراب</u>	<u>الطعام والشراب</u>	<u>الإكسسوارات</u>
<u>الإلكترونيات</u>	<u>تذاكر الطيران</u>	<u>تذاكر الطيران</u>	<u>النظارة الشمسية</u>

السؤال الثانى عشر: برهن بمثال.

١- على أن النشاط الإقتصادي يمر بمراحل عدة.

في البداية تتم زراعة القمح ثم حصاده، ثم مزجه مع مواد أخرى ثم وضعه في المطاحن الخاصة على أن يخرج كسلعة نهائية تباع في الأسواق.

٢- على إنتاج سلع وخدمات لا يحتاجها المجتمع على حساب السلع الأساسية.

قيام الدولة بالإفراط في إنتاج سلع حربية على حساب السلع الزراعية.

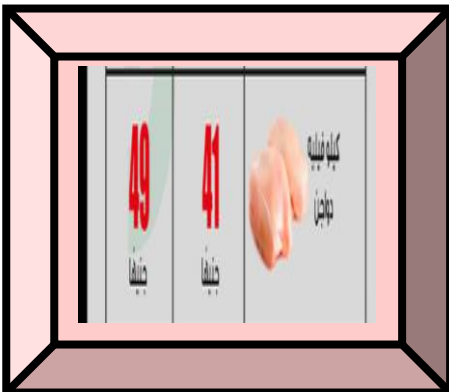
السؤال الثالث عشر: لاحظ الصور ثم أجب.

١- ما الذي توضحه الصورة.

الموارد الطبيعية.

٢- ما المرحلة التي تمثلها هذه الصورة من النشاط الإقتصادي.

مرحلة الموارد الإقتصادية.



١- ما المشكلة التي توضحها الصورة. موضحا السبب.

زيادة سعر السلعة. سببها ارتفاع سعر المادة الأولية لها.

الفصل الثاني: طبيعة المشكلة الاقتصادية

السؤال الأول: اكمل العبارات التالية بما يناسبها.

- ١- إذا كانت الموارد الاقتصادية في المجتمع نادرة سوف تظهر المشكلة الاقتصادية.
- ٢- ندرة الموارد الاقتصادية تتميز بأنها ذات ندرة ليست مطلقة بل نسبية.
- ٣- أضلاع المشكلة الاقتصادية هي الندرة والتضحية و الإختيار.
- ٤- خاصية تتميز بوجود موارد اقتصادية محدودة تستخدم لإنتاج كمية سلع وخدمات تقل الكميات التي يرغب الأفراد باستهلاكها هي الندرة.
- ٥- خاصية يتم فيها توظيف الموارد الاقتصادية لإنتاج السلع والخدمات ذات الأهمية للأفراد الإختيار.
- ٦- من سبل معالجة المشكلة الاقتصادية أن يتم التعرف على ثلاثة تساؤلات ،ماذا ننتج؟،وكيف ننتج؟،و كيف ننتج؟.
- ٧- العالم الإقتصادي الذي نادى بفكر الحرية الاقتصادية في القرن الثامن عشر آدم سميث.
- ٨- نظام اقتصاديات التخطيط المركزي استمد من الفكر الإشتراكي حينما تم تبني نظرية نزع ملكية الرأسماليين بواسطة الألمان كارل ماركس و فريدريك أنجلز.
- ٩- النظام الإقتصادي الذي تقوم الحكومة بتحديد الأسعار فيه اقتصاديات التخطيط المركزي.
- ١٠- النظام الإقتصادي الذي تكون فيه ملكية الموارد الاقتصادية خاصة اقتصاديات السوق.
- ١١- أهم الدول التي تبنت نظام اقتصاديات التخطيط المركزي أو ما يسمى بالفكر الماركسي الاتحاد السوفيتي و كوريا الشمالية والصين وكوبا.

السؤال الثاني: عرف المفاهيم التالية.

- ١- المشكلة الاقتصادية: وجود ندرة نسبية للموارد الاقتصادية المتاحة بسبب حاجات الأفراد المتزايدة في ظل محدودية الموارد الاقتصادية.
- ٢- الأنظمة الاقتصادية: مجموعة من التشريعات والأفكار التي تبنتها المجتمعات المختلفة خلال فترات تاريخية متفاوتة في سبيل تقديم معالجة للمشكلة الاقتصادية.

السؤال الثالث: علل لما يأتي.

١- ندرة الموارد الاقتصادية ندرة نسبية وليست ندرة مطلقة.

بسبب ندرة الموارد الاقتصادية المتاحة مقارنة مع الحاجات البشرية المتزايدة.

٢- المشكلة الاقتصادية أساس اهتمام المجتمعات.

بسبب وجود الفجوة بين الحاجات والموارد الاقتصادية.

٣- وجود اختلاف في النظم الاقتصادية.

لأن هذا الاختلاف مبني على أساس ملكية الموارد الاقتصادية سواء خاصة أو عامة ودور الدولة بالإقتصاد وتحديد أسعار السلع والخدمات.

٤- هناك صعوبة لدى الدول بتطبيق النظم الاقتصادية بشكلها الكامل.

بسبب اختلاف تعامل الدول للموارد الاقتصادية النادرة وبسبب تباين التجارب الناجحة لتلك الأنظمة.

السؤال الرابع: قارن بين ما يأتي.

المقارنة	ماذا ننتج؟	كيف ننتج؟	لمن ننتج؟
نوع المعرفة المتطلب معرفتها قبل الإجابة على السؤال	معرفة وتحديد كمية السلع والخدمات التي يحتاجها ويرغب بها المجتمع في ظل موارده.	معرفة الوسيلة المتبعة لإنتاج السلع والخدمات التي يحتاجها المجتمع واستخدام الأقل تكلفة.	معرفة كيفية توزيع الكميات المنتجة من السلع والخدمات على الأفراد بحيث يتم توزيعه عدلاً.

المقارنة	اقتصاديات السوق	اقتصاديات التخطيط المركزي	النظام المختلط	النظام الإسلامي
ملكية الموارد الاقتصادية	<u>خاصة</u>	<u>عامة</u>	<u>مختلط</u>	<u>مختلط</u>
دور الحكومة	<u>إشرافي لسن القوانين الاقتصادية</u>	<u>مركزي لاتخاذ القرار</u>	<u>مختلط</u>	<u>مختلط</u>
تحديد الأسعار	<u>السوق عن طريق الطلب والعرض</u>	<u>الحكومة</u>	<u>مختلط</u>	<u>مختلط</u>

السؤال الخامس: عدد ما يلي. (يكتفى بنقطتين إلى ثلاث في الاختبار).

١- أسلوب النظام (اقتصاديات السوق - اقتصاديات التخطيط المركزي - النظام المختلط - النظام الإسلامي) لحل المشكلة الاقتصادية.

اقتصاديات السوق	اقتصاديات التخطيط المركزي	النظام المختلط	النظام الإسلامي
<u>الملكية الخاصة للموارد الاقتصادية</u>	<u>الملكية العامة للموارد الاقتصادية</u>	<u>الملكية الخاصة والعامة للموارد الاقتصادية</u>	<u>الملكية الخاصة والعامة للموارد الاقتصادية</u>
<u>التركيز على المنافسة بين البائعين</u>	<u>التخطيط المركزي من الحكومة</u>	<u>يجمع نظام اقتصاديات السوق والتخطيط المركزي</u>	<u>تقوم الحرية الاقتصادية بحدود الحلال والحرام في المعاملات المالية</u>
<u>تحقيق أعلى الأرباح</u>	<u>الحكومة تحدد كيفية الإنتاج وتوزيع الدخل</u>	<u>الحكومة تنظم الحياة الاقتصادية</u>	<u>العدالة الاجتماعية</u>

السؤال السادس: ارسم مخطط سهمي مبينا كل مما يأتي.

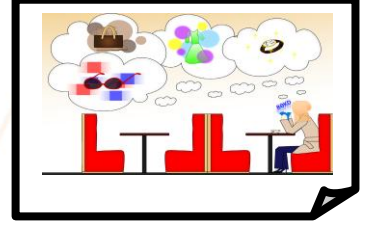
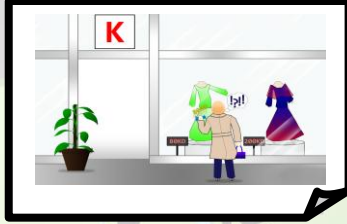
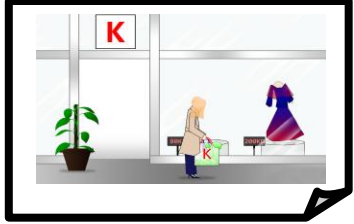
و يأتي السؤال على هيئة إكمال للمخطط.

خصائص المشكلة الخصائص
المشكلة الاقتصادية

التضحية

الإختيار

الندرة



النظم الاقتصادية

النظام الاقتصادي
الإسلامي

النظام الاقتصادي
المختلط

اقتصاديات التخطيط
المركزي

اقتصاديات السوق

الفصل الثالث: اقتصاد الأفراد والأعمال.

السؤال الأول: اكمل العبارات التالية بما يناسبها.

- ١- أحد أهم مكونات الإقتصاد وهو الوحدة الإقتصادية الأكثر ممارسة من قبل الأفراد يسمى السوق.
- ٢- أغلب ما تنفق عليه أموالنا كأفراد ليس السلع بل هي الخدمات.
- ٣- في الإقتصاد يطلق على البائع العرض ويطلق على المشتري الطلب.
- ٤- الجهة التي لديها سلعة أو خدمة يرغب ببيعها مقابل سعر معين يسمى البائع.
- ٥- كلما زاد عدد البائعين ارتفعت درجة التنافس في السوق.
- ٦- السوق الذي يعتبره البعض سوقا افتراضيا يسمى سوق المنافسة الكاملة.
- ٧- السوق الذي يتميز بتجانس السلع يسمى سوق المنافسة الكاملة.
- ٨- التطابق بحيث لا يكون هناك اختلاف بين السلع المباعة بسوق المنافسة الكاملة يعرف بالتجانس.
- ٩- أسوأ الأسواق اقتصاديا بحيث السلعة تكون وحيدة وليس لها بدائل يسمى سوق الإحتكار.
- ١٠- السوق الذي يعد خليطا بين سوقي المنافسة الكاملة والاحتكار يسمى سوق المنافسة الاحتكارية.
- ١١- السوق الذي يتميز بوجود عدد بائعين قليل فيه يسمى سوق احتكار القلة.
- ١٢- في سوق الإحتكار مدى التحكم في السعر يكون يستطيع البائع التحكم فيه.
- ١٣- في سوق المنافسة الاحتكارية تكون حرية دخول السوق بلا عوائق.
- ١٤- العلاقة بين سعر السلعة والكمية التي يطلبها المشتري عند ثبات محددات الطلب عكسية.
- ١٥- السلع التي لا يمكن استهلاكها إلا معا أي أن الشخص لا يمكنه أن يستهلك إحدى السلعتين بمفردها تسمى السلع المكتملة. مثل الهاتف و شريحة الإتصال.
- ١٦- العلاقة بين السعر والكمية المعروضة بافتراض ثبات محددات العرض طردية.
- ١٧- الضريبة تؤدي لرفع سعر السلعة على المشتري وهذه الزيادة تذهب للحكومة.

تم حل النشاط
ص ٢٢٤ كمقارنة
في المذكرة

السؤال الثاني: عرف المفاهيم التالية.

- ١- السوق: الحيز أو الوسط التي تتم من خلاله مبادلة السلع والخدمات بين البائعين والمشتريين بمقابل نقدي.
- ٢- البائع: الشخص أو الجهة التي لديها سلعة أو خدمة يرغب ببيعها مقابل سعر معين.
- ٣- المشتري: الشخص أو الجهة التي ترغب بشراء سلعة أو خدمة بمقابل مادي.
- ٤- قانون الطلب: وجود علاقة عكسية بين الكمية المطلوبة للسلعة وسعرها مع ثبات العوامل الأخرى. (كلما ارتفع سعر سلعة سنضطر لشراء كمية أقل والعكس صحيح).
- ٥- السلعة البديلة: السلعة التي تحقق عند شرائها إلى حد ما نفس درجة الإشباع التي نحصل عليها من شراء السلعة الأخرى.
- ٦- السلع المكملة: السلع التي لا يمكن استهلاكها إلا معا ، أي أن الشخص لا يمكنه أن يستهلك إحدى السلعتين بمفردها.
- ٧- جدول الطلب: جدول يبين الكميات المطلوبة من سلعة معينة عند مستويات مختلفة من الأسعار.
- ٨- قانون العرض: وجود علاقة طردية بين السعر والكمية المعروضة بافتراض ثبات العوامل الأخرى. (كلما ارتفع السعر زادت الكمية المعروضة والعكس صحيح).
- ٩- توازن السوق: يتحقق توازن السوق عند السعر الذي تتساوى فيه الكمية المعروضة مع الكمية المطلوبة وعندها فلا يوجد فائض عرض أو فائض طلب.

السؤال الثالث: علل لما يأتي.

- ١- يسعى المنتج دائما لإنتاج كميات أكبر عندما ترتفع الأسعار ويخفض إنتاجه عندما تنخفض الأسعار. لأن المنتج دائما يسعى لتحقيق أكبر قدر ممكن من الربح.
- ٢- تفرض الدولة الضرائب على بعض السلع. بهدف التقليل من استهلاكها أو إنتاجها فالضريبة ترفع السعر على المشتري ويذهب الإرتفاع للحكومة هذا الإرتفاع يتم دفعه للمنتج لخفض إنتاجه.
- ٣- تقوم الحكومة بدعم بعض السلع المهمة. تقوم الدولة بتحمل جزء من قيمة السلعة فيصبح السعر الذي يدفعه المشتري أقل من السعر الذي يحصل عليه البائع وبالتالي يزيد البائع من إنتاج وبيع هذه السلعة.
- ٤- يؤثر التطور التقني في عملية الإنتاج في الكميات التي ينتجها المنتج(العرض). فكلما تطورت أساليب الإنتاج يصبح بإمكان المنتج زيادة إنتاجه بتكاليف أقل وبفترة زمنية أقصر.

السؤال الرابع: فرق بين ما يأتي.

المشتري	البائع
<u>الشخص أو الجهة التي ترغب بشراء سلعة أو خدمة بمقابل مادي.</u>	<u>الشخص أو الجهة التي لديها سلعة أو خدمة يرغب ببيعها مقابل سعر معين.</u>

السؤال الخامس: قارن بين ما يأتي.

وجه المقارنة	المنافسة الكاملة	المنافسة الاحتكارية	احتكار القلة	الاحتكار
عدد المنتجين	<u>كبير جدا</u>	<u>كبير</u>	<u>قليل</u>	<u>منتج واحد</u>
نوع الإنتاج	<u>متجانسة</u>	<u>عدم تطابق السلع</u>	<u>لها بدائل</u>	<u>ليس لها بديل</u>
مدى التحكم في السعر	<u>منعدم</u>	<u>يستطيع التحكم</u>	<u>يتحكم باتفاق</u>	<u>يستطيع</u>
حرية دخول السوق	<u>لا عائق</u>	<u>لا عائق</u>	<u>عوائق مرتفعة</u>	<u>عوائق كثيرة</u>
أمثلة	<u>الأوراق المالية</u>	<u>أسواق النشاي</u>	<u>السيارات</u>	<u>الكهرباء</u>

وجه المقارنة	السلعة البديلة	السلعة المكتملة
المفهوم	<u>السلعة التي تحقق عند شرائها إلى حد ما نفس درجة الإشباع التي نحصل عليها من شراء السلعة الأخرى.</u>	<u>السلع التي لا يمكن استهلاكهما إلا معا ، أي أن الشخص لا يمكنه أن يستهلك إحدى السلعتين بمفردها.</u>
أمثلة	<u>عصير البرتقال و الهواتف النقالة الذكية والقهوة والشاي.</u>	<u>الهاتف النقال وشريحة الإتصال وجهاز تشغيل الألعاب والقرص والتلفزيون وجهاز استقبال الإشارات.</u>

وجه المقارنة	السوق قديما	السوق حديثا
المفهوم	<u>تواجد التاجر أو الباعة والبضائع في مكان يذهب إليه المشترون وفيه تتم عملية تبادل النقود بالسلع</u>	<u>الحيز أو الوسط التي تتم من خلاله مبادلة السلع والخدمات بين البائعين والمشتريين بمقابل نقدي.</u>
المكان	<u>محصور بمكان واحد</u>	<u>من خلال المواقع الإلكترونية أو الاتصال الهاتفي (لا يمكن تحديده بمكان)</u>

السؤال السادس: عدد ما يلي. (يكتفى بنقطتين إلى ثلاث في الاختبار).

١- العناصر الرئيسية التي يتكون منها السوق.

١- السلعة أو الخدمة. ٢- العرض (البائع). ٣- الطلب (المشتري).

٢- أنواع الأسواق.

١- سوق المنافسة الكاملة. ٢- سوق الإحتكار. ٣- سوق المنافسة الاحتكارية. ٤- سوق احتكار القلة.

٣- سمات سوق المنافسة الكاملة.

١- وجود عدد كبير من البائعين والمشتريين للسلعة. (فتأثيرهما شبه منعدم لكثرة العدد).

٢- تجانس السلعة في هذا السوق.

٣- توافر المعلومات لدى المشتريين والبائعين.

٤- حرية الدخول إلى السوق والخروج منه.

٥- البائع لا يتحكم بالسعر في هذا السوق.

٤- سمات سوق الإحتكار.

١- وجود بائع وحيد في السوق.

٢- السلعة في هذا السوق وحيدة ليس لها بدائل قريبة.

٣- وجود عوائق تمنع المنافسين من دخول السوق. (عوائق قانونية).

٤- البائع هو من يتحكم في السعر بهذا السوق.

٥- سمات سوق المنافسة الإحتكارية.

١- كثرة عدد البائعين والمشتريين.

٢- حرية دخول وخروج البائعين من السوق.

٣- عدم تطابق السلع فقد تختلف من حيث الشكل والجودة والنوعية.

٤- قدرة البائع على التحكم بالسعر.

٦- سمات سوق احتكار القلّة.

١- عدد البائعين في هذا السوق قليل.

٢- السلعة لها بدائل قريبة جدا.

٣- قرارات المتنافسين في هذا السوق تؤثر على بعضهم البعض. (فيتحكمون بالسعر بالإتفاق)

٧- محددات الطلب.

١- الذوق. (تفضيل سلعة معينة حتى إن كان سعرها عالي).

٢- الدخل. (مع زيادة دخل الفرد سوف تزداد كمية السلعة التي يشتريها حتى وإن سعرها لم ينخفض لكن لمجرد زيادة دخله).

٣- أسعار السلع الأخرى. (السلع البديلة والمكملة).

٤- توقعات الأسعار.

٨- محددات العرض.

١- تكاليف عناصر الإنتاج. (انخفاض تكاليف عناصر الإنتاج يؤدي لعرض كمية سلع أكبر والعكس).

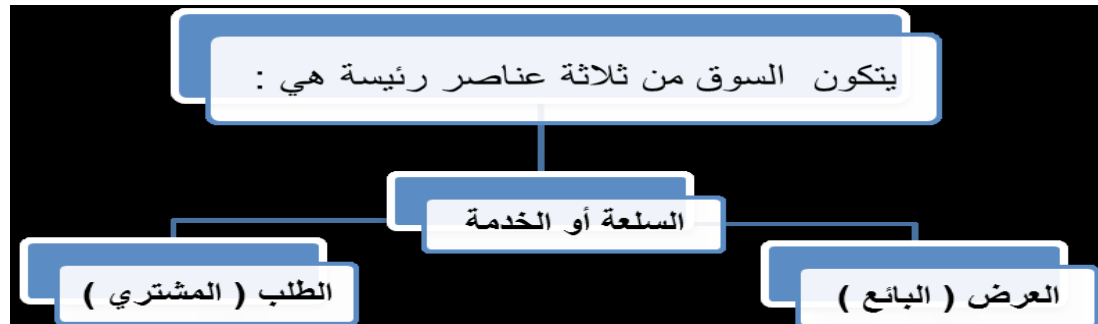
٢- التطور التقني. (يمكن المنتج زيادة إنتاجه بتكاليف أقل وزمن أقل).

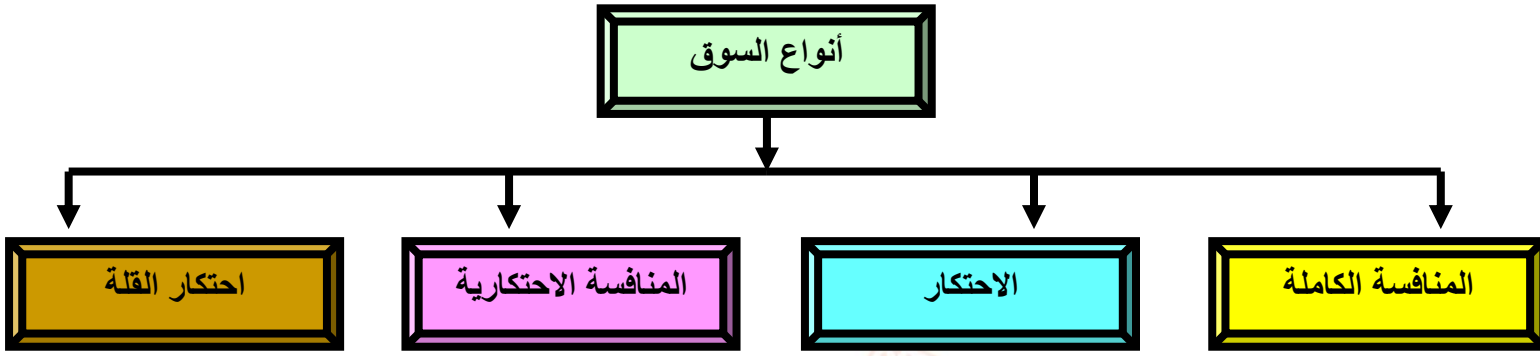
٣- الدعم والضرائب. (تفويض الدولة الضرائب على السلع بهدف تقليل إنتاجها).

و يأتي السؤال على
هيئة إكمال للمخطط.

السؤال السابع: ارسم مخطط سهمي مبينا كل مما يأتي.

١- عناصر السوق الرئيسية





السؤال الثامن: ضع خطا تحت الخيار الصحيح من بين الخيارات التي تلى كل عبارة مما يأتي.

- ١- السوق الأكثر ندرة في الواقع العلمي ولا يتحكم البائع فيه بالسعر:
 - أ- المنافسة الكاملة
 - ب- الاحتكار
 - ج- احتكار القلة
 - د- المنافسة الاحتكارية
- ٢- السوق الذي يتميز بعدم تطابق السلع فيه :
 - أ- المنافسة الكاملة
 - ب- الاحتكار
 - ج- احتكار القلة
 - د- المنافسة الاحتكارية
- ٣- للبائع القدرة على التحكم في السعر من صفات السوق:
 - أ- المنافسة الكاملة
 - ب- الاحتكار
 - ج- احتكار القلة
 - د- المنافسة الاحتكارية
- ٤- وفقا لقانون الطلب إذا ارتفع سعر سلعة معينة وثبات العوامل الأخرى فإن الكمية المطلوبة :
 - أ- تبقى ثابتة
 - ب- ترتفع
 - ج- تنخفض
 - د- جميع ما سبق
- ٥- يمكن القول أن لحم الماعز ولحم الدجاج سلعتان:
 - أ- مستقلتان
 - ب- مكملتان
 - ج- بديلتان
 - د- جميع ما سبق
- ٦- أي من الخصائص يعد من خصائص سوق احتكار القلة:
 - أ- السلع متشابهة
 - ب- السلع متجانسة
 - ج- المنافسة سعرية
 - د- السلع مميزة
- ٧- نقص الطلب بنسبة أقل من زيادة العرض على سلعة معينة يؤدي إلى:
 - أ- زيادة الكمية التوازنية
 - ب- ثبات الكمية التوازنية
 - ج- ثبات السعر التوازني
 - د- زيادة السعر التوازني
- ٨- من محددات العرض:
 - أ- الذوق
 - ب- الدخل
 - ج- الدعم والضرائب
 - د- توقعات الأسعار
- ٩- يمكن تمثيل جدول الطلب بيانيا على شكل منحنى:
 - أ- 
 - ب- 
 - ج- 
 - د- 

السؤال التاسع: اقرأ الفقرة التالية ثم أجب عما يليها من أسئلة.

١- "درس أحمد الفرق بين السلع البديلة والسلع المكملة، وعند ذهابه للسوق المركزي لشراء علبة من مشروبه المفضل (صودا بنكهة الكولا) وجد عرض ٥٠% على سعر (الصودا بالليمون)، وهنا اشترى أحمد الصودا بالليمون بدلا من الصودا بنكهة الكولا".

أ- استخراج اسم السلعة البديلة في الفقرة السابقة. **(الصودا بالليمون)**

ب- ما العلاقة بين سعر السلعة البديلة والطلب على السلعة الأخرى.

علاقة طردية في حال ارتفاع سعر السلعة البديلة سيرتفع الطلب على السلعة الأخرى وفي حال انخفاض سعر السلعة البديلة سينخفض الطلب على السلعة الأخرى.

٢- "أرادت منيرة شراء جهاز تشغيل الألعاب الإلكترونية، وعندما وصلت للمتجر الذي يبيع هذه الألعاب، أبلغت منيرة أن الشركة قامت برفع سعر أقراص الألعاب إلى الضعف، فلم تشتري منيرة الجهاز".

أ- ما نوع السلعة التي رفعت الشركة سعرها للضعف. **(سلعة مكملة)**

ب- ما العلاقة بين سعر السلعة المكملة والطلب على الجهاز.

ارتفاع سعر السلعة المكملة سيخفض الطلب على الجهاز وانخفاض سعر السلعة المكملة سيؤدي لارتفاع الطلب على الجهاز.

طريقة حل سؤال رسم منحنى الطلب ومنحنى العرض إيجاد السعر التوازني والكمية التوازنية.

لاحظ

١- سوف تجد أمامك جدولاً يوضح الكمية المطلوبة لوحدها والكمية المعروضة لوحدها والسعر.

٢- وسوف تجد أمامك المحور السيني الأفقي الذي يمثل ((الكميات)) مرسوم ولكن عليك كتابة الكميات عليه والمحور الصادي الرأسى مرسوم ولكن عليك كتابة الأسعار عليه.

العرض يرسم على منحنى سيني وصادى لوحده والطلب يرسم على محور سيني وصادى لوحده وليس على نفس المنحنى.

لاحظ

٣- وسوف تحدد بوضع نقطة لكل كمية مطلوبة كانت أو معروضة حسب المطلوب في الإختبار السعر الذي يمثلها مثلا في المحور السيني الكمية المطلوبة ١٠ وسعرها في المحور الصادي ٦ تحدد بنقطة.

٤- وبعد الإنتهاء من كل الكميات ووضع نقطة على سعرها نصل بخط بين الكميات وسوف نلاحظ

لو كانت رسمة منحنى طلب سوف نلاحظ العلاقة عكسية في الرسم. ولو كان منحنى عرض سوف نلاحظ العلاقة طردية. وفقا لقوانين الطلب والعرض.

لاحظ

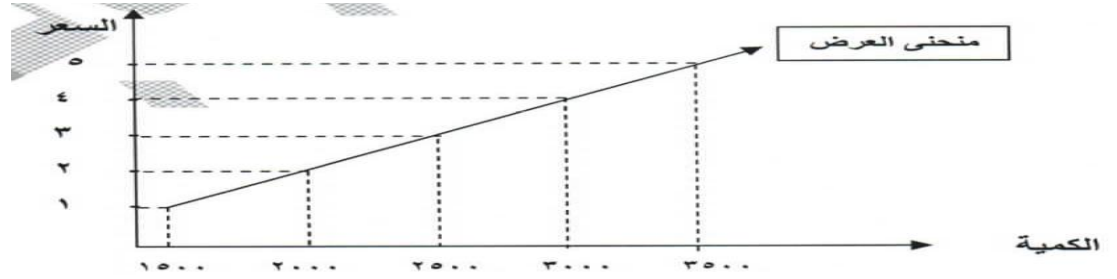
٥- بالنسبة للسعر التوازني والكمية التوازنية يتم إيجادهم كما هو موضح في الشكل ٢٢ صفحة ٢٣٤ وهما للذان يتحقق عندهم التوازن وهو تساوي الكمية المطلوبة مع المعروضة فلا يوجد فائض طلب أو عرض.

جدول العرض من التفاح	
السعر (د.ك)	الكمية المعروضة
٥	٣٥٠٠
٤	٣٠٠٠
٣	٢٥٠٠
٢	٢٠٠٠
١	١٥٠٠

كلما قل سعر الكمية المعروضة قل عرض المنتج لها إذا العلاقة طردية وفقا لقانون العرض.

لاحظ

١- ارسم منحنى العرض وفق معلومات الجدول.



الكمية المطلوبة	السعر
١٦	١
١٤	٣
١٠	٥
٦	٦
٢	٦
٠	١٠

١- يسمى الجدول اقتصاديا بجدول الطلب.

٢- العلاقة بين السعر والكمية المطلوبة علاقة عكسية.

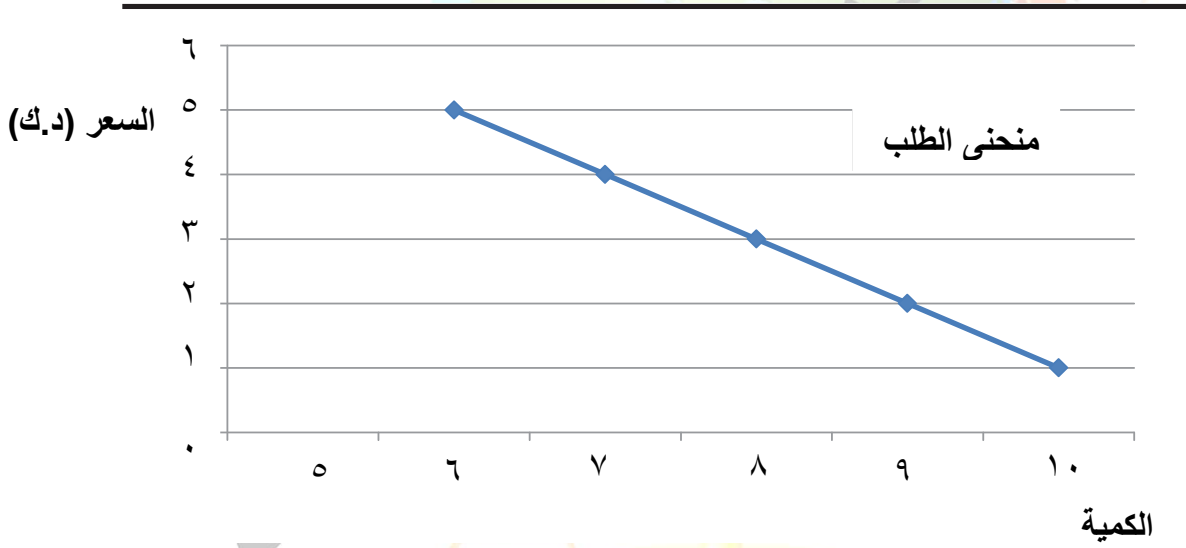
٣- السعر التوازني هو ٦.

جدول طلب التفاح

الكمية المطلوبة	السعر (د.ك)
١٠	١
٩	٢
٨	٣
٧	٤
٦	٥

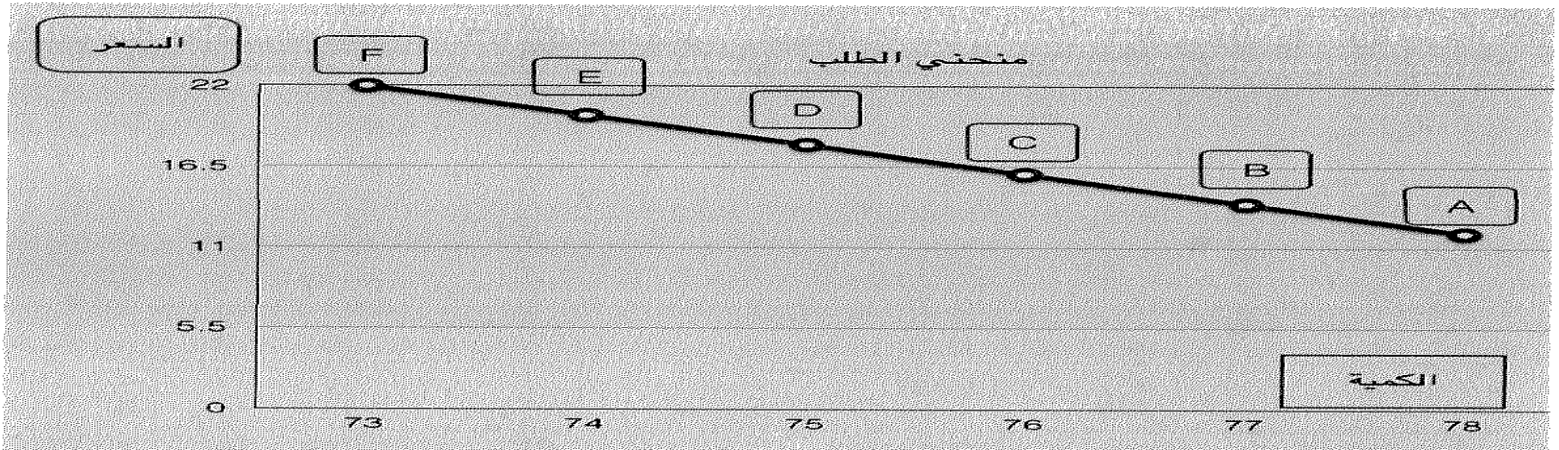
لاحظ

كلما زاد سعر السلعة المطلوبة قلت الكمية المطلوبة عليها إذا العلاقة العكسية وفقا لقانون الطلب.

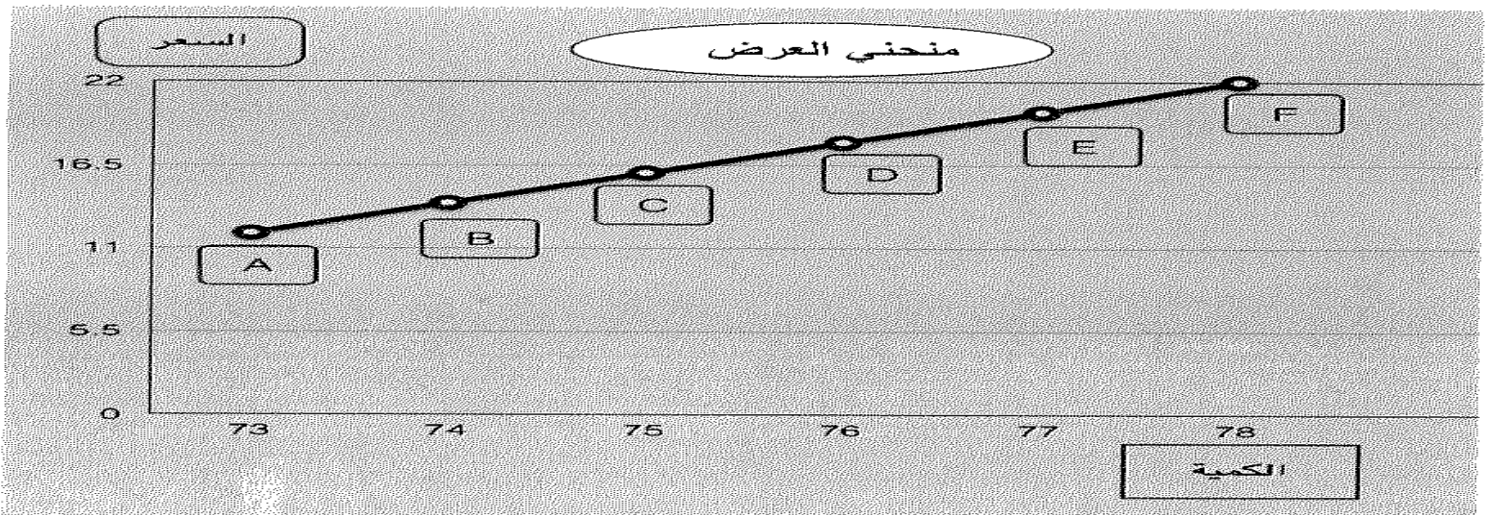


سعر البرميل بالدولار	الكمية المطلوبة (مليون برميل)	الكمية المعروضة (مليون برميل)
١٢	٧٨	٧٢
١٤	٧٧	٧٣
١٦	٧٦	٧٤
١٨	٧٥	٧٥
٢٠	٧٤	٧٦
٢٢	٧٣	٧٧

١- ارسم منحنى الطلب وفقا لمعلومات الجدول.



٢- ارسم منحنى العرض وفقا لمعلومات الجدول.



الفصل الرابع: اقتصاد الدولة.

السؤال الأول: اكمل العبارات التالية بما يناسبها.

- ١- مفهوم الدولة يتطور عبر التاريخ البشري ومعها تطور دورها الإقتصادي.
- ٢- أحد أهم المقاييس التي نتعرف من خلالها على تقدم الدولة اقتصاديا الناتج المحلي الإجمالي (GDP).
- ٣- إنفاق القطاع الحكومي يسمى إنفاقا حكوميا.
- ٤- إنفاق قطاع الأعمال يسمى إنفاقا استثماريا.
- ٥- ما نبيعه من سلع وخدمات للدول الأخرى كالنفط يسمى الصادرات.
- ٦- ما تم شراؤه من سلع تم إنتاجها في الخارج يسمى الواردات.
- ٧- في الإقتصاد يطلق على من يبحث عن وظيفة عاطل عن العمل.
- ٨- ظاهرة في الإقتصاد تطلق على العاطلين عن العمل البطالة.
- ٩- كل من هم بين عمر ١٨ عام و ٧٠ عام ولديهم الرغبة بالعمل يعرفون بقوة العمل.
- ١٠- ارتفاع الأسعار المستمر لفترة زمنية محددة يعرف بالتضخم.
- ١١- الدولة التي تستطيع أن تحقق زيادة سنوية في مقياس (GDP) ومتوسط دخل الفرد تحدث لها ظاهرة النمو الإقتصادي.
- ١٢- تسمى حالة تراجع مستوى الناتج المحلي الإجمالي بالإنكماش الإقتصادي.
- ١٣- مؤشر كمي للتقدم الإقتصادي بالدولة يسمى بالنمو الإقتصادي.
- ١٤- مجموع السياسات التي تتخذها الحكومة والتي تؤدي إلى زيادة النمو الإقتصادي بدافع ذاتي يعرف بالتنمية الإقتصادية.

ثاني مقياس هو
متوسط دخل الفرد.

السؤال الثاني: عرف المفاهيم التالية.

- ١- الناتج المحلي الإجمالي (GDP): مجموع قيم ما ينتج في دولة معينة من سلع نهائية وخدمات خلال مدة زمنية محددة (عادة سنة واحدة).
- ٢- القطاع العائلي: أكبر القطاعات وهو ما نقوم نحن المستهلكين بشراؤه من سلع وخدمات وإنفاقنا يسمى إنفاق استهلاكي.
- ٣- القطاع الحكومي: ما تقوم الحكومة بإنفاقه من بناء مدارس ومستشفيات وطرق وغيرها ويسمى إنفاقها إنفاق حكومي.
- ٤- قطاع الأعمال: مجموع ما ينفقه قطاع الأعمال والاستثمار والقطاعات التجارية الأخرى داخل الدولة ويسمى إنفاقه إنفاق استثماري.
- ٥- القطاع الخارجي: ما يبيعه من سلع وخدمات للدول الأخرى كالنفط ويسمى الصادرات.
- ٦- الصادرات: ما يبيعه من سلع وخدمات للدول الأخرى كالنفط ويسمى الصادرات.
- ٧- الواردات: ما تم شراؤه من سلع تم إنتاجها في الخارج.
- ٨- متوسط دخل الفرد: حاصل قسمة الناتج المحلي الإجمالي على عدد السكان في الدولة.
- ٩- البطالة: مجموع الأشخاص الراغبين بالحصول على وظيفة والقادرين على العمل ويقومون بالبحث عن الوظيفة.
- ١٠- قوة العمل: كل من هم بين عمر ١٨ عام و٧٠ عام ولديهم القدرة و الرغبة بالعمل.
- ١١- معدل البطالة: (عدد العاطلين عن العمل / قوة العمل) x ١٠٠ .
- ١٢- التضخم: الإرتفاع المستمر في المستوى العام للأسعار للسلع والخدمات في فترة زمنية محددة.
- ١٣- النمو الإقتصادي: النسبة السنوية للزيادة في الناتج المحلي الإجمالي.
- ١٤- التنمية الإقتصادية: مجموع السياسات التي تتخذها الحكومة والتي تؤدي إلى زيادة النمو الإقتصادي بدافع ذاتي.

السؤال الثالث: علل لما يأتي.

- ١- الإقتصاديون يستخدمون مقاييس الناتج المحلي الإجمالي ومتوسط دخل الفرد للمقارنة بين الدول.
بسبب الاختلاف الكبير في الأنظمة الاقتصادية وعلى الرغم من أن جميعها يسعى لإنتاج سلع وخدمات بموارده المتاحة، وبسبب الفوارق الكبيرة بين الدول اقتصاديا ومعيشيا.
- ٢- دول الخليج أفضل حالا من دول الأخرى على الرغم من أن هذه الدول ناتجها المحلي الإجمالي أكبر.
لأن أعداد سكانها أضعاف سكان الخليج فمتوسط دخل الفرد أقل من الخليج أما الخليج سكانه أقل فمتوسط دخل الفرد أكبر من الدول الأخرى.
- ٣- تلعب الدولة دورا مهما مع الظواهر الاقتصادية أو الإقتصاد عموما.
لأن من أهم أدوارها التفاعل والتعامل مع الظواهر الاقتصادية لأن الإقتصاد ينتعش أحيانا وينكمش أحيانا ويرجع هذا للزيادة أو النقصان في الناتج المحلي الإجمالي.
- ٤- لا يعبر مفهوم قوة العمل تعبير صحيح عن معدل البطالة في الدولة.
 - ١- توجد فئات كثيرة في الدولة من الأطفال وكبار السن والمرضى وأصحاب الإحتياجات الخاصة وهي فئات لا تستطيع العمل.
 - ٢- بعض السكان مثل ربات المنزل لا يرغبون بالعمل.
 - ٣- لكي نحصل على معدل دقيق عن البطالة لابد من طرح الفئات اسابقة من عدد السكان الإجمالي.
 - ٥- يطلق على ارتفاع أسعار في شهر رمضان لفظ(تضخم وقتي).
بسبب ارتفاع أسعار المواد الغذائية في شهر رمضان لشدة الإقبال عليها ثم تعود الأسعار تنخفض مع نهاية الشهر ويطلق عليه (ارتفاع سعري مؤقت) وليس تضخم.
 - ٦- للنمو الإقتصادي أهمية كبيرة.
لأن له دور في الحد من آثار الظواهر الاقتصادية وحل مشكلتي البطالة والإنكماش الإقتصادي، فمع النمو الإقتصادي تتوافر فرص وظيفي أكثر للشباب الذين يدخلون سوق العمل كل عام ودخل إضافي للأفراد.
 - ٧- حدوث انكماش اقتصادي للدولة.
بسبب انخفاض أحد مكونات الناتج المحلي الإجمالي.

السؤال الرابع: ما النتائج المترتبة على ما يأتي. أو (ماذا يحدث في الحالات التالية مبينا الحدث الناتج والظاهرة الإقتصادية المترتبة من على الحدث).

١- قامت الدولة بخض رواتب الموظفين أو إنفاقها الإستثماري.

الحدث: سينخفض الناتج المحلي الإجمالي وستتخلى الشركات عن موظفيها وسيكونون عاطلين عن العمل وسينخفض استهلاكهم لعد وجود دخل ويحدث انخفاض للإنفاق الإستهلاكي.

الظاهرة الإقتصادية: البطالة.

الحل الإقتصادي
الحكومة ستقوم برفع الناتج المحلي الإجمالي من إنفاقها الحكومي وتوافر وظائف.

٢- عدد سكان الكويت ازداد مليون نسمة خلال السنة الحالية.

الحدث: سيحتاج السكان لوحدات سكنية وغذاء ولكن كمية السلع والخدمات في الكويت محدودة فهذه الزيادة في الإنفاق والسكان ستؤدي لارتفاع الأسعار.

الظاهرة الإقتصادية: التضخم.

ستخفف الحكومة الإنفاق الحكومي أو تفرض ضرائب لينخفض الإنفاق الإستهلاكي وتنخفض الأسعار.

الحل الإقتصادي

السؤال الخامس: قارن بين ما يأتي.

وجه المقارنة	النمو الإقتصادي	التنمية الإقتصادية
المفهوم	<u>النسبة المئوية للزيادة في الناتج المحلي الإجمالي.</u>	<u>مجموع السياسات التي تتخذها الحكومة والتي تؤدي إلى زيادة النمو الإقتصادي بدافع ذاتي.</u>
نوع المؤشرات (كمية/نوعية)	<u>كمية</u>	<u>نوعية</u>
أمثلة	<u>التغيرات الكمية في الناتج المحلي الإجمالي مثل زيادة الصادرات</u>	<u>رفع مستوى التعليم والصحة والحرية والبيئة والعدالة في توزيع الدخل والأمن</u>

السؤال السادس: عدد ما يلي. (يكتفي بنقطتين إلى ثلاث في إختبار).

١- المقاييس الإقتصادية للمقارنة بين الدول.

١- الناتج المحلي الإجمالي (GDP). ٢- متوسط دخل الفرد.

٢- طرق قياس الناتج المحلي الإجمالي.

١- طريقة الإنتاج أو القيمة المضافة. (تعتمد على أسعار السوق واحتساب الناتج المحلي الإجمالي للعام الواحد فقط).

٢- طريقة الإنفاق. (نحتسب كل ما ينفق داخل الدولة خلال سنة واحدة من كل القطاعات في الدولة).

٣- طرق الإنفاق في قطاعات الدولة المختلفة.

١- القطاع العائلي. ٢- القطاع الحكومي. ٣- قطاع الأعمال. ٤- القطاع الخارجي.

٤- الظواهر الإقتصادية.

١- البطالة. ٢- التضخم. ٣- النمو الإقتصادي.

٥- العوامل التي تؤدي لزيادة والتحفيز النمو الإقتصادي

١- زيادة الناتج المحلي الإجمالي بزيادة الإنفاق الإستثماري والحكومي الذي يتبعه الإنفاق الإستهلاكي.

٢- زيادة الصادرات.

٣- إنتاج سلع يرغب في شرائها الشعوب الأخرى.

و يأتي السؤال على
هيئة إكمال للمخطط.

السؤال السابع: ارسم مخطط سهمي مبينا كل مما يأتي.

١- طرق الإنفاق في قطاعات الدولة المختلفة.

طرق الإنفاق

القطاع الخارجي

قطاع الأعمال

القطاع الحكومي

القطاع العائلي

الظواهر الإقتصادية

٢- الظواهر الإقتصادية.

النمو الإقتصادي

التضخم

البطالة

السؤال الثامن: ضع خطاً تحت الخيار الصحيح من بين الخيارات التي تلي كل عبارة مما يأتي.

١- يسمة إنفاق القطاع العائلي:

أ- إنفاق حكومي ب- إنفاق استهلاكي ج- إنفاق استثماري د- ليس أي مما سبق

٢- إذا زاد عدد السكان بمعدل أكبر من زيادة مستويات الإنتاج في الدولة فإن متوسط دخل الفرد:

أ- يزداد ب- ينخفض ج- لا يتأثر د- ليس أي مما سبق

٤- زيادة الأسعار ثم عودتها لسعرها السابق يسمى:

أ- نمو اقتصادي ب- تضخم ج- ارتفاع سعر مؤقت د- انكماش اقتصادي

٥- في حال تعرض الدولة لموجة ارتفاع أسعار فإنها تصاب بظاهرة:

أ- البطالة ب- تضخم ج- نمو اقتصادي د- انكماش اقتصادي

السؤال العاشر: حل المسائل الاقتصادية التالية.

١- في عام (٢٠١٥م) المجتمع ينتج سلعتين فقط السلعة أ ، السلعة ب (وكان سعر السلعة أ ٤٠ دينار، وسعر السلعة ب ٢٠ دينار ، وتم إنتاج ٢٠٠٠ وحدة من السلعة أ ، و ٥٠٠ وحدة من السلعة ب.

أ- احسب الناتج المحلي الإجمالي = $(٢٠٠٠ \times ٤٠) + (٥٠٠ \times ٢٠) = ٩٠٠٠٠$ دينار

٢- ادرس الجدول التالي والذي يمثل بعض البيانات للدولة (س) في عام معين (القيم بالمليون) ثم أجب عن الأسئلة التي تليه.

الواردات	الصادرات	الإنفاق الاستثماري	الإنفاق الحكومي	الاستهلاك
٥٥	٦٣	٨٠	٤٢	٣٧٠

أ- احسب الناتج المحلي الإجمالي للدولة (س) = الإنفاق الاستهلاكي + الإنفاق الحكومي + الإنفاق الاستثماري + الصادرات - الواردات. لأن كما نعلم أنه نحسب الإنتاج المحلي فقط وليس المستورد.

الناتج المحلي الإجمالي للدولة (س) = ٣٧٠ + ٤٢ + ٨٠ + (٥٥ - ٦٣) = ٥٠٠ مليون دينار كويتي.

٣- أمامك جدول لدولتان الأولى (س) والثانية (ص) فيه الناتج المحلي الإجمالي للدولتان وعدد سكانهما خلال عام معين (x) ادرسه جيدا ثم أجب عن المطلوب.

أوجه المقارنة	الدولة الأولى (س)	الدولة الثانية(ص)
الناتج المحلي الإجمالي	٣ مليار دولار أمريكي	٢ مليار دولار أمريكي
عدد السكان	٣ مليون نسمة	١ مليون نسمة

أ- احسب متوسط دخل الفرد في الدولتين = حاصل قسمة الناتج المحلي الإجمالي على عدد السكان في الدولة.

متوسط دخل الفرد للدولة (س) = ٣ مليار دولار / ٣ مليون نسمة = ١٠٠٠ دولار أمريكي.

ب- متوسط دخل الفرد للدولة (ص) = ٢ مليار دولار / ١ مليون نسمة = ٢٠٠٠ دولار أمريكي.

الدولة الأولى على الرغم من ارتفاع ناتجها المحلي الإجمالي إلى أن متوسط دخل الفرد أقل من الدولة الثانية التي ناتجها المحلي الإجمالي أقل من الأولى لكن متوسط دخل الفرد أعلى.

لاحظ

٤- إذا كان لدينا دولة يبلغ عد السكان فيها ٢٠٠ مليون نسمة، وتبلغ قوة العمل ١٠٠ مليون شخص، في حين أن ٩٢ مليون عامل منهم موظفون.

للحصول على نسبة مئوية

أ- احسب معدل البطالة = (عدد العاطلين عن العمل / قوة العمل) × ١٠٠

عدد العاطلين عن العمل = قوة العمل - الموظفون

عدد العاطلين عن العمل = ١٠٠ - ٩٢ = ٨ مليون عاطل عن العمل.

نحن قلنا العاطل عن العمل في الإقتصاد هو من لديه رغبة في العمل ولكنه لم يجد الوظيفة.

لاحظ

معدل البطالة = (٨ / ١٠٠) × ١٠٠ = ٨ %.

٥- أمامك جدول يبين الناتج المحلي الإجمالي للدولة (س) خلال عامي ٢٠١٤م و٢٠١٥م اقرأ الجدول جيدا ثم أجب عن المطلوب.

السنة	الناتج المحلي الإجمالي
٢٠١٤م	٢,٠٠٠,٠٠٠,٠٠٠ دولار
٢٠١٥م	٢,٢٠٠,٠٠٠,٠٠٠ دولار

أ- احسب معدل النمو الإقتصادي = (الناتج المحلي الإجمالي للسنة الحالية - الناتج المحلي الإجمالي للسنة الماضية) ÷ الناتج المحلي للسنة الماضية × ١٠٠

$$\text{معدل النمو الإقتصادي} = \frac{(2,200,000,000 - 2,000,000,000)}{2,000,000,000} \times 100 = 10\%$$

السؤال الحادي عشر: صنف محددات النمو الإقتصادي والتنمية الإقتصادية في الجدول التالي.

(تحسين التعليم-زيادة الصادرات-تحسين المستوى الصحي-زيادة مستوى الإستهلاك-انخفاض معدل التلوث-تحسين إنتاجية العامل-الاستقرار السياسي-زيادة مستوى الدخل-حرية التعبير).

النمو الإقتصادي	التنمية الإقتصادية
زيادة الصادرات - زيادة مستوى الإستهلاك زيادة مستوى الدخل - تحسين إنتاجية العامل	تحسين التعليم - تحسين المستوى الصحي - انخفاض معدل التلوث - الاستقرار السياسي - حرية التعبير

تمت بحمد الله.

