

دليل تاريخ العالم الحديث والمعاصر – الصف الثاني عشر أدبي

الفصل الدراسي الأول



إعداد ومراجعة وإخراج المذكرة

أ. سعود المونس

رئيس قسم الاجتماعيات

إشراف عام الموجه الفني

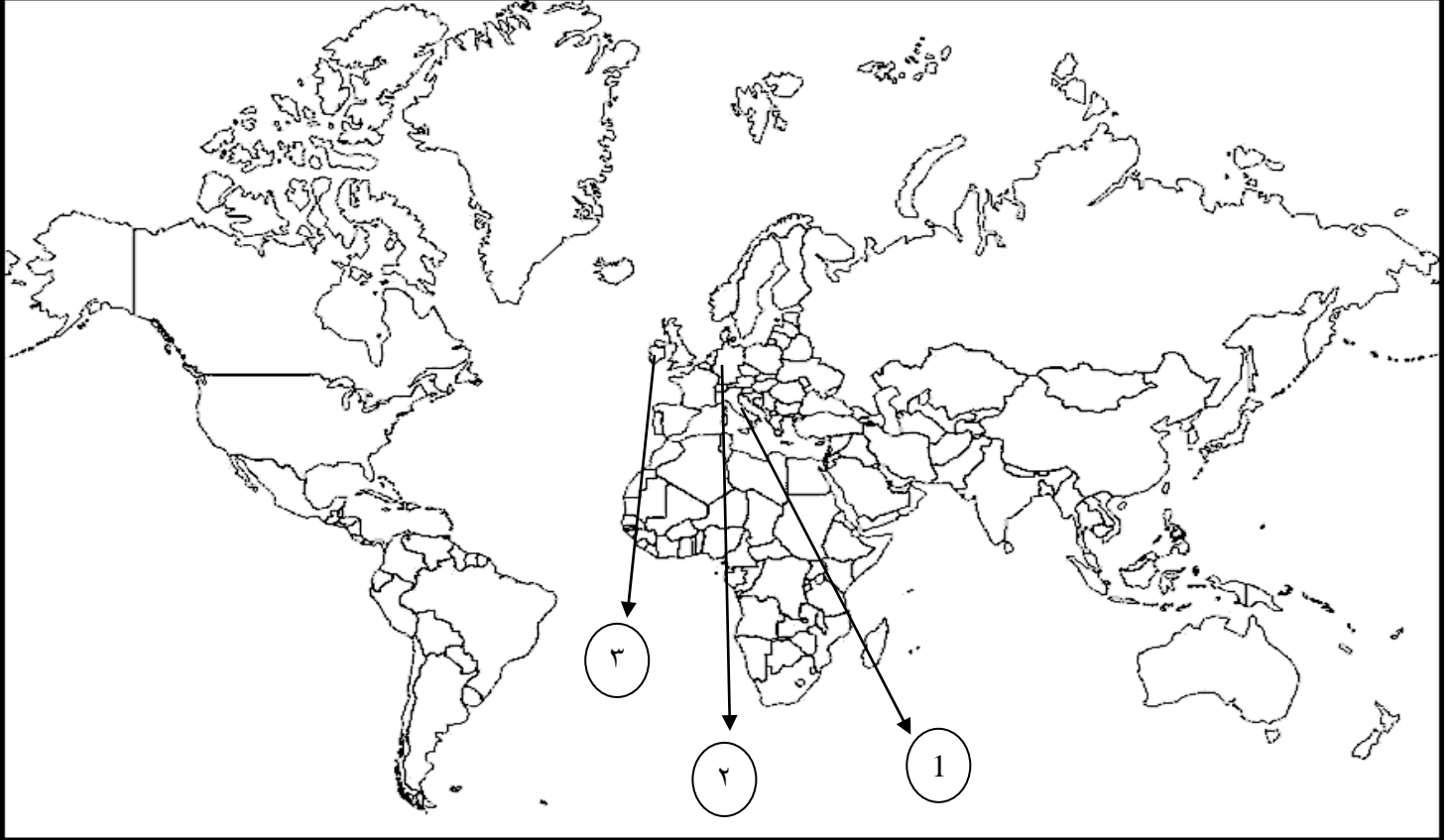
أ.حمد إبراهيم البحوه

المقدمة

هذا العمل "النسخة الثالثة المحدثه" إهداء إلى إخواننا الطلبة وأولياء الأمور والمعلمين وهو خالص لوجه الله تعالى، يخدم المعلم في تحضير الدروس وإعداد الأسئلة والامتحانات واستحضار المعلومة كما يخدم المعلمين الجدد في ذلك، وللطالب في استذكار الدروس والمراجعة ومعرفة طرق صياغة الأسئلة والتدريب عليها، كما يساعد أولياء الأمور في تخفيض المصاريف الدراسية والحد من الدروس الخصوصية، وهذا الدليل لا يغني عن كتاب المادة الدراسية والذي يعتبر المرجع الأول للطالب والمعلم، ولا يسعنا إلا أن نتقدم بجزيل الشكر للموجهين الفنيين ومدراء المدارس وإدارة المناهج على الاعتماد.



* عزيزي الطالب / هذه نماذج للتدريب على كيفية التعامل مع أسئلة الخريطة للفصل الدراسي الأول.



السؤال الأول/ لاحظ الخريطة جيداً ثم أجب عن الأسئلة التالية:

ص ١٥ (إيطاليا)

1

* تنتمي اسرة ال مدتشي الي الدولة رقم

ص ١٦ (روما)

1

* عاصمة الإمبراطورية الرومانية يمثلها الرقم

ص ١٦ (إيطاليا)

1

* دولة تعتبر مركز انطلاق النهضة الأوروبية يمثلها الرقم

ص ١٧ (إيطاليا)

1

* ينتمي الشعراء دانتي وبتراكي وبوكا شيوا وأرازموس الي الدولة رقم

ص ١٩ (إيطاليا)

1

* بلدة الرسام ليوناردو دافنشي يمثلها الرقم

ص ١٥ (ألمانيا)

٢

* موطن مكتشف أحرف الطباعة المعدنية يمثلته الرقم

ص ٢٠ (ألمانيا)

٢

* موطن مارتن لوثر يمثلته الرقم

السؤال الثاني/ حدد على الخريطة التالية مراكز الحضارة العربية الإسلامية مستخدماً الرموز التالية:

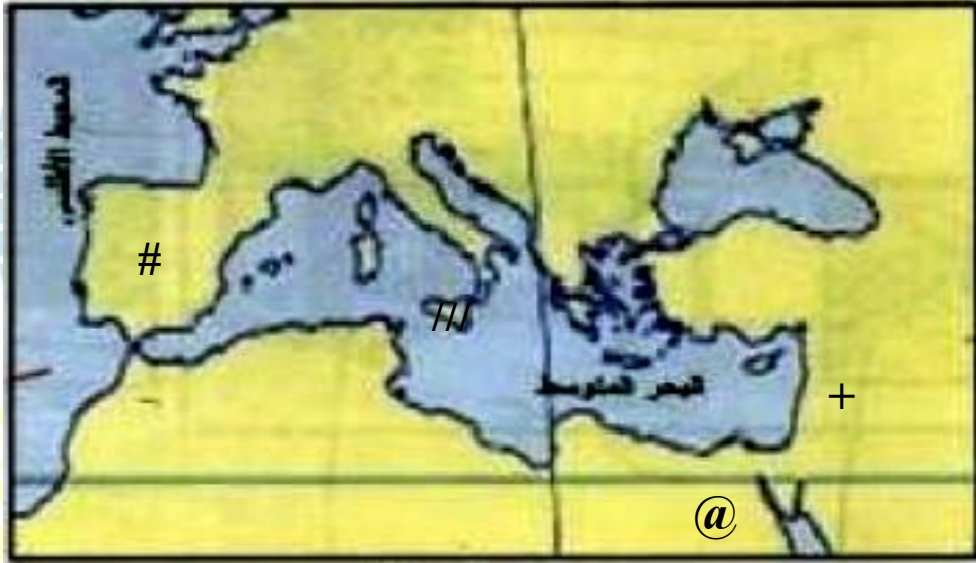
ص ١٤

- صقلية ///

- الأندلس #

- مصر @

- الشام +



ص ١٨

السؤال الثالث/ صنف رواد الحركة الفنية للنهضة الأوروبية في الجدول التالي:

دوناتللو - رفايل - فيليو برونيلسكي - مايكل أنجلو - ليوناردو دافنشي

التصوير	النحت	العمارة
١- ليوناردو دافنشي	١- دوناتللو	١- فيليو برونيلسكي
٢- رفايل	٢- مايكل أنجلو	

السؤال الرابع/ أكمل العبارات التالية:

- ١- عاصمة الإمبراطورية الرومانية في العصور الوسطى تسمى روما. ص ١١
- ٢- سقطت عاصمة الإمبراطورية الرومانية على يد القبائل الجرمانية عام ٤٧٦ م. ص ١١
- ٣- انطلقت النهضة الأوروبية من دولة تسمى إيطاليا. ص ١٢
- ٤- يؤرخ لعصر النهضة منذ الفتح العثماني لمدينة القسطنطينية عام ١٤٥٣ م. ص ١٢
- ٥- مخترع أحرف الطباعة المعدنية اسمه حنا جوتنبرج. ص ١٥
- ٦- شاعر عربي تأثر به دانتي بقصة المعراج ورسالة الغفران اسمه أبي العلاء المعري. ص ١٧
- ٧- متحف يضم لوحة الموناليزا يسمى اللوفر. ص ١٩
- ٨- عدد الحجج التي علقها مارتن لوتر عام ١٥١٧ م على كنيسة وتبرج ٩٥. ص ٢٠
- ٩- كتاب ضم آراء نيقولا ماكيافيللي عام ١٥١٣ م اسمه الأمير. ص ٢١

السؤال الخامس/ عرف المفاهيم التالية:

- أ- **العصور الوسطى:** ص ١١
الفترة التي بدأت بسقوط روما عاصمة الإمبراطورية الرومانية على يد القبائل الجرمانية عام ٤٧٦ م.
- ب- **عبيد الأرض:** ص ١١
تلك الطبقة التي حرمت من أي حقوق على الرغم من تحملها الكثير من الأعباء والواجبات.
- ج- **النهضة الأوروبية:** ص ١٢
الحركة التي انتقلت من إيطاليا إلى كافة أنحاء أوروبا بهدف إعادة اكتشاف الذات وإعادة إحياء الأمجاد اليونانية والرومانية في كافة العلوم والآداب والفنون.
- د- **عصر النهضة:** ص ١٢
الفترة من القرن الثالث عشر الي السادس عشر الميلادي مرحلة انتقال من العصور الوسطى الي العصور الحديثة.
- هـ- **الكومونات:** ص ١٦
تحالف المدن الصغيرة في شكل كومونات مما منحها الاستقلال والقوة السياسية.
- و- **الإنسانيين:** ص ١٧
الادباء الذين عبروا في كتاباتهم الأدبية عن صورة الإنسان الذي يتصف بالإبداع والثقة في النفس والمحب للحياة بجوانبها المشرقة.
- ز- **صكوك الغفران:** ص ٢٠
صك يبيعه رجال الكنيسة للناس على أنها تكفر ذنوبهم وتمحو خطاياهم وتدخلهم الجنة.
- ح- **نظرية التفويض الإلهي:** ص ٢١
نظرية سياسية تقول إن الملوك يمثلون الله على الأرض وانهم يستمدون سلطتهم منه ويجب على الشعوب الخضوع التام لهم.

السؤال السادس/ عدد ما يلي:

ص ١١

أ- خصائص وسمات العصور الوسطى.

- ١- هيمنة الكنسية الكاثوليكية على الناحيتين الروحية والثقافية.
- ٢- ظهور النظام الإقطاعي.
- ٣- الصراع الدائم بين البابوية والإمبراطورية.
- ٤- تقسيم المجتمع الأوروبي إلى مجتمع طبقي على قمته رجال الدين والاقطاعين والفرسان وأسفله عبيد الأرض.

ص ١٤

ب- عوامل قيام النهضة الأوروبية.

- ١- الحضارة العربية الإسلامية.
- ٢- احياء الدراسات القديمة.
- ٣- نمو المدن الأوروبية وازدهارها.

ص ١٦

ج- مراحل نمو المدن الأوروبية.

- ١- تحالف المدن الصغيرة في شكل كومونات مما منحها الاستقلال والقوة السياسية.
- ٢- تحالف الطبقة الوسطى البرجوازية مع الملوك لتحطيم النظام الإقطاعي مما أحدث تغييراً سياسياً واقتصادياً واجتماعياً.
- ٣- قيام ثورة ثقافية من خلال إنشاء المدارس بكل مدينة بعيداً عن سيطرة الأديرة.

ص ١٧

د- أشهر الشعراء الايطاليين.

- ١- دانتي.
- ٢- بترارك.
- ٣- بوكاشيو.
- ٤- أرازموس.

ص ١٧

هـ- أعمال دانتي.

- ١- رواية الحياة الجديدة.
- ٢- الكوميديا الإلهية التي تأثر فيها بقصة المعراج ورسالة الغفران للشاعر العربي أبي العلاء المعري مستخدماً اللغة المحلية الإيطالية.

ص ١٩

و- أعمال ليوناردو دافنشي.

- ١- لوحة العشاء الأخير في إيطاليا.
- ٢- لوحة الموناليزا "الجيوكونده" الموجودة بمتحف اللوفر في باريس.

ز- أبرز الحجج التي علقها مارتن لوتر على كنيسة وتبرج في ألمانيا عام ١٥١٧م. ص ٢٠

- ١- معارضة فكرة صكوك الغفران.
- ٢- رفض احتكار البابا لتفسير الكتاب المقدس.
- ٣- إنقاص عدد الأديرة.
- ٤- عارض الحجج إلى روما.
- ٥- السماح لرجال الدين بالزواج.

السؤال السابع/ علل لما يلي:

ص ١٢

أ- كانت إيطاليا هي مركز حركة النهضة الأوروبية.

- ١- لعبت دور الوسيط التجاري بين موانئ البحر المتوسط.
- ٢- وجود مركز البابوية فيها.
- ٣- حلقة اتصال بين الشرق والغرب.
- ٤- ماضي الإمبراطورية الرومانية العريقة.

ب- بذل المفكرون الأوروبيون جهوداً كبيرة في إحياء الدراسات اليونانية القديمة من عام ١٣٠٠م إلى عام ١٥٠٠م.

ص ١٥

- ١- لاستعادة المجد الأدبي والعلمي العريق.
- ١- تنافس الأمراء في إنشاء المكتبات وازدهار مكتبات البندقية وفلورنسا والفاتيكان.
- ٢- ظهور الأكاديميات العلمية في إيطاليا.
- ٣- جهود أسرة ال مدينشي في فلورنسا، وأسرة سوفرزا في ميلانو برعاية الحركة الأدبية والفنية.
- ٥- اختراع الألماني حنا جوتنبرج أحرف الطباعة المعدنية.

ص ١٧

ج- انطلقت النهضة الأدبية من خلال الاهتمام بدراسة الإنسان.

لاعتباره محور الحياة ولتخليصه من القيود التي كبلت فكره وحطت مكانته.

ص ١٨

د- أصبح الإنسان المحور الرئيسي الذي تدور حوله الأعمال الفنية.

لتعبر عن قدراته وتقدمه في صورة جميلة مشرقة محبباً للحياة قادراً على العطاء في شتى المجالات.

ص ١٩

هـ- أطلق على دافنشي عبقرى النهضة.

لأنه فنانياً متعدد المواهب في شتى المجالات ونبغ بصورة كبيرة في الرسم والنحت والمعمار والرياضة والهندسة بالإضافة إلى اهتمامه بالأدب والموسيقى والشعر وعلم التشريح.

و- الحياة السياسية لم تكن بمعزل عن التطورات الأدبية والفنية والدينية خلال عصر النهضة. ص ٢١

بسبب انتشار الكثير من الآراء السياسية على أيدي أعلام النهضة الأوروبية وساهمت في رسم ملامح الحياة السياسية لعصر النهضة.

السؤال الثامن/ ما النتائج المترتبة على:

أ- ظهور النظام الإقطاعي.
تقسيم المجتمع الأوروبي إلى مجتمع طبقي في قمته رجال الكنيسة والإقطاعيين والنبلاء والفرسان وفي أسفله طبقة عبيد الأرض.

ب- حركة النهضة الأوروبية.
١- الاستفادة من الحضارات المجاورة.
٢- تشجيع الأدباء والفنانين لتحقيق أهداف الكنيسة.
٣- الرغبة في استعادة أمجادها العظيمة.

ج- اختراع الألماني حنا جوتنبرج أحرف الطباعة المعدنية.
١- سهولة طباعة الكتب وتداولها.
٢- نشر جهود العلماء في مختلف المجالات.

د- حركة إصلاح مارتن لوثر الدينية.
١- صراع كبير بين أتباعه والكنيسة.
٢- ثورات وحروب.
٣- نهبت إلى أهمية تحرير الكنيسة من مفسدها.

السؤال التاسع/ اذكر ما يلي:

أ- جهود الإنسانيين في النهضة الأوروبية.
عبروا في كتاباتهم الأدبية عن صورة الإنسان الذي يتصف بالإبداع والثقة في النفس والمحبة للحياة بجوانبها المشرقة.

ب- عوامل قيام حركة الإصلاح الديني في أوروبا.
١- جهود الحركة الإنسانية في التنبيه لأهمية إصلاح الكنيسة.
٢- الرغبة في تحرير التقدم العلمي من قيود الكنيسة.
٣- اهتمام أوروبا بالجوانب الدنيوية.
٤- ظهور الكثير من المصلحين الذين نادوا بتخليص الكنيسة من مفسدها.

ج- أهم آراء نيقولا ماكيافيلي السياسية.
١- تأييد الحكم المطلق القائم على نظرية التفويض الإلهي.
٢- إقرار مبدأ أن الغاية تبرر الوسيلة أي أن للحكام الحق في استخدام أي وسيلة لتحقيق له الاستقرار في حكمه.

ص ١٧

السؤال العاشر/ أكمل المخطط السهمي التالي:

* مظاهر النهضة الأوروبية:

أ-المظاهر الادبية ب-المظاهر الفنية ج-المظاهر الدينية د-المظاهر السياسية

السؤال الحادي عشر/ فسر العبارات التالية:

أ- اعتبر المؤرخون سقوط العاصمتين (روما والقسطنطينية) نقطتي تحول في التاريخ. ص ١١-١٢

١- سقوط روما ٤٧٦م على يد القبائل الجرمانية بداية العصور الوسطى.

٢- الفتح العثماني لمدينة القسطنطينية عام ١٤٥٣م بداية عصر النهضة.

ب- ساهمت الحضارة العربية الإسلامية بدور عظيم في قيام النهضة الأوروبية.

ص ١٤

لأنها أمدت أوروبا بأعظم الانجازات العلمية والأدبية والفنية وقد انعكس ذلك على كافة مظاهر النهضة في أوروبا.

ص ١٧

ج- يعتبر دانتي من أعظم شعراء إيطاليا.

١- لأنه امتاز بقدرة فائقة على الوصف والتحليل.

٢- تفوق بموسيقى شعره وسمو أفكاره.

السؤال الثاني عشر/ ماذا يحدث لو لم:

ص ١٥

أ- يكتشف حنا جوتنبرج أحرف الطباعة.

١- لم تنتشر جهود العلماء في مختلف المجالات.

٢- لم تنتشر الكتب وتطبع.

ب- يهتم الأدباء الإنسانيون بالإنسان.

لما خلص من القيود وحطت مكانته خلال العصور الوسطى.

ص ١٧

ج- ينادي مارتن لوثر بإصلاح الكنيسة.

١- لما حدث أكبر حركة للإصلاح الديني في أوروبا.

٢- قام صراع بينه وبين أتباعه وثورات وحروب داخل أوروبا.

٣- لما طالبوا بتحرير الكنيسة من المفاصد وسيطرتها على الناس.

ص ٢٠

*عزيزي الطالب / هذه نماذج للتدريب على كيفية التعامل مع الأشكال والصور.

السؤال الثالث عشر/ لاحظ الأشكال التالية ثم أجب:



ص ١٥

• تمرين رقم ١

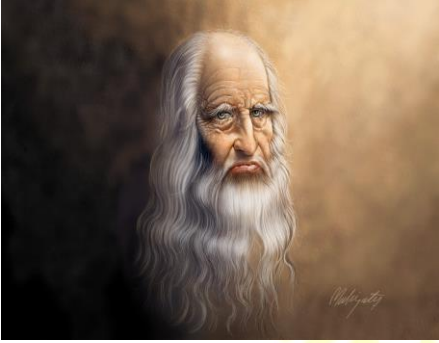
أ- اسم هذه الشخصية

ب- عدد نتائج اختراعه.

/١

/٢

/٣



ص ١٩

• تمرين رقم ٢

أ- اسم هذه الشخصية

ب- عدد أهم أعماله.

/١

/٢

ج- علل: تسميته بعقري النهضة.



ص ١٩

• تمرين رقم ٣

- أ- اسم اللوحة
- ب- المتحف الذي يضم اللوحة
- ج- الفنان الذي رسم اللوحة اسمه

ص ٢٠

• تمرين رقم ٤



- أ- اسم هذه الشخصية
- ب- علق ٩٥ احتجاجاً عام ١٥١٧م على باب كنيسة تسمى
- ج- عدد أبرز الحجج التي قام بتأليفها

/١
/٢
/٣
/٤
/٥

د- ما النتائج المترتبة على حركته

/١
/٢



ص ٢١

• تمرين رقم ٥

أ- اسم هذه الشخصية

ب- ألف كتاب يعتبر مرجعاً هاماً في أمور الحكم والسياسية
يسمى

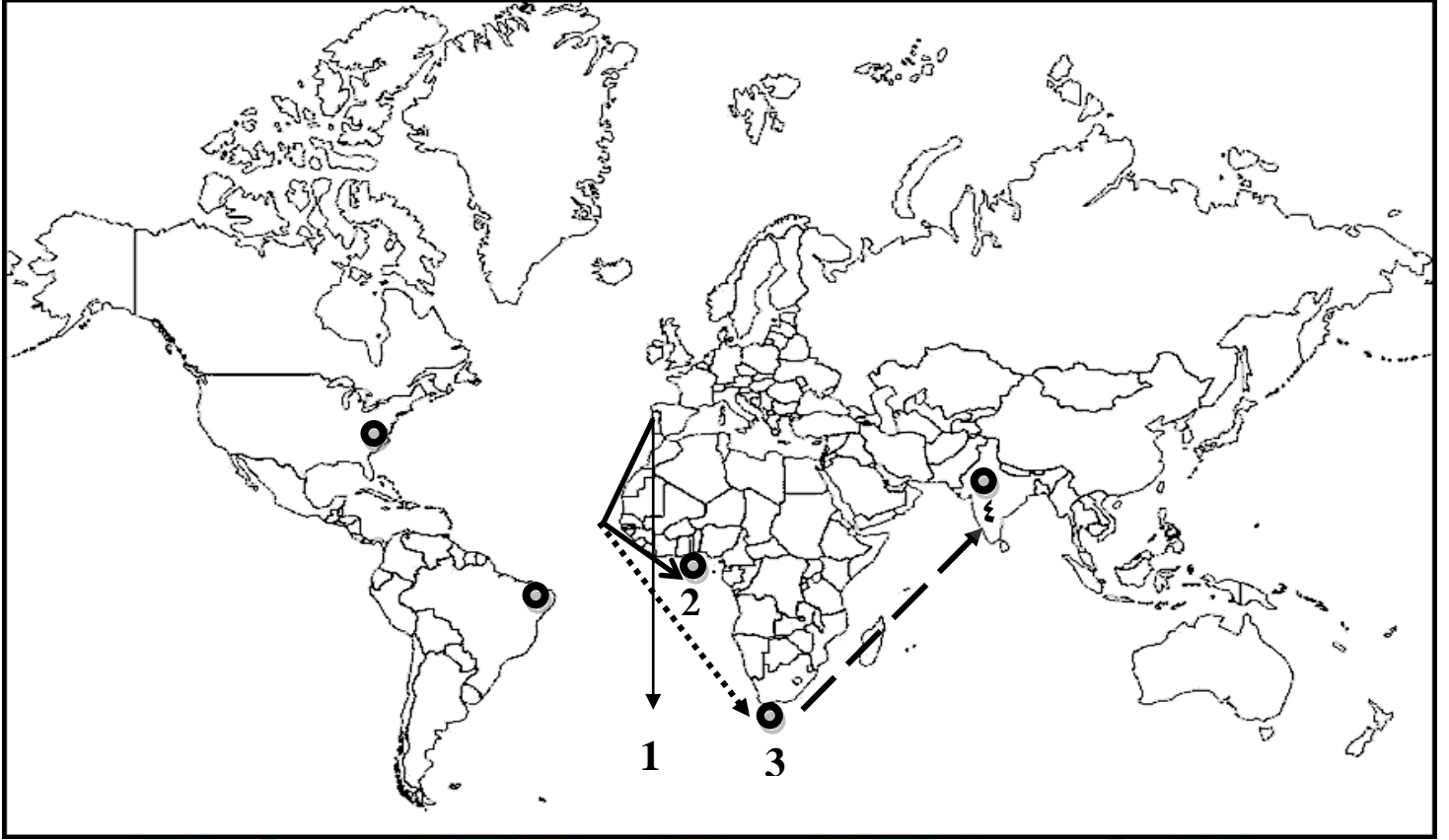
ج- حدد أهم آرائه السياسية.

/١

/٢

د- علل: توليه العديد من المناصب السياسية.

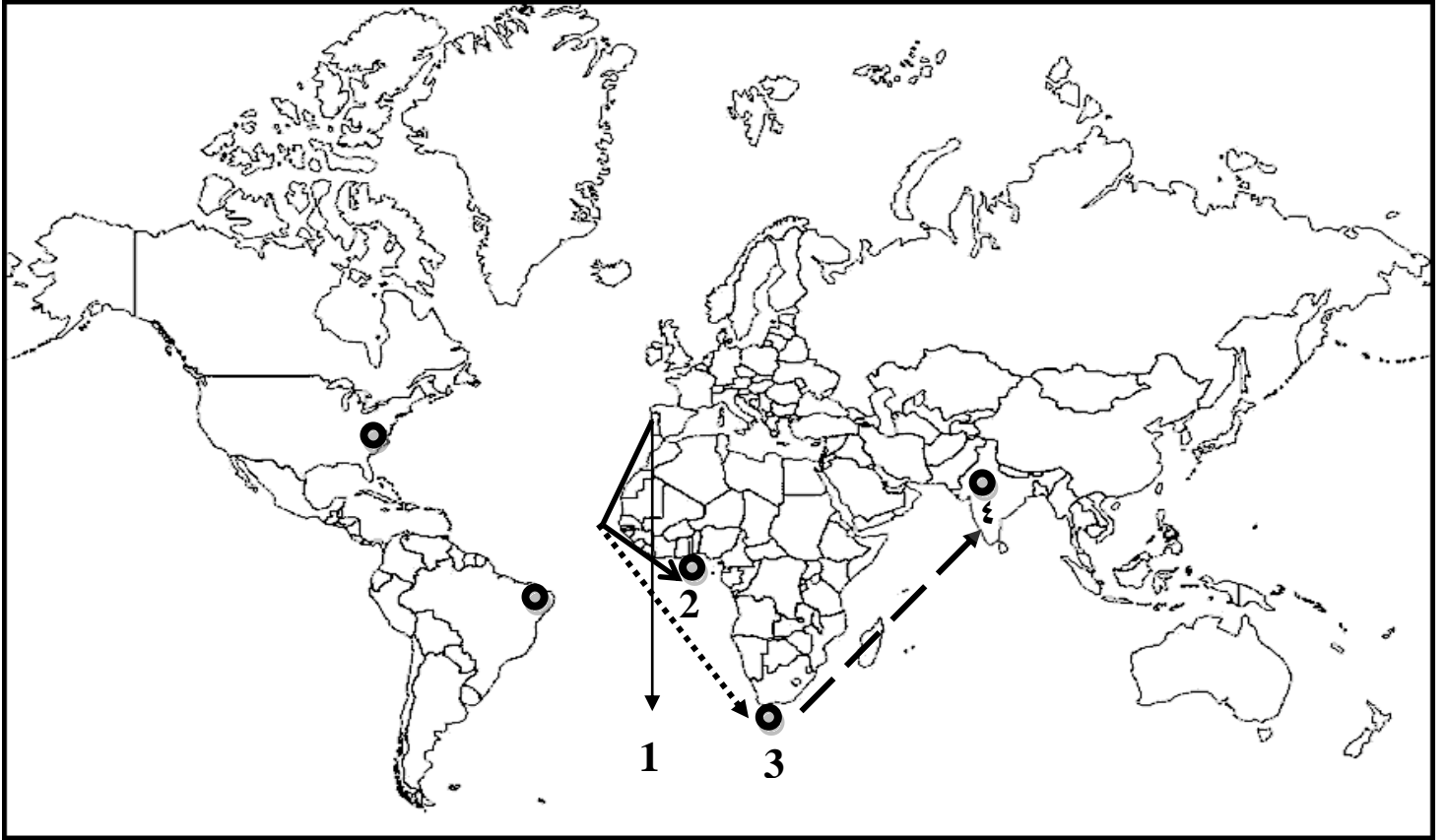
.....



السؤال الأول/ لاحظ الخريطة جيداً ثم أجب عن الاسئلة التالية:

(رحلات الكشوف البرتغالية)

- * البرتغال على الخريطة يمثلها الرقم 1 ص 27
- * منطقة وصلتها رحلة الأمير هنري الملاح يمثلها الرقم 2 ص 27 (ساحل جامبيا والسنغال)
- * رأس الرجاء الصالح على الخريطة يمثلها الرقم 3 ص 28
- * نهاية رحلة فاسكو دي جاما على الخريطة يمثلها الرقم 4 ص 28 (الهند)



السؤال الثاني / لاحظ الخريطة جيداً ثم صح خطأ تحت البديل المناسب من بين البدائل في العبارات التالية:

١- رحلة الأمير هنري الملاح على الخريطة يمثلها الشكل: أ

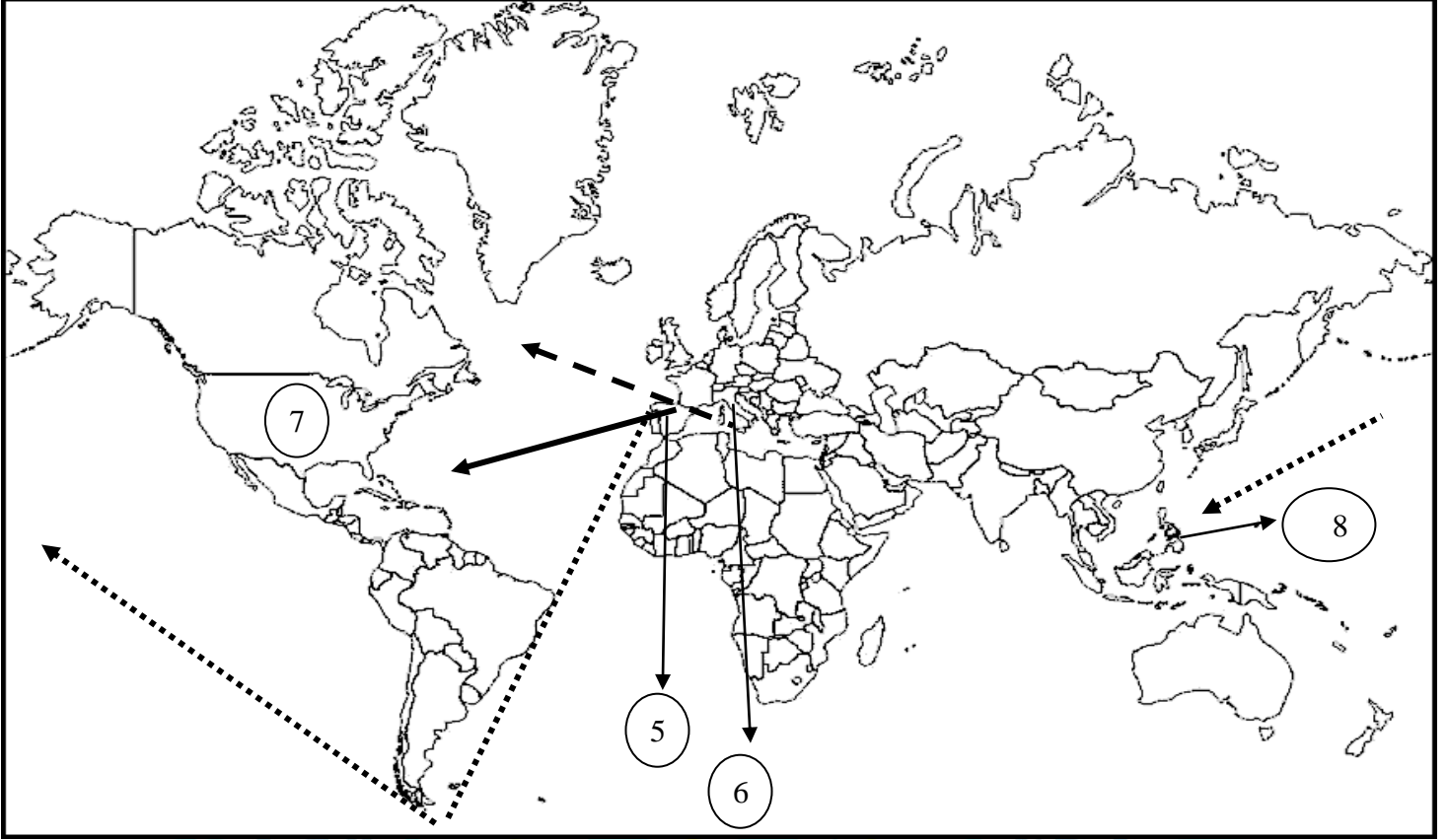
أ- ب- ج- ص ٢٧

٢- رحلة بارثليمودياز على الخريطة يمثلها الشكل: ب

أ- ب- ج- ص ٢٨

٣- رحلة فاسكو دي جاما على الخريطة يمثلها الشكل: ج

أ- ب- ج- ص ٢٩



*أسبانيا على الخريطة يمثلها الرقم ٥ ص ٣٢

*موطن الرحالة كريستوفر كولومبس على الخريطة يمثلها الرقم ٦ ص ٣٢ (إيطاليا)

*القارة التي ترجع تسميتها لمكتشفها أمريكو فسبوتشي يمثلها الرقم ٧ ص ٣٤ (أمريكا)

*دولة قتل فيها الرحالة ماجلان على الخريطة يمثلها الرقم ٨ ص ٣٥ (الفلبين)

السؤال الرابع / ضح خطأ تحت البديل المناسب من بين البدائل في العبارات التالية:

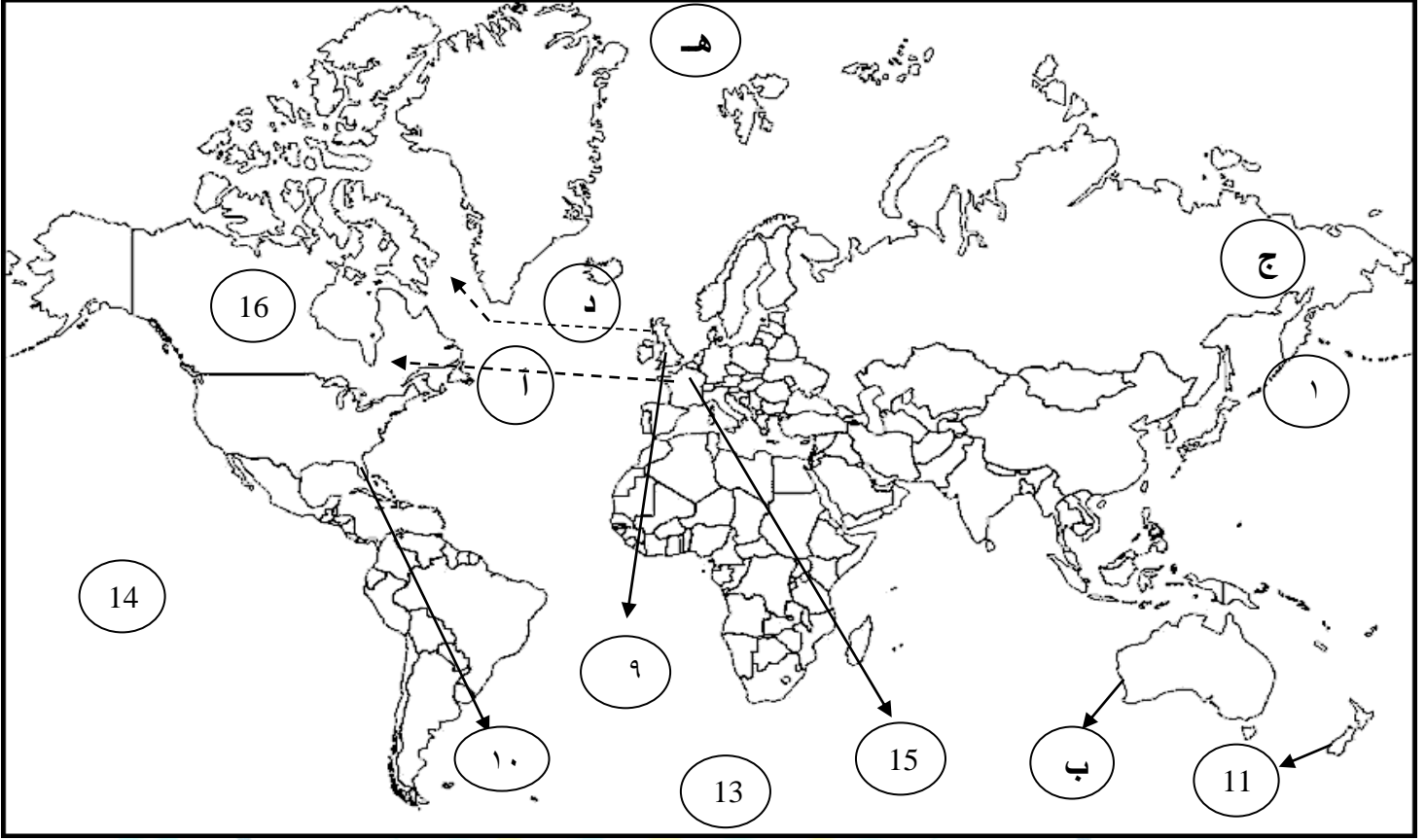
١- رحلة كريستوفر كولومبس على الخريطة يمثلها الشكل: أ

أ- ————— ب- ج- - - - - ص ٣٢

٢- رحلة ماجلان على الخريطة يمثلها الشكل: ب

أ- ————— ب- ج- - - - - ص ٣٥

السؤال الخامس / لاحظ الخريطة جيداً ثم أجب: (رحلات الكشوف الإنجليزية والفرنسية). ص ٣٧ - ٤٠



- *انجلترا على الخريطة يمثلها الرقم ٩ ص ٣٧
- *الدولة التي يقع فيها ميناء يريستول يمثلها على الخريطة الرقم ٩ ص ٣٧
- *المدينة التي وصلتها رحلة جون كابوت يمثلها على الخريطة الرقم 10 ص ٣٧ (فلوريدا)
- **خط سير رحلة جون ديفيز على الخريطة يمثلته الحرف د ص ٣٨
- *جزيرة وصلتها رحلة جيمس كوك في رحلته الأولى يمثلها على الخريطة الرقم 11 ص ٣٩ (نيوزيلندا)
- *القارة التي وصل إليها جيمس كوك في رحلته الأولى يمثلها الحرف ب ص ٣٩ (أستراليا)
- *أتجه جيمس كوك في رحلته الثانية إلى القطب الجنوبي ويمثله على الخريطة الرقم 13 ص ٣٩
- وصل جيمس كوك في رحلته الثالثة إلى جزر هاوي ويمثلها على الخريطة الرقم 14 ص ٣٩
- *فرنسا على الخريطة يمثلها الرقم 15 ص ٤٠
- *اكتشف جاك كارتيه كندا ويمثلها على الخريطة الرقم 16 ص ٤٠
- *خط سير رحلة جاك كارتيه على الخريطة يمثلته الحرف أ ص ٤٠
- *وصل روبيرت بيري للقطب الشمالي ويمثله على الخريطة الحرف هـ ص ٤٣

السؤال السادس/ أكمل العبارات التالية:

- ١- أول من قام بحركة الكشوف الجغرافية البرتغاليون. ص ٢٧
- ٢- الرحالة الذي استعان بالمسلمين في حركة الكشوف الجغرافية هو هنري الملاح. ص ٢٧
- ٣- الملك الذي أطلق على رأس العواصف اسم رأس الرجاء الصالح يسمى جون الثاني. ص ٢٨
- ٤- أول من استخدم رأس الرجاء الصالح للوصول إلي الهند يسمى فاسكو دي جاما. ص ٢٨
- ٥- الحقيقة الجغرافية التي أثبتتها رحلة ماجلان هي كروية الأرض. ص ٣٦
- ٦- الميناء الذي أبحر منه ماجلان يسمى سان لوكار. ص ٣٥
- ٧- اتجه البرتغاليين في كشوفهم الجغرافية الي جهة الشرق. ص ٣١
- ٨- الملكة التي رفضت ثم وافقت على مشروع كريستوفر كولومبس تسمى إيزابيلا. ص ٣١
- ٩- اتجه الاسبان في كشوفهم الجغرافية الي جهة الغرب. ص ٣١
- ١٠- اكتشف العالم الجديد "أمريكا" عام ١٥٠٧م. ص ٣٤
- ١١- مكتشف أصبح مدرساً لعلم الفلك والجغرافيا والملاحة يسمى أمريكو فسبوتشي. ص ٣٤
- ١٢- قتل ماجلان عام ١٥٢١م في دولة تسمى الفلبين. ص ٣٥
- ١٣- الرحالة الذي تولى رحلة العودة بعد مقتل ماجلان يسمى جون سباستيان ديلكانو. ص ٣٥
- ١٤- دولة يعتبر دورها صغيراً في مجال الكشوف الجغرافية تسمى إنجلترا. ص ٣٧
- ١٥- الرحالة الذي وصل الي خط ٧٢ شمالاً اسمه جون ديفيز. ص ٣٨
- ١٦- اسم أطلق على المدينة العملاقة التي تقع على مصب نهر هدسون هو نيويورك. ص ٣٨
- ١٧- القارة التي وصلها جيمس كوك في رحلته الأولى تسمى استراليا. ص ٣٩
- ١٨- الدولة التي دخلت مجال الكشوف الجغرافية متأخرة عن البرتغال وإسبانيا وإنجلترا خلال القرن السادس عشر تسمى فرنسا. ص ٤٠
- ١٩- القارة الوحيدة المجهولة بالنسبة للعالم والغير أهلة بالسكان تسمى أنتاركتيكا. ص ٤٣

السؤال السابع/ عرف المفاهيم التالية:

- أ- **الكشوف الجغرافية:** هي حركة قام بها الأوروبيين في القرنين الـ ١٥ والـ ١٦ ميلادي للتعرف على أراضي جديدة لم تكن معروفة لهم في قبل. ص ٢٥
- ب- **المجاعة النقدية:** حاجة أوروبا إلى المزيد من الذهب والفضة. ص ٢٥
- ج- **الكرافيل:** هي سفن عملاقة ابتكرها الأوروبيين تميزت بكبر حمولتها واستعمالها لأكبر عدد من الأشرعة. ص ٢٥

السؤال الثامن/ فرق بين:

ص ٤٦

١- نظرية بطليموس وكوبرنيكوس حول الأرض.

العالم اليوناني بطليموس	العالم البولندي نيكولاس كوبرنيكوس
الأرض محور الكون والشمس والقمر والكواكب الأخرى تدور حول الأرض.	الشمس محور الكون والكواكب الأخرى بما فيها الأرض تسير في مدارات حول الشمس.

السؤال التاسع/ اذكر ما يلي:

ص ٢٥-٢٦

أ- دوافع حركة الكشوف الجغرافية.

أ- الدافع الاقتصادي	ب- الدافع الديني
١- البحث عن التوابل. ٢- محاولة تخطي الوساطة الإسلامية. ٣- الوصول إلى منابع التجارة الآسيوية والإفريقية. ٤- حاجة أوروبا الماسة إلى المزيد من الذهب والفضة وتعرف ب المجاعة النقدية. ٥- العثور على أراضي جديدة للسيطرة عليها بسبب زيادة السكان.	١- نشر المسيحية في المناطق المكتشفة. ٢- تطويق العالم الإسلامي. ٣- تقوية الممالك المسيحية.
ج- نمو الروح القومية	د- زيادة المعارف الجغرافية وتقدم علم الملاحة
هو اقوى الدوافع، وفيه رغبة الدول في السيطرة على بقاع جديدة ترى في شعوبها الضعف والتخلف.	١- الرغبة في زيادة معلوماتهم الجغرافية. ٢- ظهور روح البحث العلمي. ٣- تقدم علم الفلك واستخدام البوصلة والإسطرلاب. ٤- بناء سفن عملاقة تسمى " الكرافيل " .

ص ٢٧

ب- العوامل التي ساعدت على قيام رحلات الكشوف البرتغالية.

١- توفر الأدوات اللازمة من علم وخبرة وسفن متطورة.

٢- استقرار الوضع في بلادهم.

ج- جهود هنري الملاح في حركة الكشوف الجغرافية.

١- أنشأ مدرسة بحرية.

٢- اهتم برسم الخرائط.

٣- أنشأ مرصداً بحرياً.

٤- جلب علماء الرياضيات والفلكيين من إيطاليا وصقلية.

٥- استعان بالمسلمين الذين كانت لهم دراية في المجال البحري.

ص ٢٧

د-نتائج رحلات الكشوف الجغرافية.

ص ٤٥

١-تأسيس مراكز تجارية ساحلية والاستيطان بها. ٢-تكوين دول وامبراطوريات كبرى استعمارية. • مثال: أ-اسبانيا: احتلت أمريكا الوسطى وأجزاء من أمريكا الجنوبية والفلبين. ب-البرتغال: احتلت البرازيل والسواحل الإفريقية وسواحل الهند و الخليج العربي.	١- النتائج السياسية
١-تحول طرق التجارة العالمية بين أوروبا و اسيا مما ادى إلي ضعف مكانة البحر المتوسط تجارياً. ٢-تدفقت الثروات من البضائع والذهب والفضة على أوروبا مما ادى الي ارتفاع كبير في اسعار المواد الغذائية فتضررت الفئات العامة والفلاحون. ٣-قامت صناعات جديدة. ٤-ظهور البورصات المالية على نطاق عالمي وازدياد نشاط المصارف.	٢- النتائج الاقتصادية
محاولة نشر الدين في البلاد المكتشفة من خلال التبشير بالمسيحية على المذهب الكاثوليكي " اسبانيا والبرتغال".	٣- النتائج الدينية
١-إنماء المعرفة وتقدم بعض العلوم. ٢-تصحيح بعض المعلومات الجغرافية. ٣-اتساع مجال البحوث التاريخية. ٤-اختفاء بعض معالم الحضارات الوطنية القديمة. ٥-ظهور نظريات في علم الفلك مثل: أ-نظرية بطليموس والتي تقول أن الأرض محور الكون. ب-أما نيكولاس كوبرنيكوس والذي قال ان الشمس محور الكون.	٤-النتائج العلمية والثقافية والفكرية
١-إبادة السكان الأصليين والقضاء على حضارتهم. ٢-جلب العبيد من إفريقيا وظهور تجارة الرق. ٣-ظهور الطبقة الرأسمالية التي لعبت دوراً مهماً في أوروبا.	٥-النتائج الاجتماعية

السؤال التاسع/ ما النتائج المترتبة على:

ص ٤٥

أ-تدفق الثروة إلى أوروبا.

- ١-ارتفعت الأسعار.
- ٢-عدم التوازن بين العرض والطلب.
- ٣-تضرر الفئات العامة والفلاحون.
- ٤-اغتنى كبار التجار.
- ٥-زادت أهمية البنوك ونمو الطبقة البرجوازية التجارية.

ص ٤٥

ب-الاتصال بين أوروبا والقارات الأخرى.

- ١-انماء المعرفة.
- ٢-تقدم بعض العلوم كعلم الجغرافيا وعلم النبات والحيوان.
- ٣-تذليل المصاعب التي تواجه الناس.
- ٤-تأمين حياة أكثر رخاء.

ص ٤٥

ج-تصحيح بعض المعلومات الجغرافية.

- ١-حدوث انقلاب جذري على المبادئ الأساسية التي يقوم عليها علم الجغرافيا.
- ٢-القضاء على الأفكار التي كانت سائدة عن الأرض وحجمها وشكلها وقاراتها ومحيطاتها.

السؤال العاشر/ ماذا يحدث لو لم:

ص ٢٨

أ-يصل بارثليمودياز إلي رأس الرجاء الصالح.

- ١-لما وصل للساحل الجنوبي لقارة أفريقيا.
- ٢-لما عرفنا رأس الرجاء الصالح (رأس العواصف).
- ٣-لم يصلوا للهند مباشرة دون المرور بديار المسلمين.

السؤال الحادي عشر/ فند العبارة التالية:

ص ٢٩

١- "انتهت رحلة فاسكو دي جاما دون أن يحقق آمال البرتغاليين".

- أ-حقق آمال البرتغال في كشف طريق مباشر للوصول الي الهند خارج ديار المسلمين.
- ب-كانت ضربة اقتصادية وجهت للعالم الاسلامي.
- ج-اصبحت البرتغال في مركز متقدم في منطقة المحيط الهندي التجارية.

السؤال الثاني عشر/ قارن بين كلاً من:

ص ٢٨

أ-رحلات الكشوف البرتغالية من حيث خط سير الرحلة والنتائج.

وجه المقارنة	خط سير الرحلة	النتائج
<u>الرحلة الأولى:</u> الأمير هنري الملاح ابن الملك جون الأول عام ١٤١٥-١٤٣٤م	١-بدأت رحلته من سبته ١٤١٥م. ٢-وصل إلى الرأس الأخضر. ٣-توقف عند ساحل غانا.	أ-اكتشف جزيرة ماديرا / أزور / ورأس بوجادور. ب-الوصول إلى ساحل جامبيا والسنغال.
<u>الرحلة الثانية:</u> عام بارتلميو دياز ١٤٨٦م	-واجهت رحلته عواصف شديدة فأطلق على الطريق اسم رأس العواصف.	-تمكن من الوصول إلى طريق الساحل الجنوبي لقارة أفريقيا في عام ١٤٨٨م.
<u>الرحلة الثالثة:</u> فاسكو دي جاما عام ١٤٩٧م-١٤٩٩م	١-خرج بأسطول مكون من أربع سفن من لشبونة ودار حول رأس الرجاء الصالح. ٢-وصل إلى " كلكتا " عام ١٤٩٨م على ساحل الغربي للهند ساحل ملبار. ٣-يعتبر أول من استخدم رأس الرجاء الصالح للوصول إلى الهند.	أ-حقق آمال البرتغال في كشف طريق مباشر للوصول إلى الهند خارج ديار المسلمين. ب-كانت ضربة اقتصادية وجهت للعالم الإسلامي. ج-اصبحت البرتغال في مركز متقدم في منطقة المحيط الهندي التجارية.

ب-رحلات الكشوف الإسبانية من حيث النتائج.

ص ٣٢-٣٤-٣٥

وجه المقارنة	النتائج
*قام كريستوفر كولومبس بأربع رحلات: الأولى كريستوفر كولومبس عام ١٤٩٢ م	١-اكتشف جزر الأنتيل الكبرى والصغرى وأطلق عليهم اسم سان سلفادور. ٢-وصل إلى كوبا. ٣-أبحر إلى جزيرة اسمها الآن هايتي.
الثانية كريستوفر كولومبس عام ١٤٩٣ م	١-اكتشف جزر الدومينكا وسانت كروز وبورتوريكو. ٢-أبحر إلى الساحل الجنوبي لكوبا. ٣-اكتشف الساحل الشمالي لجمايكا.
الثالثة كريستوفر كولومبس عام ١٤٩٨ م	١-وصل إلى جزيرة ترينداد وساحل فنزويلا في أمريكا الجنوبية. ٢-شاهد اندفاع كميات من المياه تندفع من خليج مصب نهر أورنيكو.
الرابعة كريستوفر كولومبس عام ١٥٠٢ م	وصل إلى ساحل أمريكا الوسطى.
الرحلة الثانية: أمريكو فسبوتشي عام ١٤٩٩-١٥٠٤ م	١-اكتشف ساحل المكسيك. ٢-اكتشف جزر الساحل الشرقي للولايات المتحدة الأمريكية. ٣-اكتشف ساحل أمريكا الجنوبية. ٤-وصل إلى البرازيل، وأكد أنه وصل إلى عالم جديد.
الرحلة الثالثة: فرديناند ماجلان عام ١٥١٩-١٥٢٢ م	١-اكتشف جزيرة ساما. ٢-قتل ماجلان وتولى من بعده جون سباستيان ديلكانو وعادت الرحلة إلى إسبانيا.

ص ٣٧-٣٨-٣٩

ج- رحلات الكشوف الإنجليزية من حيث النتائج.

النتائج	وجه المقارنة
١-أكتشف جزيرة نيوفونلند. ٢-اكتشف شبه جزيرة لبرادور. ٣-وصل إلى الشاطئ الشرقي لأمريكا الشمالية حتى فلوريدا.	<u>الرحلة الأولى:</u> جون كابوت عام ١٤٩٦ - ١٤٩٨ م
١-وصل إلى جزيرة شتلند. ٢-وصل إلى جزيرة جرينلند. ٣-اكتشف مضيق هدسن.	<u>الرحلة الثانية:</u> مارتن فروبشير عام ١٥٧٦ - ١٥٧٨ م
١-اتجه الي جرينلند. ٢-وصل إلى مضيق جلبرت. ٣-أبحر إلى مضيق ديفيز. ٤-اتجه شمال مضيق كمبرلند. ٥-وصل الي خط عرض ٧٢ شمالاً.	<u>الرحلة الثالثة:</u> جون ديفيز عام ١٥٨٥ - ١٥٨٧ م
١-اكتشف خليج هدسون. ٢-أبحر الى الجنوب واكتشف خليج جيمس.	<u>الرحلة الرابعة:</u> هنري هدسون عام ١٦١٠ م
١- وصل إلى نيوزلندا. ٢- وصل إلى الساحل الشرقي لقارة استراليا.	<u>*قام جيمس كوك بثلاث رحلات:</u> <u>الأولى</u> جيمس كوك عام ١٧٦٨ - ١٧٧١ م
اتجه إلى أقصى الجنوب حيث أبحر مخترقاً مياه القطب الجنوبي المتجمدة ولم يستطع رؤية القارة القطبية الجنوبية بسبب الثلوج.	<u>الثانية</u> جيمس كوك عام ١٧٧٢ - ١٧٧٥ م
١-أبحر ناحية الساحل الشمالي الغربي لأمريكا الشمالية حيث وصل الي جزر هاواي. ٢-أبحر بمحاذاة ساحل كندا الغربي حيث وصل إلى المحيط المتجمد الشمالي.	<u>الثالثة</u> جيمس كوك عام ١٧٧٦ م

ص ٤٢

د-رحلات الكشوف الجغرافية للقطب الشمالي من حيث النتائج.

النتائج	وجه المقارنة
١- اكتشاف الأرض الواقعة بين خليج هدسون ونهر كوبر ماين. ٢- قام بأول رحلة استكشافية في كندا، من بحيرة أتاسكا هدفها إيجاد طريق نحو المحيط الهادي.	<u>الأولى</u> صمويل هيرن عام ١٧٨٩م
- اكتشف نهر ماكينزي ونهر بيس وبحيرة سليف الكبرى.	<u>الثانية</u> ألكسندر ماكينزي عام ١٧٩٢ - ١٧٩٣م
- بحث عن الممر الشمالي الغربي من خلال متاهة الجزر التي تقع شمال البر الرئيسي الكندي.	<u>الثالثة</u> جون فرانكلين عام ١٨٤٥ - ١٨٤٧م
- قاد الحملة الاستكشافية الأولى لعبور ممر الشمال الغربي لأمريكا الشمالية.	<u>الرابعة</u> روبرت ماكلور عام ١٨٥٠ - ١٨٥٤م
- وصل الي المحيط الهادي.	<u>الخامسة</u> روالد أموندسن عام ١٩٠٣ - ١٩٠٦م
- تمكن من الوصول إلى القطب الشمالي.	<u>السادسة</u> روبرت بيرري عام ١٩٠٩م

ه-رحلات الكشوف الجغرافية للقطب الجنوبي. " أنتاركتيكا " من حيث المناطق المكتشفة. ص ٤٣

المناطق المكتشفة	وجه المقارنة
-السير على طول ساحل قارة أنتاركتيكا وأثبت انها كتلة ضخمة من مغطاة بالثلج.	<u>الأولى</u> تشارلز ويلكز عام ١٨٤٠م
-الوصول الى القطب الجنوبي.	<u>الثانية</u> روالد أموندسن عام ١٩١١م

السؤال الثالث عشر/ أوجد العلاقة بكتابة فقرة مترابطة بالاستعانة بالكلمات التالية:

ص ٤٠ (الكشوف الجغرافية – جاك كارتيه – مونتريل – كندا).

بدأت رحلة الكشوف الجغرافية الفرنسية ما بين ١٤٩١-١٦٠٨ م على يد جاك كارتيه وكانت من نتائج رحلاته: اكتشاف كندا، اكتشاف نهر سانت لورنس وجزيرة أورليانز، وصل إلى منطقة مونتريل، أسس مدينة كوبيك، وكانت مبادرة لإنشاء إمبراطورية فرنسية في أمريكا والعمل على زيادة نموها.

ص ٤٥ السؤال الرابع عشر/ فند العبارة التالية " لم يكن للكشوف الجغرافية أي أثر يذكر".

العبارة خطأ/ فالكشوف الجغرافية ساعدت على التعرف على الكرة الأرضية واقليمها الجغرافية، والتحقق من كثير من الأفكار والمعلومات الجغرافية المتصلة بها.

ص ٤٥ السؤال الخامس عشر/ دلل على صحة العبارة التالية:

" بالرغم من تدفق السلع والبضائع على أوروبا إلا أن الطبقة العامة تضررت مصالحها ".
أ- بسبب عدم التوازن بين العرض والطلب.
ب- ارتفاع كبير في اسعار المواد الغذائية.

السؤال السادس عشر/ علل لما يلي:

أ- البرتغاليون أول من قام بحركة الكشوف الجغرافية في نهاية القرن الخامس عشر الميلادي.

ص ٢٧
١- توفر الأدوات اللازمة من علم وخبرة وسفن متطورة.
٢- استقرار الوضع في بلادهم.

ص ٣١
ب- رفض ملك البرتغال مشروع كريستوفر كولومبس.
بناءً على توصية مستشاريه الذين رأوا أنه لا ضرورة للبحث عن طرق جديدة.

ص ٣١
ج- رفض الملكة إيزابيلا مشروع كولومبس في بداية الأمر.
ذلك لانشغالها في الحرب مع المسلمين في الأندلس.

ص ٣٤
د- أطلق على العالم الجديد "أمريكا" في عام ١٥٠٧ م.
نسبة إلى الرحالة أمريكي فسبوتشي.

ص ٣٦
هـ- تسمية الفلبين بهذا الاسم.
تكريماً لفيليب الثاني ابن شارل الخامس الذي اعتلى العرش.

ص ٣٨
و- تسمية النهر الكبير بـ نهر هدسون.
تكريماً له بالإضافة الي تسمية المدينة العملاقة التي تقع على مصبه بمدينة نيويورك.

ص ٤٥
ز- ضعفت مكانة البحر المتوسط تجارياً.
بسبب تحول طرق التجارة العالمية بين أوروبا وآسيا.

السؤال السابع عشر / لاحظ الأشكال التالية ثم أجب:



ص ٢٧

• تمرين رقم ١

أ- اسم الشخصية

ب- بلده تسمى

ج- عدد جهوده في حركة الكشوف الجغرافية.

/أ

/ب



ص ٢٨

• تمرين رقم ٢

أ- اسم هذا الحدث التاريخي

ب- من هو المكتشف

ج- وصل إلى الهند عن طريق يسمى

د- اذكر نتائج رحلة.

/١

/٢

ص ٢٩



ص 35

تمرين رقم ٣

أ- اسم هذه الشخصية

ب- بلدته تسمى

ج- قتل في جزر تسمى

د- أثبتت رحلته حقيقة جغرافية هي



ص ٤٢

تمرين رقم ٤

أ- اسم هذه الشخصية

ب- بلدته تسمى

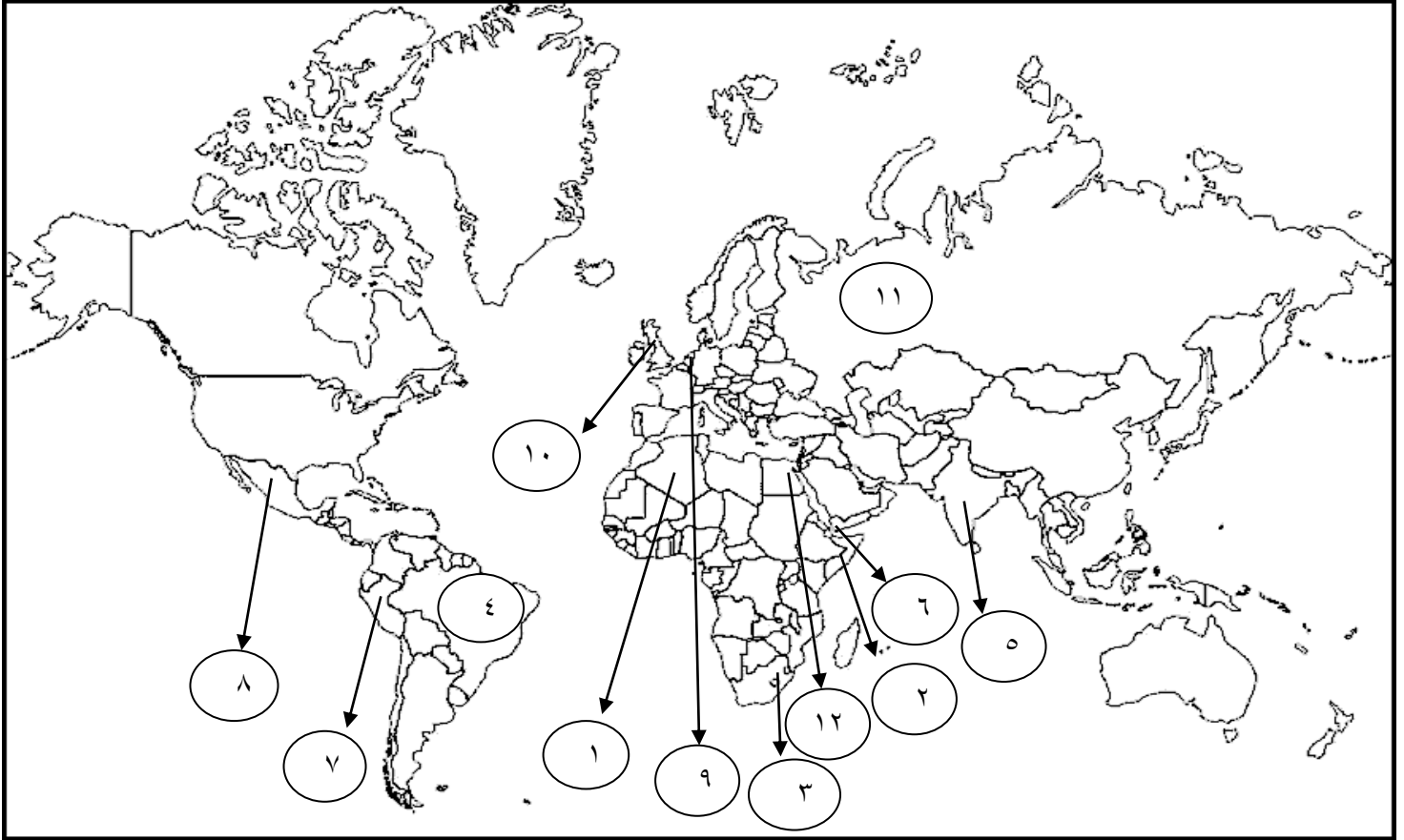
ج- عدد نتائج رحلته.

/١

/٢

/٣

السؤال الأول/ لاحظ خريطة العالم أمامك ثم أجب عن الأسئلة التالية:



*دولة احتلتها فرنسا عام ١٨٣٠م يمثلها الرقم (١) ص ٥١ (الجزائر)

*دولة تعرضت للغزو العسكري عام ١٨٨٢م يمثلها الرقم (١٢) ص ٥١ (مصر)

*دولة وقعت تحت الوصاية الإيطالية يمثلها الرقم (٢) ص ٥١ (الصومال)

*دولة ظهر فيها نظام التمييز العنصري يمثلها الرقم (٣) ص ٥١ (جنوب أفريقيا)

*وصل البرتغاليون عام ١٥٠٠م غرباً الى دولة يمثلها الرقم (٤) ص ٥٢ - ٥٣ (البرازيل)

*مدينة كانت عاصمة الاستعمار البرتغالي عام ١٥١٠م يمثلها الرقم (٥) ص ٥٣ (جوا)

*فشل الاستعمار البرتغالي في السيطرة على مدينة يمثلها الرقم (٦) ص ٥٣ (عدن)

ص ٥٢-٥٤ (بيرو)

* حضارة الأنكا ظهرت في الدولة رقم ٧

ص ٥٢-٥٤ (المكسيك)

* حضارة الأزتك ظهرت في الدولة رقم ٨

* دولة استعمارية أوروبية اعتنقت المذهب البروتستانتي واحتكرت تجارة القرفة "الدارسين" يمثلها الرقم ٩

ص ٥٢-٥٤ (هولندا)

* دولة استعمارية أسست ١٣ مستعمرة على الساحل الشرقي لأمريكا الشمالية يمثلها الرقم ١٠

ص ٥٢-٥٦ (إنجلترا)

* دولة استعمارية بسطت نفوذها شرق جبال أورال وعملوا بتجارة الفراء يمثلها الرقم ١١

ص ٥٢-٥٦ (روسيا)

السؤال الثاني/ أكمل العبارات التالية:

ص ٥١

١- احتلت إنجلترا مصر عام ١٨٨٢م.

٢- شكل استعماري يقوم على التفرقة بين الناس بسبب اللون او الجنس او الدين حيث مورست فيه ألوان من القهر والاستعباد يسمى التمييز العنصري.

ص ٥١

٣- أول شعب أوروبي قام بتأسيس إمبراطورية استعمارية فيما وراء البحار يسمى البرتغاليون.

ص ٥٣

٤- عقد البرتغاليون معاهدة تجارية في الشرق مع حاكم الهند واسمه الزامرين سيد البحار.

ص ٥٣

٥- جزيرة احتلها البحار ألفونسو دي البوكيرك عام ١٥٠٦م تسمى سوقطرة.

ص ٥٣

٦- احتل البرتغاليون جوا وجعلوها عاصمة لممتلكاتهم الشرقية عام ١٥١٠م.

ص ٥٣

٧- فشل البرتغاليون في السيطرة على مدينة تسمى عدن.

ص ٥٣

٨- المدة التي فقدت بها البرتغال استقلالها كدولة وضمت للتاج الإسباني ٦٠ عاماً.

ص ٥٤

٩- إحدى الحضارات الأصيلة في جنوب المكسيك حضارة تسمى الماباس.

ص ٥٤

١٠- إحدى الحضارات الأصيلة في بيرو حضارة تسمى الأنكا.

ص ٥٤

١١- ظل الاستعمار الإسباني في قارة أمريكا الجنوبية مدة ٣ قرون.

ص ٥٤

١٢- تحطم الأسطول الإسباني الأرمادا على يد الإنجليز عام ١٥٨٨م.

ص ٥٤

١٣- الإمبراطور الإسباني الذي سمح للهولنديين بالتجارة في المستعمرات الإسبانية بأمريكا يسمى شارل الخامس.

ص ٥٥

١٤- احتكر الهولنديين تجارة تسمى القرفة.

ص ٥٥

١٥- نقل الهولنديين البن عام ١٦١٦م إلى أوروبا من اليمن من ميناء يسمى مخا.

ص ٥٥

١٦- أول مستعمرة انجليزية في أمريكا عام ١٦٠٧م تسمى فرجينيا.

ص ٥٦

١٧- الملكة التي تأسست مستعمرة فرجينيا في عهدها تسمى إليزابث.

ص ٥٦

١٨- بسط الروس نفوذهم على معظم الأراضي التي تقع الي شرق جبال تسمى أورال.

ص ٥٦

١٩- عمل الروس في تجارة عام ١٥٧٨م تسمى الفراء.

السؤال الثالث/ عرف المفاهيم التالية:

أ-الاستعمار: سيطرة دولة ما بالاتفاقيات السياسية أو القوة العسكرية أو القوة الاقتصادية أو المال أو التفوق التكنولوجي والعلمي على دولة أو عدة دول وتستغل مواردها وثرواتها. ص ٤٩

ب-الاستعمار الأوروبي: هو استغلال دولة قوية لدولة أخرى ضعيفة بهدف السيطرة على مواردها والانتفاع من موقعها الاستراتيجي وقوة الايدي العاملة. ص ٤٩

ج-الميثاق الاستعماري: يجب على المستعمرة ألا تتاجر مع أي دولة الا البلد المستعمر حيث تدخر له المحاصيل والانتشئ صناعات منافسة لها وأن تؤمن للمستعمر ما هو ضروري للصناعة والبيع لهم بسعر رخيص. ص ٥٦

السؤال الرابع/ عدد ما يلي:

أ-مراحل تأسيس الإمبراطورية البرتغالية. ص ٥٣

- ١-البرتغاليون أول شعب أوروبي قاموا بتأسيس امبراطورية استعمارية فيما وراء البحار.
- ٢-إحتلوا جزر ماديرا /أزور "الجزر الخالدات" /جزر الرأس الأخضر مراكز على شاطئ غينيا.
- ٣-احتلال مراكز هامة على الساحل الشرقي لأفريقيا.
- ٤-وفي الشرق وفي عام ١٤٩٨ م عقدوا معاهدة مع حاكم الهند الزامرين سيد البحار.
- ٥-وفي الغرب اتجهوا نحو البحر الأحمر على يد البحار ألفونسو دي البوكيرك فأحتل جزر سوقطرة عام ١٥٠٦م، ومسقط مفتاح الخليج العربي، ثم هرمز عام ١٥٠٧م، واتخذوا من جوا عاصمة لهم في الشرق عام ١٥١٠م.
- ٦-فشلوا في السيطرة على عدن فاتجهوا إلى جزر الملوك ووصلوا إلى الصين عام ١٥١٦م.
- ٧-في الغرب وصلوا إلى البرازيل عام ١٥٠٠م.

ب-مراحل تأسيس الإمبراطورية الإسبانية. ص ٥٤

- ١-توجه الأسبان في كشفهم نحو الغرب حيث جزر الهند الغربية والأمريكيتين.
- ٢-اتخذوا من كوبا مقرا لهم.
- ٣-وجدوا حضارات أصيلة مثل المايا جنوبا والازتك في المكسيك، وحضارة الأنكا في بيرو.
- ٤-احتلوا فلوريدا وبسطوا سيطرتهم على جواتيمالا وسلفادور وهندوراس وبنما وبيرو لمدة ٣ قرون ماعدا البرازيل.
- ٥-وفي الشرق سيطر الاسبان على الفلبين وأطلقوا عليها هذا الاسم نسبة لفليب ابن ملك اسبانيا.
- ٦-اهتموا بالتنشير بالدين المسيحي وفتح الجامعات.
- ٧-المعاملة القاسية والإبادة للشعوب الأصلية واستبدالهم بالزنج من إفريقيا للعمل في المناجم والمزارع.

ص ٥٥

ج- مراحل تأسيس الإمبراطورية الهولندية.

- ١- ورث الإمبراطور الأسباني شارل الخامس هولندا وسمح للهولنديين في التجارة في المستعمرات الإسبانية في أمريكا.
- ٢- اعتنق الهولنديين المذهب البروتستانتي وتعرضوا للاضطهاد مما أدى الي قيامهم بالثورة ضد الحكم الأسباني.
- ٣- قيام الهولنديين بثورة ضد الحكم الأسباني والحصول على الاستقلال عام ١٥٧٩م.
- ٤- ضمت كل الشركات التجارية فيما وراء البحار في شركة الهند الشرقية الهولندية ١٦٠٢م.
- ٥- هاجم الهولنديين المستعمرات البرتغالية في الهند وسيلان واحتكروا تجارة القرفة "الدراسين" وانشأوا العديد من المحطات على الساحل الغربي للهند.
- ٦- نزلوا في ميناء مخا في اليمن ونقلوا منها البن لأوروبا عام ١٦١٦م وانشأوا محطة لهم في بندر عباس، ورأس الرجاء الصالح عام ١٦٥٢م.

السؤال الخامس/ ما النتائج المترتبة على:

ص ٥٠

أ-زيادة عدد السكان في أوروبا.
أدى الي اتباع سياسية التهجير لأعداد كثيرة من اوروبا الي الأقاليم المستعمرة.

ص ٥٤

ب-تحطم الاسطول الاسباني (الأرمادا).
ضعف القوة البحرية الأسبانية.

ص ٥٤

ج-تدفق الثروات على الاسبان.
حرض قراصنة الإنجليز والهولنديين والفرنسين بتشجيع من حكوماتهم على السطو على السفن الأسبانية.

السؤال السادس/ اذكر: العوامل التي ساعدت البرتغال على تكوين الإمبراطورية البرتغالية واحتكار تجارة الشرق.

ص ٥٣

- ١- انشغال الدولة العثمانية بحربها مع الصفويين.
- ٢- عدم توحيد الدول الإسلامية الكبرى " الدولة العثمانية، الصفوية، المملوكية " .
- ٣- تفكك بلاد الهند.
- ٤- استخدم البرتغاليون قوة السلاح والبارود والأساطيل الضخمة.

السؤال السابع/ قارن بين ما يلي:

أ- أشكال الاستعمار من حيث التعريف والأمثلة.

ص ٥١

وجه المقارنة	التعريف	مثال
أ- الغزو العسكري	الاحتلال بالقوة العسكرية.	١- احتلال فرنسا للجزائر عام ١٨٣٠ م. ٢- احتلال إنجلترا لمصر عام ١٨٨٢ م.
ب- الاستيطان	هجرة مجموعة من سكان دولة أجنبية قوية الى دولة ضعيفة وتملك الارض بطرد السكان المحليين.	١- هجرة الأوروبيين للعالم الجديد وطرد الهنود الحمر. ٢- هجرة الأوروبيين لأستراليا وطرد السكان الاصليين. ٣- الغزو الصهيوني لفلسطين.
ج- المعاهدات والاتفاقيات الخاصة	عقد معاهدة حماية بين دولة اوروبية والدولة الضعيفة تحت ستار من الحجج والاسباب.	١- حماية إنجلترا لمنطقة الخليج. ٢- حماية فرنسا لكل من تونس ومراكش.
د- التفويض من المنظمات الدولية	١- الانتداب: ظهر بعد انتهاء الحرب العالمية الأولى عام ١٩١٩ م، حيث انتدبت الدول المنتصرة لإدارة شؤون الأقطار التي تحكمها الدولة العثمانية أو ألمانيا لهزيمتهما بالحرب بحجة تطويرها.	١- سوريا ولبنان تحت الانتداب الفرنسي. ٢- فلسطين والأردن تحت الانتداب البريطاني.
هـ- التمييز العنصري	٢- الوصاية: ظهر في أعقاب الحرب العالمية الثانية عام ١٩٤٥ م، فقد وضعت المناطق التي كانت تحت النفوذ الألماني والايطالي والياباني تحت وصاية دولة من اختيار الأمم المتحدة.	١- الصومال تحت الوصاية الايطالية. ٢- اقليم ناميبيا تحت وصاية اتحاد جنوب افريقيا.
	أسلوب استعماري قائم على التفرقة بين الناس بسبب اللون او الجنس او الدين حيث مورست فيه ألوان من القهر والاستعباد.	١- جنوب افريقيا. ٢- فلسطين وممارسات الصهاينة.

السؤال الثامن/ علل لما يلي:

ص ٥٣

أ- عقد البرتغال معاهدة مع حاكم الهند الزامرين سيد البحار.
وذلك لانتزاع تجارة الشرق من يد المسلمين.

ص ٥٤

ب- أصبحت معظم قارة أمريكا الجنوبية تحت سيطرة الاستعمار الإسباني عدا البرازيل.
لأنها كانت تحت سيطرة الاستعمار البرتغالي.

ص ٥٤

ج- ضعف القوة البحرية الإسبانية.
تحطم الاسطول الإسباني (الأرمادا) على يد الانجليز ١٥٨٨ م.

ص ٥٥

د- قيام الهولنديين بالثورة على الأسبان عام ١٥٧٩ م.
لاعتناقهم المذهب البروتستانتي وتعرضهم للاضطهاد.

ص ٥٥

هـ- نجاح الهولنديين وتفوقهم في التجارة البحرية بعد الاستقلال.
١- الاعتماد على نشاط التجارة كمصدر للدخل.
٢- تحطم الأسطول الإسباني الأرمادا.

ص ٥٥

و- انشاء الهولنديين محطة لهم في بندر عباس ورأس الرجاء الصالح.
لتزويد سفنهم بالماء والوقود.

ص ٥٥

ز- نجاح الفرنسيين في السيطرة على اقليم (الكرنك) بالهند.
١- اضمحلال النفوذ الهولندي.
٢- الانقسام السياسي للهند.

ص ٥٦

ح- تركيز الإنجليز اهتمامهم على الهند.
لثرواتها الاقتصادية ونجاحهم في تأسيس مراكز لهم في سورات ١٦١٢ م ومدراس.

السؤال التاسع/ فسر العبارات التالية :

ص ٥٣

أ- انهيار الإمبراطورية البرتغالية في الشرق.

- ١- سوء إدارة المستعمرات وانتشار الرشوة.
- ٢- قسوة البرتغاليين في معاملة السكان الأصليين واجبارهم على اعتناق المسيحية.
- ٣- السلطة كانت بيد نائب الملك في العاصمة "جوا" وهو المسؤول امام الملك دون رقابة ويقوم بابتزاز الاموال وعدم الاعتناء بالمستعمرة.
- ٤- منافسة الهولنديين والانجليز للبرتغاليين في مجال الاستعمار.
- ٥- فقدت البرتغال استقلالها كدولة وضمت للتاج الأسباني في عهد الملك فليب الثاني عام ١٥٨٠م ولمدة ٦٠ عام.

ص ٥٤

ب- انهيار الإمبراطورية الإسبانية.

- ١- استبداد الأسبان والمعاملة السيئة للشعوب الأصلية.
- ٢- استغلال المستعمرات لمصلحة اسبانيا والملك.
- ٣- تدفق الثروات على أسبانيا حرض قراصنة الإنجليز والهولنديين والفرنسين بتشجيع من حكوماتهم للسطو على السفن التجارية الإسبانية.
- ٤- تحطم الأسطول الأسباني (الأرمادا) على يد الانجليز عام ١٥٨٨م.

ص ٥٥

ج- انهيار الإمبراطورية الهولندية.

- ١- الهولنديين أمة صغيرة غير قادرة على حماية امبراطوريتهم.
- ٢- كان اعتمادهم الاول على التجارة وإهمال الزراعة والصناعة.
- ٣- سياستهم الاستبدادية في المستعمرات.
- ٤- منافسة انجلترا وفرنسا لها.

السؤال العاشر/ فرق بين ما يلي:

ص ٥٠

أ- عوامل قيام النظام الاستعماري الأوروبي الاقتصادي والاستراتيجي.

العامل الاقتصادي	العامل الاستراتيجي
١- رغبة الدول الأوروبية الاستعمارية في الحصول على المواد الأولية والأيدي العاملة الرخيصة لتشغيل المصانع.	١- استغلال المواقع الاستراتيجية لإقامة المحطات التجارية والقواعد العسكرية.
٢- تصريف المنتجات الأوروبية في أسواق المستعمرات.	٢- حماية خطوط المواصلات البحرية.
٣- العمل على استثمار اموالهم في المستعمرات.	٣- توفير خدمات للسفن التجارية.

ص ٥٠

ب- عوامل قيام النظام الاستعماري الأوروبي السكاني والديني وثقافي.

العامل الديني والثقافي	العامل السكاني
١- ادعاء الدول الأوروبية أن من واجبها نقل الحضارة الأوروبية للشعوب المتخلفة لترفع من مستواها الاجتماعي والفكري والاقتصادي. ٢- نشر الديني المسيحي عن طريق الإرساليات التبشيرية ٣- قيام الاستعمار بتشويه صورة الدول المستعمرة وخاصة المستشرقون.	١- الثورة الصناعية ساعدت على الزيادة السكانية لدول أوروبا. ٢- تحسين الخدمات الطبية ساعدت على الزيادة السكانية. ٣- زيادة عدد السكان في أوروبا أدى إلى اتباع سياسة التهجير. ٤- تجنيد سكان المستعمرات لصالح القوة العسكرية للدول الاستعمارية.

ص ٥١

ج- الانتداب والوصاية.

الوصاية	الانتداب
ظهر في أعقاب الحرب العالمية الثانية عام ١٩٤٥ م، فقد وضعت المناطق التي كانت تحت النفوذ الألماني واليطالي والياباني تحت وصاية دولة من اختيار الأمم المتحدة.	ظهر بعد انتهاء الحرب العالمية الأولى عام ١٩١٩ م، حيث انتدبت الدول المنتصرة لإدارة شؤون الأقطار التي تحكمها الدولة العثمانية أو ألمانيا لهزيمتهما بالحرب بحجة تطويرها.

ص ٥٣-٥٥

د- أسباب انهيار الإمبراطوريتان البرتغالية والهولندية.

الإمبراطورية الهولندية	الإمبراطورية البرتغالية
١- الهولنديين أمة صغيرة غير قادرة على حماية إمبراطوريتهم. ٢- كان اعتمادهم الأول على التجارة وإهمال الزراعة والصناعة. ٣- سياستهم الاستبدادية في المستعمرات. ٤- منافسة إنجلترا وفرنسا لها.	١- سوء إدارة المستعمرات وانتشار الرشوة. ٢- قسوة البرتغاليين في معاملة السكان الأصليين وإجبارهم على اعتناق المسيحية. ٣- السلطة كانت بيد نائب الملك في العاصمة "جوا" وهو المسؤول أمام الملك دون رقابة ويقوم بابتزاز الأموال وعدم الاعتراف بالمستعمرة. ٤- منافسة الهولنديين والإنجليز للبرتغاليين في مجال الاستعمار. ٥- فقدت البرتغال استقلالها كدولة وضمت للتاج الأسباني في عهد الملك فليب الثاني عام ١٥٨٠م ولمدة ٦٠ عام.

ص ٥٧

هـ- الآثار الايجابية والسلبية للاستعمار.

الآثار السلبية للاستعمار	الآثار الايجابية للاستعمار
١- تعطيل الهياكل الاقتصادية وتغييرها. ٢- تحطيم الأنشطة التجارية والصناعية. ٣- تدني مستوى المعيشة بسبب زيادة عدد السكان. ٤- فرض ثقافتهم على الشعوب المستعمرة.	١- إدخال طرق الزراعة والصناعة والعلوم الطبية الغربية. ٢- التنمية الاقتصادية للمستعمرات. ٣- ارتفاع مستويات المعيشة والاستقرار السياسي. ٤- ادخلت النظام الديمقراطي في الحكم.

السؤال الحادي عشر/ أوجد العلاقة بكتابة فقرة مترابطة بالاستعانة بالكلمات التالية:

ص ٥٦

(قارة آسيا - الروس - تأسيس - أورال).

اخترق الروس قارة آسيا من الوسط حتى وصلوا إلى المحيط الهادي شرقاً في القرن السادس عشر ميلادي، وبسطوا نفوذهم على معظم الأراضي التي تقع الي الشرق من جبال أورال واخضعوا سيبيريا، وعملوا في تجارة الفراء عام ١٥٧٨م، ووصلوا إلى أطراف الصين وكانت هذه مراحل تأسيس الإمبراطورية الروسية.

السؤال الثاني عشر/ دلل على صحة العبارة التالية:

ص ٥٦

أ- " ولد الاستعمار عند الأوروبيين حاجات جديدة "

- ١- أخذت أوروبا تطلب السلع الاستهلاكية كالسكر والقهوة والشاي والكاكاو والتبغ.
- ٢- بدأت صناعتها تلح بطلب القطن ونباتات الصباغة.

السؤال الثالث عشر/ فند العبارة التالية:

أ- " لم يكن لتحطم الأسطول الإسباني الأرمادا على يد الانجليز عام ١٥٨٨ أي نتائج ".
- العبارة خطأ فقد أدى إلى ضعف القوة البحرية الإسبانية.

ص ٥٤

ص ٥٧

ب- " لم يكن للاستعمار أي آثار سلبية ".

- نذكر الآثار الايجابية للاستعمار الموجودة في الجدول السابق.

السؤال الرابع عشر/ ماذا يحدث لو لم:

ص ٥٥

١- تقام حرب السنين السبع بين انجلترا وفرنسا ١٧٥٦-١٧٦٣م.
لما انفردت انجلترا في المستعمرات بكل من الهند وأمريكا الشمالية.

ص ٥٩-٦٩

الفصل الرابع: الثورة الصناعية

السؤال الأول/ أكمل العبارات التالية:

ص ٦١

١- المحور الأساسي للدخل القومي قديماً لمعظم دول أوروبا يسمى الزراعة.

ص ٦٢

٢- قامت الثورة المجيدة في إنجلترا عام ١٦٨٩م.

ص ٦٢

٣- الدولة الأوروبية التي تعتبر مركز انطلاق الثورة الصناعية تسمى إنجلترا.

ص ٦٣

٤- العالم الذي اخترع المكوك الطائر اسمه جون كي.

ص ٦٣

٥- اخترع العالم جيمس هارجريفز جهاز يسمى آلة يدوية للغزل.

ص ٦٥

٦- العالم الذي كان من أثر اختراعه إنتاج سيارات البنزين الأولى اسمه ديملر وبنز.

ص ٦٧

٧- العالم الذي اخترع الدينامو اسمه مايكل فاراداي.

ص ٦٧

٨- اختراع العالم توماس ادیسون عام ١٨٧٧م اسمه المصباح الكهربائي.

ص ٦٨

٩- اخترع العالم جرهام بيل جهاز يسمى الهاتف " التليفون ".

السؤال الثاني/ صنف الاسماء التالية حسب الاختراع:

نيقولا س أوتو	ديملر وبنز	جون كي	جورج ستيفنس	جيمس هارجريفز
---------------	------------	--------	-------------	---------------

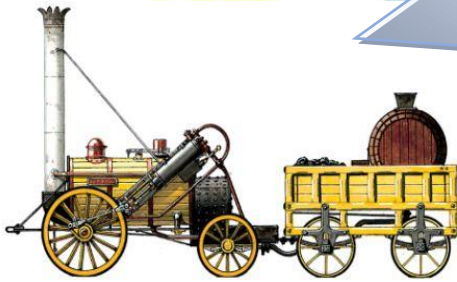


ديملر وبنز ص ٦٥



جون كي ص ٦٣

عزيزي الطالب راجع
بقية الأشكال والصور
الموجودة في الكتاب
المدرسي



جورج ستيفنس ص ٦٥



جيمس هارجريفز ص ٦٣

السؤال الثالث/ عرف ما يلي:

أثورة: يدل على تغير كبير وسريع في المجتمع كله أو في جانب معين منه.
ب- الثورة الصناعية: عملية تغيير شامل في أدوات الإنتاج ووسائله وحجمه وعلاقاته ومستواه وتبدل كامل في أساليب التمويل والتسويق والتوزيع.

السؤال الرابع/ اذكر العوامل التي ساعدت على قيام الثورة الصناعية في إنجلترا.

- 1- الاستقرار الداخلي: بعد نجاح الثورة المجيدة عام 1689م.
- 2- وفرة رأس المال: امتلاك الثروات أثر الكشوف الجغرافية وتحكم المصارف في لندن في تجارة العالم.
- 3- سهولة الحصول على المواد الخام: نتيجة اتساع مستعمراتها.
- 4- وجود القوى المحركة: توفر المساقط المائية والفحم.
- 5- الأيدي العاملة الرخيصة: ساهمت في تشغيل المصانع بتكلفة بسيطة.
- 6- تشجيع العلماء والمخترعين: تشجيع الحكومة واصحاب رؤوس الاموال لهم.
- 7- وجود أسطول تجاري كبير: سهل نقل المواد الخام إلى المصانع وإعادة تصديرها الي اسواق العالم.

السؤال الخامس/ قارن بين: مجالات الثورة الصناعية وعلمائها من حيث الاختراع وأثر الاختراع وفق الجداول التالية.

ص ٦٣

١- في مجال صناعة المنسوجات

وجه المقارنة	جون كي ١٧٣٣م	جيمس هارجريفز ١٧٦٤م	ريتشارد أركرايت ١٧٦٩م
الاختراع	المكوك الطائر	آلة يدوية للغزل	الإطار المائي
أثر الاختراع	زيادة سرعة النسيج	غزل ثمانية خيوط	استخدام قوة الماء لعملية الغزل

ص ٦٤

٢- في مجال صناعة الآلات

وجه القارنة	توماس نيوكمان ١٧١٢م	جيمس وات ١٧٦٥م
الاختراع	المضخة البخارية الكابسة	المضخة البخارية الدائرية الحركة
أثر الاختراع	إدارة الآلات بقوة البخار	آلات الغزل والنسيج

ص ٦٥

٣- في مجال النقل

وجه المقارنة	روبرت فولتن ١٨٠٧م	جورج ستيفنسن ١٨١٤م	نيقولا س أوتو ١٨٧٦م	ديملر وبنز ١٨٨٥م	رودلف ديزل ١٨٩٢م
الاختراع	السفن البخارية	القاطرة البخارية	محرك رباعي الأشواط	سيارة البنزين	محرك الاحتراق الداخلي
أثر الاختراع	تسيير السفن التجارية البخارية	بداية سير السكك الحديدية	تطوير السيارات	إنتاج سيارات البنزين الأولى	الديزل وقود للسيارات

ص ٦٦

٤- في مجال الطيران

وجه المقارنة	بلانشارد ١٧٨٥م	الأخوين رايت ١٩٠٣م
الاختراع	المنطاد	طائرة ذات محرك بنزيني
أثر الاختراع	عبور القنال الانجليزي	تطوير عالم الطيران

ص ٦٧

٥- في مجال الكهرباء

وجه المقارنة	اليساندرو فولتا ١٧٩٩م	مايكل فاراداي ١٨٣١م	توماس أديسون ١٨٧٧م
الاختراع	البطارية الكهربائية	الدينامو	المصباح الكهربائي
أثر الاختراع	توليد تيار كهربائي ثابت	استخدام الطاقة الميكانيكية لتوليد طاقة كهربائية	استخدام الكهرباء في الاضاءة

ص ٦٨

٦- في مجال الاتصال والمواصلات

وجه المقارنة	صمويل موريس ١٨٣٧م	وليم ماركوني ١٨٩٦م	جراهام بل ١٨٧٦م
الاختراع	التلغراف الكهربائي	اللاسلكي - الراديو	الهاتف " التليفون "
أثر الاختراع	ارسال الرسائل التلغرافية	بث الاشارات والأصوات	الاتصالات الهاتفية

أ/ النتائج الاقتصادية:

- ١- قيام المصانع الكبيرة التي تعتمد على الصناعة الآلية مما أدى إلى زيادة الانتاج.
- ٢- انتعاش النشاط الاقتصادي من خلال حركة البنوك والوكالات التجارية ومراكز التوزيع.
- ٣- اتساع النشاط التجاري العالمي.
- ٤- ارتفاع الدخل القومي.
- ٥- ظهور المدن الصناعية واتساع حركة العمران في أوروبا.
- ٦- سيادة النظام الاقتصادي الرأسمالي.

ب/ النتائج الاجتماعية:

- ١- زيادة السكان في أوروبا وارتفاع المستوى المعيشي نتيجة نمو الدخل القومي.
- ٢- ظهور الصراع الطبقي بين طبقة العمال الكادحين والطبقة الرأسمالية المسيطرة.
- ٣- انتشار الآراء الاشتراكية المضادة للرأسمالية.

ج/ النتائج السياسية:

- ١- سيطرة الطبقة الرأسمالية على مقاليد السلطة السياسية في أوروبا.
- ٢- التسابق الاستعماري حول المستعمرات لجلب المواد الخام.
- ٣- ظهور الأحزاب السياسية المدافعة عن حقوق العمال.

السؤال السابع/ ماذا يحدث لو لم:

ص ٦٥

أ-يكتشف نيقولاس أوتو المحرك رباعي الأشواط.
- لما تطورت السيارات.

ص ٦٨

ب-يكتشف جرهام بل الهاتف.
- لما حدثت الاتصالات الهاتفية.

ص ٦٩

ج-يخترع وليم ماركوني اللاسلكي والراديو.
- لما بثت الإشارات والأصوات.

السؤال الثامن/ لاحظ الأشكال التالية ثم أجب:



ص ٦٤

• **تمرين رقم ١**

- أ- اسم هذا العالم
- ب- اخترع جهاز يسمى
- ج- ما أثر هذا الاختراع.



ص ٦٦

• **تمرين رقم ٢**

- أ- اسم هذان العالمان
- ب- ساهما في اختراع يسمى
- ج- ما أثر هذا الاختراع.

ملاحظة: اسأل الله لكم التوفيق .. هذا الدليل لا يغني عن الكتاب المدرسي.