

وزارة التربية

MINISTRY OF EDUCATION

التوجيه الفني العام للاجتماعيات



بنك أسئلة

مادة قضايا البيئة والتنمية المعاصرة

للف الثاني عشر - القسم الأدبي

الفصل الدراسي الأول

٢٠٢١-٢٠٢٢ م



بنك الأسئلة

إعداد الموجهين الفنيين

أ. سامي إبراهيم الفويرس - أ. عادل فهد المياس
أ. حمد إبراهيم البحوه

المراجعة العامة

الموجه الفني الأول

أ. محمود التراكمه

الموجه الفني الأول للاجتماعيات
أ/ محمود عبد الله تراكمه

الإشراف العام

الموجه الفني العام للاجتماعيات

أ. إيمان السويحل

الأسئلة الموضوعية

• **ضع خطأ تحت الخيار الصحيح من بين الخيارات التي تلي كل عبارة :**

- اليوم الذي تحتفل فيه منظمة الأمم المتحدة من كل عام بيوم البيئة العالمي: ص ١٣
أ- ٥ يناير ب- ٥ مارس ج- ٥ يونيو د- ٥ أغسطس
- اليوم الذي تحتفل فيه جامعة الدول العربية سنويا بيوم البيئة العربي : ص ١٣
أ- ١٤ يوليو ب- ١٤ أغسطس ج- ١٤ سبتمبر د- ١٤ أكتوبر
- تصنف البكتريا والفطريات ضمن مجموعة العناصر : ص ١٤
أ- الحية المنتجة ب- غير الحية ج- الحية المستهلكة د- الحية المحللة المفككة
- مجموعة عناصر النظام الإيكولوجي التي تضم الكائنات النباتية : ص ١٤
أ- الحية المنتجة ب- الحية المستهلكة ج- المحللة د- غير الحية
- مجموعة عناصر النظام الإيكولوجي التي تضم البكتيريا والفطريات : ص ١٤
أ- الحية المنتجة ب- الحية المستهلكة ج- المحللة د- غير الحية
- مرحلة من مراحل تطور العلاقة بين الإنسان والبيئة ظهرت فيها النفايات الطبيعية المرتبطة بالنشاط البشري : ص ١٨
أ- الأولى ب- الثانية ج- الثالثة د- الرابعة
- مرحلة من مراحل تطور العلاقة بين الإنسان والبيئة ظهرت فيها مشكلة التلوث بمختلف أنواعها : ص ١٩
أ- الأولى ب- الثانية ج- الثالثة د- الرابعة
- مقر منظمة الأغذية والزراعة للأمم المتحدة (الفاو) : ص ٢٩
أ- باريس ب- لندن ج- جنيف د- روما
- عناصر غذائية لبناء خلايا جسم الإنسان : ص ٣١
أ- كربوهيدرات ب- بروتينات ج- فيتامينات د- أملاح معدنية

- عناصر غذائية واقية لجسم الإنسان من الأمراض : ص ٣١
 - أ- كربوهيدرات ب- بروتينات ج- فيتامينات وأملاح معدنية د- سكريات
- اقليم يوجد به أكبر نسبة من ناقصي التغذية بين أعوام ١٩٩٩م - ٢٠٠١م: ص ٣٢
 - أ- آسيا والمحيط الهادي ب- صحراء أفريقيا ج- أمريكا اللاتينية د- الشرق الأدنى
- القارة التي ينتشر فيها زراعة الأرز : ص ٣٦
 - أ- استراليا ب- أوروبا ج- آسيا د- أفريقيا
- دولة يعيش فيها ٨٨,٨٪ من الأسردون خط الفقر حسب ارقام الأمم المتحدة: ص ٤٠
 - أ- السودان ب- النيجر ج- منغوليا د- بوليفيا
- نسبة احتياجات العرب من الزيوت النباتية لعام ١٩٩٩م يمثلها الجزء المظلل في الدائرة البيانية : ص ٤٢

أ ب ج د
- دولة خليجية تعتبر الأكبر في نصيب الفرد من الناتج المحلي عام ٢٠٠٦م: ص ٤٤
 - أ- الإمارات ب- البحرين ج- الكويت د- قطر
- كمية قمامة الفرد في دولة الكويت عام ١٩٨٢م : ص ٤٥
 - أ- ١/٢ كجم يوميا ب- ٣/٤ كجم يوميا ج- ١ كجم يوميا د- ١ ١/٢ كجم يوميا
- الدولة الخليجية الأولى في نسبة العمالة الوافدة : ص ٤٥
 - أ- الكويت ب- السعودية ج- الإمارات د- البحرين
- دولة عربية أفريقية عانت نقصاً حاداً في الأغذية عام ٢٠٠٣م بسبب عامل الجفاف فقط : ص ٥٣
 - أ- موريتانيا ب- المغرب ج- الجزائر د- جزر القمر

- الترتيب الصحيح لنسبة العمالة الوافدة إلى مجموع قوة العمل في دول مجلس التعاون في عام ٢٠٠٦ م : ص ٤٥

الكويت	%٩٠
الإمارات	%٨٩
قطر	%٨١

قطر	%٩٠
الإمارات	%٨٩
الكويت	%٨١

الإمارات	%٩٠
قطر	%٨٩
الكويت	%٨١

الكويت	%٩٠
قطر	%٨٩
الإمارات	%٨١

- أ- ب- ج- د-

- الشجرة التي ذكرت في القرآن الكريم والكتب السماوية : ص ٥٦

- أ- السدر ب- النخيل ج- الموز د- التفاح

- رابع أكبر البحار الداخلية التي تقلصت مساحته إلى النصف اسمه : ص ٦٠

- أ- بيكال ب- آرال ج- البلطيق د- الأحمر

- دولة تتحكم في أعالي روافد نهري دجله والفرات : ص ٦٣

- أ- تركيا ب- إيران ج- العراق د- سوريا

- القارة الأقل من حيث توفير المياه النقية لسكانها عام ٢٠٠١ م : ص ٦٠

- أ- آسيا ب- أفريقيا ج- أوروبا د- أمريكا

- أقل إقليم عربي في نسبة الموارد المائية العربية : ص ٦٣

- أ- الإقليم الأوسط ب- إقليم المشرق العربي

- ج- إقليم المغرب العربي د- إقليم شبه الجزيرة العربية

- مرحلة تصحر تمتاز بتحول النباتات المفيدة إلى نباتات غير مرغوبة وضارة

للبيئة: ص ٧٤

- أ- طفيف ب- معتدل ج- شديد د- شديد جدا

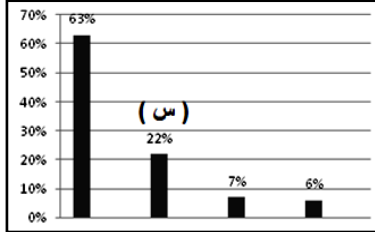
- عامل طبيعي أقل خطرا من العوامل الأخرى المسببة للتصحر : ص ٧٨

- أ- الجفاف ب- الرعي الجائر ج- الكثبان الرملية د- تملح الأراضي المروية

- المناطق الجافة وشبه الجافة تمتد بين دائرتي عرض : ص ٨١
أ- ١٠°-٣٠° شمالاً وجنوباً ب- ١٠°-٤٠° شمالاً وجنوباً
ج- ١٠°-٥٠° شمالاً وجنوباً د- ١٠°-٦٠° شمالاً وجنوباً
- أكبر قارة في النسبة المئوية من مساحة أراضي المناطق الجافة من إجمالي المساحة الكلية : ص ٨١
أ- آسيا ب- أفريقيا ج- أستراليا د- أوروبا
- طريقة من طرق الحد من زحف الكثبان الرملية برش المناطق الزراعية بالمشتقات النفطية: ص ٨٨
أ- ميكانيكية ب- كيميائية ج- بيولوجية د- نفطية
- أقدم مصدر من مصادر الطاقة الناضبة استخداماً حيث عرف في الصين: ص ٩٦
أ- الفحم ب- البترول ج- الغاز الطبيعي د- الطاقة النووية
- العمر الافتراضي لإنتاج النفط حسب أفضل تقدير عالمياً : ص ٩٨
أ- ٨٠ عام ب- ١٠٠ عام ج- ١٢٠ عام د- ١٤٠ عام
- دولة حفر بها أول بئر للغاز الطبيعي عام ١٨٢٠م: ص ٩٨
أ- الولايات المتحدة الأمريكية ب- المملكة المتحدة ج- فرنسا د- إيطاليا
- أول دول العالم في استخدام الطاقة النووية كأسلحة دمار شامل في الحرب العالمية الثانية: ص ١٠٠
أ- الإتحاد السوفيتي سابقاً ب- فرنسا
ج- الولايات المتحدة د- بريطانيا
- أول دولة استخدمت الطاقة الشمسية في تحلية مياه البحر عام ١٨٩٢م: ص ١٠٢
أ- البرازيل ب- شيلي ج- الأرجنتين د- بوليفيا

- تبلغ نسبة إنتاج الطاقة الكهرومائية في الدول العربية من إنتاج الكهرباء في الوطن العربي بحوالي: ص ١٠٥
- أ- ٨٪ ب- ١١٪ ج- ١٣٪ د- ١٥٪

- مصدر الطاقة الذي يمثله الحرف (س) في الرسم البياني المقابل: ص ١٠١



ب- الكتلة الحيوية

أ- المائية

د- الرياح

ج- الشمسية

- دولة أوروبية نجحت في عام ١٩٨٥ م من بناء محطتين لتوليد الكهرباء من طاقة الأمواج: ص ١٠٥

د- هولندا

ج- فرنسا

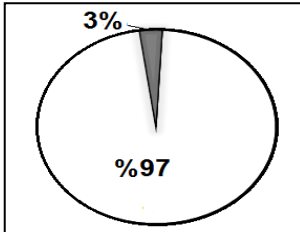
ب- النرويج

أ- ألمانيا



• أكمل العبارات التالية بما يناسبها مما درست :

- العام الميلادي الذي أعلنت فيه الجمعية العامة للأمم المتحدة يوم ٥ حزيران /يونيو يوماً عالمياً للبيئة ١٩٧٢ م ص ١٣
- الدولة الأفريقية التي تواجه المجاعة نتيجة الجفاف وآفة الجراد التي تلتهم المحاصيل الزراعية اسمها النيجر ص ٤٠
- المدينة التي يقع بها مقر مجلس التعاون لدول الخليج العربية اسمها الرياض ص ٤٤
- تبلغ نسبة المواد الغذائية في قمامة الفرد الكويتي عام ١٩٨٢م نحو ٥٥% ص ٤٥
- الدولة الخليجية التي حققت الاكتفاء الذاتي من القمح عام ١٩٨٤م تسمى المملكة العربية السعودية ص ٤٥
- المدينة التي يقع فيها المقر الرئيسي للمنظمة العربية للتنمية الزراعية اسمها الخرطوم ص ٨٤



- الجزء المظلل في الدائرة المقابلة يمثل نسبة نوع من أنواع المياه في العالم تسمى العذبة ص ٥٨

- معدن مشع يعد من أكثر العناصر استخداماً للحصول على الطاقة النووية يسمى يورانيوم ص ١٠٠
- أكبر مصادر الطاقة المتجددة على سطح الأرض تسمى الطاقة الشمسية ص ١٠٢
- تستخدم الطاقة الكهروشمسية في منطقة الخليج العربية في مشروعات محطات تحلية المياه ص ١٠٢

• ضع عنواناً مناسباً للأشكال والصور والفرائط التالية:

الأشكال أو الصور أو الفرائط	العنوان
	شعار يوم البيئة العالمي عام ٢٠٠٨ م ص ١٣
	دول حزام الجوع الأفريقي ص ٣٢
	الطاقة الشمسية ص ١٠٣
	الطاقة النووية / سلاح دمار شامل ص ١٠١

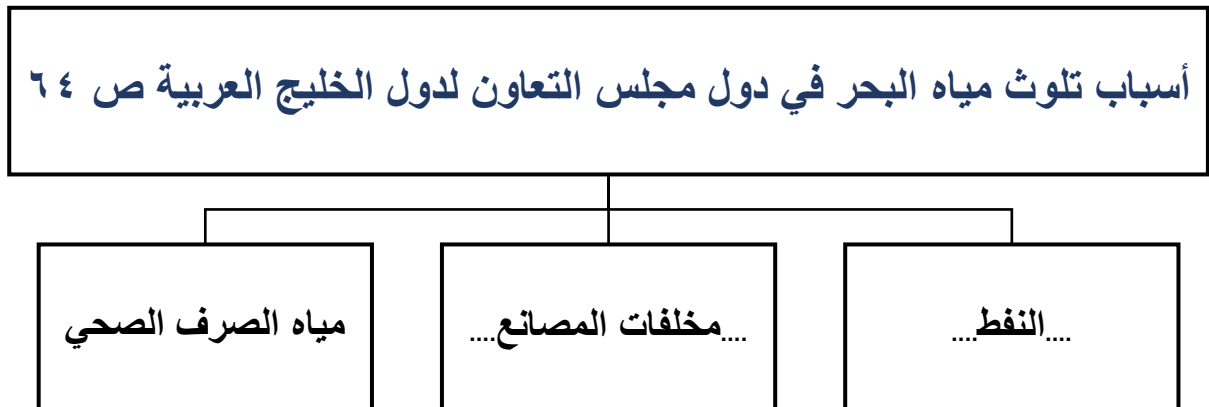
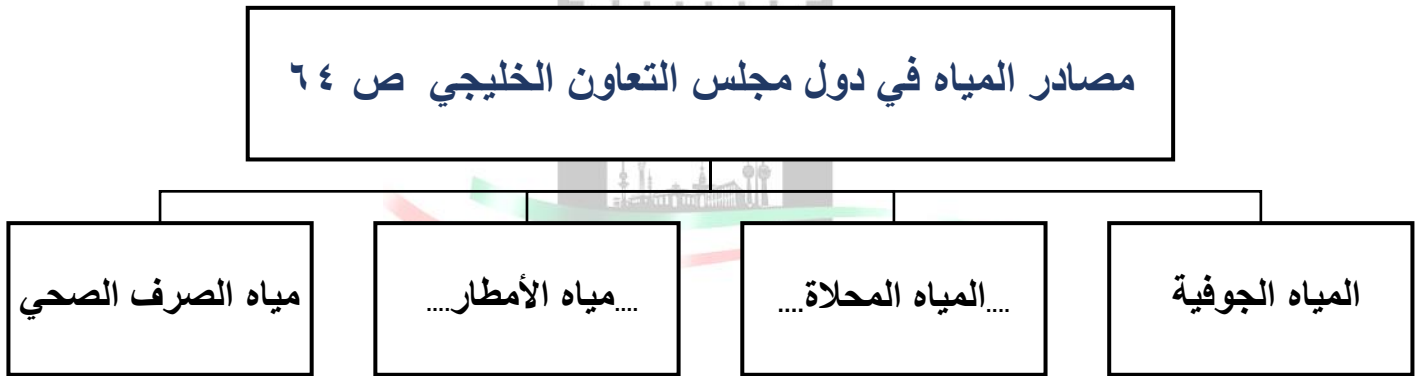
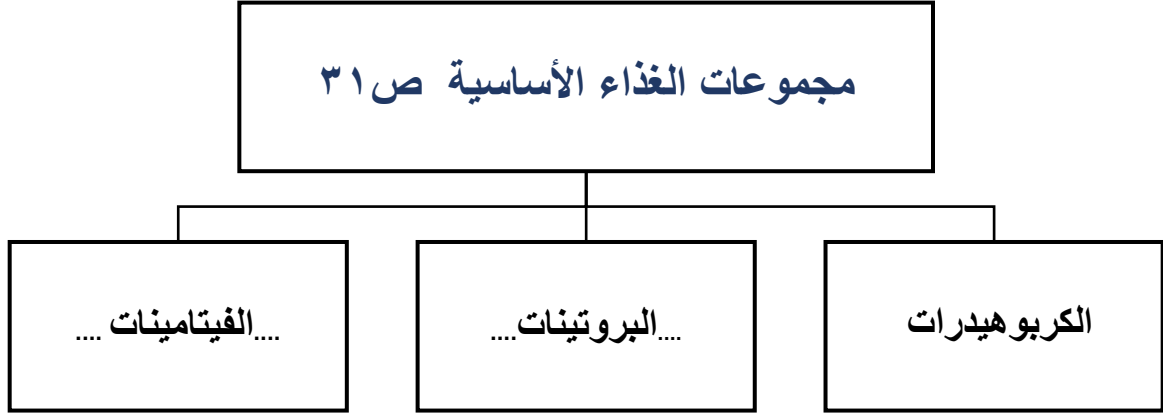
• **اكتب المفاهيم والمصطلحات المناسبة للعبارات التالية :**

<p>- إحدى المجموعات الغذائية تشمل النشويات و السكريات و الدهنيات . ص ٣١</p>	<p>الكربوهيدرات</p>
<p>- منظمة إقليمية تتكون من ٦ دول عربية تطل على الخليج العربي ص ٤٤</p>	<p>مجلس التعاون لدول الخليج العربي</p>
<p>- انخفاض حصة الفرد من المياه لتصل إلى ١٠٠٠ متر مكعب سنوياً ص ٦٠</p>	<p>مشكلة الماء / نقص المياه</p>
<p>- جرف الرياح للطبقة السطحية للتربة . ص ٧٢</p>	<p>الانحراف الريحي</p>
<p>- زيادة عدد الحيوانات عن طاقة المناطق الزراعية . ص ٧٧</p>	<p>الحد الايكولوجي الحرج</p>
<p>- نوع من أنواع الزراعة يجمع بين زراعة المحاصيل وتربية الحيوانات . ص ٨٨</p>	<p>الزراعة المختلطة</p>
<p>- طاقة محفوظة داخل مكامن خاصة في جوف الأرض كالبتروول والغاز والفحم والمعادن المشعة التي لها مردود ضار وخطير على البيئة والإنسان . ص ٩٥</p>	<p>طاقة الاحفورية</p>
<p>- تواجد الغاز الطبيعي في بئر منفصل . ص ٩٩</p>	<p>الغاز الحر</p>

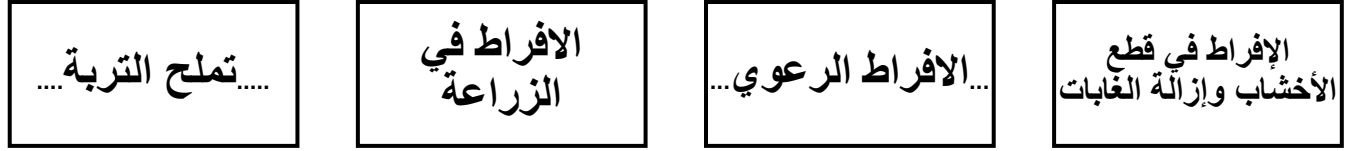
• **صوب ما تحته خط في العبارات التالية واكتب التصحيح في المكان المقابل لها:**

التصويب	العبارات
الثانية	- إحدى مراحل تطور العلاقة بين الإنسان والبيئة أكتشف فيها النار هي <u>المرحلة الثالثة</u> . ص ١٨
الخليج العربي	- يتركز نحو ٥٧,٦٪ من حجم الاحتياطي العالمي للبترو ل لعام ٢٠٠٦م في دول <u>المغرب العربي</u> . ص ٩٨
الطبيعية	- المظاهر الطبيعية التي لا دخل للإنسان في وجودها أو استخدامها تسمى البيئة <u>المشيده</u> . ص ١٧
عمان	- أكثر الدول الخليجية في معدل الأمطار السنوي حسب (أرصاد ٢٠٠٠م) هي <u>الكويت</u> ص ٤٤
درنج	-العالم الذي أشار الى ان التصحر هو افتقار للنظام الايكولوجي للأرض بفعل الانسان اسمه <u>راب</u> . ص ٧١
المالحة	- نوع المياه في العالم والتي تقدر نسبتها بحوالي ٩٧٪ اسمها المياه <u>العذبة</u> . ص ٥٨

• أكمل المخططات السهمية التالية بما يناسبها مما درست:



العوامل البشرية للتصحّر ص ٧٧



مصادر الطاقة الناضبة (الغير متجددة) ص ٩٦



الاستخدامات السلمية للطاقة النووية ص ١٠٠



• **صنف الدول التالية حسب اقليم الموارد المائية التي تنتمي اليها :**

الجزائر - الصومال - دول مجلس التعاون الخليجي -

العراق - جيبوتي - الأردن - تونس **ص ٦٣**

الاقليم الاوسط	اقليم المشرق العربي	اقليم المغرب العربي	اقليم شبه الجزيرة العربية
* الصومال * جيبوتي	* العراق * الأردن	* الجزائر * تونس	* دول مجلس التعاون الخليجي

• **صنف كل مما يلي حسب ما هو مطلوب منك في الجدول (بكتابة الرقم فقط):**

ص ٧٧

- ١- الظروف المناخية ٢- الإفراط الرعوي ٣- الإفراط في الزراعة
- ٤- جرف التربة ٥- الإفراط في قطع الأخشاب ٦- تملح التربة وتغدقها
- ٧- حركة الكثبان الرملية

العوامل الطبيعية للتصحّر	العوامل البشرية للتصحّر
١	٢
٤	٣
٧	٥
-	٦

• صنف الطرق الخاصة لضبط حركة الكثبان الرملية في الجدول :

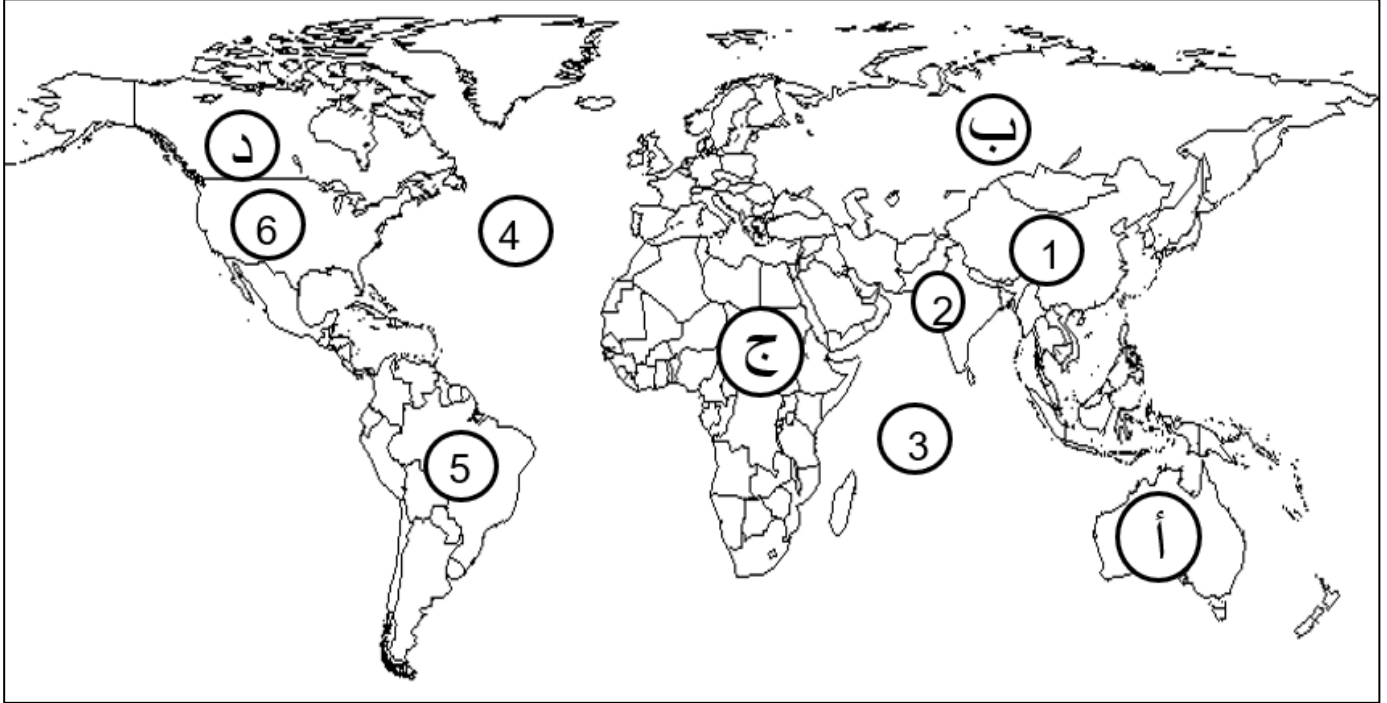
- زراعة مصدات من الأشجار الطويلة (تحريج) . ص ٨٨
- رش المشتقات النفطية على الكثبان الرملية للحد من حركتها .
- عمل حواجز أو أسوار عمودية باستخدام الحديد أو الخشب أو الطابوق .
- زراعة الكثبان الرملية.

الطرق البيولوجية	الطرق الكيميائية	الطرق الميكانيكية
- زراعة مصدات من الأشجار الطويلة (تحريج)	- رش المشتقات النفطية على الكثبان الرملية للحد من حركتها	- عمل حواجز أو أسوار عمودية باستخدام الحديد أو الخشب أو الطابوق
- زراعة الكثبان الرملية		

• اختر للقائمة (أ) ما يناسبها من القائمة (ب) بوضع الرقم في المكان المناسب :

الرقم	(أ)	الرقم المناسب	(ب)
١	الجوع المؤقت	٤	عبارة عن أجهزة يتم فيها انشطار النواة وإطلاق الطاقة الحرارية بصورة تدريجية حتى يمكن الاستفادة منها. ص ١٠٠
٢	التصحّر	٥	زيادة نسبة المياه للمحاصيل والمزروعات. ص ٧٣
٣	تليفود	١	حالة عابرة تنتج عن أحداث مثل الجفاف والزلازل والنزاع المسلح (الحروب الأهلية) ص ٥١
٤	المفاعلات النووية	٦	رعي الإبل و الماعز و الغنم في الأراضي البرية بطريقة غير منظمة مما يؤدي إلى تدهور الغطاء النباتي. ص ٨٥
٥	تغدق التربة	٢	تدهور أو انخفاض في خصوبة الأراضي الزراعية المنتجة والذي يتبعه تحول هذه الأراضي الزراعية الى مناطق رعوية تفقد الجزء الأكبر من غطائها النباتي. ص ٧١
٦	الرعي الجائر	٧	هي القدرة على القيام بعمل ما. ص ٩٣
٧	الطاقة	٣	حملة أطلقتها منظمة الأغذية والزراعة للأمم المتحدة عام ١٩٧٧م من أجل بناء التضامن لإنهاء الجوع في العالم. ص ٤٨

- لاحظ خريطة العالم التي أمامك ثم اكتب الرقم أو الحرف الدال على العبارات التالية:



- الدولة التي يقل مستوى الماء من ١ : ٣ متر سنوياً يمثلها الرقم ٢ ص ٦٠
- القارة الأقل من حيث توفير المياه لسكانها يمثلها الحرف ج ص ٦٠
- المحيط الهندي يمثل الرقم ٣ ص ٨١
- القارة التي لها أكبر نسبة مئوية من الأراضي الجافة من إجمالي مساحتها الكلية يمثلها الحرف أ ص ٨١
- الدولة الأولى عالمياً في إنتاج الفحم يمثلها الرقم ١ ص ٩٧

• لاحظ خريطة العالم التي أمامك ثم اكتب الرقم أو الحرف الدال على العبارات التالية:



- القارة التي يوجد بها حزام الجوع يمثلها الحرف **ج** ص ٣٢
- الدولة التي يقل مستوى الماء بخزانها ١,٥ متر سنوياً يمثلها الحرف **ب** ص ٦٠
- المحيط الاطلنطي (الاطلسي) يمثله الرقم **٣** ص ٨١
- دولة فنزويلا المنتجة للبترول يمثلها الرقم **٥** ص ٩٧

عرف المفاهيم والمصطلحات

ص	التعريف	المفهوم / المصطلح
١٤	- مجموعة من العناصر الحية وغير الحية تتفاعل مع بعضها ضمن وحدة بيئية متجانسة ونظام متوازن دقيق .	النظام الأيكولوجي
١٤	- الوسط أو الإطار الذي يعيش فيه الإنسان ويستمد منه عناصر ومقومات الحياة الأساسية ويمارس فيه نشاطاته المختلفة .	البيئة
١٤	- البيئة التي توجد بها المراكز الصناعية والمرتكزات المادية الأساسية والمشاريع الزراعية بالإضافة إلى المراكز البشرية.	البعد الاقتصادي
٣١	- حدوث نقص واضح في كمية الغذاء ونوعيته عن المعدلات المقبولة التي يمكن أن تحقق الحد الأدنى من السرعات الحرارية اللازمة للفرد .	مشكلة الغذاء
٣١	- هو وحدة حرارية يحصل عليها الجسم من الطعام بعناصره المختلفة.	السعر الحراري
٣١	- الاعتماد الكبير على استيراد الغذاء والخوف من عدم ضمان استمرار توافره .	مشكلة عدم توفر الأمن الغذائي
٣٢	- تمتد من السنغال غرباً إلى الصومال شرقاً ومن تشاد والنيجر شمالاً إلى أفريقيا الوسطى جنوباً بين دائرتي عرض ٨ - ١٨ شمالاً .	دول حزام الجوع الأفريقي

٤٨	- حملة أطلقتها منظمة الأغذية والزراعة للأمم المتحدة عام ١٩٧٧م من أجل بناء التضامن لإنهاء الجوع في العالم .	تليفود
٥٨	- تتمثل في ندرة المياه التي تعني انخفاض حصة الفرد من المياه لتصل إلى ١٠٠٠ متر مكعب سنوياً.	مشكلة الماء
٦١	- هو النهر الذي يمر حوضه في أقاليم دول مختلفة .	النهر الدولي
٦٣	- جميع المصادر التي يمكن الحصول منها على المياه وهي مياه الأنهار ومياه الأمطار والمياه الجوفية والمياه المحلاة من مياه البحر.	الموارد المائية
٦٤	- عبارة عن قناة مائية لها مصدر من فجوة في مكان مرتفع في طبقة صخرية ، ومنها تمتد قناة مسافة أميال عديدة حتى تصل إلى أرض قابلة للزراعة .	الأفلاج
٧٤	- تتجه العناصر البيئية في هذه المرحلة إلى تدهور وانخفاض قدرتها البيولوجية ويبدأ معها نشاط واضح في عمليات التعرية وجرف التربة بفعل الرياح أو المياه .	تصحّر معتدل
٧٤	- هو مرحلة متقدمة من التصحر وتمتاز بتحول النباتات المفيدة إلى نباتات ضارة بالبيئة وغير مرغوبة .	تصحّر شديد
٧٧	- هو الرعي الغير منظم .	الرعي الجائر
٧٨	- النباتات التي تشكل عنصراً مهماً في صناعة الأدوية .	طب الأعشاب
٩٩	- ولايات الإمبراطورية البريطانية سابقاً .	دول الكومنولث

١٠٠	- الطاقة التي تنطلق أثناء انشطار واندماج النواة الذرية .	الطاقة النووية
١٠١	- هي الطاقة التي لها صفة التجدد التلقائي ولا ينتج عن استخدامها أي تلوث للبيئة .	الطاقة البديلة
١٠٣	- هي استخدام قوة اندفاع الماء من المساقط المائية الطبيعية أو الاصطناعية في تحريك المولدات لتوليد الكهرباء .	الطاقة المائية



علل لما يلي

• **العلاقة بين الإنسان و البيئة . ص ١٨**

- لضيق نشاطه .
- محدودية متطلباته الأساسية .

• **ظهور مشاكل بيئية خطيرة في المرحلة الرابعة المرتبطة بالثورة الصناعية التي**

شهدتها أوروبا الغربية . ص ١٩

- لأن الإنسان استطاع فيها بواسطة استخدام التكنولوجيا الحديثة تحويل الموارد الطبيعية إلى سلع وخدمات مختلفة ، ونتج عن ذلك مواد ونفايات غريبة عن النظم البيئية الطبيعية ، كالمخازن و المبيدات الحشرية و الألياف الصناعية و البلاستيك و غيرها ، فظهرت مشاكل بيئية خطيرة أخذت تأثيراتها السلبية تمتد إلى العناصر البيئية الحية و غير الحية

• **مشكلة الغذاء أسباب متعددة . ص ٣٥ - ص ٣٦**

- النمو السكاني
- الارتفاع في مستوى المعيشة
- الفاقد الغذائي .
- انخفاض في كمية ونوعية المنتجات الزراعية
- السلوكيات الغذائية وقلة الوعي الغذائي.

• **تلعب المعتقدات الدينية الوضعية دوراً فاعلاً في صنع المشكلة الغذائية. ص ٣٦**

- تقديس بعض الطوائف الأبقار، وبالتالي يحرمون على أنفسهم أكل لحومها وشرب لبنها
- تحرم بعض القبائل الأفريقية أكل أنواع معينة من الأسماك و القشريات رغم غنى لحمها بالبروتينات الحيوانية .

• **يعيش نحو ٧٥٪ من سكان جواتيمالا تحت خط الفقر. ص ٤٠**

- بسبب الكوارث الطبيعية التي تتعرض لها البلاد .

• **نزوح ١٠٠ ألف سوداني من قراهم في منطقة البحر الأحمر شرق البلاد . ص ٤٠**

- هرباً من المجاعة الناجمة عن الجفاف الشديد الذي ضرب المنطقة وأدى لنقص الطعام والماء.

• **أصبحت دول مجلس التعاون الخليجي مقصداً لعدد من الوافدين والمهاجرين.**

- للبحث عن فرص عمل .

ص ٤٥

- لتحسين ظروفهم المعيشية والاقتصادية.
- الفرار من ظروف سياسية قاهرة.

• **تعاني السودان والصومال وموريتانيا من المجاعات . ص ٥٣**

- السودان والصومال تعاني من المجاعات بسبب النزاعات الأهلية والجفاف
- موريتانيا تعاني من المجاعات بسبب الجفاف

• **تعتبر أشجار النخيل من أنسب المحاصيل التي تناسب بيئة دول الخليج العربي**

ص ٥٦

- تتحمل المناخ الصحراوي حيث درجة الحرارة المرتفعة والجفاف.
- يتراوح عمر النخلة ما بين ١٠٠-١٥٠ سنة.
- تلعب دوراً مهماً في زراعة المحاصيل الأخرى (حيث تزرع الحمضيات تحت أشجار النخيل، لحمايتها من أشعة الشمس، كذلك جعل النخيل مصدات للرياح القوية التي تسقط الحمضيات).
- لثمار النخيل قيمة غذائية (حيث يوجد فيه إضافة إلى المواد السكرية كميات جيدة من الفيتامينات الذائبة في الماء).
- النخلة لا يسقط منها أي جزء تالف فكل أجزاء النخلة ذات فائدة بحيث دخل في كافة الصناعات الغذائية والإنشائية والطبية.

• يعاني الوطن العربي من مشكلة الماء. ص ٦٢

- بسبب الموقع الجغرافي لأكثر من ٨٠٪ من مساحة الوطن العربي في المناطق الجافة وشبه الجافة التي تتسم بندرة وتذبذب كمية الأمطار.
- افتقار الوطن العربي إلى أنهار داخلية كبيرة ..
- انخفاض معدلات الأمطار السنوية في معظم أراضي الوطن العربي .
- تراجع المخزون الاستراتيجي للمياه الجوفية في الوطن العربي .
- أسباب اجتماعية واقتصادية . مثل (النمو السكاني / التوسع الحضري / التوسع في التصنيع والزراعة / سلوكيات استهلاك المياه) .

• الطبقة السطحية للتربة مهمة لحياة وبقاء النباتات. ص ٧٢

- لأنها تشكل مخزوناً مهماً للمواد العضوية والكيميائية والرطوبة اللازمة لنمو النباتات.

التوجيه الفني العام للإجتماعيات

• زيادة تملح التربة وتغدقها. ص ٧٣

- استعمال مياه الري التي تحتوي على أملاح بنسب متفاوتة.
- الأنشطة البشرية.
- عمليات التبخر تتجاوز كميات الأمطار الساقطة مما يجعل الأملاح تتراكم قرب السطح عند جفاف التربة.

• التملح في الأراضي المروية من أخطر حالات التصحر. ص ٧٨

- المناخ الجاف يؤثر تأثيراً كبيراً على التربة ومعه تزداد الملوحة في التربة ويكون ذلك في المناطق الجافة مما يؤدي إلى انخفاض إنتاجها بشكل واضح، وتتحول مع مرور الوقت إلى تربة غير منتجة نهائياً .

• تتكبد الدول العربية الكثير من الخسائر الاقتصادية في علاج ظاهرة التصحر .

ص ٧٩

- تكاليف إزالة الأتربة والرمال المتكدسة على الطرقات وحول المنشآت الصناعية والنفطية والمناطق الحضرية والمزارع.
- التكلفة العالية لاستصلاح الأراضي المتدهورة.
- إزالة التربة في الموانئ المطلة على الأنهار وفي أحواض السدود نتيجة لزيادة تراكم الرواسب فيها .

• التصحر من أوليات المشكلات البيئية بالدول العربية .

ص ٨٣

- لأن القسم الأكبر من الدول العربية يقع في المناطق شبة الجافة والجافة وشديدة الجفاف والتي تتعرض مواردها البيئية (نبات وحيوان ومياه) إلى استنزاف شديد.

ص ٩٦

• سميت الطاقة الناضبة بهذا الاسم .

- لأنها لا يمكن تعويضها في الطبيعة في زمن قصير إذ تحتاج عمليات التجديد إلى ملايين السنين .

• تراجع استخدام الفحم في كثير من الدول الصناعية .

ص ٩٧

- يعتبر الفحم من أكثر مصادر الطاقة الناضبة تلويثاً للبيئة .
- يؤدي حفر مناجم الفحم إلى إتلاف مساحات واسعة من الأراضي الصالحة للزراعة.

• ينتج عن استخدام البترول مشكلات متعددة .

ص ٩٨

- دور البترول المتزايد في تلوث البيئة .
- قصر العمر الافتراضي لإنتاج النفط .

• دخول الغاز الطبيعي في تجارة الأسواق العالمية كمصدر مهم للطاقة. ص ٩٩

- إنشاء شبكات خطوط الأنابيب وتبريد وإسالة الغاز ونقله عبر هذه الأنابيب لمناطق الاستهلاك أو عبر الناقلات.
- دخل في تجارة الأسواق العالمية كمصدر مهم للطاقة وكفاءته العالية في الاحتراق وقلة الغازات المنبعثة منه .

• الطاقة النووية من أخطر المصادر غير المرغوب فيها بيئياً. ص ١٠٠

- احتمال حدوث تسرب إشعاعي أو انفجار بالمفاعل النووي يؤدي إلى انتشار سحابة من الإشعاعات الملوثة، وأبرز مثال حادثة تشيرنوبل في أوكرانيا عام ١٩٨٦م.
- التكلفة الكبيرة وصعوبة التخلص من النفايات النووية المشعة.
- يؤدي التخلص من مياه التبريد من محطات الطاقة الكهرونووية إلى البحار والمحيطات إلى التلوث الإشعاعي الشديد للمياه، حيث تنتقل العناصر المشعة من المياه إلى الأسماك ومنها إلى الإنسان.

أكتب فيما يلي

• **أهم أسباب مشكلة الغذاء . ص ٣٥**

- النمو السكاني.
- الارتفاع في مستوى المعيشة.
- الفاقد من الغذاء.
- السلوكيات الغذائية وقلة الوعي الغذائي.
- الانخفاض في كمية ونوعية المنتجات الزراعية.

• **أسباب تعرض الإنتاج الغذائي في الدول النامية لفاقد غذائي كبير . ص ٣٥**

- قلة الرقابة
- قلة الوعي الزراعي
- انتشار الكوارث البيئية (غزو الجراد)

• **العوامل الطبيعية المسببة لمشكلة الغذاء في دول مجلس التعاون لدول الخليج**

العربية. ص ٤٤

- موارد المياه: تعاني دول المجلس من قلة موارد المياه
- التربة: التربة السائدة في المنطقة تربية رملية
- تحرك الرمال: من المعوقات الطبيعية التي تواجه التنمية الزراعية.
- درجة الحرارة: تتميز المنطقة بارتفاع درجة الحرارة بسبب وقوعها في النطاق المداري وشبه المداري.

• **العوامل الاجتماعية المسببة لمشكلة الغذاء في دول مجلس التعاون لدول الخليج**

العربية. ص ٤٥

- العادات والتقاليد الغذائية.
- الهجرات الوافدة.
- العمالة الزراعية الغير مدربة فنياً .

• **أهم أسباب مشكلة الماء في العالم . ص ٦١**

- التزايد المستمر في عدد سكان العالم وزيادة الطلب علي كمية المياه .
- انخفاض أرصدة المياه العذبة في العالم وارتفاع تكاليف مشروعات التنمية .
- استنزاف وتلوث مصادر المياه الجوفية(المبيدات الزراعية) .

- الإسراف في استعمال المياه (زراعة الأرز) .
- الاعتماد على أساليب الري التقليدية المعروفة (بالغمر) .
- الإسراف في قطع أشجار الغابات وأثره في قلة الأمطار .
- عدم احترام القوانين المائية الدولية في مناطق النزاع المائي .

• سبل تحقيق الأمن المائي في العالم . ص ٦٦

- إدخال التكنولوجيا الحديثة وتحسين أنظمة الري .
- تفعيل الدور الإعلامي للدولة .
- عقد المؤتمرات ووضع البرامج والخطط وسن القوانين المتعلقة بالمياه تحت إشراف الحكومات والمنظمات العالمية .
- توعية السكان توعية سليمة بطرق الاستخدام الصحيحة للمياه من خلال إنشاء جمعيات ومؤسسات ترفع هذا الشعار .

التوجيه الفني العام للإجتماعيات

• أهم العوامل التي تتوقف عليها فعالية الإنجراف الريحي . ص ٧٢

- تتوقف فعالية الانجراف الريحي على سرعة الرياح
- انحدار الأرض وخشونة سطحها
- وفرة الغطاء النباتي وكثافته

• مخاطر التصحر على دول العالم . ص ٧٨ - ٧٩

- تدهور التنوع البيولوجي .
- فقدان الأمن الغذائي .
- انخفاض القدرة الإنتاجية للتربة .
- تدهور الدورة الهيدرولوجية .
- الخسائر الاقتصادية .

• العوامل الطبيعية المسببة للتصحر في دولة الكويت . ص ٨٥

- لموقع دولة الكويت ضمن الحزام القاري الذي يتميز بشدة الحرارة .
- قلة سقوط الأمطار (١٠ ملم سنويا) .
- تعرض الكويت الى فترات جفاف .

• إجراءات ضبط وتقنين الاستخدام الرعوي للحد من التصحر . ص ٨٧

- دراسة الطاقة الاستيعابية للمراعي أو الحمولة البيئية وتحديد عدد ونوعية حيوانات الرعي المناسبة للحفاظ على قدرتها البيولوجية .
- تحديد مناطق الرعي حسب قدرتها الإنتاجية ونوعية النباتات الطبيعية فيها.
- زراعة الأعلاف كبديل للنباتات الطبيعية لتخفيف الضغط الرعوي في أراضي المراعي .
- إنشاء المحميات في المناطق الرعوية مما يساعد على تجديد النباتات الدائمة والحولية .

• سبل ضبط حركة الكثبان الرملية للحد من زحفها وانتشارها على المناطق

الزراعية والمنشآت الحيوية في البيئة البرية . ص ٨٨

- الطرق الميكانيكية وذلك من خلال عمل حواجز أو أسوار عمودية باستخدام مواد مختلفة (صفائح حديد أو خشب أو طابوق) والعديد من الطرق الأخرى .
- الطرق الكيميائية والمتمثلة في المشتقات النفطية من خلال رشها على الكثبان الرملية للحد من حركتها .
- الطرق البيولوجية وذلك من خلال زراعة الكثبان الرملية أو زراعة مصدات من الأشجار الطويلة (تحريج) تعمل على منع زحف الرمال .

• العناصر التي تعتمد عليها الطاقة الكهرومائية الناتجة عن المد والجزر . ص ١٠٤

- الفرق في منسوب المياه في حالتي المد والجزر .
- حجم المياه أثناء عملية المد حتى يتم تحريك ودفع عجلات التربينات لتوليد الكهرباء .

ما المقترحات لما يلي

• لتحقيق الأمن الغذائي في الوطن العربي . ص ٥٢

- تعزيز التكامل الاقتصادي الزراعي العربي من خلال تنسيق الخطط والسياسات التنموية الزراعية لتحقيق التنمية الزراعية المستدامة
- تعزيز التكنولوجيا الزراعية للمحاصيل ذات العلاقة بالأمن الغذائي كالحبوب
- تطوير الإنتاج للثروة الحيوانية والسمكية والداجنة ومكافحة الأمراض والآفات الحيوانية
- تصنيف التربة وتقويم الأراضي واستصلاح الأراضي الرملية
- تشجيع التمويل والاستثمار في القطاع الزراعي .

• لتحقيق الامن الغذائي في دول مجلس التعاون لدول الخليج العربية . ص ٥٥

- تأمين الموارد المائية المتجددة وخاصة المياه المعالجة باستخدامها في مشروعات الزراعية والصناعية.
- تطوير التقنيات الزراعية بما يتفق مع طبيعة التربة وطبيعة الظروف المناخية السائدة وتطوير البذور المناسبة للبيئة
- تطوير القدرات والمهارات الوطنية الخليجية في مجال الزراعة واستخدام نظم الزراعة المتنوعة مثل الزراعة بدون تربة والزراعة المحمية.
- تنوع مصادر الغذاء مثل تنمية الانتاج الحيواني بأنواعه والانتاج السمكي لتحقيق الاكتفاء الذاتي.
- تنشيط تبادل السلع الغذائية بين دول المجلس.
- دعم المراكز البحثية المتعلقة بالدراسات حول سبل الأمن المائي والغذائي في دول المجلس.
- تطوير نظم التكامل الاقليمي مع دول الجوار في مجال التكامل الغذائي والمائي.
- ضبط وترشيد السلوكيات الغذائية.
- الاهتمام بزراعة بعض المحاصيل التي تناسب بيئة الخليج العربي وخاصة النخيل.

عدد الحائلي

• **مظاهر مشكلة الغذاء . ص ٣٢ + ٣٣**

- استمرار انتشار الكثير من الأمراض الغذائية كالهزال والكساح والأتيميا.
- تكرار حدوث المجاعات في كثير من الدول النامية.
- تزايد حجم وقيمة الموارد الغذائية المستوردة
- النمو المطرد للبعد السياسي للغذاء في العالم.

• **أسباب مشكلة الماء في دول مجلس التعاون الخليجي . ص ٦٤**

- الموقع في نطاق الاقليم الصحراوي الجاف حيث ندرة الأمطار
- عدم وجود مصادر للمياه العذبة كالأنهار
- تزايد السكان و تزايد حاجتهم للماء العذب
- تلوث مياه البحر (نفط – صرف صحي – مخلفات المصانع)

• **السبل اللازمة لتحقيق الأمن المائي في دول مجلس التعاون لدول الخليج**

العربية . ص ٦٧

- تأمين الموارد المائية المتجددة عن طريق تنمية تقنيات معالجة مياه الصرف الصحي واستخدامها بنسبة ١٠٠٪ سواء في التنمية الزراعية والصناعية أو في تغذية المخزون الجوفي للمياه.
- تطوير تقنية تحلية المياه .
- العمل على تقليل الفاقد من المياه، وخاصة استبدال الري بالغمر بالري بالتنقيط أو الري المحوري .
- ترشيد الاستهلاك اليومي للمياه، ووضع نظم إرشادية .
- دراسة إمكانية التكامل الإقليمي في مجال المياه من خلال مشاريع استيراد المياه من الدول المجاورة.

• مظاهر التصحر . ص ٧٢

- جرف وتدهور الطبقة السطحية للتربة
- زحف الكثبان الرملية .
- زيادة تملح التربة وتغدقها
- انخفاض إنتاج المحاصيل الزراعية
- تدهور مساحات الغطاء النباتي في المناطق الزراعية الرعوية.

• سبل صيانة الغابات وتنظيم استخدامها . ص ٨٨

- سن القوانين والتشريعات التي تحمي الغابات من الاستنزاف
- حراسة مناطق الغابات .
- استزراع الأشجار في المناطق ذات الحساسية المرتفعة مثل سفوح الجبال.

• مراحل استخدام الانسان للطاقة . ص ٩٤

- النار طاقة الاحتراق - طاقة الرياح - الطاقة المائية - الفحم الحجري
- البترول والغاز الطبيعي - الطاقة الكهربائية - الطاقة النووية.

• مصادر الطاقة البديلة . ص ١٠١

- الطاقة الشمسية
- طاقة الكتلة الحيوية
- الطاقة المائية
- طاقة الرياح

فرق بين كل مما يلي

• **قارن بين يوم البيئة العالمي ويوم البيئة العربي كما في الجدول التالي : ص ١٣**

وجه المقارنة	يوم البيئة العالمي	يوم البيئة العربي
تاريخ اليوم العالمي	٥ يونيو (حزيران)	١٤ / ١٠ (أكتوبر)
الهدف	تعزيز الوعي البيئي العالمي	- تنمية التعاون العربي بيئياً - تحديد المشكلات البيئية الرئيسية.
الجهة المسؤولة عن الاحتفال	الجمعية العامة للأمم المتحدة	جامعة الدول العربية

• **قارن بين المنظمين الناشطين في مجال الأمن الغذائي كما في الجدول التالي :**

وجه المقارنة	برنامج الأغذية العالمي	المنظمة العربية للتنمية الزراعية
المقر	مدينة روما <u>ص ٤٨</u>	مدينة الخرطوم <u>ص ٤٨</u>
الأهداف	- تقديم المعونة الغذائية لإنقاذ الأرواح أثناء الأزمات الإنسانية. - تحسين التغذية في الأماكن الفقيرة. - مساعدة المجتمعات الفقيرة على تحقيق الاعتماد الذاتي	- تنمية الموارد الطبيعية والبشرية في القطاع الزراعي وتحسين وسائل وأساليب استغلالها.

• قارن بين المنظمات الناشطة في مجال الأمن الغذائي علي المستويين الدولي

والعربي كما في الجدول التالي : ص ٤٨

الشعار	أسم المنظمة	سنة التأسيس	المقر	الأهداف
	الهيئة العربية للاستثمار والإنماء الزراعي A.A.A.I.D	١٩٧٧م	الخرطوم	- تحقيق الأمن الغذائي العربي. - تبني طرق حديثة لزراعة الأراضي الخصبة
	المنظمة العربية للتنمية الزراعية A.O.A.D	١٩٧٠م	الخرطوم	- تنمية الموارد الطبيعية والبشرية في القطاع الزراعي. - تحسين وسائل وأساليب استغلالها.
	برنامج الأغذية العالمي W.F.P	١٩٦٣م	روما	- تقديم المعونة الغذائية أثناء الأزمات. - تحسين التغذية في الأماكن الفقيرة. - مساعدة المجتمعات الفقيرة على تحقيق الاعتماد الذاتي.
	منظمة الاغذية والزراعة (الفاو)	١٩٤٥م	روما	- تقديم المساعدات للجوعى في العالم - تقديم المساعدات للدول التي تواجه اخطار - نجده الشعوب من الكوارث الطبيعية

• قارن بين الأشكال المنظمات التالي حسب ما هو مطلوب منك :

الاشكال	اسم المنظمة	المقر الرئيسي
	المنظمة العربية للتنمية الزراعية ص ٨٤	مدينة الخرطوم ص ٨٤
	مجلس التعاون لدول الخليج العربية ص ٤٤	مدينة الرياض ص ٤٤
	صندوق الأمم المتحدة لرعاية الطفولة (اليونيسيف) ص ٤٠	مدينة نيويورك ص ٤٠

• قارن بين آراء العلماء حول ظاهرة التصحر وفق الجدول التالي : ص ٧١

الاسم	العام	الرأي
أبروفيل Aubervill	١٩٤٩م	أشار بأن التصحر هو التدهور البيولوجي في الغابات المدارية المطيرة في إفريقيا وتحويلها إلى حشائش السافانا
راب Rapp	١٩٧٤م	التصحر هو انتشار الظروف الصحراوية في المناطق الجافة وشبه الجافة والرطوبة بسبب النشاط البشري
درنج Drenge	١٩٨٦م	أشار إلي أن التصحر هو افتقار للنظام الايكولوجي للأرض بفعل تأثير الإنسان
مورتي مور Mortimove	١٩٨٧م	أشار إلي أن التصحر له عدة مظاهر هي :- <ul style="list-style-type: none"> ▪ نحت التربة بفعل الرياح ▪ تنشيط حركة الكثبان الرملية ▪ اختفاء وتدهور الغطاء النباتي ▪ جفاف التربة وانخفاض مستوي المياه الجوفية

دليل - برهن

• سوء استخدام التكنولوجيا يؤدي إلى اختلال في النظم البيئية . ص ١٦

- أن حسن استخدام التكنولوجيا يؤدي إلى رفع كفاءة العناصر البيئية، فعلى سبيل المثال سوء استخدام الأسمدة الكيميائية للأراضي الزراعية قد يؤدي إلى تدهور وتلف في التربة.

• المرحلة الرابعة تمثل اخطر مراحل التأثير السلبية للإنسان علي البيئة .

ص

١٩

- لأنها مرتبطة بالثورة الصناعية وما نتج عنها من ظهور نفايات غريبة على النظم البيئية الطبيعية مثل الغازات الصناعية والمبيدات الحشرية و الألياف الصناعية فظهرت مشكلات بيئية وتلوثاً أثر سلباً علي العناصر الحية وغير الحية .

• للسلوكيات الغذائية وقلة الوعي الغذائي دوراً فاعلاً في صنع المشكلة الغذائية.

- في الهند تقديس بعض الطوائف الأبقار، وبالتالي يحرمون على أنفسهم أكل لحومها وشرب لبنها. ص ٣٦

- تحرم بعض القبائل الأفريقية أكل أنواع معينة من الأسماك والقشريات رغم غنى لحمها بالبروتينات الحيوانية.
- تنتشر زراعة الأرز الذي يعتبر الغذاء الرئيسي للسكان في جنوب شرق آسيا ، مما يؤدي إلى انتشار مساحته الزراعية على حساب محاصيل أخرى .

• يرتبط الأمن الغذائي ارتباطاً شديداً بالأمن المائي. ص ٥٨

- يأتي ما بين ٣٠-٤٠٪ من إنتاج الأغذية في العالم من مجموع الأراضي المروية التي تشكل ١٦٪ من مجموع الأراضي الزراعية في العالم .
- يأتي نحو ٢٪ من مجموع الإنتاج السمكي من المياه العذبة في العالم.
- تبلغ الاحتياجات الحالية من مياه الشرب للحيوانات في مزارع التسمين على مستوى العالم ٦٠ مليار لتر يومياً، وتسهم هذه الحيوانات بربع قيمة الإنتاج الغذائي في العالم .

• **العوامل البشرية أحد أسباب حدوث التصحر في دولة الكويت . ص ٨٥ + ٨٦**

- استغلال المواد المحجربة.
- الرعي الجائر.
- استخدام المركبات والآليات بدون ضوابط.
- إقامة المخيمات بشكل غير مدروس.
- الإفراط في إزالة النباتات البرية .
- استخدام الأراضي للتخلص من النفايات ورمد المخلفات الصلبة .

• **لاستخدام مشتقات البترول على مستوى العالم مميزات متعددة . ص ٩٧**

- كمية الطاقة الناتجة من البترول كبيرة.
- سهولة نقل البترول من مناطق الإنتاج إلى مناطق الاستهلاك.
- يعد البترول من العناصر الأساسية في كثير من الصناعات الكيماوية.

• **بالرغم من مميزات الطاقة الكهرومائية إلا أن استغلالها مازال محدود. ص ١٠٥**

- يقع معظم احتياطي الطاقة الكهرومائية في دول نامية عاجزة ماليا لا تستطيع استغلالها.
- معظم الدول النامية فقيرة ومعدل استهلاكها للكهرباء متدنٍ بسبب عدم وجود صناعات مختلفة.
- تقع بعض المصادر المائية بعيدة عن نطاق العمران في كثير من الدول مما يجعل تكاليف نقل الطاقة المنتجة الى مسافات طويلة غالية لا تستطيع هذه الدول تحملها.

ما النتائج المترتبة على

• **زيادة غاز ثاني أكسيد الكربون في الهواء . ص ١٥**

- الاختلال بالتوازن بين عناصر النظام البيئي .
- زيادة درجة حرارة الكرة الأرضية .
- تدهور القدرة البيولوجية لعناصر النظام الأيكولوجي .

• **ارتفاع مستوى دخل الفرد كأحد الأسباب الاقتصادية لمشكلة الغذاء في دول**

مجلس التعاون الخليجي . ص ٤٤

- ارتفاع قدرة الفرد الشرائية
- ارتفاع قيمة استهلاك الفرد من الغذاء
- هجرة الأفراد للعمل الزراعي.

• **الانجراف المائي على تربة المنحدرات . ص ٧٢**

- تفقد التربة قدرتها على امتصاص مياه الامطار مسببه جريان الماء على سطح التربة وعدم تسربها الى باطن الأرض
- تفكك التربة وانجرافها باتجاه المناطق المنخفضة .

• **تعرض الكويت لثلاث فترات من الجفاف . ص ٨٥**

- ترتفع درجة حرارة الرمال السطحية وتتفكك التربة
- موت وتدهور الغطاء النباتي
- جرف الرمال بفعل الرياح

• **تزايد استخدام البترول على مستوى العالم . ص ٩٨**

- دور البترول المتزايد في تلوث البيئة، وبخاصة الهواء نتيجة الغازات والأبخرة المتصاعدة منه، كما يلعب دوراً كبيراً في تلوث مياه البحار والمحيطات.
- قصر العمر الافتراضي لإنتاج النفط، حيث أفضل تقدير له حوالي ١٠٠ عام فقط، لذلك يخطط العالم من الآن لمواجهة فترة ما بعد نضوب النفط لتأمين الحياة للأجيال القادمة.