



وزارة التربية

الإدارة العامة لمنطقة حولي التعليمية  
مدرسة ماريت القطيف الثانوية بنات



بنك أسئلة للصف الحادي عشر الأدي  
مبادئ علم الجغرافيا والإقتصاد  
الفصل الدراسي الأول 2021-2022

إعداد المعلمة :- إيمان عبدالله خلف

رئيسة القسم أ- شعيح المطيري  
الموجهة الفنية أ- هدى الختلان  
مديرة المدرسة أ- منال المطيري





السؤال الأول :- أكمل العبارات التالية بما يناسبها فيما درست :-

1- العلم يهتم بدراسة التوزيع الجغرافي للظواهر الطبيعية والبشرية على سطح الأرض يسمى

علم الجغرافيا

2- صورة توضيحية لمظاهر سطح الأرض على لوحة مستوية بمقياس رسم معين يسمى

الخريطة .....ص37

3- مجموع الموجودات الكائنة من مختلف صور المادة والطاقة والزمان والمكان يسمى

..الكون .....ص53

4- أصغر الكواكب وأقربها إلى الشمس في المجموعة الشمسية يسمى .... عطارد .....ص60

5- أقرب ثاني الكواكب من الشمس ويعرف بتوأم الأرض يسمى .... الزهرة .....ص60.

6- صخور جرانيتية تتألف من خليط من عنصرى السيليكات والألمنيوم تسمى طبقة ... السيل

..ص83

7- جهاز رصد الزلازل يسمى ... السيموجراف..ص86

8- كسر في الطبقات الصخرية يصحبه تحرك هذه الطبقات إما رأسيا أو أفقيا يسمى

...الإنكسارات ص93

9- أحد كواكب المجموعة الشمسية يتميز بوجود حلقة لامعه حوله يسمى ... زحل.... ص 62

10- خط وهمي يصل بين القطب الشمالي والجنوبي ويميل بزاوية قدرها 23,5 غربا يسمى

...محور الأرض ص67

11- المساحة الأرضية التي تضم جميع أجزاء النهر من المنبع إلى المصب تسمى ..حوض

النهر...ص99



وزارة التربية

الإدارة العامة لمنطقة حولي التعليمية  
مدرسة ماريّة القبطيّة الثانويّة بنات  
كويتا جديدة - مارية جديدة  
NEW KUWAIT - NEW MERIDA



- 12- تفتت وتحلل الصخور في موضعها إما ميكانيكيا أو كيميائيا تسمى ...التجوية .....ص94
- 13- رغبات الفرد في الحصول على السلعة أو الخدمة تسمى .....الحاجات ....ص198
- 14- الوسط الذي يتم خلاله تبادل السلع والخدمات بين البائع والمشتري يسمى ...السوق .
- 15 – السلع التي لايمكن استهلاكها إلا معا أي أن الشخص لايمكن أن يستهلك إحدى السلعتين بمفردها تسمى ...السلع المكملة ..ص226
- 16- السلعة التي تحقق عند شرائها نفس درجة الإشباع التي نحصل عليها من شراء السلعة الأخرى تسمى ...السلعة البديلة .....



السؤال الثاني :- استنتجى الرابط المشترك بين العناصر التالية بما يناسبها :-

م	العناصر	الرابط المشترك
1	المجرات - السدم - المذنبات	مكونات الكون ص 53-54
2	حرارة - ضوئية - فوق بنفسجية	أنواع الأشعة الشمسية ص 60
3	عطارد - الزهرة - الأرض - المريخ	الكواكب الصخرية الداخلية ص 60-61
4	المقلوب - المتوازي - أحادى الميل	أنواع الإلتواءات ص 92
5	الرياح - المياه الجارية - الجليد	عوامل التعرية ص 95
6	الأرض - العمل - رأس المال - المنظم	الموارد الاقتصادية
7	الندرة - الإختيار - التضحية	أضلاع المشكلة الاقتصادية ص 213
8	تكاليف عناصر الإنتاج - التطور التقنى - الدعم والضرائب	محددات العرض ص 230
9	جبل مخروطي- القصبه - الفوهة	أجزاء البركان ص 89
10	حوض النهر - مجرى النهر - وادى النهر	عناصر النظام النهري ص 99
11	السلعة - العرض - الطلب	مكونات السوق ص 221
12	المشتري - زحل - أورانوس - نبتون	-الكواكب الصخرية الداخلية ص 62



السؤال الثالث :- صنف ما يلي بالجدول التالية :-

1 - صنف أنواع الخرائط حسب التوزيعات إلى مكانها المناسب في الجدول الذي يليها

التضاريس - السكان - الثروات الطبيعية - العمران - الجيولوجية ص 41-42

الخرائط الاقتصادية	الخرائط الطبيعية	الخرائط البشرية
الثروات الطبيعية	التضاريس الجيولوجية	السكان العمران

2 - صنف الظواهر التالية في مكانها المناسب في الجدول

الياردنج - التموجات الرملية - النباك - الجلاميد المصقولة ص 41-42

ظواهر نحت الرياح ص 96	أشكال الإرساب بفعل الرياح ص 98
الياردنج الجلاميد المصقولة	التموجات الرملية النباك

3 - صنف السلع الاستهلاكية التالية في مكانها المناسب في الجدول

المعمرة - ضرورية - كمالية - غير معمرة

السلع الاستهلاكية حسب فترة أهميتها	السلع الاستهلاكية حسب فترة الإستهلاك
ضرورية كمالية	المعمرة غير المعمرة



أ- عرف المفاهيم والمصطلحات التالية

م	المفهوم	المصطلح
1	الشهب	أجسام صخرية أو معدنية التركيب متباينة في أشكالها وكتلتها وعند دخولها الغلاف الجوي للأرض تحتك ميكانيكياً مع جزيئات الهواء ص54
2	الإلتواء المقلوب	يميل محور هذا النوع من الإلتواء بزواوية تصل لأكثر من 60 درجة عن المستوى الرأسي. ص92
3	المد والجزر	ظاهرتان طبيعيتان متعاكستان على الكرة الأرضية وتحدث لإختلاف قوة الجاذبية بين الشمس والقمر وموقعها بالنسبة للأرض . ص75
4	الزلازل	هزات فجائية سريعة تصيب قشرة الأرض في شكل موجات ، وقد تكون هذه الهزات قوية نشعر بها أو ضعيفة ص86
5	الياردنج	أخاديد وقنوات طويلة ضعيفة تفصل فيما بينها أشكال تشبه أضلع الحيوان كما في صحراء تركستان . ص96
6	الحاجات	رغبات الفرد في سبيل الحصول على السلعة أو الخدمة . ص198
7	المشكلة الإقتصادية	جود ندرة نسبية للموارد الإقتصادية المتاحة بسبب حاجات الأفراد المتزايدة في ظل محدودية الموارد الإقتصادية . ص211
8	الإلتواء المقلوب	يميل محور الإلتواء بزواوية تصل لأكثر من 60 درجة عن المستوى الرأسي. ص92



فرق بين كلا مما يلي

<b>الشمال الحقيقي الجغرافي ص 31</b> هو الذي يشير إلى نقطة القطب الشمالي الجغرافي	<b>الشمال المغناطيسي ص 39</b> هو الموقع الذي تشير إليه الإبرة المغناطيسية الحرة الحركة وموقعة متغير من مكان لآخر ومن زمان لآخر
<b>السلع الإستهلاكية المعمرة ص 204</b> السلع التي يستطيع الفرد استخدامها لفترة طويلة من الزمن	<b>السلع الإستهلاكية غير المعمرة ص 204</b> السلع التي لا يستطيع الفرد من استخدامها لفترة طويلة من هي الزمن
<b>مورد الأرض ص 201</b> يشمل الموارد الطبيعية وكل ما على سطح الأرض وما في باطنها وليس للإنسان دور في وجودها مثل الماء والشجر	<b>مورد العمل ص 201</b> الجهد الذي يبذله الإنسان سواء بدينا أو ذهنيا لإنتاج السلع والخدمات مثل العامل
<b>السلعة البديلة ص 226</b> هي السلعة التي تحقق عند شرائها الى حد ما نفس درجة الإشباع التي نحصل عليها من شراء السلعة الأخرى	<b>السلعة المكملة ص 26-2</b> هي السلعة التي لا يمكن استهلاكها إلا معاً، أي أن الشخص لا يمكنه أن يستهلك إحدى السلعتين بمفردهما
<b>لبائع ص 203</b> لشخص أو الجهة التي لديها سلعة أو خدمة يرغب ببيعها مقابل سعر معين	<b>المشتري ص 203</b> لشخص أو الجهة التي ترغب بشراء سلعة أو خدمة بمقابل مادي
<b>السدوم ص 54</b> سحب كونية تتكون من غازات متأينة ما بين النجوم والغبار وتشكل 10-12 % من كتلة المجرة	<b>النجوم ص 45</b> أجرام سماوية مضيئة تتكون من الغازات والهيدروجين والهيليوم ودرجة حرارتها مرتفعة جدا وأقربها لنا الشمس
<b>البائع ص 222</b> الشخص أو الجهة التي لديها سلعة أو خدمة يرغب ببيعها بمقابل مادي	<b>المشتري ص 222</b> الشخص أو الجهة التي ترغب بشراء سلعة أو خدمة بمقابل مادي
<b>السلع الإستهلاكية ص 203</b> السلع التي يستخدمها الفرد لإشباع حاجاته	<b>السلع الإنتاجية ص 203</b> السلع التي تستخدمها الشركات لزيادة قدرتها الإنتاجية لإنتاج سلع أو خدمات جديدة



## أكتب فيما يلي

### 1- اذكر أهمية علم الجغرافيا؟ ص 29- 30

التوجيهات الجغرافية - عمليات التخطيط الإقليمي - عمليات التخطيط البيئي

2- أسباب اختلاف العلماء بتسمية بلوتو كوكباً . ص 63  
. لصغر حجمه -  
عدم انتظام مداره

### 3- نتائج دوران الأرض المحورية حول نفسها ص 68

تعاقب الليل والنهار  
تغيير مسار الأجسام الغازية السائلة  
الحركة الظاهرية للشمس  
الإنفخاخ الإستوائي

### 4- نتائج دوران القمر حول الأرض . ص 74 - 75

الكسوف الحلقي للشمس  
حدوث المد والجزر  
القمر  
حدوث كسوف الشمس  
اختلاف أوجه القمر  
حدوث خسوف

### 5- أهم الآثار التخريبية الناتجة عن الزلازل . ص 89

- 1- تزعزح وانتقال لأجزاء من قشرة الأرض
- 2- الزلازل العنيفة التي تحدث في قيعان المحيطات والبحار تنشأ أمواجاً عاتية تدعى تسونامي -
- 3- ترفع أو تخفض أجزاء من قاع البحر أو المناطق الساحلية
- 4- انهيارات وانزلاقات أرضية
- 5- خسائر فادحة في الممتلكات والأرواح

### 6- أثر البراكين على النشاط البشري. ص 91

- 1- نتيجة لخصوبة التربة البركانية فإننا نجد أن الإنسان يقطن بالقرب من البراكين
- 2- تخرج من المصهورات البركانية كثير من المعادن المهمة
- 3- تستغل البراكين النشطة في السياحة
- 4- تستخدم مياه الينابيع والعيون الحارة في عمليات التدفئة والإستشفاء

### 7- أهم صفات سوق احتكار القلة . ص 224-

- 1- عدد البائعين في هذه السوق قليل
- 2- قرارات المتنافسين في هذه السوق تؤثر على بعضهم بعضاً
- 3- السلع بدائل قريبة جداً من بعضها البعض





## عدد ما يلي

1- النتائج المترتبة على دوران الأرض حول محورها. ص 68

- \*-تعاقب الليل والنهار
- \*-الحركة الظاهرية للشمس
- \*-تغير مسار الأجسام السائلة والغازية -
- \*-الإنفخاخ الإستوائي

2- عناصر النظام النهري . ص 99

حوض النهر – مجرى النهر - وادي النهر – شبكة التصريف المائي

3- خصائص المشكلة الإقتصادية . ص 211 – 212

الندرة - الإختيار- التضحية

4- مراحل النشاط الإقتصادي. ص 200

مرحلة الموارد الاقتصادية - مرحلة الإنتاج - مرحلة السلع والخدمات

5- أنواع الأسواق 223 – 224 - 225

سوق الإحتكار - سوق المنافسة الكاملة - سوق المنافسة الإحتكارية - سوق احتكار القلة

6- خصائص سوق المنافسة الكاملة. ص 222 – 223

. تجانس السلعة في هذا السوق  
توافر المعلومات لدى المشتريين والبائعين  
- وجود عدد كبير من البائعين والمشتريين للسلعة  
- حرية الدخول والخروج من السوق

7- اذكر أصناف الزلازل على أساس القوى التي تسببها . ص 87

الزلازل التكتونية - الزلازل الجوفية - الزلازل الصناعية

8- طرق النقل بفعل الرياح . ص 97

التعلق - القفز - الزحف السطحي

9- أهمية صخور القشرة الأرضية . ص 86

- \*- تمثل المواد الخام التي نحتاجها في أعمال البناء
- \*- تعتبر مكامن لبعض مصادر الطاقة كالنفط والغاز الطبيعي والفحم
- \*-تعتبر مصدراً لبعض المعادن
- \*-تعتبر مصدراً للمياه الجوفية



### 1- أقرأ الفقرة التالية ثم أجب عما يليها من أسئلة

(تعتبر الرياح عاملاً مهماً من عوامل التعرية وتقوم بتشكيل سطح الأرض في كثير من جهات العالم بصفة عامة والأقاليم الصحراوية وشبه الصحراوية بصفة خاصة ويرجع ذلك إلى ندرة الغطاء النباتي وكثرة المواد التي فتتها عمليات التجوية فيسهل على الرياح التقاطها وحملها وإرسابها ، وينتج عنها ظواهر عديدة كالجلاميد والياردانج )  
أضع عنواناً مناسباً للفقرة ص96

الرياح كأحد عوامل التعرية \* فعل الرياح \* عمليات التعرية

ب- عدد أهم ظواهر السطح المرتبطة بفعل الرياح كعامل نحت ؟ ص 96-97  
الأشكال الصخرية \* المنخفضات الصحراوية \* الياردانج \* الجلاميد المصقولة \*

ج- أذكر أشكال الإرساب بفعل الرياح : ص98

الكثبان الهلالية - الكثبان النجمية - الكثبان الطولية - التموجات الرملية - النباك - الكثبان الهابطة

### 2- أقرأ الفقرة التالية ثم أجب عما يليها من أسئلة

(لكل مجتمع موارده الاقتصادية المحدودة من أرض وعمال وغيرها لذلك فكل مجتمع يسعى للاستفادة من هذه الموارد الاقتصادية المتاحة له لإنتاج أكبر قدر ممكن من السلع والخدمات التي تحقق الإشباع للأفراد في هذا المجتمع ،ومن أهداف علم الاقتصاد تحسين الكفاءة الإنتاجية، والتوزيع العادل للدخل )

أ- عرف ما تحته خط . ص201

العناصر المطلوبة والتي تستخدم لإنتاج السلع والخدمات في المجتمع

ب- أذكر اثنين من أهداف علم الاقتصاد ؟ ص205

\* تحسين الكفاءة الإنتاجية . \* إنتاج السلع والخدمات التي يحتاجها المجتمع . \* التوزيع العادل للدخل

ج- عدد أنواع الموارد الاقتصادية ؟

\* الأرض \* العمل \* رأس المال \* المنظم

### 3- أقرأ الفقرة التالية ثم أجب عما يليها من أسئلة

(نشأ الكون بحدوث الانفجار العظيم ، ثم تكونت المجرات و السدم والشهب والنيازك والمذنبات والأقمار والنجوم وأخذت بالإبتعاد عن المركز، كما استدل علماء الفلك بأن الكون في حالة اتساع ، وذلك بمقارنة صور قديمة وأخرى حديثة تم التقاطها للكون )

أ- عرف ما تحته خط . ص53

المجرات هي الوحدة الأساسية للكون وهي نظام نجمي يتكون من بلايين النجوم والغبار

الكوني وتوجد المجرات في تجمعات وأشكال مختلفة

ب- عدد مكونات الكون . ص 53

. المجرات . - السدم . - الشهب . - النيازك . - المذنبات . - القمر . - النجوم

ج- أذكر المجرة التي تقع ضمنها المجموعة الشمسية؟ ص55

\* مجرة درب التبانة



علل لما يأتي :-

1- أهمية علم الجغرافيا . ص 29-30

\* عمليات التخطيط الإقليمي \* التوجيهات الجغرافية \* عمليات التخطيط البيئي

2- زيادة طول القطر الاستوائي للكرة الأرضية عن القطر القطبي ص 67

تأثير عمليات دوران الأرض حول نفسها خلال مراحل نمو بدايتها

3- تعتبر الرياح عاملا مهماً من عوامل التعرية في الأقاليم الصحراوية ص 67

\* ندرة الغطاء النباتي \* كثرة المواد التي فتتها عمليات التجوية

4- اختلاف أشكال الشبكات النهرية من نهر لآخر . ص 99

\* -تبعاً للظروف الجيولوجية \* - حجم وموسم الأمطار \* - درجة الإنحدار \* - نوع الغطاء النباتي

5- سوق الإحتكار الأسوأ اقتصادياً . ص 223

\* -وجود بائع وحيد \* -وجود عوائق كثيرة  
\* - السلعة وحيدة ليس لها بدائل \* - البائع هو من يتحكم في السعر

6- تلعب الكائنات الحية دور في التجوية الميكانيكية والكيميائية

\* -جذور النباتات تعمل على تفتيت الصخور كذلك الحيوانات حينما تحفر بيوت لها تعمل على تكسر الصخر

\* -حينما تموت الكائنات الحية وتتحلل تكون أحماض عضوية تنشط من تأثير التجوية الكيميائية

7- اختلاف أوجه القمر  
بسبب دوران القمر حول الأرض

8- حدوث المد والجزر  
بسبب اختلاف جاذبية كلا من الشمس والقمر واختلاف موقعهما بالنسبة للأرض

9- حدوث الفصول الأربعة

\* - دوران الأرض حول الشمس

\* - ميل محور الأرض



**1- احسب الزمن بعد قراءة الفقرة التالية : ص71**  
إذا علمت أن الساعة في الكويت السادسة صباحا والتي تقع على خط طول 45 شرق خط جرينتش ، فكم تكون الساعة في دكا والتي تقع على خط طول 90 شرق خط جرينتش  
الفرق في خطوط الطول = 90 خط - 45 خط = 45 خط  
الفرق الزمني بين المدينتين = 45 × 4 دقائق = 180 دقيقة  
لتحويل الدقائق إلى ساعات 180 / 60 = 3 ساعات  
التوقيت في دكا = 6 + 3 = 9 صباحا

**2- أحسب الزمن بعد قراءة الفقرة التالية وفق الخطوات التي درستها: ص 70**  
تم عرض افتتاح مجلس الأمة في تلفزيون الكويت التي يمر بها خط طول 45 شرقا في الساعة الثامنة صباحا ، فمتي يتم مشاهدة هذا الإفتتاح في مسقط التي يمر بها خط الطول 60 شرقا  
. الفرق بين خطوط الطول = 60 - 45 = 15 خط طول  
. الفارق الزمني بين الدولتين = 15 × 4 = 60 دقيقة  
. الفارق الزمني بالساعات = 60 ÷ 60 = 1 ساعة  
بما أن توقيت مسقط سبق توقيت الكويت 8 + 1 = 9 صباحا في مسقط

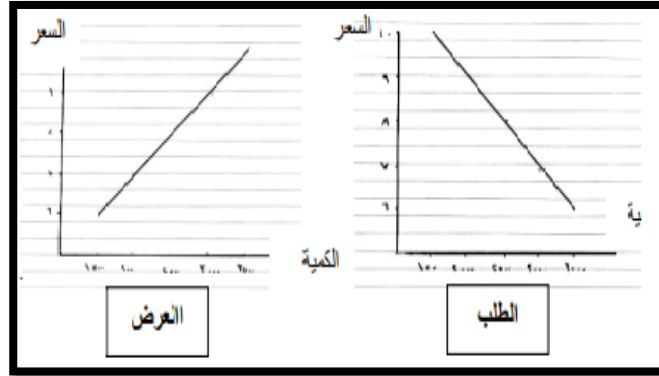
**3- احسب الزمن المطلوب بعد قراءة الفقرة التالية : ص 70-71**  
تقام مباراة لكرة القدم بين منتخب الكويت والمملكة المغربية ، فإذا كانت الساعة في دولة الكويت والواقعة على خط طول 45 شرقا 9 مساء ، فكم تكون الساعة التي ستقام فيها المباراة في المملكة المغربية والتي تقع على خط طول 15 غربا  
عدد خطوط الطول بين المدينتين = 45 + 15 = 60 خط طول  
الفرق الزمني = 60 × 4 = 240 دقيقة  
الفارق الزمني بالساعات = 240 ÷ 60 = 4 ساعة  
التوقيت في المغرب = 9 - 4 = 5 عصرا



الكمية المطلوبة	السعر	الكمية المعروضة
1500	10	3500
2000	9	3000
2500	8	2500
3000	7	2000
3500	6	1500

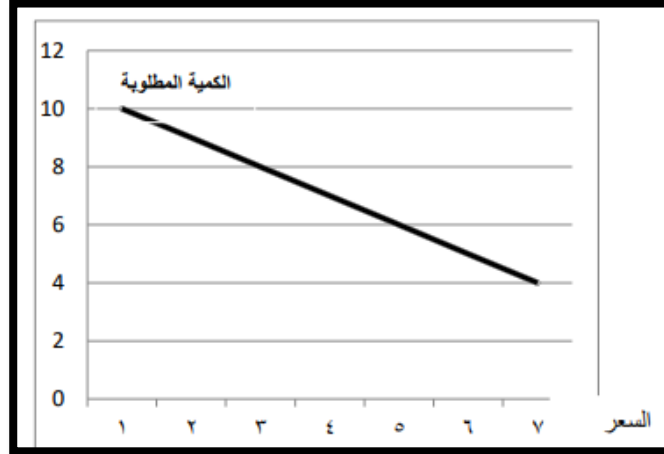
ادرس الجدول التالي ، ثم اجب عن الأسئلة التي تليها  
ادرس الجدول الذي أمامك لساعة ما، ثم اجب عن الأسئلة التي تليه ص 229-232

- 1-أرسم منحنى الطلب ومنحنى العرض في السوق
- 2-أوجد السعر التوازني والكمية المتوازنة في هذا السوق



ادرس الجدول التالي ، ثم اجب عن الأسئلة التالية : ص 234-235  
1-ارسم منحنى الطلب في السوق

السعر	الكمية المطلوبة
1	10
2	9
3	8
4	7
5	6



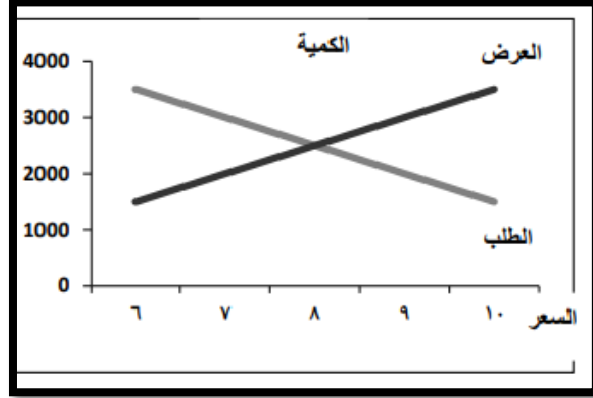
2-أذكر قانون الطلب . ص 225  
وجود علاقة عكسية بين الكمية المطلوبة للسلعة وسعرها مع ثبات العوامل الأخرى



3- ادرس الجدول التالي لسلعة ما ، ثم اجب عن الأسئلة التي تليه

1- ارسم منحنى الطلب ومنحنى العرض في السوق . ص 233

الكمية المطلوبة	السعر	الكمية المعروضة
1500	10	3500
2000	9	3000
2500	8	2500
3000	7	2000
3500	6	1500



2- أوجد ما يلي : ص 234

أ- السعر التوازني للسوق

السعر التوازني 8 دك

ب- الكمية التوازنية في السوق

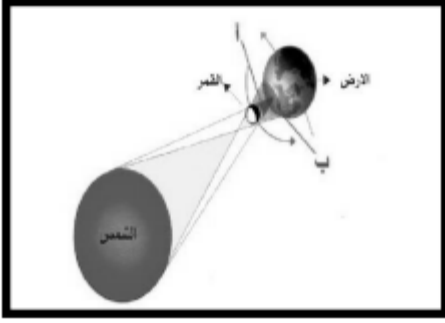
الكمية التوازنية 2500

قارن بين نتائج كل مما يلي

وجه المقارنة	حركة الأرض المحورية حول نفسها ص 68	دوران الأرض حول الشمس ص 73
النتائج	*-تعاقب الليل والنهار *-الحركة الظاهرية للشمس *-تغير مسار الأجسام الغازية *-الإنفخاخ الإستوائي	*-تأرجح الدائرة الضوئية على دوائر العرض *-تتابع الفصول

قارن بين كلا مما يلي ص 216

وجه المقارنة	اقتصاديات السوق	النظام المختلط
ملكية الموارد	خاصة	مختلط
دور الحكومة	اشرافي لسن القوانين الاقتصادية	مختلط

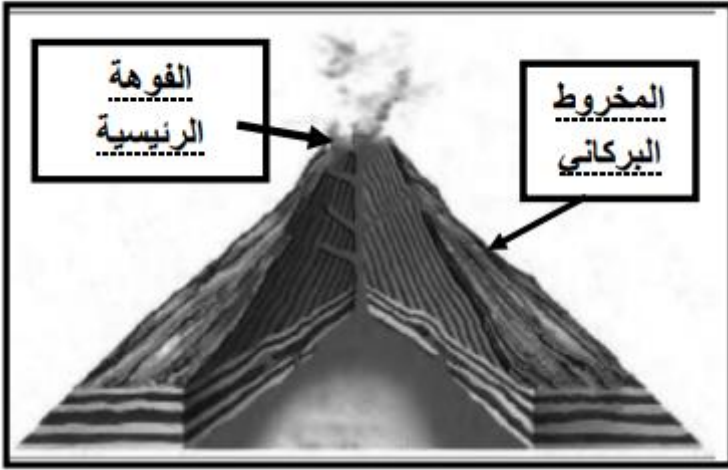


لاحظ الشكل المقابل ، ثم اجب عن الأسئلة التالية  
1-ضع عنوانا مناسباً للشكل المقابل

كسوف الشمس . ص 75

2- علل : حدوث الظاهرة الفلكية في الشكل المقابل . ص 75

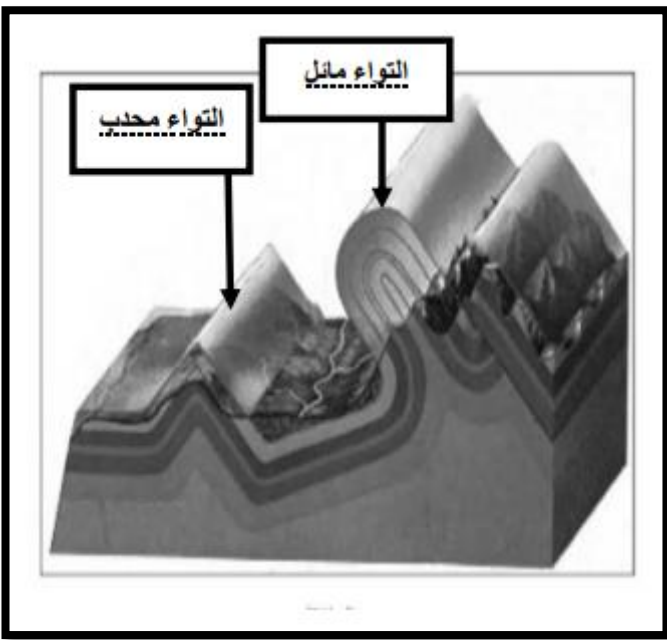
يحدث كسوف الشمس في حالة وقوع القمر بين الشمس والأرض فيجب ضوءها فيحدث الكسوف الكلي عند وقوع الأرض في منطقة الظل الكامل أثناء مرور القمر بين الشمس والأرض



2-لاحظ الشكل المقابل ثم اجب عن الأسئلة التالية

1-سجل على الرسم المقابل أسماء أجزاء البركان المشار لها . ص 89

2-اذكر اثنين من أنواع المواد البركانية ص 90  
الحطام الصخري / الغازات / المواد السائلة



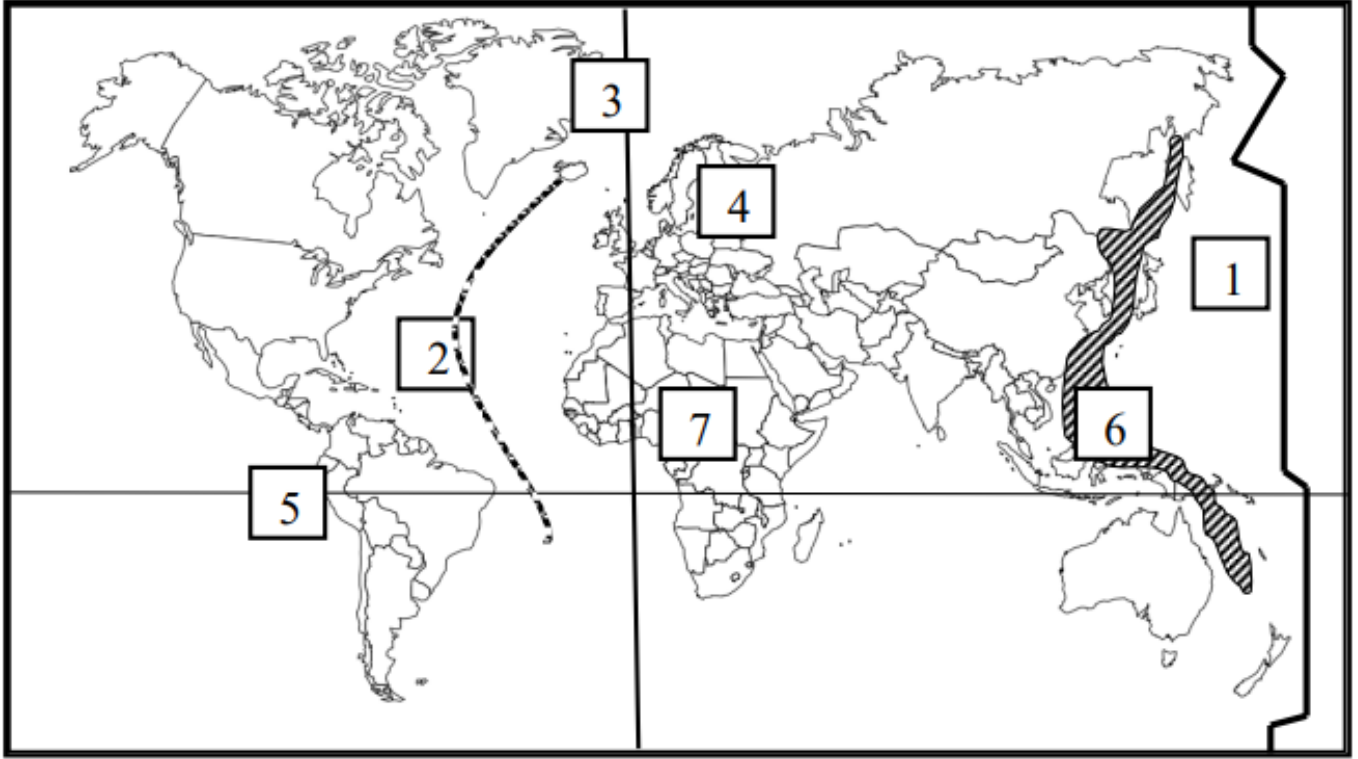
3-لاحظ الشكل المقابل ثم اجب عن الأسئلة التالية

1-اكتب نوعي الإلتواء بالشكل المقابل

2-عرف الإلتواء  
عبارة عن انثناء الطبقات الصخرية إما الى أعلى . وإما الى أسفل .



أمامك خريطة العالم الصماء ، أكتب الرقم الدال على العبارات التالية



- \*خط الإستواء على الخريطة يمثلهُ الرقم 5 ص 69
- \*خط التاريخ الدولي على الخريطة يمثلهُ الرقم 1 ص 70
- \*خط جرينتش يمثلهُ على الخريطة الرقم 3 ص 70
- \*النطاق الألبى يمثلهُ على الخريطة الرقم 4 ص 88
- \*نطاق الأخدود الأفريقي يمثلهُ على الخريطة الرقم 7 ص 88
- \*نطاق الحلقة النارية يمثلهُ على الخريطة الرقم 6 ص 88
- \*حافة وسط الأطلنطي يمثلهُ على الخريطة الرقم 2 ص 88





ضع عنواناً مناسباً لأشكال و الصور التالية

الأشكال	العنوان
	توجيه الخريطة
	المجموعة الشمسية
	مسقط مولفايدي
	المد المنخفض



وزارة التربية  
منطقة حولى التعليمية  
ثانوية مارية القطبية

# انفوجرافيك مبادئ علم الجغرافيا والإقتصاد للسف الحادى عشر الفصل الدراسى الأول

إعداد المعلمة :- إيمان عبدالله خلف

رئيسة القسم أ- شعيع المطيرى

الموجهة الفنية أ- هدى الختلان

مديرة المدرسة أ- منال المطيرى

