

أسئلة إختبارات حسب الدروس للصف العاشر في مجال الأحياء

الوحدة الثالثة: اللافقاريات والبيئة: الفصل الأول: الإسفنجيات واللاسعات:

الدرس الأول (1 - 1): مقدمة في المملكة الحيوانية:

السؤال الأول - أ - : إختيار من متعدد:

- 1 - تسمح خطة تركيب الجسم ذي التماثل ثنائي الجانب بالتعقيل في واحد من الكائنات التالية: ص 19 دور 2 ف 2 - 16 - 17
- قنديل البحر. الإسفنج. المرجان. جراد البحر.

السؤال الأول - ب - : صح أم خطأ:

- 1 - () كلما زاد تركيب جسم الحيوان تعقيداً يقلّ وضوح صفة الترنيس فيه. ص 19 | فترة 4 | [14 - 13] ||
- 2 - () يكون الترنيس أكثر وضوحاً في الحيوانات الأقل تعقيداً. ص 20 دور 2 م كامل 16 - 17
- 3 - () الربيان حيوان ذو تماثل شعاعي. ص 18 | فترة 4 | [15 - 14] ||

السؤال الثاني - أ - : الإسم أو المصطلح العلمي:

- 1 - (.....) تواجد اعضاء الحس والخلايا العصبية بكثرة في مقدمة جسم الحيوان أو طرفه الأمامي. ص 20 م كامل 15 - 16 + فترة 4 | [13 - 12] || فترة 4 | [16 - 15] ||

السؤال الثاني - ب - : ما المقصود بكل من:

- 1 - الترنيس؟ ص 20 دور 2 م كامل 15 - 16

السؤال الثالث - أ - : علّل:

- 1 - تُظهر الحيوانات ذات التماثل ثنائي الجانب ما يعرف بالترنيس. ص 35 ف 2 م كامل 17 - 18

السؤال الثالث - ب - : ماذا تتوقع أن يحدث:

- 1 - عند تكوّن الأمونيا كمادة إخراجية في جسم الحيوان؟ ص 16 | فترة 4 | [13 - 12] ||

السؤال الرابع: ما أهمية:

- 1 - الثغرات التنفسية البطنية الثمانية في الجندب؟ ص 16 | فترة 4 | [17 - 16] ||
- 2 - التكاثر الجنسي في مملكة الحيوان؟ [ص 17] | فترة 4 | [17 - 16] ||

السؤال الخامس: عدد ما يلي:

- 1 - إثنين فقط من أنواع التماثل في الحيوانات؟ [ص 18 + 22] | فترة 4 | [14 - 13] ||

- 2 - إثنين فقط من الخصائص العامة للحيوانات؟ [ص 14] | فترة 4 | [14 - 13] || + م كامل 15 - 16

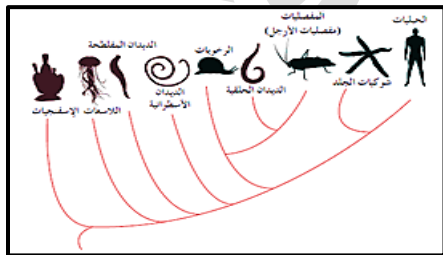
- 3 - الوظائف الحيوية عند الحيوانات (دون شرح)؟ [ص 15 - 17] | فترة 4 | [16 - 15] ||

السؤال الخامس - ب - : أكمل المخططات التالية:



- 1 - أولاً: ص 19 ف 2: 17 - 18 + دور 2 ف 2 - 17 - 18

السؤال السادس: أدرس الأشكال التالية جيداً ثم أجب عن المطلوب:



- 1 - ادرس الشكل المقابل ثم أجب عن الأسئلة التالية: ص 18 | فترة 4 | [15 - 14] ||

- (أ) الشكل المقابل يُمثل:
- (ب) من خلال ال شكل المقابل إختبر أي مجموعة من الحيوانات التالية تقترب في خصائصها التطورية من مجموعة اللاسعات:
- المفصليات. الرخويات. الديدان المفطحة.

الدرس الثاني (1 - 2): الإسفنجيات:

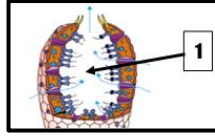
السؤال الأول - أ - : إختيار من متعدد:

- 1 - أي من الصفات التالية تنطبق على الإسفنجيات: ص 23 مكامل 15 - 16
 - لها جدر خلوية.
 - تتكاثر جنسياً ولا جنسياً. تتحرك.
- 2 - الإسفنجيات هي كائنات متغذية بطريقة تعرف بـ: ص 22 | فترة 4 | 16 - 15 ||
 - آكلات الفضلات.
 - الترشيح.
 - آكلات اللحوم.
 - آكلات الأعشاب.
- 3 - يتكون الهيكل الداخلي للإسفنجيات اللينة من مادة: ص 22 | فترة 4 | 17 - 16 ||
 - كربونات الكالسيوم.
 - كربونات الصوديوم.
 - الإسفنجين.
 - السيليكا.

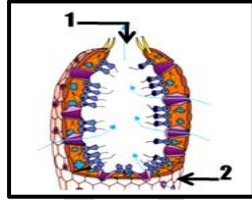
السؤال الأول - ب - : صح أم خطأ:

- 1 - () تعرف الإسفنجيات بالمساميات لكثرة الثقوب الدقيقة التي تغطي جسمها. ص 21 | فترة 4 | 13 - 12 ||

السؤال الثاني - أ - : رسم + أسئلة :



- 1 - الشكل المقابل يمثل تركيب جسم الإسفنج. | فترة 4 | 16 - 15 ||
- السهم (1) يُشير إلى:



- 2 - ثالثاً - الشكل يمثل الإسفنجيات. ص 23 | فترة 4 | 17 - 16 ||
أكتب البيانات التي تشير إليها الأرقام التالية:
1 -
2 -

السؤال الثاني - ب - : مصطلح:

- 1 - (.....) شبكة من الألياف البروتينية المرنة التي تُكون الهيكل الداخلي لبعض الإسفنجيات اللينة. ص 22 ف 2 : 17 - 18
- 2 - (.....) الخلايا التي تبطن تجويف جسم الاسفنج وتقوم باقتناص فئات الطعام وتطويقه. ص 22 دور 2 ف 2 - 17 - 18

السؤال الثالث - أ - : علل:

- 1 - للإسفنجيات دور مهم في البيئة و بقاء العديد من الكائنات المائية على قيد الحياة. ص 24 | فترة 4 | 17 - 16 ||
- 2 - تصنف المساميات ضمن المملكة الحيوانية. (يعنى بنقطين) ص 21 دور 2 ف 2 - 16 - 17

السؤال الثالث - ب - : ماذا تتوقع أن يحدث:

- 1 - عندما تواجه الإسفنجيات ظروف بيئية غير ملائمة؟ [ص 23 | فترة 4 | 14 - 13 ||
- 2 - عندما ينفصل جزء من جسم الإسفنج ويسقط في قاع البحر؟ [ص 23 | فترة 4 | 15 - 14 ||

السؤال الرابع - أ - : ما أهمية :

- 1 - (أهمية واحدة) الخلايا المطوّقة في الإسفنج ؟ [ص 22 | فترة 4 | 14 - 13 || + ف 2 : 17 - 18
- 2 - (أهمية واحدة لـ:) الخلايا الأميبية في الإسفنج؟ [ص 23 ، 22 | فترة 4 | 15 - 14 || + دور 2 ف 2 - 16 - 17

السؤال الرابع - ب - : عدد ما يلي:

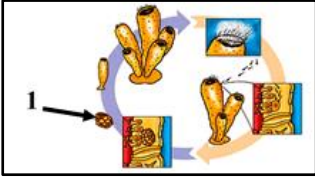
- 1 - أنواع الهياكل في الإسفنجيات المختلفة : [ص 22 | فترة 4 | 15 - 14 ||

السؤال الخامس - أ - : أجب عن الأسئلة التالية :

- 1 - كيف تحمي الإسفنجيات نفسها ؟ ص 23 | فترة 4 | 13 - 12 ||
- 2 - أولاً: ما أسباب انتاج الاسفنجيات للسموم ؟ ص 23 دور 2 ف 2 - 17 - 18

أسئلة إختبارات حسب الدروس للصف العاشر في مجال الأحياء

السؤال الخامس - ب - : أدرس الأشكال التالية جيداً ثم أجب عن المطلوب:



- 1 - الشكل المقابل يمثل التكاثر الجنسي عند الإسفنج، والمطلوب:
ص 24 دور 2 مكمل 16 - 17
- ما نوع الإخصاب عند حيوان الإسفنج؟
- السهم رقم (1) يشير إلى:

الدرس الثالث (1 - 3): الأسعيات:

السؤال الأول - أ - : إختيار من متعدد:

- 1 - اللاسعات من الحيوانات اللاحمة وتتميز بأنها: ص 25 دور 2 ف 2 - 17 - 18
 لينة الجسم. لها أذرع بها ممصات. ذات تماثل ثنائي الجانب. لها خلايا مسامية.
- 2 - المادة التي توجد بين طبقتي الجسم في اللاسعات هي ص 26 | فترة 4 | 13 - 14 ||
 كربونات الكالسيوم. الميزوجليا. الإسفنجين. مادة لاسعة.
- 3 - أحد الكائنات التالية ينتمي إلى مجموعة اللاسعات ص 26 | فترة 4 | 14 - 15 ||
 البلاناريا. العلق. قنديل البحر. الإسفنج.
- 4 - تتكاثر اللاسعات لا جنسيا بواسطة: ص 27 ف 2 - 2017 - 2018
 التبرعم. التجزئ. الديرث. الانشطار الثنائي.

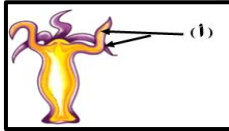
السؤال الأول - ب - : صح أم خطأ:

- 1 - (✓) تتكاثر البوليبيات عن طريق التبرعم. ص 27 دور 2 مكمل 15 - 16
2 - (X) يبدأ الهضم في اللاسعات داخل الخلايا ثم يستكمل خارجيا في التجويف الوعائي المعدي. ص 26 ف 2 مكمل 17 - 18

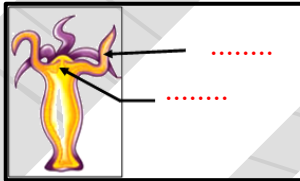


السؤال الثاني: رسم + أسئلة:

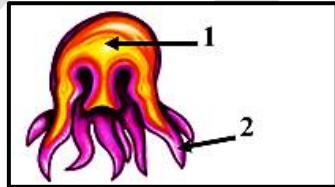
- 1 - الشكل المقابل يمثل أحد طوري اللاسعات: ص 26 دور 2 مكمل 15 - 16
- نوع الطور:



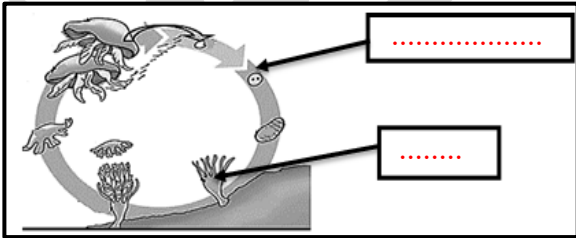
- 2 - الشكل المقابل يمثل الطور البوليبي، حيث يُشير : ص 26 | فترة 4 | 12 - 13 ||
السهم (أ) إلى:



- 3 - ضع البيانات المشار إليها بالأسهم: ص 26 | فترة 4 | 12 - 13 ||



- 4 - أولاً: الشكل يمثل الميدوزا: ص 26 دور 2 ف 2 - 16 - 17
- أكتب البيانات التي تشير إليها الأرقام التالية:
1 - التجويف الوعائي.
2 - اللوامس.



- 5 - أكمل البيانات المشار إليها بالأسهم في الشكل: ص 28 | فترة 4 | 14 - 15 ||

السؤال الثالث - أ - : ما المقصود:

- 1 - حويصلات التوازن؟ ص 27 ف 2 مكمل 17 - 18

السؤال الثالث - ب - : علل:

- 1 - تسمية اللاسعات بهذا الاسم. ص 25 مكمل 15 - 16

- 2 - تُظهر اللاسعات إستجابة واضحة للمؤثرات بعكس الإسفنجيات؟ ص 27 + 23 | فترة 4 | 13 - 14 ||

السؤال الرابع - أ - : قارن:

ص 22 + 25 | فترة 4 | 15-14 || + | فترة 4 | 16-15 ||

وجه المقارنة	الإسفنجيات.	اللاسعات.
نوع التماثل إن وُجد.		

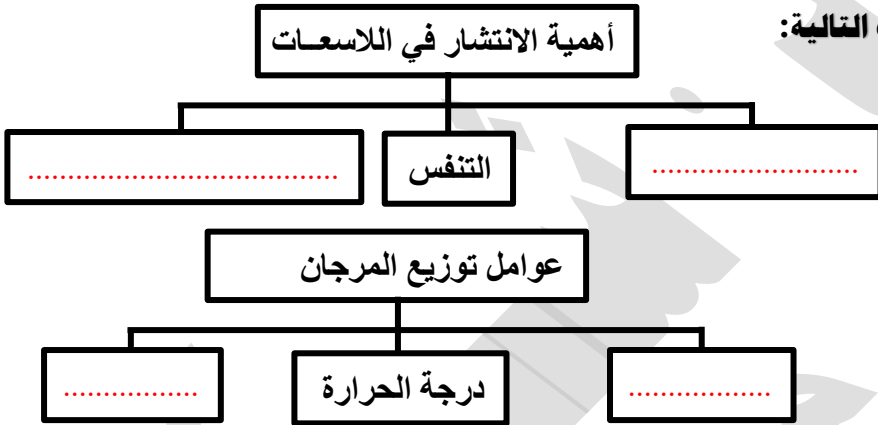
السؤال الرابع - ب - : ما أهمية:

- 1 - الهيكل الهيدروستاتيكي لشقائق النعمان؟ ص 27 | فترة 4 | 13-12 ||
- 2 - التجويف الوعائي المعدي عند اللاسعات؟ ص 26 | فترة 4 | 16-15 || + دور 2 ف 2 - 17 - 18
- 3 - حويصلات التوازن في الحيوانات اللاسعة؟ ص 27 دور 2 م كامل 17 - 16

السؤال الخامس - أ - : أجب عن الأسئلة التالية:

- 1 - تقع مادة الميزوجليا في اللاسعات بين طبقتين فما هما؟ ص 26 | فترة 4 | 17-16 ||
- 2 - استجابة اللاسعات أكثر تطورا من استجابة الإسفنجيات. (اشرح هذه العبارة). ص 27 دور 2 ف 2 - 16 - 17

السؤال الخامس - ب - : أكمل المخططات التالية:



1 - ثانيًا: ص 26 ف 2 - 17 - 18

2 - ثانيًا: ص 28 دور 2 ف 2 - 17 - 18

الفصل الثاني: الديدان و الرخويات:

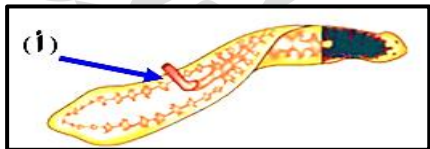
الدرس الأول (2 - 1) : الديدان: أ - الديدان المفلطة:

السؤال الأول - أ - : إختيار من متعدد:

- 1 - يتميز تركيب الجسم في الديدان الخيطية بأنها: ص 35 ف 2 م كامل 17 - 18
 - ثنائية الطبقات.
 - ثلاثية الطبقات ذات سيلوم كاذب.
 - ثلاثية الطبقات لا سيلومية.
 - ثلاثية الطبقات ذات سيلوم حقيقي.

السؤال الأول - ب - : صح أم خطأ :

- 1 - () تتخلص بعض الديدان المفلطة من الأمونيا عن طريق الخلايا اللمبية. ص 33 | فترة 4 | 17-16 ||
- 2 - () تقوم الخلايا اللمبية في الرخويات بإزالة مادة الأمونيا من الدم وطردها خارج الجسم. ص 45 دور 2 ف 2 - 17 - 18



السؤال الثاني - أ - : رسم + أسئلة :

- 1 - الشكل المقابل يمثل تركيب دودة البلاتاريا ، حيث يُشير : ص 33 | فترة 4 | 13-12 || السهم (أ) إلى:

2 - ثانيا: الشكل يمثل الديدان المفلطة: ص 33 دور 2 ف 2 - 16 - 17

- أكتب البيانات التي تشير إليها الأرقام التالية:

- 1 -
- 2 -

3 - إملأ جميع الفراغات التالية: ص 32 | فترة 4 [12 - 13] ||



الشكل يُمثل تركيب مجموعة الديدان:

السؤال الثاني - ب -: أكتب بين القوسين الإسم أو المصطلح العلمي:

- 1 - (.....) مجموعات من الخلايا العصبية التي تتحكم بالجهاز العصبي. ص 32 | فترة 4 [12 - 13] ||
- 2 - (.....) خلايا متخصصة ترشح الماء الزائد و تزيل الفضلات الأيضية من جسم الديدان المفلطحة. ص 23 ف 2 - 17 -
- 3 - (.....) تراكيب توجد في بشرة الديدان المفلطحة حرة المعيشة تمكنها من الانزلاق خلال الماء وفوق الجداول والبرك. ص 34 دور 2 ف 2 - 17 - 18

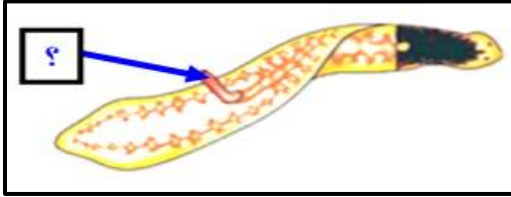
السؤال الثالث - أ -: علّل:

- 1 - لا تحتاج الديدان المفلطحة إلى جهاز دوري؟ [ص 33] | فترة 4 [13 - 14] || + 2 ف 2 - 17 - 18

السؤال الثالث: ما أهمية كل مما يلي:

- 1 - الأهداب الموجودة على بشرة الديدان المفلطحة.؟ ص 34 دور 2 ف 2 - 16 - 17

السؤال الرابع: أدرس الأشكال التالية جيداً ثم أجب عن المطلوب:



- 1 - أذكر وظيفة واحدة للتركيب المشار إليه بالسهم في الديدان المفلطحة:

ص 32 ، 33 | فترة 4 [14 - 15] ||

ب - الديدان الخيطية:

السؤال الأول: إختيار من متعدد:

- 1 - نوع الديدان الذي يؤدي إلى إصابة الإنسان بداء الفيل هو ص 37 | فترة 4 [13 - 14] ||
 - الإسكارس.
 - التريماتودا.
 - البلاناريا.
 - الفلاريا.
- 2 - أحد أنواع الديدان المتطفلة و تسبب الإصابة بداء الفيل: ص 37 | فترة 4 [15 - 16] ||
 - التريماتودا.
 - النيرس.
 - الشيستوسوما.
 - الفلاريا.
- 2 - من الديدان الخيطية المسببة لمرض داء الفيل: ص 37 دور 2 م كامل 15 - 16
 - الإسكارس.
 - النيرس.
 - الفلاريا.
 - البلاناريا.

السؤال الثاني - أ -: علّل:

- 1 - إصابة بعض الأشخاص بداء الفيل؟ ص 37 | فترة 4 [12 - 13] ||

السؤال الثاني - ب -: ماذا تتوقع أن يحدث:

- 1 - عندما تصل أجنة ديدان الشيستوسوما إلى الماء مع براز العائل؟ [ص 35] | فترة 4 [13 - 14] ||

- 2 - تكاثر الديدان الفلاريا داخل الأوعية اللمفاوية للإنسان؟ [ص 37] | فترة 4 [14 - 15] ||

السؤال الثالث: قارن:

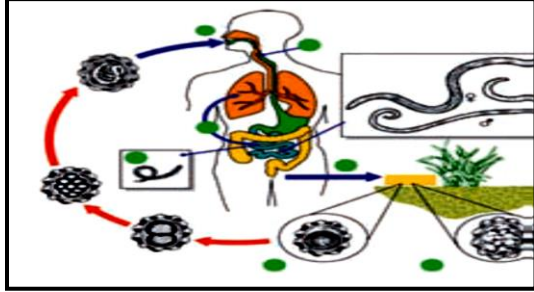
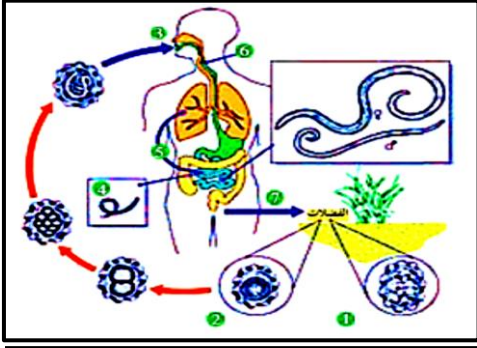
ص 35 + 37 | فترة 4 [12 - 13] ||

وجه المقارنة	ديدان الشيستوسوما.	ديدان الإسكارس.
المرض الذي تسببه للإنسان:		

ص 35 + 37 | فترة 4 [16 - 17] ||

ديدان الشيستوسوما: ص 35	ديدان الفلاريا: ص 37	وجه المقارنة (1)
		تسبب مرض:

السؤال الرابع: أدرس الأشكال التالية جيداً ثم أجب عن المطلوب:



1 - الشكل الذي أمامك يمثل دورة حياة دودة الإسكارس :

ص 37 | فترة 4 [16 - 15] ||

- في أي مجموعة لا فقارية يتم تصنيف هذه الدودة ؟

- ما اسم المرض أو الأعراض الذي تسببه هذه الديدان؟

2 - ثانيا: ادرس الشكل التالي ثم أجب عن المطلوب: ص 37 دور 2 ف- 2 - 17 - 18

- ما اسم الدودة التي تظهر في الشكل:

- ما اسم المرض الذي تسببه هذه الدودة ؟

ج - الديدان الحلقيّة :

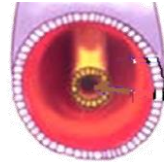
السؤال الأول: صح أم خطأ:

1 - () دودة الأرض تصنف ضمن شعبة الديدان الحلقيّة حرة المعيشة. | فترة 4 [16 - 15] ||

2 - () تستخدم ديدان العلق الطبي الممص الخلفي لتثبيت نفسها بالعائل. ص 40 | فترة 4 [13 - 12] ||

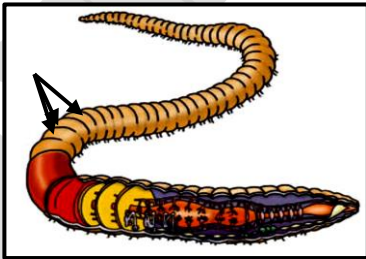
السؤال الثاني - أ - : رسم + أسئلة :

1 - ماهي مجموعة الديدان التي يظهر فيها تركيب الجسم كما في الأشكال التالية: | فترة 4 [15 - 14] ||



ص 38

ص 35



2 - الشكل المقابل يمثل تركيب دودة الأرض: ص 40 دور 2 م كامل 16 - 17

- السهم يشير إلى:

السؤال الثاني - ب - : أكتب بين القوسين الإسم أو المصطلح العلمي:

1 - (.....) عضو خيطي متخصص لتبادل الغازات تحت سطح الماء في الديدان الحلقيّة المائية. ص 38 م كامل 15 - 16

2 - (.....) الأعضاء الإخراجية التي ترشح السائل الموجود في السيلوم. ص 39 | فترة 4 [17 - 16] ||

السؤال الثالث - أ - : ما المقصود:

1 - الخيشوم في الديدان الحلقيّة المائية؟ ص 38 | فترة 4 [13 - 12] ||

2 - الجهاز الدوري المغلق؟ ص 38 | فترة 4 [16 - 15] ||

السؤال الثالث - ب - : قارن:

ص 35 و 38 دور 2 م كامل 16 - 17

وجه المقارنة	الديدان الخيطية.	الديدان الحلقية.
نوع السيلوم:		

ص 25 و 28 ف 2: 17- 18

وجه المقارنة	ديدان الفلاريا:	ديدان النيرس:
نوع السيلوم:		

ص 33 و 39 دور 2 ف 2: 17- 18

وجه المقارنة	الديدان المفطحة:	الديدان الحلقية:
عضو الإخراج:		

السؤال الرابع - أ - : ماذا تتوقع أن يحدث:

1 - عند غياب دودة الأرض عن التربة الزراعية؟ [ص 41] [فترة 4 | 13- 14]

السؤال الرابع - ب - : عدد ما يلي:

1 - إثنين فقط من استخدامات ديدان العلق في الطب؟ [ص 40 + 41] [فترة 4 | 13- 14]

2 - إثنين فقط من فوائد دودة الأرض للتربة: [ص 41] [فترة 4 | 14- 15]

3 - فائدة الديدان الحلقية حرة المعيشة للتربة. ص 41 دور 2 م كامل 15 - 16

السؤال الخامس - أ - : أجب عن الأسئلة التالية:

1 - أولاً: ما دور استخدام العلق الطبي بعد إجراء العمليات الجراحية؟ ص 41 ف 2: 17- 18

الدرس الثاني (2 - 2): الرخويات:

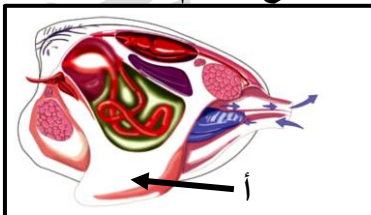
السؤال الأول - أ - : إختيار من متعدد:

- 1 - كائنات لا يوجد بها خياشيم: ص 44 [فترة 4 | 16- 17]
 - الأخطبوطيات.
 - البزاقات.
 - الأسماك.
 - المحاريات.
- 2 - رخويات تتميز بجهازها الدوري المغلق: ص 45 دور 2 م كامل 16 - 17
 - القواقع.
 - المحاريات.
 - البزاقات.
 - الأخطبوطيات.
- 3 - تترد الرخويات الفضلات النيتروجينية خارج الجسم باستخدام: ص 45 دور 2 ف 2: 16 - 17
 - النفرونة.
 - الخياشيم.
 - النفريدة الأنبوبية.
 - الجلد.

السؤال الأول - ب - : صح أم خطأ:

- 1 - () تتنفس البزاقات عن طريق تجويف البرنس. ص 44 ف 2: 2017- 2018
- 2 - () تقوم الخلايا اللمبية في الرخويات بإزالة مادة الأمونيا من الدم وطردها خارج الجسم. ص 45 دور 2 ف 2: 17- 18

السؤال الثاني - أ - : رسم + أسئلة:



- 1 - الشكل المقابل يمثل تشريح المحار: ص 44 م كامل 15 - 16
 - السهم (أ) يشير إلى:

السؤال الثاني - ب - : الإسم أو المصطلح العلمي:

- 1 - () جهاز دوري يعمل بصورة جيدة لدى الحيوانات الرخوية بطيئة الحركة. ص 45 دور 2 م كامل 15 - 16

أسئلة إختبارات حسب الدروس للصف العاشر في مجال الأحياء

السؤال الثالث - أ - : ما المقصود بكل من:

1 - الميزاب في الرخويات؟ ص 44 - كامل 15 - 16

السؤال الثالث - ب - : علل:

1 - قدرة الأخطبوط على تذكر الأشياء لفترات زمنية طويلة؟ ص 45 | فترة 4 [16 - 15]

2 - تستطيع الأخطبوطيات أن تتذكر الأشياء لفترات زمنية طويلة؟ ص 45 | فترة 4 [17 - 16]

3 - الميزاب عند الرخويات؟ ص 44 | فترة 4 [16 - 15]

السؤال الرابع - أ - : قارن:

ص 43 دور 2 ف 2 - 16 - 17

وجه المقارنة (2)	البزاقات:	المحاريات:
وجود الصدفة:		

ص 45 | فترة 4 [14 - 13]

وجه المقارنة	الرخويات البطيئة.	الرخويات السريعة.
1	نوع الجهاز الدوري.	
2	مثال واحد لكل منها.	

ص 45 | فترة 4 [15 - 14]

وجه المقارنة	الديدان المفطحة. ص 33	الرخويات. ص 45
وسيلة التخلص من الأمونيا.		

السؤال الرابع - ب - : ما أهمية:

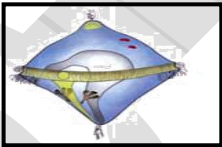
1 - البرنس في الرخويات؟ ص 43 دور 2 ف 2 - 16 - 17

2 - الميزاب في حركة الأخطبوط؟ ص 45 ف 2 - 17 - 18

3 - القدم العضلية في معظم الرخويات؟ ص 43 ف 2 - كامل 17 - 18

4 - السفن في القواقع و البزاقات؟ ص 44 دور 2 ف 2 - 17 - 18

السؤال الخامس - أ - : أدرس الأشكال التالية جيداً ثم أجب عن المطلوب:



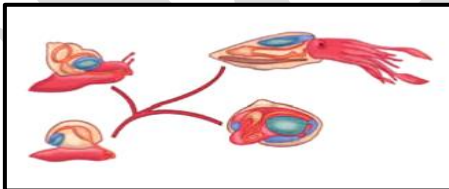
1 - الشكل المقابل يمثل أحد أطوار الرخويات ، و المطلوب : ص 43 | فترة 4 [13 - 12]

ماذا يُطلق على هذا الطور؟

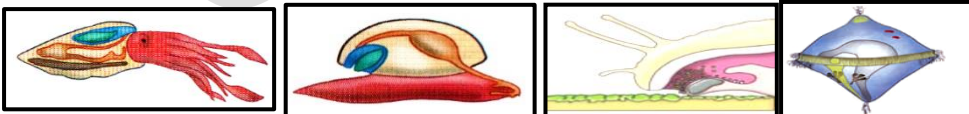
2 - **ثانياً** - الشكل يمثل الرخويات. ص 43 | فترة 4 [17 - 16]

أذكر ماهي بنية تركيب الجسم.

ما هو نوع السيلوم في هذه الشعبة؟



3 - إحص التراكيب و الكائنات التي تظهر في الصور الأربعة التالية و أستنتج منها إسم المجموعة الحيوانية التي تنتمي إليها: ص 43 ، 44 | فترة 4 [15 - 14]



...
-----	-----	-----	-----	-----	-----	-----	-----	-----	-----

إسم المجموعة: <<<

الفصل الثالث: مفصليات الأرجل و شوكلات الجلد:

الدرس الأول (3 - 1) : مفصليات الأرجل:

السؤال الأول - أ - : إختيار من متعدد :

- 1 - يحمي جسم المفصليات هيكل خارجي من مادة: ص 47 دور 2 ف 2 - 17 - 18
 - كربونات الكالسيوم.
 - الكيتين.
 - السيلكا.
 - كربونات طباشيرية.
- 2 - تتخلص الحشرات و العناكب من الفضلات النيتروجينية باستخدام: ص 50 | فترة 4 | 13 - 12 ||
 - الخلايا الدهنية.
 - أنيبيبات ملبجي.
 - النفريدا.
 - فتحات إخراجية.
- 3 - الصفة المشتركة بين الديدان الحلقية و المفصليات هي ص 48 | فترة 4 | 14 - 13 ||
 - وجود الزوائد المفصليّة.
 - الجهاز الدوري المفتوح.
 - إخراج الفضلات بالنفريدا.
 - الجسم مقسم إلى عُقل.

السؤال الأول - ب - : صح أم خطأ:

- 1 - () تتضمن مفصليات الأرجل حيوانات مثل الديدان و البزاقات و الحباريات. | فترة 4 | 16 - 15 ||
- 2 - () تتنفس الجنادب في شعبة مفصليات الأرجل بواسطة الرئات الكتابية. ص 49 | فترة 4 | 17 - 16 ||
- 3 - () يكون الإخصاب لدي مفصليات الأرجل المائية داخليا وخارجياً. ص 51 دور 2 مكامل 15 - 16
- 4 - () تتخلص مفصليات الأرجل المائية من الفضلات الغازية باستخدام أنابيب ملبجي. ص 50 دور 2 ف 2 - 16 - 17

السؤال الثاني - أ - : أكتب بين القوسين الإسم أو المصطلح العلمي:

- 1 - (.....) مادة بروتينية وكربوهيدراتية تكون الهيكل الخارجي لمفصليات الأرجل و تتكوّن من مادة بروتينية و كربوهيدراتية. ص 48 | فترة 4 | 13 - 12 || + دور 2 ف 2 - 16 - 17 + 2 ف 2 مكامل 17 - 18
- 2 - (.....) إسم يُطلق على أعضاء التنفس لمفصليات الأرجل الأرضية مثل العناكب. ص 49 | فترة 4 | 13 - 12 ||

السؤال الثاني - ب - : ما المقصود:

- 1 - الرئات الكتابية؟ ص 49 | فترة 4 | 16 - 15 ||
- 2 - الثغور التنفسية في مفصليات الأرجل؟ ص 49 دور 2 مكامل 16 - 17

السؤال الثالث - أ - : علّل:

- 1 - تسمية شعبة مفصليات الأرجل بهذا الإسم؟ ص 49 | فترة 4 | 16 - 15 || + ف 2 - 17 - 18
- 2 - تتشابه مفصليات الأرجل مع الديدان الحلقية. ص 48 دور 2 ف 2 - 17 - 18
- 3 - تتنوع طرق الحصول على الطعام في مفصليات الأرجل بشكل كبير؟ ص 49 | فترة 4 | 14 - 13 ||
- 4 - للخياشيم وظيفتين في الرخويات المائية: ص 44 دور 2 مكامل 16 - 17

السؤال الثالث - ب - : قارن:

ص 49 | فترة 4 | 14 - 13 ||

وجه المقارنة	العناكب.	السرطانات.
وسيلة التنفس.		

ف 2 مكامل 17 - 18

وجه المقارنة	الجرادة:	أم الربيان:
وسيلة الإخراج:		

السؤال الرابع - أ - : ما أهمية:

- 1 - انيبيبات (أنابيب) ملبجي (في الحشرات) (في العناكب)؟ ص 50 دور 2 مكامل 15 - 16 + | فترة 4 | 17 - 16 ||

السؤال الرابع - ب - : عدد ما يلي:

- 1 - مكونات الجهاز العصبي لمفصليات الأرجل؟ ص 50 | فترة 4 | 13 - 12 ||

الدرس الثاني (3 - 2) : شوحيات الجلد:

السؤال الأول - أ - : صح أم خطأ:

- 1 - () يرقات نجم البحر ثنائية التماثل. ص 54 | فترة 4 [12 - 13] ||
- 2 - () تمتاز شوحيات الجلد بوجود جهاز وعائي مائي. ص 54 | فترة 4 [13 - 14] ||
- 3 - () يتم اخراج الفضلات النيتروجينية في شوحيات الجلد في صورة يوريا. ص 55 | دورة مكامل 15 - 16

السؤال الأول - ب - : أكتب بين القوسين الإسم أو المصطلح العلمي:

- 1 - (.....) عبارة عن تركيب يعمل بصورة تشبه إلى حد كبير آلية عمل الممصات. ص 55 | فترة 4 [16 - 17] ||

السؤال الثاني - أ - : ما المقصود:

- 1 - الأقدام الأنبوبية في شوحيات الجلد: [ص 55 | فترة 4 [13 - 14] || فترة 4 [14 - 15]]

السؤال الثاني - ب - : علل:

- 1 - تختلف بنية الجسم في شوحيات الجلد اليافعة عن باقي مملكة الحيوانات؟ [ص 53 | فترة 4 [14 - 15]]
- 2 - بالرغم من أن التماثل شعاعي في شوحيات الجلد إلا أنها أقرب للفقاريات. ص 54 | دورة مكامل 15 - 16

السؤال الثالث - أ - : ما أهمية :

- 1 - الجهاز الوعائي المائي لشوحيات الجلد؟ [ص 54 | فترة 4 [12 - 13] || + دو 2 ف 2 - 16 - 17

السؤال الثالث - ب - : قارن:

ص 51 و 56 | مكامل 15 - 16

شوكيات الجلد:	مفصليات الارجل البرية:	وجه المقارنة
		نوع الإخصاب:

السؤال الرابع - أ - : عدد ما يلي:

- 1 - وظائف الجهاز الوعائي المائي لدى شوحيات الجلد (دون شرح) ؟ [ص 54 | فترة 4 [15 - 16] || + دو 2 ف 2 - 16 - 17



السؤال الرابع - ب - : أدرس الأشكال التالية جيداً ثم أجب عن المطلوب:

- 1 - الشكل المقابل يمثل حيوان لا فقاري ، و المطلوب : ص 54 | فترة 4 [12 - 13] ||
- مما يتكون الجهاز الوعائي المائي في هذا الحيوان ؟

الوحدة الثالثة: الفقاريات والبيئة:

الفصل الأول: الحبلية ، الأسماك والبرمائيات:

الدرس الأول (1 - 1) : الحبلية:

السؤال الأول - أ - : إختيار من متعدد:

- 1 - يتكوّن الجهاز الدوري في السهيمات (الرأس حبلية) من: ص 68 | فترة 4 [12 - 13] ||
 - جهاز دوري مفتوح.
 - جهاز دوري مغلق و قلب حقيقي.
 - جهاز دوري مغلق و ليس له قلب حقيقي.
- 2 - يمكن تصنيف حيوان السهيم ضمن مجموعة ص 68 | فترة 4 [13 - 14] ||
 - الرأس حبلية.
 - الحبلية الفقارية.
 - الذيل حبلية.
 - منوية الأرجل.
- 3 - تتغذى اليرقة والطور اليافع في الاسيديات بطريقة: ص 68 | دورة مكامل 15 - 16
 - الانتشار.
 - التطفل.
 - التكافل.
 - الترشيح.

السؤال الأول - ب - : صح أم خطأ:

أسئلة إختبارات حسب الدروس للصف العاشر في مجال الأحياء

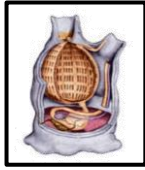
3 - () ينمو الهيكل الداخلي للفقاريات بدون الحاجة إلى أن ينسلخ بشكل دوري ، على عكس الهيكل الخارجي للمفصليات.
ص 70 دور 2 مكامل 16 - 17

السؤال الثاني - أ - : أكتب بين القوسين الإسم أو المصطلح العلمي:

1 - (.....) تركيبات مزدوجة في منطقة البلعوم لدى بعض الحبليات. ص 67 مكامل 15 - 16

2 - (.....) قضيب دعامي يمتد على طول الجسم أسفل الحبل العصبي لدى أغلب الحبليات. ص 67 دور 2 ف 2 - 16 - 17

السؤال الثاني - ب - : رسم + أسئلة:



1 - الشكل المقابل يمثل تركيب جسم حيوان أسيدي. [فترة 4 | 15-16 |]

- حيث يمثل الطور:

2 - **ثانياً** - الشكل يمثل الحبليات. ص 67 [فترة 4 | 16-17 |]

أكتب البيانات التي تشير إليها الأرقام التالية:

1 - :

2 - :

3 - الشكل يمثل حيوان حبلي والمطلوب: ص 67 دور 2 ف 2 - 17 - 18

- السهم (1) يشير إلى:

- السهم (2) يشير إلى:

السؤال الثالث - أ - : قارن:

ص 68 دور 2 ف 2 - 16 - 17

وجه المقارنة (3)	الأسديات:	السهيمات:
عضو التنفس:		

السؤال الثالث - ب - : عدد ما يلي:

1 - الخصائص الرئيسية للحبليات؟ [ص 66 | فترة 4 | 12-13 |] + [فترة 4 | 14-15 |] + [فترة 4 | 15-16 |] + [فترة 4 | 16-17 |]

2 - إثنين فقط من خصائص الحبليات الفقارية؟ [ص 69 | فترة 4 | 13-14 |]

السؤال الرابع - أ - : ما أهمية:

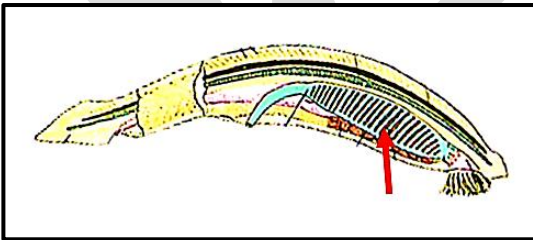
1 - الهيكل الداخلي للفقاريات؟ ص 70 دور 2 مكامل 16 - 17

2 - العمود الفقري في الفقاريات؟ ص 70 مكامل 15 - 16

السؤال الرابع - ب - : أجب عن الأسئلة التالية:

1 - ثانياً: ما شعب الحبليات اللافقارية؟ ص 67 ف 2: 17-18 1 - الأسديات. 2 - السهيمات.

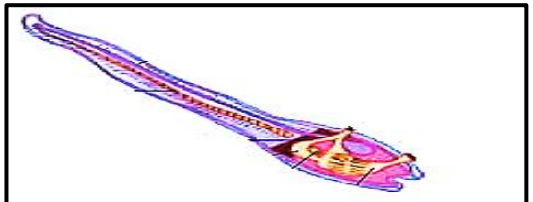
السؤال الخامس - أ - : أدرس الأشكال التالية جيداً ثم أجب عن المطلوب:



1 - إحص الشكل التالي لحيوان السهيم ثم أكتب وظيفة الجزء

المشار إليه بالسهم على الرسم : ص 68 [فترة 4 | 13-14 |]

- الوظيفة:



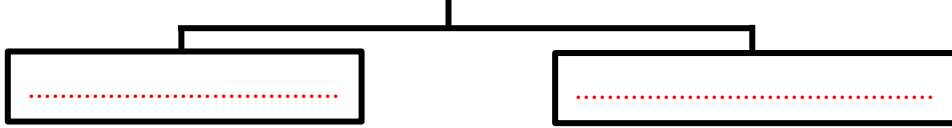
2 - إحص الشكل المقابل ثم أكمل الفراغات : ص 68 [فترة 4 | 14-15 |]

(أ) الشكل المقابل يمثل الطور اليرقي لحيوان:

(ب) ماهي وسيلة التغذية في هذه اليرقة؟

أهمية الهيكل الداخلي للفقاريات

السؤال الخامس - ب - : أكمل المخططات التالية:



1 - ثالثاً: ص 70 دور 2 ف2 - 17 - 18

الدرس الثاني (1 - 2): الأسماك:

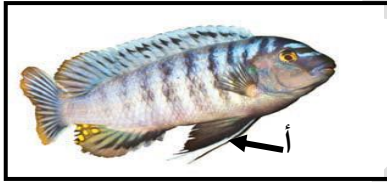
السؤال الأول - أ - : إختيار من متعدد:

- 1 - فقاريات مائية تتميز بوجود زعانف مزدوجة وقشور وخياشيم: ص 71 دور 2 مكامل 16 - 17
 - الأسماك.
 - الضفادع.
 - السهيمات.
 - الاسبديات.
- 2 - من الأسماك التي ليس لها قشور: ص 71 | فترة 4 [15 - 16]
 - القرش.
 - اللامبري.
- 3 - لا يوجد قشور في سمكة: ص 71 | فترة 4 [16 - 17]
 - الهامور.
 - النوبيي.
- 4 - تستطيع الأسماك إدراك التيارات و إهتزازات الفرائس في الماء بواسطة
 - الردوب الإعورية.
 - جهاز الخط الجانبي.
- 5 - المخيخ في الأسماك مسؤول عن: ص 75 ف2 مكامل 17 - 18
 - الشم.
 - البصر.
 - تنسيق حركات الجسم.
 - يضبط وظائف الأعضاء الداخلية.

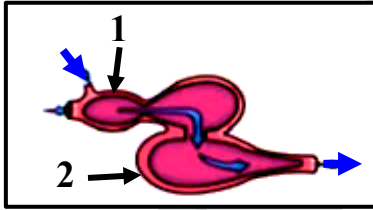
السؤال الأول - ب - : إختيار من متعدد:

- 1 - (✓) تساعد الكليتان أسماك المياه المالحة على استعادة أكبر قدر ممكن من الماء إلى الجسم. ص 75 ف2 دور 2 - 16 - 17

السؤال الثاني - أ - : رسم + أسئلة:



- 1 - الشكل المقابل يمثل احد الأسماك العظمية: ص 72 مكامل 15 - 16
 - السهم (أ) يشير إلى:



- 2 - الشكل المقابل يمثل قلب السمكة و المطلوب:

ص 74 ف2: 17 - 18

- السهم (1) يشير إلى:

- السهم (2) يشير إلى:

السؤال الثاني - ب - : الإسم أو المصطلح العلمي:

- 1 - (.....) مستقبل حسي في الأسماك تستطيع من خلاله إدراك التيارات والاهتزازات في الماء. ص 75 دور 2 مكامل 15 - 16

السؤال الثالث - أ - : ما المقصود:

- 1 - الردوب الأعورية في الأسماك؟ [ص 73 | فترة 4 [13 - 14]]

السؤال الثالث - ب - : علل:

- 1 - قدرة الأسماك الرئوية للعيش في ماء قليل الأكسجين أو مياه ضحلة جداً؟ ص 74 | فترة 4 [12 - 13]]

- 2 - معظم الأسماك ذات شكل انسيابي؟ [ص 76 | فترة 4 [14 - 15]]

السؤال الرابع - أ - : قارن:

ص 73 و 75 دور 2 مكامل 16 - 17

وجه المقارنة	الخياشيم في الأسماك:	الكليتان في الأسماك:
المواد التي تخرجها وتطردها:		

ص 75 | فترة 4 [13 - 14]]

وجه المقارنة	أسماك الماء المالح.	أسماك الماء العذب.
دور الكلية في تنظيم كمية الماء بالجسم.		

أسئلة إختبارات حسب الدروس للصف العاشر في مجال الأحياء

ص 75 دور 2 ف 2 - 17 - 18

وجه المقارنة	اسماك المياه المالحة	أسماك المياه العذبة
كمية الماء المخرجة مع البول:		

ص 76 | فترة 4 | 17 - 16 ||

وجه المقارنة (2)	الأسماك البيوضة:	الأسماك البيوضة الولودة:
مكان فقص البيض:		

ص 76 ف 2 - 17 - 18

وجه المقارنة	أسماك بيوضة ولودة:	أسماك بيوضة:
مثال:		

ص 108 دور 2 ف 2 - 17 - 18

وجه المقارنة	خلد الماء:	عجل البحر:
نوع الثدييات تبعاً لتكيف الأطراف والأصابع مع نمط الحياة:		

السؤال الرابع - ب - : ما أهمية :

1 - جهاز الخط الجانبي في الأسماك ؟ | ص 75 | فترة 4 | 14 - 13 || + دور 2 ف 2 - 16 - 17

السؤال الخامس - أ - : عدد ما يلي دون شرح (يكتفى بنقطتين) :

1 - أنماط التغذية عند الأسماك: ص 73 م كامل 15 - 16

السؤال الخامس - ب - : أجب عن الأسئلة التالية:

1 - ثالثاً: « لمعظم الأسماك أذان داخل رؤوسها لكنها لا تسمع » فسر كيف تستطيع الأسماك إدراك التيارات والاهتزازات في الماء.

السؤال الخامس - ب - : اقرأ العبارة التالية ثم أجب عن الأسئلة التي يليها: (3 درجات)

1 - [تتنوع طرق التكاثر و وضع البيض بدرجة كبيرة في الأسماك المختلفة] | فترة 4 | 15 - 14 ||

1 - من أمثلة الأسماك البيوضة: (نصف درجة) | ص 76

2 - من أمثلة الأسماك البيوضة الولودة: (نصف درجة) | ص 76

3 - من أمثلة الأسماك الولودة: (نصف درجة) | ص 76

4 - فسر لماذا تعود أسماك السلمون البحرية اليافعة أحياناً إلى النهر الذي ولدت فيه؟ (درجة) | ص 77

5 - ما نوع الإخصاب في أسماك السلمون [داخلي أم خارجي]؟ (نصف درجة) | ص 77

السؤال السادس - أ - : أدرس الأشكال التالية جيداً ثم أجب عن المطلوب:

1 - الشكل الذي أمامك يمثل جهاز الدوران في السمكة ، المطلوب :

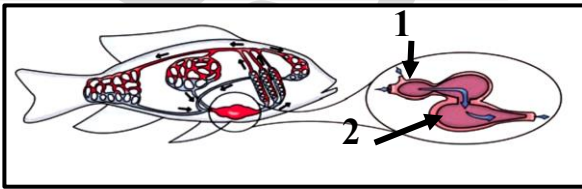
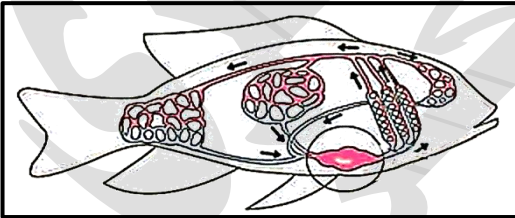
ص 74 | فترة 4 | 16 - 15 ||

- أذكر إثنين من الأجزاء المكونة للقلب ؟

2 - ثانياً: الشكل يمثل دوران الدم في جسم السمكة. ص 74 دور 2 ف 2 - 16 - 17

- ما دور التركيب رقم (1) ؟

- ما نوع الدم في التركيب رقم (2) ؟



الدرس الثالث (1 - 3): البرمائيات:

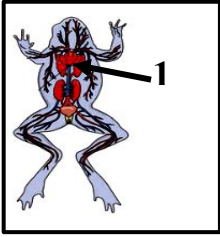
السؤال الأول - أ - : إختيار من متعدد:

- 3 - تتنفس الأتوار اليرقية للبرمائيات من خلال: ص 80 م كامل 15 - 16
- الرنتان. □ الجلد او الخياشيم. □ بطانة تجويف الفم. □ الرنتان الكتابية.
- 2 - عند الضفدع، ما هو العضو الذي يقوم بنفس الوظيفة التي تقوم بها الرنتان عند التماسح: ص 80 ف 2: 2017 - 2018
- الكلية. □ القلب. □ الجلد. □ الكبد.

السؤال الأول - ب - : صح أم خطأ:

- 1 - () يتنفس الطور اليرقي للبرمائيات بالخياشيم. ص 80 دور 2 م كامل 15 - 16
- 2 - () تستطيع الضفدعة اليافعة أن تتنفس بواسطة جلدها الرطب. ص 79 | فترة 4 | 13 - 14 ||
- 3 - () يتم التبادل الغازي في الطور اليافع للبرمائيات خلال الخياشيم. ص 80 دور 2 ف 2 - 16 - 17
- 4 - () تتميز عيون البرمائيات بأنها كبيرة و يمكنها أن تتحرك في حركة دائرية داخل محاجرها. | فترة 4 | 15 - 16 ||
- 5 - () تضع أنثى الضفدع بيضها في الحفر التي تصنعها عند شواطئ الأنهار. ص 107 | فترة 4 | 14 - 15 ||

السؤال الثاني - أ - : رسم + أسئلة:



2 - الشكل الذي أمامك يمثل الجهاز الدوري عند الضفدعة ، المطلوب:

ص 81 م كامل 15 - 16

إلى أي مجموعة تصنيفية تنتمي الضفدع ؟

السهم رقم (...) يشير الى القلب ، كم عدد حجرات قلب الضفدعة ؟:

السؤال الثاني - ب - : الإسم أو المصطلح العلمي:

- 1 - (.....) اسم يطلق على صغير البرمائيات. ص 80 دور 2 ف 2 - 16 - 17
- 2 - (.....) طريقة التغذية في صغير الضفدع (أبو ذنبية). ص 80 ف 2: 17 - 18
- 3 - (.....) نوع الاخصاب في الضفدع. ص 82 دور 2 ف 2 - 17 - 18

السؤال الثالث - أ - : ما المقصود:

1 - البرمائيات؟ ص 79 | فترة 4 | 12 - 13 ||

2 - الشرخوف؟ ص 79 و 82 دور 2 م كامل 15 - 16

3 - المجمع أو المذرق؟ ص 80 ف 2: 17 - 18

4 - الغشاء الرامش في البرمائيات ؟ ص 83 دور 2 ف 2 - 17 - 18

السؤال الثالث - ب - : علل:

1 - تعمل البرمائيات على حماية مصادر الغذاء و منع إنتقال الأمراض؟ ص 83 | فترة 4 | 16 - 17 ||

2 - تغلف كتلة البيض عند الضفدع بمادة جيلاتينية لزجة. (يعنى بنقطين) ص 82 دور 2 ف 2 - 16 - 17

3 - تتميز ضفادع الأشجار بوجود أقراص في أصابع اطرافها. ص 83 دور 2 ف 2 - 17 - 18

السؤال الرابع - أ - : قارن:

ص 82 | فترة 4 | 15 - 16 ||

الضفدع اليافع:	أبو ذنبية / الشرخوف:	وجه المقارنة
		طريقة التغذية:

ص 15 دور 2 ف 2 - 16 - 17

البرمائيات:	الحشرات:	وجه المقارنة (1)
		وجود العمود الفقاري:

السؤال الرابع - ب - : ما أهمية :

1 - الغشاء الرامش الشفاف في البرمائيات ؟ [ص 83 | فترة 4 | 16 - 17]

السؤال الخامس - أ - : عدد ما يلي دون شرح (يكتفى بنقطتين) :

1 - طرق التغذية عند البرمائيات. ص 80 دور 2 - كامل 16 - 17

السؤال الخامس - ب - : أجب عن الأسئلة التالية:

1 - ثالثاً: التكاثر من الوظائف الحيوية لدى البرمائيات، وضح ما يلي: ص 82 ف 2 - كامل 17 - 18
- بم يتميز البيض في البرمائيات؟
- ما نوع الاخصاب في الضفادع؟

الفصل الثاني: الزواحف والطيور:

الدرس الأول (2 - 1) : الزواحف:

السؤال الأول - أ - : اختيار من متعدد:

1 - تختلف السلاحف عن بقية الزواحف في امتلاكها: ص 86 | فترة 4 | 12 - 13]

عمود فقري. دروع صلبة مندمجة مع فقراتها الظهرية. الأطراف. الذيل.

2 - تخرج الزواحف التي تعيش على اليابسة الفضلات النيتروجينية على شكل: ص 89 | فترة 4 | 15 - 16]

حمض البولييك. اليوريا. أمونيا. مركبات سامة.

3 - الغشاء الذي يخزن الفضلات الناتجة عن الجنين في بيض الزواحف هو: ص 90 ف 2 - كامل 17 - 18

الكوريون. كيس المح. الرهل. المنباري.

السؤال الأول - ب - : صح أم خطأ:

1 - () الطبقة الحرشفية للزواحف تنمو مع باقي جسم الحيوان. ص 87 ف 2 : 2017 - 2018

2 - () تستطيع الزواحف أن تتبادل الغازات عبر جلدها. ص 88 | فترة 4 | 16 - 17]

3 - () يشمل الجهاز الدوري للزواحف دورة دموية واحدة. ص 88 دور 2 - كامل 15 - 16

4 - () معظم الزواحف لها زوج من الأعضاء الحسية في سقف الفم تستكشف بها الروائح والمواد الكيميائية. ص 89 دور 2 ف 2 - 18 - 17

السؤال الثاني - أ - : رسم + أسئلة:

1 - أولاً - الشكل يمثل الزواحف. ص 88 | فترة 4 | 16 - 17]
أكتب البيانات التي تشير إليها الأرقام التالية:

1 -
2 -

2 - ثالثاً: الشكل يمثل البيضة الرهلية: ص 90 دور 2 ف 2 - 16 - 17
- أكتب البيانات التي تشير إليها الأرقام التالية:

1 -
2 -

السؤال الثاني - ب - : الإسم أو المصطلح العلمي:

1 - (.....) بيضة تحتوى على عدة أغشية وقشرة خارجية في الزواحف. ص 90 دور 2 - كامل 15 - 16

السؤال الثالث - أ - : ما المقصود:

1 - البيض الرهلي ؟ ص 90 ف 2 : 17 - 18 + دور 2 ف 2 - 17 - 18

السؤال الثالث - ب - : علل:

1 - تكيف معظم الزواحف للحياة البرية بالكامل؟ [يكتفى بنقطتين | ص 87 | فترة 4 | 15 - 16]

أسئلة إختبارات حسب الدروس للصف العاشر في مجال الأحياء

2 - للحيوان الزاحف جلد جاف تغطيه حراشف سميكة. ص 87 دور 2 ف 2 - 16 - 17

3 - احتواء العديد من الزواحف على عضلات حول ضلوعها: ص 88 دور 2 مكامل 16 - 17

4 - تشرب التماسيح كميات كبيرة من الماء؟ [ص 89 | فترة 4 | 14 - 15]

السؤال الرابع - أ - : ما أهمية :

1 - الأعضاء الحسية في سقف الفم للزواحف؟ ص 89 | فترة 4 | 12 - 13]

السؤال الرابع - ب - : عدد ما يلي:

1 - الأغشية المحيطة بالجنين في بيض الزواحف (دون شرح) ؟ [يكتفي بنقطتين | ص 90 | فترة 4 | 15 - 16]

2 - ثالثاً: أغشية بيض الزواحف. ص 90 ف 2 مكامل 17 - 18

السؤال الخامس - أ - : أجب عن الأسئلة التالية:

1 - اشرح كيفية محافظة الزواحف على تبريد جسمها ؟ ص 87 | فترة 4 | 12 - 13]

السؤال الخامس - أ - : اقرأ العبارة التالية ثم أجب عن الأسئلة الذي تليها: (5 درجات)

1 - ((كانت الأنواع الأولى من الحيوانات الفقارية تسكن الماء طيلة حياتها أو على الأقل في أحد مراحل حياتها، إلى أن ظهرت الزواحف التي تُعتبر أولى الفقاريات التي استطاعت أن تستغني عن الماء و تبقى على اليابسة طوال حياتها))

أ - أذكر التغيرات (التكيفات) التي ظهرت في الزواحف و ساعدتها على الحياة و البقاء على اليابسة من النواحي التالية:

(أ) غطاء الجسم: [ص 87]

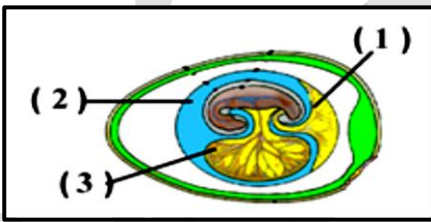
(ب) البيض: [ص 87] و [ص 90]

(ج) ضبط حرارة الجسم: [ص 87]

ب - اشرح كيف يُساعد الجهاز البولي على الإحتفاظ بالماء في أجسام الزواحف التي تعيش على اليابسة؟ [ص 89] (3 درجات)

(أولاً):

(ثانياً):



السؤال الخامس : أدرس الأشكال التالية جيداً ثم أجب عن المطلوب:

1 - إفحص الشكل التالي لبيضة أحد الزواحف ثم أجب عن الأسئلة التالية :

ص 90 | فترة 4 | 13 - 14]

أ - ما رقم الغشاء الذي يُغذي الجنين (...) .

ب - ما رقم الغشاء الذي يُنظم انتقال الأكسجين للجنين (...) .

الدرس الثاني (2 - 2) : الطيور:

السؤال الأول - أ - : إختيار من متعدد:

1 - العضو الذي يُساعد الطيور على هضم الحشرات أو الحبوب هو ص 96 | فترة 4 | 13 - 14]

المذرق. القانصة. المريء. الحوصلة.

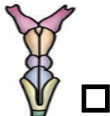
2 - يظهر شكل المنقار طويل و مدبب في الطيور التي تتغذى على ص 95 | فترة 4 | 14 - 15]

الأسماك. الحبوب. اللحم. الرحيق.

3 - عضو عضلي يساعد الطيور آكلات الحشرات والبدور على سحق الغذاء ميكانيكياً: ص 96 دور 2 ف 2 - 16 - 17

الحوصلة. المذرق. القانصة. البلعوم.

4 - أحد الأشكال التالية يمثل تركيب الدماغ عند الطيور: ص 98 ف 2 : 2017 - 2018

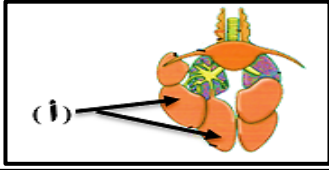


السؤال الأول - ب - : صح أم خطأ:

1 - () من التكيفات التي ساعدت الطيور على الطيران أن لها عضلات صدر قوية. ص 95 | فترة 4 | 14 - 15]

أسئلة إختبارات حسب الدروس للصف العاشر في مجال الأحياء

2 - () تستخدم المناقير الطويلة و المفطحة عند الطيور في أكل الحبوب. [فترة 4 | 15-16 ||

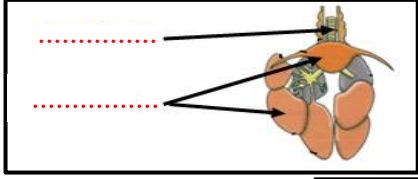


السؤال الثاني - أ - : رسم + أسئلة:

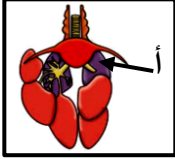
1 - الشكل المقابل يمثل الجهاز التنفسي في الطيور، حيث يُشير:

ص 97 | فترة 4 | 12-13 ||

السهم (أ) إلى:



2 - ضع البيانات المشار إليها بالأسهم: ص 97 | فترة 4 | 12-13 ||



3 - الشكل المقابل يمثل الجهاز التنفسي لدي الطيور: ص 97 دور 2 مكامل 15 - 16

السهم (أ) يشير إلى:

4 - الشكل المقابل يمثل الجهاز التنفسي في الطيور و المطلوب:

ص 97 ف 2: 17-18

السهم (1) يشير إلى:

السهم (2) يشير إلى:



5 - ما نوع الريش في الشكل التالي: ص 94 | فترة 4 | 14-15 ||



6 - الشكل المقابل يمثل أحد أنواع الريش ، ص 94 | فترة 4 | 15-16 ||



نوع الريش:

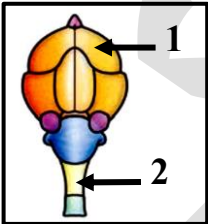
7 - في أي مجموعة من الحيوانات الفقارية يظهر المخ كما بالشكل التالي: ص 98 | فترة 4 | 14-15 ||



8 - أولاً: الشكل يمثل الدماغ لدى الطيور. ص 98 دور 2 ف 2 - 16 - 17

ما الهدف من كبر حجم التركيب رقم (1) ؟ (يكتفي بنقطتين)

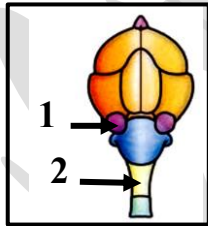
ما دور التركيب رقم (2) ؟



9 - الشكل المقابل يمثل دماغ الطيور والمطلوب: ص 98 دور 2 ف 2 - 17 - 18

السهم (1) يشير إلى:

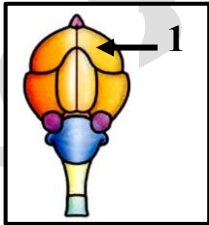
السهم (2) يشير إلى:



10 - الشكل الذي أمامك يمثل تركيب دماغ الطيور والمطلوب: ص 98 ف 42 - 15 - 16

السهم (1) يشير إلى:

بما تمتاز الفصوص الشمية في الدماغ من حيث الحجم:



السؤال الثاني - ب - : أكتب بين القوسين الاسم أو المصطلح العلمي:

1 - (.....) تركيبات خاصة لدى أكثرية الطيور تساعد في هضم الطعام. ص 96 | فترة 4 | 16-17 ||

السؤال الثالث - أ - : ما المقصود:

1 - التمثيل الغذائي (الأيض) ؟ | ص 95 | فترة 4 | 14-15 ||

أسئلة إختبارات حسب الدروس للصف العاشر في مجال الأحياء

2 - الكائنات ذوات الدم الحار؟ ص 95 | فترة 4 [15 - 16] || + 2 ف 2 - كامل 17 - 18

3 - الحوصلة في الطيور؟ ص 96 | فترة 4 [12 - 13] ||

4 - الطيور لا تستطيع تفتيت الغذاء عن طريق المضغ. ص 96 دور 2 ف 2 - 17 - 18

السؤال الثالث - ب - : علل:

1 - الطيور الصغيرة آكلات شرهة. ص 95 م كامل 15 - 16

2 - تحتوي القانصة عند الطيور على قطع صغيرة من الحجارة والحصى. ص 96 ف 2 : 17 - 18

السؤال الرابع - أ - : قارن:

ص 95 | فترة 4 [13 - 12] ||

وجه المقارنة	طائر آكل السمك.	طائر جامع الرحيق.
شكل المنقار:		

ص 95 | فترة 4 [17 - 16] ||

وجه المقارنة (3)	طيور آكلات الحشرات:	طيور آكلات حبوب:
شكل المنقار:		

فترة 4 [15 - 14] ||

وجه المقارنة	السحفاة. ص 88	الطيور. ص 88 ، 97
التقسيم الداخلي للقلب.		

ص 86 و 95 دور 2 م كامل 16 - 17

وجه المقارنة	الزواحف:	الطيور:
درجة حرارة الجسم:		

السؤال الرابع - ب - : ما أهمية:

1 - العضو العضلي (القانصة) الموجود في بعض الطيور؟ | ص 96 | فترة 4 [15 - 14] || فترة 4 [17 - 16] ||

الفصل الثالث: الثدييات:

الدرس الأول (3 - 1) : الثدييات:

السؤال الأول - أ - : اختيار من متعدد:

1 - من مظاهر تميز الثدييات عن الزواحف: ص 104 | فترة 4 [12 - 13] ||

- انخفاض معدّل الأيض بالخلايا.
 عضلات الفك أكبر و أكثر قوّة.
 المفصل بين الفك السفلي و الجمجمة أضعف.
 جميع ما سبق خطأ.

2 - أصغر الثدييات حجماً هي: ص 103 م كامل 15 - 16

- القطط.
 الكلاب.
 الفئران.
 الذبابة القزم.

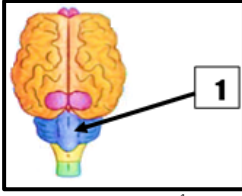
3 - أسنان مدببة تستخدمها آكلات اللحوم للطعن والقبض والتمزيق: ص 97 دور 2 ف 2 - 17 - 18

- القطط.
 الكلاب.
 الطواحن.
 الأنياب.
 الضروس.
 القواطع.

السؤال الأول - ب - : صح أم خطأ:

- 1 - () عند الأبقار حجرة معدية تسمى الكرش حيث يتم هضم السيليلوز فيها بالبكتيريا التكافلية. ص 105 | فترة 4 [12 - 13] ||
 2 - () تتميز آكلات اللحوم بوجود أمعاء قصيرة نسبياً. ص 105 دور 2 ف 2 - 16 - 17
 3 - () يستكشف الخفافيش الأشياء الموجودة في بيئته عن طريق صدى الصوت. ص 107 | فترة 4 [13 - 14] ||
 4 - () تمتلك جميع الحيوانات الثديية غُدداً عرقية. ص 104 | فترة 4 [13 - 14] ||
 5 - () الذئب من الثدييات التي لا يوجد به غدد عرقية. ص 104 | فترة 4 [16 - 17] ||

أسئلة إختبارات حسب الدروس للصف العاشر في مجال الأحياء



السؤال الثاني - أ - : رسم + أسئلة:

1 - الشكل المقابل يمثل تركيب الدماغ في الثدييات، ص 107 [فترة 4 | 15 - 16] ||

- السهم (1) يُشير إلى:

السؤال الثاني - ب - : أكتب بين القوسين الاسم أو المصطلح العلمي:

1 - (.....) ثدييات تنمو صغارها داخل جسم الأم و تتغذى منم جسم الأم حتى الولادة. [فترة 4 | 15 - 16] ||

2 - (.....) ثدييات تلد صغارًا غير مكتملة النمو تبقى في جيب خارجي للأم. ص 109 [فترة 4 | 16 - 17] || + دو 2 ف 2 - 16 - 17

السؤال الثالث - أ - : ما المقصود:

1 - الجرابيات (الثدييات الكيسية)؟ [ص 109] [فترة 4 | 14 - 15] || م كامل 15 -

السؤال الثالث - ب - : علّل:

1 - توجد لدى الأبقار حجرة معدية إضافية تسمى (الكرش)؟ [ص 105] [فترة 4 | 13 - 14] ||

2 - معظم الثدييات تمتلك غدد عرقية؟ ص 103 [فترة 4 | 15 - 16] ||

السؤال الرابع - أ - : ماذا تتوقع أن يحدث:

1 - عندما ترفع عضلات القفص الصدري في الثدييات القفص الصدري لأعلى و للخارج و في الوقت نفسه تسحب عضلة

الحجاب الحاجز قاعدة التجويف الصدري لأسفل؟ ص 105 [فترة 4 | 12 - 13] ||

السؤال الرابع - ب - : قارن:

ص 105 ف 2 : 17 - 18

وجه المقارنة	الثدييات آكلات الأعشاب:	الثدييات آكلات اللحوم:
طول الأمعاء:		

ف 2 م كامل 17 - 18

وجه المقارنة	الحصان:	القرد:
المجموعة التي تنتمي إليها حسب الحركة:		

ص 109 [فترة 4 | 12 - 13] ||

وجه المقارنة	الثدييات البيوضة:	الثدييات الكيسية:
مثال:		

ص 109 دور 2 م كامل 16 - 17

وجه المقارنة	خلد الماء:	الكانجرو:
طريقة التكاثر:		

السؤال الخامس - أ - : ما أهمية:

1 - (أهمية واحدة) كيس البطن في أنثى الكانجرو؟ [ص 109] [فترة 4 | 13 - 14] ||

2 - الحجاب الحاجز عند الثدييات؟ ص 105 [فترة 4 | 15 - 16] ||

السؤال الخامس - ب - : عدد ما يلي:

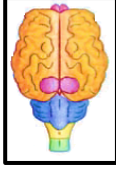
1 - إثنين فقط من الخصائص المميزة للثدييات؟ [ص 103 ، 102] [فترة 4 | 14 - 15] ||

2 - أنواع الثدييات من حيث تكاثرها. ص 109 دور 2 م كامل 15 - 16

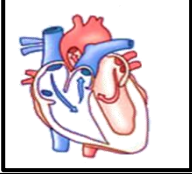
السؤال السادس - أ - : أجب عن الأسئلة التالية:

1 - كيف يمكن للثدييات أن تحافظ على درجة حرارة أجسامها ثابتة؟ ص 103 دو 2 ف 2 - 16 - 17

السؤال السادس - ب - : أدرس الأشكال التالية جيداً ثم أجب عن المطلوب:

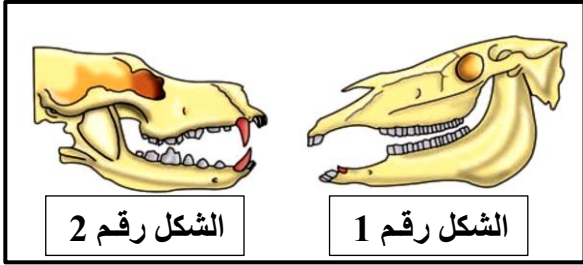


1 - الشكل المقابل يمثل دماغ أحد الفقاريات ، و المطلوب : ص 107 | فترة 4 [12 - 13] ||
- حدّد الجزء الأكبر في هذا الدماغ ؟ المخ.



2 - أولاً - الشكل يمثل القلب. ص 106 | فترة 4 [16 - 17] ||

- كم عدد الحجرات في هذا القلب؟
- أي من جوانب هذا القلب يتلقى دم قليل الأكسجين؟



3 - الشكل المقابل يوضح شكل الأسنان والفكوك عند الثدييات، والمطلوب:

ص 104 | دور 2 - كامل 16 - 17
- الشكل رقم (...) هو الفك المناسب لأكلات اللحوم.
- ما هو السبب؟

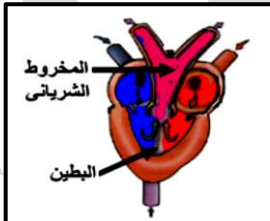
السؤال السابع - أ - : اختر من العمود (ب) ما يناسب العبارات في العمود (أ):

العمود (ب)		العمود (أ)	
4 - الجلد.	1 - تجويف البرنس.	(....)	- وسيلة للتنفس في العناكب. ص 49
	2 - الرئات الكتابية.	(....)	- وسيلة للتنفس في البرمائيات. ص 80
	3 - الأنابيب القصبية.	(....)	- وسيلة للتنفس في القواقع الأرضية. ص 44

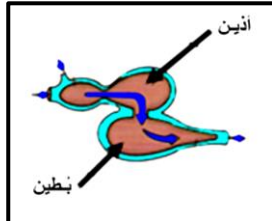
العمود (ب)		العمود (أ)	
6 - الحشرة.	1 - خلد الماء.	(....)	- حيوان ينتمي إلى الحبليات لكن ليس لديه عمود فقاري. ص 67
	2 - قنديل البحر.	(....)	- حيوان بيض و يرضع صغاره الحليب. ص 109
	3 - دودة الاسكارس.	(....)	- حيوان يُغطي جسمه هيكل خارجي من مادة الكيتين. ص 48
7 - دودة الأرض.	4 - الأسديا.	(....)	- حيوان يعتمد في حركته على ظاهرة الدفع النفاث. ص 27
	5 - الكانجرو.	(....)	- حيوان يمتلك سيلوم كاذب. ص 35

السؤال السابع - ب - : أدرس الأشكال التالية جيداً ثم أجب عن المطلوب:

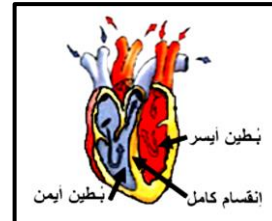
1 - أكتب اسم المجموعة الفقارية التي يظهر بها القلب كما في الأشكال التالية : | فترة 4 [13 - 14] ||



..... ص 81



..... ص 74



..... ص 97