

جَمْعُ / طَرْحُ الأَعْدَادِ الكُلِّيَّةِ

الْوَحْدَةُ
الثَّامِنَةُ

Adding/Subtracting Whole Numbers

الدَّرْسُ
١-٨



جَمْعُ عَدَدَيْنِ بِنَاتِجٍ لَا يَزِيدُ عَنِ العَدَدِ ١٠٠٠

Adding Two Numbers with Sum up to 1 000

تَمَرَّنْ



وَحَدَاتُ	عَشْرَاتُ	مِائَاتُ

أَوْجِدِ النَّاتِجَ. بِإِمْكَانِكَ اسْتِخْدَامُ  وَ .

١

ب

مِائَاتُ	عَشْرَاتُ	آحَادُ
٤	٨	٠
١	٥	٧+
٦	٣	٧

أ

مِائَاتُ	عَشْرَاتُ	آحَادُ
٧	٣	٢
	٣	٦+
٧	٦	٨

د

مِائَاتُ	عَشْرَاتُ	آحَادُ
١	٣	٤
٨	٢	٧+
٩	٦	١

ج

مِائَاتُ	عَشْرَاتُ	آحَادُ
٣	٠	٩
٦	٥	٨+
٩	٦	٧



تطبيق خدمة الطالب

تطبيق خدمة الطالب 50152882

٢ أوجد الناتج.

ج

$$\begin{array}{r} 308 \\ + 95 \\ \hline 403 \end{array}$$

ب

$$\begin{array}{r} 440 \\ + 560 \\ \hline 1000 \end{array}$$

أ

$$\begin{array}{r} 529 \\ + 406 \\ \hline 935 \end{array}$$

هـ

$$304 = 197 + 107$$

د

$$471 = 418 + 53$$

٣ ما ناتج جمع ٤٥٠ و ٧٢؟

$$\begin{array}{r} 450 \\ + 72 \\ \hline 522 \end{array}$$

٤ أودع مشاري ٤٠٠ دينار في البنك. كم سيصبح رصيده إذا كان في حسابه ١٠٣ دنانير؟
سيصبح رصيدة = ٥٠٣ دينار

٥ يوضح الجدول أعداد المتعلمين في بعض الصفوف.

انظر الجدول، ثم أجب عن الأسئلة التالية:

أ أي الصفوف أكثر عددًا؟ الثالث

ب كم عدد المتعلمين في الصفين الأول والثاني؟
متعلم $112 + 130 = 242$

ج كم عدد المتعلمين في الصفين الثاني والثالث؟
متعلم $159 + 112 = 271$

الصف	عدد المتعلمين
الأول	130
الثاني	112
الثالث	159

تطبيق خدمة الطالب 50152882



Estimating Sum

تَمَرِّنْ

١ قَدِّرْ ثُمَّ أَوْجِدِ النَّاتِجَ التَّقْدِيرِيَّ مُسْتَعِدِّمًا
أ التَّقْرِيبَ إِلَى أَقْرَبِ عَشْرَةٍ.

ب التَّقْرِيبَ إِلَى أَقْرَبِ مِئَةٍ.

$$\begin{array}{r} 600 \\ 200 + \\ \hline 800 \end{array}$$

$$\begin{array}{r} 619 \\ 164 + \\ \hline \end{array}$$

$$\begin{array}{r} 30 \\ 60 + \\ \hline 90 \end{array}$$

$$\begin{array}{r} 27 \\ 56 + \\ \hline \end{array}$$

٢

يُمْكِنُنِي بِسُرْعَةٍ أَنْ أَعْرِفَ
أَنْ إِجَابَتَكَ خَطَأً.

أَمَلُ



$$727 = 243 + 584$$

فَوَازُ



أَوْجِدِ النَّاتِجَ التَّقْدِيرِيَّ لِتَعْرِفَ مَا الَّذِي فَعَلْتَهُ أَمَلُ. $800 = 200 + 600$
بالتقريب لاقرب مئة

٣

أَنْفَقَ عَامِرٌ ٤٦ دِينَارًا لِشِرَاءِ فَحْمِ الشَّوَاءِ، يُرِيدُ أَنْ يَشْتَرِيَ هَذِهِ الشَّوَايَةَ أَيْضًا.
هَلْ سَيَنْفِقُ أَكْثَرَ مِنْ ١٠٠ دِينَارٍ؟ وَضَعْ إِجَابَتَكَ.
 $110 = 60 + 50 = 63 + 47$



نعم سيبقى اكثر من ١٠٠ دينار

٤

قَالَ مُحَمَّدٌ: النَّاتِجُ التَّقْدِيرِيُّ لـ $162 + 812$ أَكْبَرُ مِنْ ٩٠٠
قَالَ خَالِدٌ: النَّاتِجُ التَّقْدِيرِيُّ لـ $670 + 118$ أَكْبَرُ مِنْ ٩٠٠
حَدِّدْ أَيُّهُمَا عَلَى صَوَابٍ وَأَيُّهُمَا عَلَى خَطَأٍ. فَسِّرْ إِجَابَتَكَ.

محمد على صواب

٥

اُكْتُبْ عَدَدَيْنِ بَحِيثٌ إِذَا قَرَّبَا إِلَى أَقْرَبِ مِئَةٍ يَكُونُ مَجْمُوعُهُمَا ١٠٠٠. أَعْطِ مِثَالِي

$$1000 = 800 + 200 = 816 + 184$$

١ أكْمِلْ بِاسْتِخْدَامِ الْأَنْمَاطِ.

أ ٩ = ٨ + ١

٩٠ = ٨٠ + ١٠

٩٠٠ = ٨٠٠ + ١٠٠

٩٠٠٠ = ٨٠٠٠ + ١٠٠٠

ب ٧ = ٢ + ٥

٧٠ = ٢٠ + ٥٠

٧٠٠ = ٢٠٠ + ٥٠٠

٧٠٠٠ = ٢٠٠٠ + ٥٠٠٠

ج ١٠ = ٤ + ٦

١٠٠ = ٤٠ + ٦٠

١٠٠٠ = ٤٠٠ + ٦٠٠

١٠٠٠٠ = ٤٠٠٠ + ٦٠٠٠

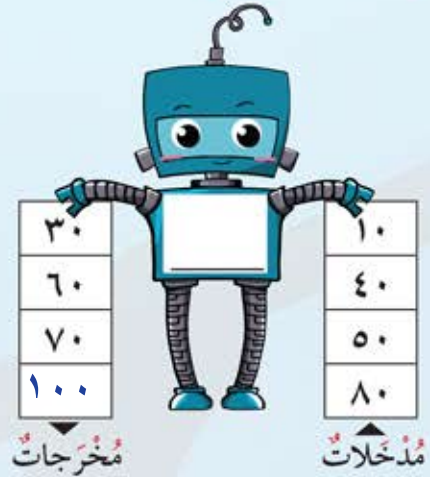
٢ أَوْجِدِ النَّاتِجَ.

أ ١٧٠ = ٩٠ + ٨٠

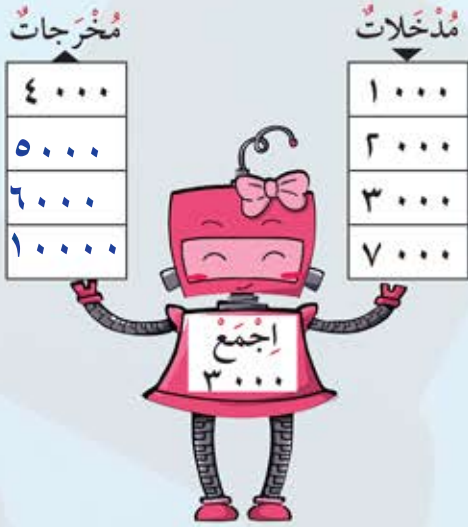
ب ٨٠٠٠ = ٥٠٠٠ + ٣٠٠٠

ج ١٠٠٠٠ = ٧٠٠٠ + ٣٠٠٠

٣ أَكْتُبِ الْقَاعِدَةَ. أَكْمِلِ النَّمَطَ.



٤ أَكْمِلِ النَّمَطَ مُسْتَعْمِلًا الْقَاعِدَةَ الْمَوْضُوحَةَ.



٥ تَحْتَوِي مُحَافَظَةُ الْجَهْرَاءِ عَلَى عَدَدٍ كَبِيرٍ مِنْ أَشْجَارِ النَّخِيلِ وَمِنْ أَنْوَاعٍ مُتَعَدِّدَةٍ. تَمَكَّنَ أَحْمَدُ

مِنْ أَنْ يُحْصِيَ ٧٠٠٠ شَجَرَةً فِي ثَلَاثَةِ أَيَّامٍ. أَحْصَى فِي الْيَوْمِ الثَّانِي ١٠٠٠ شَجَرَةً زِيَادَةً عَمَّا

أَحْصَاهُ فِي الْيَوْمِ الْأَوَّلِ، وَأَحْصَى فِي الْيَوْمِ الثَّلَاثِ ٢٠٠٠ شَجَرَةً زِيَادَةً عَمَّا أَحْصَاهُ فِي الْيَوْمِ

الثَّانِي. فَكَمْ شَجَرَةً أَحْصَى فِي كُلِّ يَوْمٍ مِنَ الْأَيَّامِ الثَّلَاثَةِ؟

ما أحصاه أحمد خلا ثلاث أيام = ١٠٠٠٠ شجرة

$$\begin{array}{r} 7000 \\ + 1000 \\ \hline 10000 \end{array}$$



جَمْعُ عَدَدَيْنِ بِنَاتِجٍ لَا يَزِيدُ عَنِ الْعَدَدِ ١٠٠٠٠ بِدُونِ إِعَادَةِ التَّسْمِيَةِ

Adding Two Numbers with Sum up to 10 000 without Renaming

تَمَرَّنْ



وحدات	عشرات	مئات	آلاف

١ أوجدِ النَّاتِجَ. بِإِمْكَانِكَ اسْتَخْدَامُ وَ

ب

آحاد	عشرات	مئات	آلاف
٣	٢	٤	٤
١+	٠	٤	٣
٤	٢	٨	٧

آحاد	عشرات	مئات	آلاف
٢	٧	٠	٥
٦+	١	٣	٤
٨	٨	٣	٩

٣ أوجدِ النَّاتِجَ.

ج

$$\begin{array}{r} 411 \\ 5026 + \\ \hline 5437 \end{array}$$

ب

$$\begin{array}{r} 3400 \\ 5207 + \\ \hline 8607 \end{array}$$

أ

$$\begin{array}{r} 1432 \\ 221 + \\ \hline 653 \end{array}$$

د $2389 = 370 + 2019$

٣ $8645 = 1610 + 7035$

أوجدِ مَجْمُوعَ الْعَدَدَيْنِ ٧٠٣٥ وَ ١٦١٠

٤ قَدَّمَتْ إِحْدَى الْمَوْسَّسَاتِ الْخَيْرِيَّةِ مُسَاعَدَاتٍ مَالِيَّةً، بَلَّغَتْ فِي الشَّهْرِ الْأَوَّلِ ٢٤٣٠ دِينَارًا، وَفِي الشَّهْرِ الثَّانِي ٣٠٢٠ دِينَارًا. كَمْ بَلَّغَتْ الْمُسَاعَدَاتُ الْمَالِيَّةُ فِي الشَّهْرَيْنِ؟
خِلَالَ الشَّهْرَيْنِ بَلَّغَتْ الْمُسَاعَدَاتُ الْمَالِيَّةُ $3020 + 2430 = 5450$ دِينَارًا

٥ يَقُولُ وَلِيدٌ: $210 + 3420 = 210 + 3420$. هَلْ تُوَافِقُهُ الرَّأْيُ؟ وَضِّحْ إِجَابَتَكَ.
نعم لان الجمع عمليه ابداليه

٦ إِحْكِ مَسْأَلَةً لَفْظِيَّةً تَسْتَخْدِمُ فِي حَلِّهَا $4100 + 5801$
اشترى احمد ساعه بمبلغ ٥٨٠١ فلس وكتاب بمبلغ ٤١٠٠ فلس
احسب مجموع ما انفقه احمد؟

تطبيق خدمة الطالب 50152882





جَمْعُ عَدَدَيْنِ بِنَاتِجٍ لَا يَزِيدُ عَنِ الْعَدَدِ ١٠ ٠٠٠ مَعَ إِعَادَةِ التَّسْمِيَةِ

Adding Two Numbers with Sum up to 10 000 with Renaming

تَمَرَّنْ



وحدات	عشرات	مئات	آلاف

أَوْجِدِ النَّاتِجَ . بِإِمْكَانِكَ اسْتَخْدَامَ .

آحاد	عشرات	مئات	آلاف
٢	٤	٨	١
٣+	١	٣	٢
٥	٥	١	٤

آحاد	عشرات	مئات	آلاف
٢	٩	٠	٦
٠+	١	٧	١
٢	٠	٨	٧

أَوْجِدِ النَّاتِجَ .

ج $292 = 65 + 227$

د $5850 = 2004 + 3846$

ب

١	٨	٧	٩
١	٥	١	٩
+			
٣	٣	٩	٨

أ

٢	٥	٠	٦
٤	٣	٣	٥
+			
٦	٨	٤	١

٣ يَقُولُ سَعْدُ النَّاتِجِ التَّقْدِيرِيُّ لِـ $975 + 517$ هُوَ 1500 وَيَقُولُ فَالْحُ النَّاتِجِ التَّقْدِيرِيُّ لِـ $975 + 517$ هُوَ 1400 فِي رَأْيِكَ، أَيُّهُمَا أَفْضَلُ تَقْدِيرًا؟ سَعْدُ

٤ قَدَّرْ لِتَعْرِفَ مَا إِذَا كَانَ مَجْمُوعُ الْعَدَدَيْنِ 7537 وَ 1965 أَكْبَرَ أَمْ أَصْغَرَ مِنْ 9000 $9000 = 2000 + 8000$ تَقْرِيْبًا أَكْبَرَ مِنْ 9000

٥ أَرَادَ حَمْدٌ طِلَاءَ سَوْرِ أَحَدِ الْمُحَيِّمَاتِ بِاللَّوْنِ الْبُرْتَقَالِيِّ بِدَمِجِ اللَّوْنَيْنِ الْمَوْجُودَيْنِ فِي الْإِنَاءَيْنِ. عَلَى كَمْ مِلِيلْتَرًا حَصَلَ حَمْدٌ مِنَ اللَّوْنِ الْبُرْتَقَالِيِّ؟ $8100 = 4598 + 3502$ مِلِيلْتَرًا

٦ تَعْلِيلٌ وَاسْتِنْتَاجٌ: هَلْ سَيَكُونُ مَجْمُوعُ الْعَدَدَيْنِ 325 وَ 714 عَدَدًا مَكُونًا رَمْزُهُ مِنْ ٣ أَرْقَامٍ أَوْ مِنْ ٤ أَرْقَامٍ دُونَ إِجْرَاءِ عَمَلِيَةِ الْجَمْعِ؟ وَضَحْ ذَلِكَ.

تَقْرِيْبًا $1000 = 700 + 300$
عَدَدٌ مَكُونٌ رَمْزُهُ مِنْ أَرْبَعَةِ أَرْقَامٍ

تطبيق خدمة الطالب 50152882



جَمْعُ ٣ أَعْدَادٍ بِنَاتِجٍ لَا يَزِيدُ عَنِ الْعَدَدِ ١٠ ٠٠٠

Adding Three Numbers with Sum up to 10 000

تَمَرَّنْ



أَوْجِدِ النَّاتِجَ.

١

أ

د

$$\begin{array}{r} ٣ \ ٢ \ ٤ \\ ١ \ ٠ \\ ٨ \ ٥ \ ٥ \ + \\ \hline \end{array}$$

ج

$$\begin{array}{r} ٤ \ ٣ \\ ١ \ ٩ \ ٦ \\ ٧ \ ٠ \ ٥ \ + \\ \hline \end{array}$$

ب

$$\begin{array}{r} ٦ \ ٣ \ ٠ \\ ١ \ ١ \ ٤ \\ ٧ \ ٢ \ + \\ \hline \end{array}$$

أ

$$\begin{array}{r} ٥ \ ٦ \\ ٩ \ ٤ \\ \hline ٧ \ + \end{array}$$

و

$$٣٩٥ = ٤١ + ٣٤٥ + ٩$$

هـ

$$١٥٢ = ٧٠ + ١٨ + ٦٤$$

$$٢٠٠٣ = ٦١٢ + ٤٥٣ + ٩٣٨$$

٢ اِجْمَعْ ٩٣٨ ، ٤٥٣ ، ٦١٢

٣ حَوِّطِ الْأَعْدَادَ الثَّلَاثَةَ الَّتِي تُعْطِي أَكْبَرَ نَاتِجٍ عِنْدَ جَمْعِهَا.

٢٦١

٤١٢

٣٨

٨٠٩

٣٩٨

٤ فِي أَحَدِ الْمَوَاسِمِ بَلَغَ عَدَدُ الْخِيَامِ فِي بَرِّ السَّالِمِيِّ ٢٤٨ خَيْمَةً، وَفِي بَرِّ الصَّبِيَّةِ ١٩٥ خَيْمَةً، وَفِي بَرِّ الْعَبْدَلِيِّ ١٥٢ خَيْمَةً، كَمْ عَدَدُ كُلِّ الْخِيَامِ؟ $٥٩٥ = ١٥٢ + ١٩٥ + ٢٤٨$ خِيمة

٥ لِإِجَادِ نَاتِجٍ $١٠٦ + ٣٤ + ٢٥$ كَانَتْ إِجَابَةٌ بِشَايِرَ وَأَسْمَاءَ كَالتَّالِي:

بَدَأَتْ بِجَمْعِ الْأَرْقَامِ

٥،٤،٦ وَكَانَ النَّاتِجُ ١٦٥

أَسْمَاءُ



بَدَأَتْ بِجَمْعِ الْأَرْقَامِ

٢،٣،١ وَكَانَ النَّاتِجُ ٦٩٦

بِشَايِرُ



أَيُّهُمَا كَانَتْ إِجَابَتُهَا صَحِيحَةً؟ فَسِّرْ إِجَابَتَكَ. أَسْمَاءُ لَانْهَا بَدَأَتْ بِالْأَحَادِ

٦ حَدِّدْ ٣ أَشْيَاءَ سَتَشْتَرِيهَا مِنْ لَوَازِمِ الْبَرِّ، وَاكْتُبْ ثَمَنَ كُلِّ مِنْهَا، ثُمَّ أَوْجِدْ ثَمَنَ الْأَشْيَاءِ الَّتِي حَدَّدْتَهَا. (أَنْظُرْ إِلَى الصَّفْحَةِ ٤٠)



الطَّرْحُ مِنْ أَعْدَادٍ لَا تَزِيدُ عَنِ الْعَدَدِ ١٠٠٠

Subtracting Numbers with Difference up to 1 000

تَمَرِّنْ



١ أَوْجِدِ النَّاتِجَ . بِإِمْكَانِكَ اسْتِخْدَامَ وَ .

آحَادٌ	عَشْرَاتٌ	مِائَاتٌ
١٠	٩	٣
٠	٠	٤
١-	٠	٢
٩	٩	١

آحَادٌ	عَشْرَاتٌ	مِائَاتٌ
٧	١٦	١
٧	٦	٢
٥-	٨	
٢	٨	١

آحَادٌ	عَشْرَاتٌ	مِائَاتٌ
٣	٧	١٣
٣	٨	٩
٥-	٠	٤
٨	٧	٥

٢ أَوْجِدِ النَّاتِجَ ، ثُمَّ تَحَقَّقْ مِنْ صِحَّتِهِ .

ج $209 = 411 - 620$

د $644 = 92 - 736$

ب

٩	١	٢	
٢	٢	٥	-
٦	٨	٧	

أ

١	٥	٤	
١	٥	٣	-
٠	٠	١	

٣ أَوْجِدْ ثَلَاثَةَ أَوْلَادٍ الْفَرْقَ بَيْنَ الْعَدَدَيْنِ ٦٠٤ وَ ١٢٣ . حَدِّدْ مَنْ أَعْطَى الْإِجَابَةَ الصَّحِيحَةَ .

٦٩١



٤٨١



٥٨١



٤ اسْتِخْدِمْ جَدْوَلَ الْأَسْعَارِ لِلْإِجَابَةِ عَنِ الْأَسْئَلَةِ التَّالِيَةِ:

أ بَكَمْ يَزِيدُ ثَمَنُ الْقُبْعَةِ عَنِ ثَمَنِ كُرَةِ السَّلَةِ؟

$650 - 450 = 200$ فلس

ب لَدَيْكَ ٨٠٠ فِلْسٍ وَاشْتَرَيْتَ النِّظَارَةَ الشَّمْسِيَّةَ ، كَمْ بَقِيَ مَعَكَ؟

$800 - 750 = 50$ فلس

النَّوعُ	الثَّمَنُ
كُرَةُ السَّلَةِ	٤٥٠ فِلْسًا
القُبْعَةُ	٦٥٠ فِلْسًا
النِّظَارَةُ الشَّمْسِيَّةُ	٧٥٠ فِلْسًا





تقدير ناتج الطرح

Estimating the Difference

تَمَرَّنْ



٢ قَدِّرْ ثُمَّ أَوْجِدِ النَّاتِجَ التَّقْدِيرِيَّ
مُسْتَعْدِمًا التَّقْرِيبَ إِلَى أَقْرَبِ مِئَةٍ.

$$\begin{array}{r} 700 \\ - 400 \\ \hline 300 \end{array}$$

$$\begin{array}{r} 7 \quad 2 \quad 8 \\ - 3 \quad 6 \quad 2 \\ \hline \end{array}$$

١ قَدِّرْ ثُمَّ أَوْجِدِ النَّاتِجَ التَّقْدِيرِيَّ
مُسْتَعْدِمًا التَّقْرِيبَ إِلَى أَقْرَبِ عَشْرَةٍ.

$$\begin{array}{r} 680 \\ - 340 \\ \hline 340 \end{array}$$

$$\begin{array}{r} 6 \quad 7 \quad 8 \\ - 3 \quad 4 \quad 2 \\ \hline \end{array}$$

$$٤٠٠ = ٢٠٠ - ٦٠٠ \approx ٢٠٥ - ٥٦١$$

$$١١٠ = ٢٨٠ - ٣٩٠ \approx ٢٧٦ - ٣٩٢$$

٣ الجَدْوَلُ الْمُجَاوِرُ يَبِينُ إِنتَاجَ الحَلِيبِ فِي إِحْدَى مَزَارِعِ الوَفْرَةِ خِلَالَ ٥ أَيَامٍ.

إنتاج الحليب باللتر	اليوم
٣١٧	الأحد
٤٩٢	الاثنين
٩٨٤	الثلاثاء
٦٤٣	الأربعاء
٦٧٨	الخميس

١ اسْتَعْنِ بِالجَدْوَلِ لِلإِجَابَةِ عَنِ الأَسْئَلَةِ التَّالِيَةِ:
بِكَمْ لِترٍ يَزِيدُ إِنتَاجَ الحَلِيبِ يَوْمَ الإِثْنَيْنِ عَنِ يَوْمِ الأَحَدِ تَقْرِيبًا؟

$$١٧٠ \approx ٣٢٠ - ٤٩٠ \approx ٣١٧ - ٤٩٢$$

٢ قَدِّرِ الفَرْقَ بَيْنَ إِنتَاجِ الحَلِيبِ يَوْمِي الثَّلَاثاءِ والأَرْبَعاءِ.

$$٩٣٨ - ٦٤٣ \approx ٩٨٠ - ٦٤٠ \approx ٣٤٠ \text{ لتر}$$

٣ أَيَّ يَوْمَيْنِ يَكُونُ الفَرْقُ بَيْنَ إِنتَاجِ الحَلِيبِ بَيْنَهُمَا ٣٠٠ لِترٍ تَقْرِيبًا؟
الأربعاء والاحد $٣٠٠ \approx ٣١٧ - ٦٤٣ = ٦٠٠ - ٣٠٠ = ٣٠٠$ لتر

٤ اكْتُبْ عَدَدَيْنِ يَكُونُ النَّاتِجُ التَّقْدِيرِيُّ لِلْفَرْقِ بَيْنَهُمَا ٤٠٠ إِذَا قَرَّبًا إِلَى أَقْرَبِ مِئَةٍ.

$$٤٠٠ = ٤٠٠ - ٨٠٠ \approx ٣٥٠ - ٨١٤$$

٥ قَدِّرْ ٨٧٩ - ٥٦١ مُسْتَعْدِمًا التَّقْرِيبَ إِلَى أَقْرَبِ مِئَةٍ، وَإِلَى أَقْرَبِ عَشْرَةٍ. قَارِنْ بَيْنَ التَّقْدِيرَيْنِ مَعَ

الإِجَابَةِ الدَّقِيقَةِ. مَاذَا تُلَاحِظُ؟

$$\text{إلى أقرب مئة } ٣٠٠ = ٦٠٠ - ٩٠٠ = ٥٦١ - ٨٧٩$$

$$\text{إلى أقرب عشرة } ٣٢٠ = ٥٦٠ - ٨٨٠ = ٥٦١ - ٨٧٩$$

$$٣٠٠ \approx ٣٢٠ \text{ بالتقريب لاقرب مئة}$$

تطبيق خدمة الطالب 50152882



أنماط عمليّة الطرح

Subtraction Patterns

تَمَرَّنْ



١ أكْمِلْ بِاسْتِخْدَامِ الْأَنْمَاطِ.

ج $\underline{\quad} = 8 - 10$

ب $\underline{\quad} = 2 - 9$

أ $\underline{\quad} = 5 - 6$

$\underline{20} = 80 - 100$

$\underline{70} = 20 - 90$

$\underline{10} = 50 - 60$

$\underline{200} = 800 - 1000$

$\underline{700} = 200 - 900$

$\underline{100} = 500 - 600$

$\underline{2000} = 8000 - 10000$

$\underline{7000} = 2000 - 9000$

$\underline{1000} = 5000 - 6000$

٢ أَوْجِدِ النَّاتِجَ.

ج $\boxed{700} = 600 - 1300$

ب $\boxed{90} = 10 - 100$

أ $\boxed{2000} = 1000 - 3000$

٤ أكْمِلِ النَّمَطَ مُسْتَعِدِمًا الْقَاعِدَةَ الْمَوْضِحَةَ.

مُدْخَلَات

٩٠٠٠
٧٠٠٠
٤٠٠٠
٢٠٠٠

مُخْرَجَات

٨٠٠٠
٦٠٠٠
٣٠٠٠
١٠٠٠

إِطْرَحْ ١٠٠٠

٣ اكْتُبِ الْقَاعِدَةَ. أكْمِلِ النَّمَطَ.

مُدْخَلَات

٩٠٠
٨٠٠
٦٠٠
٥٠٠
٣٠٠

مُخْرَجَات

٧٠٠
٦٠٠
٤٠٠
٣٠٠
١٠٠

٥ عَدَدُ أَغْنَامٍ قَطِيعِ سَالِمٍ ١١٠٠ غَنَمَةً، وَعَدَدُ أَغْنَامِ قَطِيعِ فَهْدٍ ٧٠٠ غَنَمَةً، فَبِكَمْ غَنَمَةً يَزِيدُ قَطِيعُ سَالِمٍ عَنِ قَطِيعِ فَهْدٍ؟ ١١٠٠

٦ تَعْلِيلٌ وَاسْتِنْتَاجٌ: هَلْ بِإِمْكَانِكَ اسْتِخْدَامُ الْحَقِيقَةِ $١٤ - ٩ = ٥$ لِإِيجَادِ نَاتِجِ $١٤٠٠ - ٩٠٠$ وَضَحْ ذَلِكَ. لا لِاِخْتِلَافِ الْقِيَمِ الْمَكَانِيَةِ





الطَّرْحُ مِنْ أَعْدَادٍ لَا تَزِيدُ عَنِ الْعَدَدِ ١٠ ٠٠٠ بِدُونِ إِعَادَةِ التَّسْمِيَةِ

Subtracting Numbers with Difference up to 10 000 without Renaming

١ أَوْجِدِ النَّاتِجَ، ثُمَّ تَحَقَّقْ مِنْ صِحَّةِ إِجَابَتِكَ.

تَمَرَّنْ



ج

$$\begin{array}{r} ٢٣٦٠ \\ - ٣١٠ \\ \hline ٢٠٥٠ \end{array}$$

ب

$$\begin{array}{r} ٥٤٠٧ \\ - ٢٠٣ \\ \hline ٥٢٠٤ \end{array}$$

أ

آحاد	عشرات	مئات	الألوف
٩	٧	٦	٨
٥ -	٠	٤	٢
٤	٧	٢	٦

٣ بكم يزيد ٣٢٩١ عن ٢٠٩٠؟

$$١٢٠١ = ٢٠٩٠ - ٣٢٩١$$

٢ أوجد الناتج.

$$٢١٤١ = ٢٠٥ - ٢٣٤٦$$

الألعاب المفضلة لدى أعضاء الرحلة



الدَّامَةُ



التَّيْلَةُ



الكِيرَمُ

كُلُّ شَخْصٍ تُمَثِّلُ ٤ أَصْوَاتٍ

٤ أثناء رحلة الكشافة المدرسية

إلى أحد المخيمات، كلف أحمد باختيار ألعاب للتسلية أثناء الرحلة، فأجرى استطلاعاً لمعرفة أنواع الألعاب التي يفضلها أعضاء الرحلة، وقام بتمثيلها بالمصوّرات لسهولة عدّها.

أ كم عدد الذين صوتوا باستطلاع أحمد؟

$$٧٦ = ٢٨ + ٣٢ + ١٦$$

ب بكم يزيد عدد الذين اختاروا لعبة التيلة عن الذين اختاروا لعبة الدامة؟

$$١٦ = ١٦ - ٣٢$$

ج إذا أضيفت هذه اللعبة إلى الألعاب المفضلة ونالت ٨ أصوات، فكم عدد الرموز اللازمة لتمثيل ذلك؟ وضح إجابتك بالرسم.

٢ رمز

٥ اكتب عدداً يمكنك طرحه من العدد ٢٠٠٢ من دون الحاجة إلى إعادة التسمية

$$٢٠٠٠ \text{ حيث } ٢٠٠٠ = ٢٠٠٠ - ٢٠٠٢$$



الطَّرْحُ مِنْ أَعْدَادٍ لَا تَزِيدُ عَنِ الْعَدَدِ ١٠٠٠٠ مَعَ إِعَادَةِ التَّسْمِيَةِ

Subtracting Numbers with Difference up to 10000 with Renaming

تَمَرَّنْ



وحدات	عشرات	مئات	ألوف

أوجدِ النَّاتِجَ. بِإِمْكَانِكَ اسْتَخْدَامِ وَ .

آحاد	عشرات	مئات	ألوف
٤	٥	٨	٥
٤ -	٧	٦	٤
٠	٨	١	١

آحاد	عشرات	مئات	ألوف
٠	٣	٧	٩
٥ -	١	٣	٤
٥	١	٤	٥

أوجدِ النَّاتِجَ، ثُمَّ تَحَقَّقْ مِنْ صِحَّةِ النَّاتِجِ.

ج $٤٣٠٨ = ٢٧٩ - ٤٥٨٧$

د $٣٧٣٢ = ٣٩٢١ - ٧٦٥٣$

ب

$$\begin{array}{r} ٢٠٠٦ \\ ١٥٣٦ - \\ \hline ٤٧٠ \end{array}$$

أ

$$\begin{array}{r} ٦٢٤٥ \\ ١٢٨ - \\ \hline ٦١١٧ \end{array}$$

٣ اَطْرَحْ ٣٩١ مِنْ ٦٤٠٢ $٦٤٠٢ = ٣٩١ - ٦٤٠٢$

٤ حَلِّ فَيَصِلْ وَحَمُودٌ مَسْأَلَةَ الطَّرْحِ التَّالِيَةِ، فَايُهُمَا كَانَتْ إِجَابَتُهُ صَحِيحَةً؟ فَسِّرْ إِجَابَتَكَ.



حمود

$$\begin{array}{r} ٥٣٦٠ \\ ١٢٤٧ - \\ \hline ٤١١٣ \end{array}$$

فَيَصِلْ

$$\begin{array}{r} ٥٣٦٠ \\ ١٢٤٧ - \\ \hline ٤١٢٣ \end{array}$$



حمود لانه أعاد تسميه منزلة الاحاد

٥ اَكْتُبْ ثَمَّنْ أَحَدَ مُسْتَلْزَمَاتِ الْبَرِّ قَبْلَ الْخِصْمِ وَبَعْدَ الْخِصْمِ، ثُمَّ أَوْجِدْ مِقْدَارَ الْخِصْمِ. (انظر إلى الصفحة ٤٠)

$١٤٥ - ١٣٠ = ١٥$ دينار

تَمَرَّنْ



١ اسْتَخْدِمِ الحِسابَ الذَّهْنِيَّ لِإِيجَادِ نَاتِجِ كُلِّ مِمَّا يَلِي:

أ $٣ + ١ = ٤$ | ب $٦٠ = ٢ + ٥٨ = ٣٢ + ٥٨$ | ج $١٩٨ = ٩٨ + ١٠٠ = ٩٩ + ٩٩$

أ $٢٠ = ١ + ١٩ = ٤ + ١٩$ | ب $٢٠ = ٣ + ١٧$ | ج $٦٥ = ٢٠ - ٨٥$

أ $٢٣ = ٣ + ٢٠$ | ب $٦٨ = ٣ + ٦٥$ | ج $٩ = ١ + ٨$

٢ تَعْلِيلٌ وَاسْتِنَاجٌ: وَضِّحْ كَيْفَ تَسْتَخْدِمِ الحِسابَ الذَّهْنِيَّ فِي إِيجَادِ نَاتِجِ $٥١ + ٥٦$.

$٥٠ + ١ = ٥١$, $٥٠ + ٦ = ٥٦$

$١٠٠ = ٥٠ + ٥٠$, $٧ = ١ + ٦$

$١٠٧ = ٧ + ١٠٠$

٣ اُكْتُبِ العَدَدَ الَّذِي تُرِيدُ جَمْعَهُ مَعَ كُلِّ مِمَّا يَلِي لِيسَاعِدَكَ عَلَى الطَّرْحِ ذَهْنِيًّا.

أ $١٩ - ٤٣$ | ب $١٨ - ٦٧$ | ج $٢٧ - ٩٣$

٤ اسْتَخْدِمِ الحِسابَ الذَّهْنِيَّ لِإِيجَادِ النَّاتِجِ.

$٥٠ = ١ + ٤٩$

$٨ = ٥٠ - ٥٨$

$٩ = ١ + ٨$

$٢٠ = ٣ + ١٧$

$٦٥ = ٢٠ - ٨٥$

$٦٨ = ٣ + ٦٥$

أ $١٠ = ٢ + ٨$ | ب $١٧ - ٨٥$ | ج $٤٩ - ٥٨$

أ $٨٦ = ١٠ - ٩٦$ | ب $١٧ - ٨٥$ | ج $٤٩ - ٥٨$

أ $٨٨ = ٢ + ٨٦$

٥ ما العَدَدُ الَّذِي عَلَيْكَ جَمْعُهُ لِيسَاعِدَكَ عَلَى إِيجَادِ نَاتِجِ $٩٤ - ٤٨$ ؟ وَضِّحْ إِجَابَتَكَ.

العدد هو ٢ $٥٠ = ٢ + ٤٨$, $٤٤ = ٥٠ - ٩٤$, $٤٦ = ٢ + ٤٤$

٦ قَالَتْ أَمِينَةٌ يُمكنني إِيجَادِ نَاتِجِ $١٦٠ - ٥٩$ بِجَمْعِ ١ مَعَ ٥٩ وَمِنْ ثَمَّ القِيَامِ بِعَمَلِيَّةِ الطَّرْحِ

فَأَحْصَلْ عَلَى ١٠٠. ما الخَطَأُ الَّذِي ارْتَكَبْتَهُ أَمِينَةٌ؟ أُنْهَاطُهَا بِمَاطِرْحَتِ ١ زِيَادَةً عَمَّا يَجِبُ طَرْحَهُ نَسِيَتْ جَمْعَ ١ مَعَ النَّاتِجِ

٧ تَعْلِيلٌ وَاسْتِنَاجٌ: وَضِّحْ طَرِيقَتَيْنِ مُخْتَلِفَتَيْنِ لِإِيجَادِ نَاتِجِ $٢٩٧ - ٤٠٠$

الطريقة الاولى باضافه ٣ لكلا العددين $١٠٣ = ٣٠٠ - ٤٠٣$

الطريقة الثانية باضافه ٣ الى العدد ٢٩٧ ليصبح ٣٠٠ ثم نطرح $١٠٠ = ٣٠٠ - ٤٠٠$

ونجمع ٣ مع الناتج ويكون $١٠٣ = ٣ + ١٠٠$



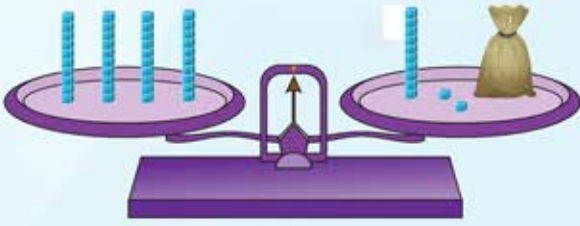
إيجاد العدد المجهول

Finding the Unknown Number

تَمَرْن

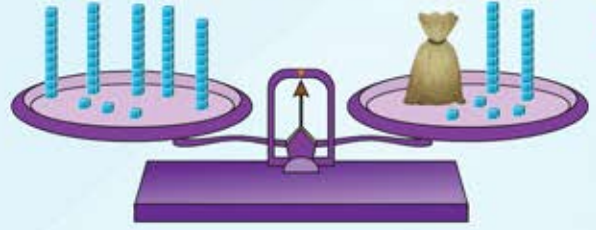


١ كم مَكْعَبًا في الكيس؟ بِإمكانِكَ الشُّطْبُ.



$$40 = 12 + \boxed{28}$$

ب



$$53 = \boxed{29} + 24$$

أ

٢ حَوِّطِ التَّعْبِيرَ الدَّالَّ عَلَى العَدَدِ المَجْهُولِ.

$$50 = \boxed{} + 40$$

$$40 + 50$$

$$\boxed{40 - 50}$$

$$92 = 45 + \boxed{}$$

$$45 - 92$$

$$45 + 92$$

$$\boxed{} + 38 = 65$$

$$38 + 65$$

$$\boxed{38 - 65}$$



٣ أكمل. استخدم العملية العكسية لإيجاد العدد المجهول.

$$\begin{array}{r} 58 \\ 39 - \\ \hline 19 \end{array}$$

ب

$$\begin{array}{r} 39 \\ \boxed{91} + \\ \hline 58 \end{array}$$

$$\begin{array}{r} 70 \\ 40 - \\ \hline 30 \end{array}$$

أ

$$\begin{array}{r} 40 \\ \boxed{30} + \\ \hline 70 \end{array}$$

٤ أوجد العدد المجهول. بإمكانك استخدام العملية العكسية.

ج

$$\begin{array}{r} 46 \\ \boxed{34} + \\ \hline 80 \end{array}$$

ب

$$\begin{array}{r} \boxed{57} \\ 37 + \\ \hline 94 \end{array}$$

أ

$$67 = 55 + \boxed{12}$$

٥ تَعليل واستنتاج: يقول جاسم: إذا طرحت العدد ١٣ من ٩٥، فسأعرف العدد المجهول في $95 = 82 + 13$. هل توافقه الرأي؟ وضح إجابتك.

$$82 = 13 - 95 \text{ نعم}$$

$$95 = 82 + 13$$



حَلُّ الْمَسَائِلِ: خَمْنٌ وَتَحَقُّقٌ

Problem Solving: Guess and Check

تَمَرَّنْ حُلِّ خَمْنٌ وَتَحَقُّقٌ.

١ تُعْرَضُ بُدُورُ زَهْرَةِ تَبَاعِ الشَّمْسِ لِلْبَيْعِ فِي أَكْيَاسٍ مُخْتَلِفَةِ الْأَحْجَامِ يَحْوِي الْوَاحِدُ مِنْهَا: ٧ أَوْ ٩ أَوْ ١١ بَدْرَةً. إِذَا أَرَادَتْ مَرْيَمٌ أَنْ تَزْرَعَ ١٦ بَدْرَةً، فَأَيُّ كَيْسَيْنِ عَلَيْهَا أَنْ تَشْتَرِيَ التَّخْمِينَ صَحِيحٌ

$$16 = 9 + 7$$

$$7 = 9 - 16$$

تشتري أكياس حجم ٧ و ٩

٢ دَفَعَ سَالِمٌ ٧٣ دِينَارًا ثَمَنًا لِشِرَاءِ هَدِيَّتَيْنِ لَوَالِدَيْهِ.

إِذَا كَانَ ثَمَنُ هَدِيَّةِ وَالِدِهِ يَزِيدُ عَنْ ثَمَنِ هَدِيَّةِ وَالِدَتِهِ بِ ٣ دَنَانِيرٍ، فَكَمْ دِينَارًا ثَمَنَ هَدِيَّةِ كُلِّ مِنْهُمَا؟

$$73 = 35 + 38$$

$$73 = 30 + 43$$

التحقق $70 = 3 - 73$
 $35 = 2 \div 70$

ثمن هدية والدة = ٣٥ = ٣ + ٣٨ دينار و ثمن هدية والدته = ٣٥

٣ عَدَدَانِ مَجْمُوعُهُمَا ٨٠ وَالْفَرْقُ بَيْنَهُمَا ٤. فَمَا هُمَا هَذَانِ الْعَدَدَانِ؟

$$80 = 42 + 38$$

$$80 = 30 + 50$$

التحقق $67 = 4 - 80$

العَدَدَانِ هُمَا ٤٢ , ٣٨ $38 = 2 \div 76$

$$42 = 4 + 38$$

٤ اسْتَعِينِ بِالْجَدْوَلِ لِتَحْلِ الْمَسْأَلَةِ.

أَرَادَ وَالِدُ شَرِيفَةَ أَنْ يَرَسُمَ لُوحَاتٍ جَمِيلَةً خِلَالَ نَزْهَتِهِ فِي الْبَرِّ، فَاشْتَرَى مِنَ الْمَكْتَبَةِ ٣ أَغْرَاضٍ بِ ٣٣ دِينَارًا. فَهَلْ يُمْكِنُكَ أَنْ تَخْمَنَ مَاذَا اشْتَرَى؟

$$33 = 11 + 20 = 4 + 7 + 20$$

أشترى : ألوان زيتييه وفرش وورق

السَّعْرُ	الغَرَضُ
٢٠ دينارًا	ألوان زيتية
١٢ دينارًا	ألوان مائية
٧ دنانير	فرش
٤ دنانير	ورق
٦ دنانير	أقلام فحم



١ قَدِّرْ ثُمَّ أوجدِ النَّاتِجَ التَّقْدِيرِيَّ مُسْتَعِدِّمًا التَّقْرِيبَ إِلَى أَقْرَبِ مِئَةٍ.

٧٦٠٠٠ ٢٤٠٠٠- ————— ٥٢٠٠٠	ج	٦٧٠٠٠ ١٠٠٠٠+ ————— ٧٧٠٠٠	ب	٤٠٠ ١٠٠٠+ ————— ٥٠٠	أ	٧ ٥ ٧ ٨ ٢ ٣ ٧ ٠ - —————	٦ ٧ ٤ ٢ ٩ ٧ ٥ + —————	٣ ٦ ٤ ٥ ٨ + —————
-----------------------------------	---	-----------------------------------	---	------------------------------	---	-------------------------------	-----------------------------	-------------------------

٢ أوجدِ النَّاتِجَ.

٤٠٠٠ = ٦٠٠٠ - ١٠٠٠٠	ب	٧٠٠ = ٢٠٠ + ٥٠٠	أ
---------------------	---	-----------------	---

٣ أوجدِ العَدَدَ المَجْهُولَ. بِإمْكَانِكَ اسْتِخْدَامَ العَمَلِيَّةِ العَكْسِيَّةِ.

٤٠ = ٢٦ + ١٤	ب	٥٧ = ٤٣ + ١٤	أ
١٤ = ٢٦ - ٤٠		٤٣ = ١٤ - ٥٧	

٤ اكْتَشِفِ الخَطَأَ.

حَلِّ يَعْقُوبُ وَيُوسُفُ مَسْأَلَةَ الطَّرْحِ التَّالِيَةِ. فَأَيُّهُمَا كَانَتْ إِجَابَتُهُ صَحِيحَةً؟ فَسِّرْ إِجَابَتَكَ.
يوسف فهو قام باعادة التسمية

يوسف	٥ ٣ ٠ ٠ ٣ ٠ ٥ ٦ - ————— ٢ ٢ ٤ ٤	يعقوب	٥ ٣ ٠ ٠ ٣ ٠ ٥ ٦ - ————— ٢ ٣ ٥ ٦
------	--	-------	--

٥ يَجْمَعُ فَرِيقُ أَصْدِقَاءِ البِيئَةِ فِي المَدْرَسَةِ الزُّجَاجَاتِ الفَارِغَةَ المَوْجُودَةَ فِي البَرِّ مِنْ أَجْلِ إِعَادَةِ تَدْوِيرِهَا. إِذَا جَمَعَ الفَرِيقُ ١٥٩٢ زُجَاجَةً مِنْ بَرِّ المَطْلَاعِ، وَ٤٢٩ زُجَاجَةً مِنْ بَرِّ الجَلِيعَةِ.

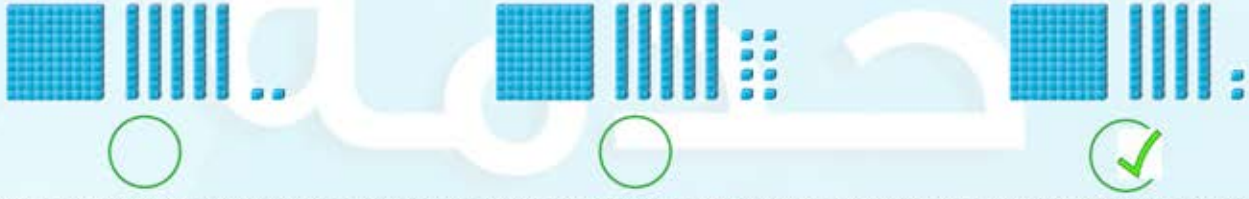
فَكَمْ زُجَاجَةً جَمَعَ الفَرِيقُ مِنَ المَكَانَيْنِ؟

$$\begin{array}{r} 1592 \\ + 429 \\ \hline 2021 \end{array}$$

زجاجه ٢٠٢١

٦ اِخْتَرِ الإِجَابَةَ الصَّحِيحَةَ بَوَضْعِ (✓).

أ التَّمثِيلُ الَّذِي يُعَبِّرُ عَنِ نَاتِجِ ٣٥٠ - ٢٠٨ هُوَ



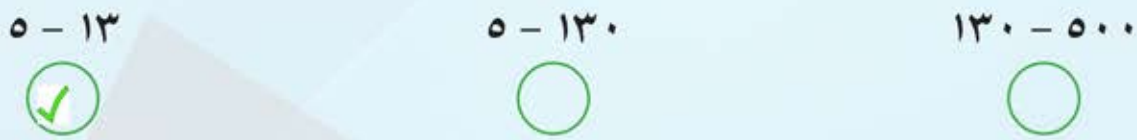
ب العَدَدَانِ اللَّذَانِ مَجْمُوعُهُمَا ٢٤، وَالْفَرْقُ بَيْنَهُمَا ٤ هُمَا



ج مَجْمُوعُ العَدَدَيْنِ ١٠٤٨ وَ ٧٢٥١ هُوَ



د التَّعْبِيرُ الَّذِي يُمْكِنُ اسْتِخْدَامُهُ لِإِيجَادِ نَاتِجِ ١٣٠٠ - ٥٠٠ هُوَ



الرَّحَلَاتُ الَّتِي يُفَضِّلُهَا الْمُتَعَلِّمُونَ

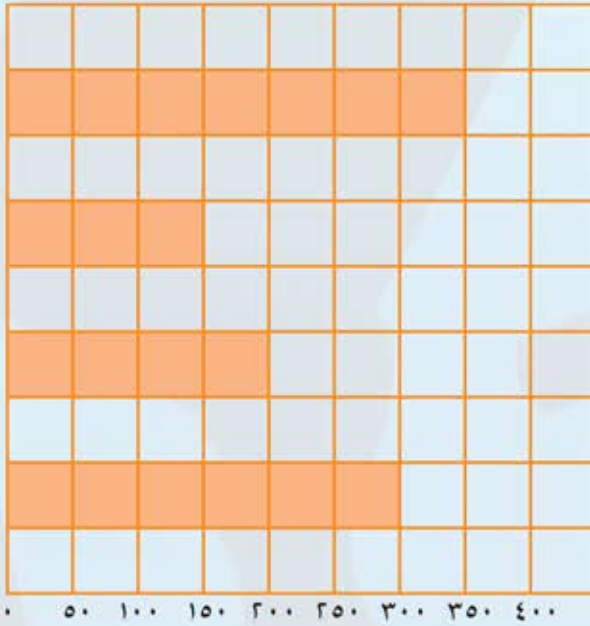
الرَّحَلَةُ

أكواريوم

أبراج الكويت

المتحف العلمي

حديقة الحيوانات



العَدَدُ

ه يَوْضِحُ الرَّسْمُ البَيَانِيَّ الرَّحَلَاتِ الَّتِي يُفَضِّلُهَا الْمُتَعَلِّمُونَ.

بِكَمْ يَزِيدُ عَدَدُ الَّذِينَ يُفَضِّلُونَ
الذَّهَابَ إِلَى الأكواريومِ عَنِ عَدَدِ
الَّذِينَ يُفَضِّلُونَ الذَّهَابَ
إِلَى أبراجِ الكُوَيْتِ؟



تطبيق خدمة الطالب 50152882