

وزارة التربية
منطقة الفروانية التعليمية
مدرسة رقية بنت محمد المتوسطة

مذكرة اللغة العربية

الموجهة الفنية : وداد الزيد
مديرة المدرسة : بدرية الهدبة

للفيف السادس

إعداد المعلمة : روان الفيلكاوي
رئيسة القسم : إيمان الصبر

* المعيار (1-2) : أصوغ الغرض الرئيس للنص صياغة سليمة .

قال تعالى : " الملك يومئذ الحق للرحمن وكان يوماً على الكافرين عسيراً (26) ويوم يعرض الظالم على يديه يقول يا ليتني اتخذت مع الرسول سبيلاً (27) يا ويلتى ليتني لم أتخذ فلاناً خليلاً (28) لقد أضلني عن الذكر بعد إذ جاءني وكان الشيطان للإنسان خذولاً (29) " .

هو الهدف من الموضوع،
ويبدأ بإحدى هذه الكلمات :

الدعوة إلى

الحث على

بيان أهمية

إلقاء الضوء

إلقاء الضوء على
أهمية اختيار
الصديق الصالح .



* المعيار (2-2) : أعدد معلومة وردت في النص مرتبطة بمجال معين .
أو

أختار معلومة من مجموعة خيارات من نصوص خارجية تساعد في فهم معلومة من النص :



أختار المعلومة التي تدل على عظمة المدينة المنورة :

+ وحدهم وجمع كلمتهم .

+ تضم المدينة المنورة أقدم ثلاثة مساجد .

+ المهاجرون والأنصار توحدوا على دين

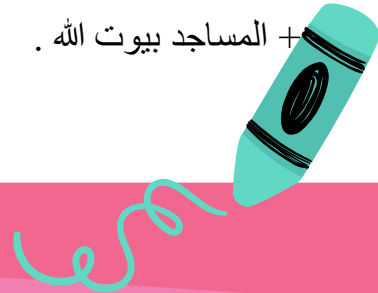
الله .

+ المساجد بيوت الله .

المدينة المنورة أول عاصمة في تاريخ الإسلام، تأسست على يد الرسول -صلى الله عليه وسلم- بعد هجرته إليها، آخى بين المهاجرين والأنصار فوحدهم وجمع كلمتهم على دين الله، وغير اسمها من يثرب إلى المدينة المنورة، وتضم المدينة المنورة أقدم ثلاثة مساجد وأهمها عند المسلمين : المسجد النبوي، ومسجد قباء ومسجد القبلتين.

أعدد معلومة التي ترتبط بدور الرسول صلى الله عليه وسلم في توحيد المسلمين في المدينة :

+ آخى بين المهاجرين والأنصار فوحدهم وجمع كلمتهم على دين الله .



* المعيار (2-3) : أعدد من مجموعة خيارات عبارة وردت في النص تشير إلى دلالة معينة أو

أختار من مجموعة دلالات ما يناسب عبارة مقدمة إليه وردت في النص :

أختار العبارة التي تدل على (العمل التطوعي ينشر قيم الترابط والمحبة بين الأفراد) :

+ يعرف العمل التطوعي بأنه الجهد الذي يبذله فرد أو مجموعة أفراد .
+ سواء كان الجهد المبذول فكرياً أو بدنياً أو مادياً أو اجتماعياً .
+ في سبيل أخذ الأجر والثواب من الله ورفعة المجتمع .

+ يعزز تكافل المجتمعات وانتشار القيم الاجتماعية بين الأفراد .

يعرف العمل التطوعي بأنه الجهد الذي يبذله فرد أو مجموعة من الأفراد من تلقاء أنفسهم لا جبراً أو إكراهاً، ودون انتظار مقابل مادي منه، سواء كان الجهد المبذول فكرياً أو بدنياً أو مادياً أو اجتماعياً، في سبيل أخذ الأجر والثواب من الله -تعالى-، ورفعة المجتمع وتنميته، وقد شجع الإسلام على الانخراط في مسيرة الأعمال التطوعية؛ لكونه يعزز تكافل المجتمعات وانتشار القيم الاجتماعية بين أفراد المجتمع .

أعدد من الخيارات التالية دلالة عبارة (دون انتظار مقابل مادي منه) :

- + العمل التطوعي يكون لوجه الله تعالى .
- + عدم القدرة على الانتظار والصبر .
- + أخذ المقابل المادي نظير العمل إهانة كبيرة .
- + الغنى وعدم الحاجة إلى المال .



- * المعيار (2-4) : أكتب في الفراغ مترادف الكلمة المحددة له في جملة مقدمة لها .
- أكتب (ضد | مفرد | جمع) كلمة محدد له في الفراغ .
 - أوظف كلمة بمعنيين مختلفين في سياقين من إنشائي .
 - أوظف تصريفاً مناسباً لكلمة محددة له في فراغ كل جملة مقدمة إليها .

كلمات حصيكتي اللغوية
الوحدة الأولى | الثانية | الثالثة



المترادف	الكلمة
ينصحه	يعظه
ضعف	وهن
الإحسان	برّ
عزم قوي	همّة
مواظبة \ مداومة	مثابرة
النماء \ الزيادة	البركة
طرق \ دق	قرع
البكاء \ الصراخ بصوت مرتفع	عويلال



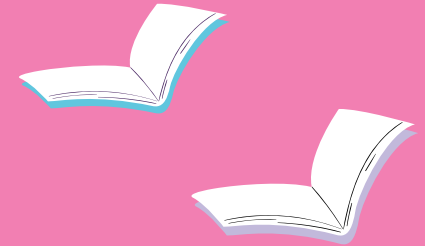
المترادف	الكلمة
أصل \ مصدر	منبع
النسيان \ إهمال الأمور \ السهو	الغفلة
الأطف \ الأعب	أناعي
الهيئة \ البنية	الكيان
الحماية	الوقاية
إظهار	إبراز
صعب	عسير
سال بقوة \ انصب \ انسكب	انهمر

الجموع	الكلمة
أصدقاء	صديق
رُبُط	رباط
الرسول	الرسول
الأطعمة	الطعام
سُبُل	سبيل
الوزراء	الوزير



الضد	الكلمة
يهدأ \ يرضى	يغضب
الود \ الودائم	الخصام
العادل	الظالم
الغنى	الفاقة
ضحك	بكاء
نجاح \ فاز	خاب

المفرد	الكلمة
ضلع	أضلع
وسيلة	وسائل
لثمة	لثمات
فهرس	فهارس
أديب	أدباء
مناقشة	مناقشات
جوعان	جياع
دمعة	دموع



المعنى السياقي لكلمة (هاج) :

- أ- هاج النبات : يبس واصفر
- ب- هاج القوم : ثاروا لمشقة أو ضرر
- ج- هاج الإبل : عطشت
- د- هاج السماء : كثر غيمها وريحها

المعنى السياقي لكلمة (جاء) :

- أ- جاء الشخص : أتى
- ب- جاء المطر : نزل المطر
- ج- جاء الأمر : حدث وتحقق
- د- جاءه وجاء إليه وجاء بالشيء : أتى به

المعنى السياقي لكلمة (مشى) :

- أ- مشى الشخص : انتقل من مكان إلى آخر
- ب- مشى بالنميمة : نمّ
- ج- مشت الماشية : كثر أولادها
- د- مشى على الأرض : سار على قدميه



تصريف الكلمة : يُراعى أن يكون التصريف **اسماً** يتكون من ثلاثة حروف أو أكثر .

جمع

- جامع
- الجمع
- مجموع
- الجمعة
- مجموعة
- جامعة
- إجماع

عقد

- عقيد
- معقود
- عَقْد
- عِقْد
- تعاقد
- عقدة
- عاقد
- معقد

سمع

- سامع
- مسموع
- السماعة
- السميع
- السمع
- مستمع
- استماع

* المعيار (2-5) : أصوغ الفكرة الرئيسة في جملة مفيدة من إنشائي .

أو

أصوغ فكرة جزئية في جملة مفيدة من إنشائي :

قمة الوجدان بر الوالدين فرض عين من إله العالمين
ذكره يتلى بقرآن كريم جاء بالإيحاء من وحي أمين
ديننا أوصى بأن نرعاهما والوفا حق كدين للمدين

أصوغ الفكرة الجزئية للأبيات السابقة
في جملة مفيدة من إنشائي :

أصوغ الفكرة الرئيسة للأبيات
السابقة في صياغة سليمة :

* المعيار (2-6) : أختار من مجموعة خيارات نوع الأسلوب المقدم لي

أو

أصوغ من إنشائي أسلوباً حسب المطلوب مني :

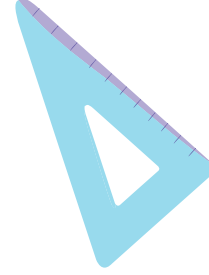
يا خير دار في الوجود تواصلت
عربية تهب الزمان مفاخرأ
أرحامها وأضاء فيها المصحف
لا تنتهي أبداً ولا تتوقف
ملأت محبتها السماء فأصبحت
مثلي الشمس بحبها تتشرف

ب- أصوغ أسلوب تعجب من
إنشائي يعبر عن المعنى الآتي
(عظمة اللغة العربية) .

أ- بالرجوع إلى النص السابق
أختار نوع الأسلوب الآتي من
بين البدائل التالية :

(أسلوب تعجب – أسلوب
استفهام - أسلوب أمر)

الأساليب في اللغة العربية :



نداء

تعجب

استفهام

نفي

تمني

أمر

نهي

أسلوب النفي :

ما
لنفي الفعل الماضي



لا الن الم
لنفي الفعل المضارع

ليس
لنفي الجملة الاسمية

النفي هو إنكار لشيء ما أو
نقضه بشيء آخر مخالف،
ويستخدم لنفي الجملة الاسمية
أو الفعلية بأدوات معينة .

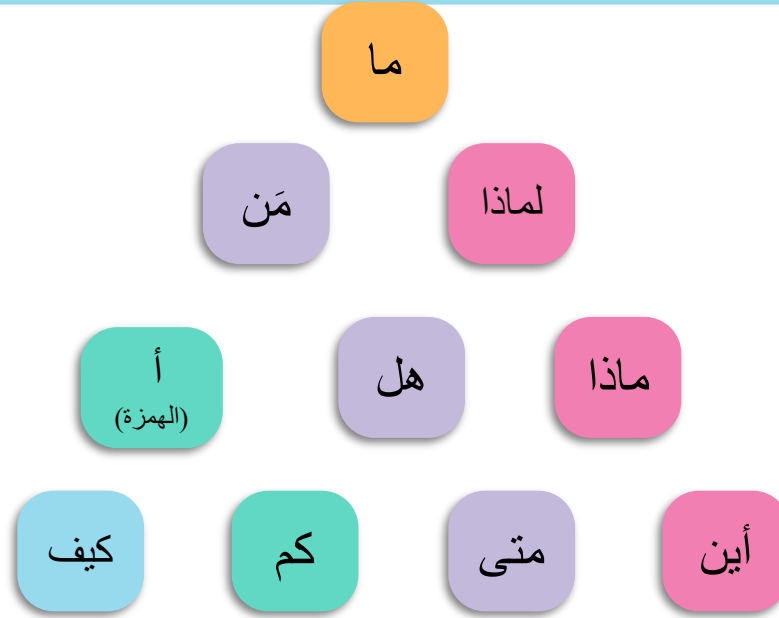
أسلوب الاستفهام :



عبارة عن سؤال يبدأ بأداة
استفهام وينتهي بعلامة
استفهام .

(أداة الاستفهام + المضمون المستفهم
عنه + علامة الاستفهام)

أدوات الاستفهام :



أسلوب التعجب :

أسلوب يدل على التعجب من شيءٍ ما، وينتهي بعلامة تعجب

• مثال :

- 1- ما أروع الجو في الربيع !
- 2- ما أعظم الكعبة المشرفة !
- 3- ما أرحم الأم بطفلها !

أسلوب النداء :



النداء هو طلب الإقبال
بـ (يا) أو إحدى أخواتها :

- " يا آدم أنبئهم بأسمائهم " .

أسلوب النهي :

هو أحد الأساليب الذي يطلب فيه المتكلم من المخاطب التوقف عن فعل معين .

لا الناهية + فعل مضارع
لا تدمن الألعاب الألكترونية



أسلوب الأمر :

يتضمن معنى الأمر
أو طلب فعل شيء ما
من المخاطب .

مارس الرياضة لأنها مفيدة .



أسلوب التمني :



طلب حصول أمر مرغوب إلى
النفس يتعذر تحقيقه .
" يقول يا ليتني قدمت لحياتي " .

* المعيار (2-7) : أختار سؤالاً مقدماً إلي من مجموعة خيارات تؤدي إجابته إلى إثراء النص
أو

أصوغ سؤالاً يؤدي إلى فهم جانب من النص باستخدام أداة استفهام مناسبة :

أ- أختار سؤالاً من الأسئلة التالية تؤدي

إجابته إلى إثراء النص :

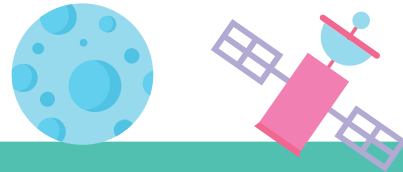
- ماذا شكلت ملحمة الكويت ؟
- من غزا دولة الكويت ؟
- متى حدث الغزو العراقي ؟
- كيف أصبحت حياة الكويت بعد التحرير ؟

ب- أصوغ سؤالاً يؤدي إلى فهم جانب من

النص مستخدماً إحدى الأدوات التالية

(من - متى - ما) :

شكلت ملحمة تحرير دولة الكويت من الغزو العراقي الغاشم عام 1991 مفصلاً مصيرياً للبلاد وأهلها، وتوثيقاً لحقبة مهمة من تاريخها، وكانت بحق منطلقاً لرسالة سامية كتبها شهداء الكويت بدمائهم الزكية عنوانها الشهادة، ولونوها بأروع صور التضحية والفداء من أجل الوطن .



المعيار (8-2) : أقرن بين النصين من حيث أوجه الشبه والاختلاف من حيث
(الأسلوب : الأمر | النهي | التعجب | الاستفهام | الخيال : تعبير حقيقي | تخيالي | الألفاظ : غامضة | واضحة) :

2- قال الشاعر :
اصبر على مر الجفا من معلم
فإن رسوب العلم في نفراته

1- قال الشاعر :
فليس يجني ثمار المجد يانعةً
من جنة العلم إلا صادق الهمم

ب- أقرن بين النصين من حيث أوجه
الاختلاف فيما بينهما :

أ- أوضح أوجه التشابه بين النصين
السابقين :

* المعيار (9-2) : أعلل اختيار أحد النصوص المعروضة عليّ :

قال الشاعر : عليك ببر الوالدين كليهما وبر ذوي القربى وبر الأبعد

وقال آخر : يا رب تحفظ والديّ كلاهما واجعل لهم من حوض طه مورداً

أختار النص الذي أميل إليه معللة اختياري
أحد النصين السابقين :

* المعيار (1-5-3) : أستخدم قواعد النحو التي تدربت عليها :



أوظف كلمة محددة في جملة من إنشائي بحيث تأتي خبراً مفرداً منصوباً .

أغير حرفاً ناسخاً إلى فعل ناسخ في جملة مقدمة إليّ مراعيةً ما يحدث من تغييرات إعرابية .

أصوب الخطأ في جملة مقدمة إليّ تتضمن حرفاً ناسخاً أو فعلاً ناسخاً .

أختار معنى (الفعل الناسخ أو الحرف الناسخ) من مجموعة خيارات .

أستخرج خبراً (مفرداً – جملة – شبه جملة) من جملة مقدمة إليّ .

أملأ الفراغ في جملة مقدمة إليّ بفاعل مناسب .

أملأ الفراغ بخبر جملة أو شبه جملة مناسب .

أضبط ما تحته خط ضبطاً صحيحاً (مبتدأ – خبر – فاعل) .

أحول جملة اسمية من المفرد إلى صورة أخرى .

أنواع الجمل في اللغة العربية :

الجملة الفعلية

تبدأ ب: فعل

ركنان : فعل - فاعل

مثال : يجتهد التلميذُ



الجملة الاسمية

تبدأ ب: اسم

ركنان : مبتدأ - خبر

مثال : التلميذُ مجتهدٌ

* الجملة الاسمية = مبتدأ + خبر



* أنواع الخبر :

شبه جملة

جملة

مفرد



أمثلة على أنواع الخبر :

الطالبُ مجتهدٌ

خبر مفرد

الطالبان مجتهدان

خبر مفرد

الطلاب مجتهدون

خبر مفرد

الطالبات مجتهدات

خبر مفرد

الطالبُ يجتهد

خبر جملة فعلية

الطالب اجتهاده كبير

خبر جملة اسمية

الطالب في الفصل

خبر شبه جملة
جار ومجرور

الطالب خلف الباب

خبر شبه جملة
ظرف

الأفعال الناسخة



كان صار أصبح أضحى ظل أمسى بات مازال مادام ليس



حدث	حدث	حدث	حدث	حدث	حدث	حدث	حدث
الخبر في الماضي	التحول	الخبر في الصباح	الخبر في الضحى	الخبر في النهار	الخبر في المساء	الخبر في الليل	الاستمرار
مدة	الدوام	النفس					



- ترفع المبتدأ ويسمى اسمها،
وتنصب الخبر ويسمى خبرها .

- تدخل على الجملة الاسمية .



الحروف الناسخة



الحروف
الناسخة

إن – أن كأن لكن لعل ليت

معناها

التوكيد التشبيه الاستدراك الترجي التمني

عملها

تدخل على الجملة الاسمية

تنصب المبتدأ ويسمى اسمها وترفع الخبر ويسمى خبرها

العلامات الإعرابية في حالتها الرفع والنصب :

حالة النصب

الفتحة

الياء

الفتحة

الياء

الكسرة

حالة الرفع

الضمة

الألف

الضمة

الواو

الضمة

حالة الكلمة

المفرد

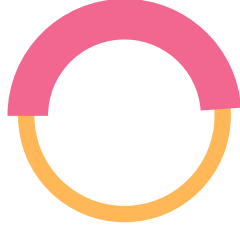
المثنى (المذكر \ المؤنث)

جمع التفسير

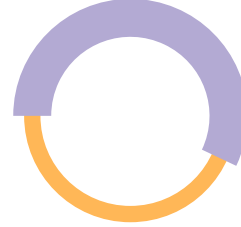
جمع المذكر السالم

جمع المؤنث السالم

* المعيار (2-5-3) : أستخدم الخط المناسب وقواعد الهجاء التي تدربت عليها :



أعيد بخط النسخ كتابة جملة
مقدمة إليّ .



الإملاء المسموع



* الهمزة المتوسطة :



هي الهمزة التي تأتي في
وسط الكلمة، ويتم
كتابتها بمقارنة حركتها
مع حركة الحرف الذي
يسبقها .

أقوى الحركات

كسرة

ضمة

فتحة

سكون

* الهمزة المتوسطة على السطر :

- إذا وقعت الهمزة مفتوحة
وما قبلها حرف صحيح ساكن
وجاء بعدها ألف التنوين او
التثنية (جزءاً - جزءان) .



- إذا وقعت الهمزة مفتوحة
وما قبلها ألف ساكنة
(تفاعل - قراءة) .
- إذا وقعت الهمزة مفتوحة
وما قبلها واو ساكنة (مقروءة) .

* الهمزة المتوسطة على ألف :

- إذا كانت الهمزة ساكنة
وما قبلها مفتوح
(كَأْس - مَأْمُور) .



- إذا جاءت الهمزة مفتوحة
وما قبلها مفتوح (سَأَلَ) .
- إذا كانت الهمزة مفتوحة
وما قبلها حرف صحيح
ساكن (فجأة)
ماعدا (هيئة) .



* الهمزة المتوسطة على نبرة :



- إذا جاءت الهمزة مكسورة وماقبلها مكسور أو مضموم أو مفتوح (متكئين - سُئِلت - يئس) .
- إذا كانت الهمزة مكسورة وماقبلها ساكن (سائل) .
- إذا كانت الهمزة مفتوحة وماقبلها مكسور (فِئَة) .
- إذا كانت الهمزة ساكنة وماقبلها مكسور (بئر) .
- إذا كانت الهمزة مضمومة وماقبلها مكسور (سنقرُك) .

* الهمزة المتوسطة على واو :



- إذا كانت الهمزة مضمومة وسبقت بحرف مضموم أو مفتوح أو ساكن (كُؤوس - رِؤوف - تِقَاؤول) .
- إذا كانت ساكنة وما قبلها مضموم (مُؤلم) .
- إذا كانت الهمزة مفتوحة وما قبلها مضموم (مُؤلف) .

* المعيار (1-3) : أكتب نصاً إنشائياً من 3 فقرات أعبر فيها عن أفكارى :

أكتب نصاً إنشائياً في حدود ستة أسطر في واحد من الموضوعات التالية :

الموضوع الأول : أسرتي		
المحور الأول : مفهوم الأسرة ومكانتها	المحور الثاني : دور الأسرة	المحور الثالث : واجباتي تجاه أسرتي
الموضوع الثاني : العمل الخيري		
المحور الأول : مفهوم العمل الخيري	المحور الثاني : أهمية العمل الخيري	المحور الثالث : نتائج العمل الخيري

مراعيةً : وضوح الأفكار وتسلسلها
جودة الأسلوب والفصاحة
صحة استخدام علامات الترقيم ودقتها
جودة الاستدلال .

إعداد المعلمة : روان الفيلاوي

