



أوراق

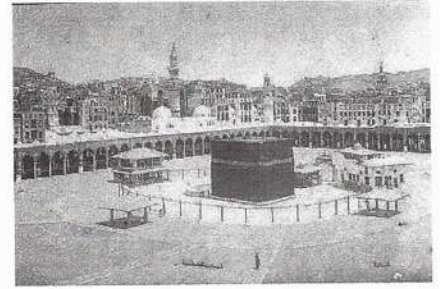
مراجعة وتدريبات

الدراسات الاجتماعية

للصف – الثاني عشر

الفصل الدراسي الأول

السؤال الأول - لديك مجموعة من الصور المرتبطة بحياة سمو الشيخ الدكتور سلطان القاسمي حدد المفهوم أو المصطلح المناسب الذي تعرضه الصور التالية :-



السؤال الثاني :- ضع دائرة حول المفهوم الدال على العبارات التالية :-

1- العبارة التالية (لسان رملي يفصل الخور عن البحر المفتوح) تدل على مفهوم

أ- الرأس البري 2- الملحوسة 3- الميز 4- بر الشوش

2- " برج مربع يطل على الجنوب الغربي من حصن الشارقة يستعمل للحراسة "

أ- المجلس 2- الملحوسة 3- المشرف 4- حطبة التوبة

3- " أحد الآبار الجوفية العذبة الذي كان يغذي منطقة شعم برأس الخيمة "

أ- البداية 2- الغب المائي 3- راس شعم 4- بر الشوش

4- " موضع يحرم فيه الحاج أو المعتمر وهو زماني ومكاني "

أ- المقامات 2- الميقات 3- موسم الحج 4- المجلس

5- " الرمال الذهبية الناعمة والتي تنتشر في منطقة الدمام بالمملكة العربية السعودية "

أ- العدامة 2- البداية 3- الميز 4- بر الشوش

السؤال الثالث :- أقرأ الفقرات التالية بشكل جيد ثم أجب على الأسئلة المرفقة

في العام الدراسي 1951-1952 كانت المدرسة هي بيت البريحي وكان مدير المدرسة احمد أبو رحيمة والأستاذ نصر الطائي مدرس اللغة الإنجليزية . تم عمل اختبار املاء واختبار شفوي للطلاب من أجل الانتقال الى الصف الخامس وقد اجتاز الشيخ سلطان ، وكان هناك مشكلة قلة الكتب الدراسية وتم تقسيم الطلبة بين الكتب ومن ثم تم تقسيم الكتاب بين الطلبة . قام أمير الكويت عبدالله سالم الصباح بزيارة الشارقة وقام مدير المدرسة بطلب كتب إضافية للمدرسة . تم الاستغناء عن الأستاذ نصر الطائي مدرس اللغة الإنجليزية وذلك لكثرة تصرفاته السلبية مع الطلبة . الأستاذ نصر قام بوضع قوانين للغة الإنجليزية منها عدم التحدث باللغة العربية بحصة الإنجليزي ونظير هذا فقد لجأ الطلاب الى استخدام لغة الإشارة لتعبير عما يريدون .

1- ضع عنواناً مناسباً للفقرة الأولى ؟

2- تحدث النص في الفقرة عن عدة مشكلات حدد هذه المشكلات وكيف تم حل كل مشكلة ؟

المشكلة الأولى	المشكلة الثانية
حل هذه المشكلة	حل هذه المشكلة

في عام 1948م استقبلت مدرسة الإصلاح القاسمية طلابها وكنت من المستجدين بالمدرسة فأدخلت الى الصف الأول ، كانت المدرسة مبنية من سعف النخيل على شكب خيام مغطاة بالخيش والتي صُب عليها القار السائل ليمنع الأمطار من اختراق السقف أما الأرضية فكانت مفروسة بالحصر الجديدة والتي أحضرت مطوية الطلبة في جميع الفصول يجلسون على الأرض ما عدا الصف الخامس حيث يجلس الطلبة الكبار على أدراج منقولة من المدرسة التيمية كانت الكتابة على ألواح حجرية سوداء والأقلام من حجر لونها قريب من البياض ومنها ما هو ملون أما قراءة القرآن فقد كنت أدرس عند الشيخ فارس ابن عبدالرحمن قبل دخول المدرسة وكان ناظر المدرسة محمد المحمود شديد في تطبيق القوانين المدرسية .

أعطى سمو الشيخ سلطان القاسمي وصفاً للتعليم القديم بدولة الامارات العربية المتحدة حدد أهم مؤشرات التعليم القديم التي يظهرها كتاب سرد الذات ؟

1

2

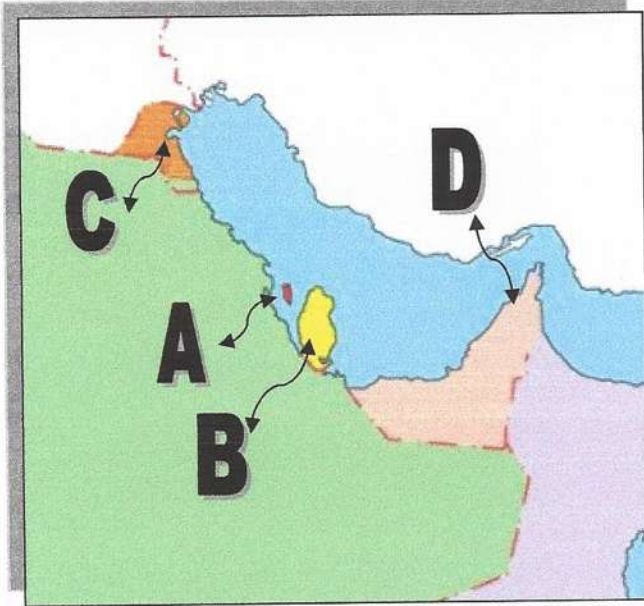
ضع عنواناً مناسباً للنص ؟

السؤال الخامس :- ترجم المعطيات الواردة في الفقرة على شكل خط زمني مبيناً فيه تفاصيل الأحداث التي مرة بالشيخ سلطان القاسمي حفظه الله ؟

...كانت أول مشاركة لفرقة الكشافة عام 1956 في منطقة الفنطيس بالكويت حيث تولى سمو الشيخ سلطان رئاسة الفرقة الكشفية . وفي عام 1955 تم تأسيس أول فرقة للطلائع في الشارقة والتي كان لها دور في صقل مهارات الطلاب بالمدرسة القاسيمية ، وفي عام 1954 تم تأسيس المدرسة الإنجليزية التي كان مؤسسها الهندي دسلفا والتي كان لها دور كبير في تطوير مهارات الطلبة باللغة الإنجليزية . وبنفس الفترة عام 1954 قمنا بالحج الى مكة المكرمة وقد انتقلنا من الشارقة الى البحرين ومنها بالطائرة الى الدمام ومنها الى مكة . وفي نهاية عام 1965 انتقل سمو الشيخ سلطان الى القاهرة لمواصلة دراسته الجامعية الأولى ...

السؤال السادس :- لديك خريطة بالأماكن الجغرافية التي تردد عليها سمو الشيخ سلطان القاسمي حفظه الله ،

حدد مدلول كل منطقة كما تعرضه الخريطة ؟



1- دولة عربية تردد عليها الشيخ في دراسته مشار إليها بالحرف

----- C

2- دول عربية قام سمو الشيخ سلطان القاسمي بزيارتها قديماً

مشار إليها بالحرف ..

-----A

-----B

3- منطقة تابعة لدولة الامارات العربية المتحدة كان يقضي

إجازة الصيف بها تحمل الحرف

-----D

السؤال السابع - ضع دائرة حول المفهوم الدال على العبارات التالية :-

- 1- العبارة التالية (رواية نثرية أو شعرية أو الأثنين معا تمثل على المسرح وتعالج قضايا تم المجتمع) تدل على مفهوم
- ب- الرواية 2- المسرحية 3- المقال 4- القصة
- 2- " رياح محلية شديدة مثيرة للغبار والأترية تتركز على مناطق سواحل الخليج العربي " العبارة تدل على
- ب- رياح السهيلي 2- الخماسين 3- المدارية الحارة 4- القبلي
- 3- " مصطلح سياسي اقتصادي يعني عدم الارتباط مع أي من المعسكرين الرأسمالي والاشتراكي ورفض هيمنتها "
- ب- الاشتراكية 2- الرأسمالية 3- عدم الانحياز 4- أوبك
- 4- " من مقاييس المسافة قديماً وأصل الكلمة فارسية معربة جمعها فراسخ وهي 4-6 كيلومترات "
- ب- المتر 2- البعد المتري 3- الميل البحري 4- الفرسخ
- 5- " حصن من الحصون كانت تتحصن فيه للدفاع عن أرضها وكيانها "
- ب- القلعة 2- المحلوسة 3- الميز 4- بر الشوش
- 6- "مدينة على ساحل الخليج العربي من جهة إيران استوطنها القبائل العربية منذ القدم عدد سكانها 26 ألف نسمة "
- أ- بندر عباس 2- لنجة 3- جالوس 4- رست
- 7- " تنظيم سياسي له أهداف يدعو إليها ومنهج يلتزم به لتحقيق أهدافه "
- أ- الحزب 2- الديمقراطية 3- الجمعية السياسية 4- الحراك الشعبي
- 8- " كلمة ليست عامية في الأصل بل عربية صحيحة وهي مكان مرتفع مستوي يجلس عليه "
- أ- البساط 2- الجبل 3- السهل 4- الدكة
- 9- " سفينة ركاب كان مقرها دبي بنية في اسكتلندا تبحر بين الخليج العربي والهند غرقت عام 1961 " العبارة تدل على
- أ- دارا 2- السفينة الهندية 3- السفينة الإنجليزية الهندية 4- السفينة خوسانيا
- 10- " أن أبناء الإمارات يعيشون في وطن استثنائي تحت راية قيادة استثنائية " صاحب هذه العبارة هو
- أ- الشيخ سيف بن زايد آل نهيان 2- الشيخ محمد بن راشد آل مكتوم 3- الشيخ حليفة بن زايد آل نهيان
- 11- العبارة التالية (محاولة اكتشاف موقع العدو وضبط تحركاته وجمع معلومات عن وسائل دفاعه..) تدل على مفهوم
- ت- الاستطلاع 2- المناورة العسكرية 3- المناورة 4- التجسس
- 12- " نفق من صنع الإنسان يمتد افقياً في الطبقات الصخرية . " العبارة تدل على
- ت- الوادي الصخري 2- الأفلاج 3- النفق الترابي 4- الآبار
- 13- العبارة التالية (لسان رملي يفصل الخور عن البحر المفتوح) تدل على مفهوم
- ث- الرأس البري 2- الملحوسة 3- الميز 4- بر الشوش
- 14- " برج مربع يطل على الجنوب الغربي من حصن الشارقة يستعمل للحراسة "

15- " أحد الآبار الجوفية العذبة الذي كان يغذي منطقة شعم برأس الخيمة "

ت- البداية 2- الغب المائي 3- رأس شعم 4- بر الشوش

16- " موضع يحرم فيه الحاج أو المعتمر وهو زماني ومكاني "

ت- المقامات 2- الميقات 3- موسم الحج 4- المجلس

17- " الرمال الذهبية الناعمة والتي تنتشر في منطقة الدمام بالمملكة العربية السعودية "

ت- العدامة 2- البداية 3- الميز 4- بر الشوش

18- " مهرجان نهاية الموسم يتم فيه تجميع التمور وفرزها وتحويلها الى دبس ويبدأ بصراع الثيران "

ث- المشرف 2- النيروز 3- مهرجان الكشافة 4- مهرجان التمور

19- " حجرة مظلمة بابها محكم كي لا تدخلها الحشرات أو القوارض تستخدم لتجميع دبس التمر. "

ث- الدباسة 2- المدبوس 3- الدباس 4- المدبسة

20- " مجموعة من القواعد والمبادئ تسنها السلطة التشريعية أو التنفيذية لتنظيم حياة الناس في مسائل مختلفة. "

ب- الحكومة 2- الدستور 3- القانون 4- النظام

الدستوري

21- " مسرحية قام بتأليفها الشيخ صقر بن سلطان القاسمي حاكم الشارقة وأخرجها ومثل فيها نورين رئيسيين وعرضت المسرحية بالشارقة. "

ب- النمروذ 2- هولوكو 3- المروءة 4- وكلاء صهيون

22- " التأكيد على الانتماء والفخر القومي والإيمان بأن الشعب العربي شعب واحد تجمعه اللغة والثقافة والدين والعادات "

ب- المد القومي 2- الوحدة العربية 3- الترابط العربي 4- الأصالة العربية

23- " شجرة محلية معمرة وارفة الظلال واستخدمت كمكان للعب الأطفال وهي أحد مميزات مدينة الشارقة القديمة. "

أ- شجرة السمر 2- شجرة الرولة 3- شجرة السدر 4- الشجرة الوطنية

الغاف

24- " مهمته الحفاظ على درجات متفاوتة من السيطرة السياسية والاقتصادية لصالح المملكة المتحدة على دول الخليج العربي. "

ب- السفير السياسي البريطاني 2- الوكيل السياسي الإنجليزي 3- المقيم السياسي الإنجليزي

25- " يكتب كل ما يحدث للمقيم البريطاني وهو حلقة وصل بين مكتب المقيم في الخليج وبين الشيوخ، ويتدخل لتنفيذ السياسة البريطانية في المنطقة. "

أ- السفير السياسي البريطاني 2- الوكيل السياسي الإنجليزي 3- المقيم السياسي الإنجليزي

26- " هو وزير مالية سابق بالحكومة المصرية زمن عصر البشوات وهو يمثل مقر لوزارة الداخلية المصرية "

أ- لاطوغي 2- وزارة لاطوغي 3- لاطوغي باشا

27- " سارية خشبية تقع وسط حصن الشارقة يربط بها الجرمين واللصوص للإعتراف بجرائمهم "

أ- حطبة التوبة 2- حصن الشارقة 3- المجلس

28- " الثقافة هي رسالة للإرتقاء بالذات وتهديب النفس والسمو بالإنسان الى مدارج الرقي والتسامح والتآخي بين البشر " القائل هو

- 29- "سبقي مفتاح الازدهار هو العلم وسبقي مفتاح العلم هو القراءة وستبقى أول رسالة من السماء للأرض هي أقرأ" القائل هو
- أ- الشيخ محمد بن راشد آل مكتوم 2- الشيخ سلطان القاسمي 3- الشيخ خليفة بن زايد آل نهيان
- 30- "الإمارت بلد الخير وشعبها أبناء زايد الخير " القائل هو -
- أ- الشيخ محمد بن راشد آل مكتوم 2- الشيخ سلطان القاسمي 3- الشيخ خليفة بن زايد آل نهيان
- 31- " هدفنا غرس حب الخير والتطوع وخدمة المجتمع كقيمة عليا في مؤسساتنا ومبدأ أساسي في حياة أبنائنا " القائل هو
- أ- الشيخ محمد بن زايد آل نهيان 2- الشيخ سلطان القاسمي 3- الشيخ خليفة بن زايد آل نهيان
- 32- " لا يمكن أن يشعر الإنسان بالاكتماء الا عندما يبدأ العطاء " قائل هذه العبارة هو :
- أ- الشيخ محمد بن راشد آل مكتوم 2- الشيخ سلطان القاسمي 3- الشيخ محمد بن زايد آل نهيان
- 33- "بالقراءة تتحضر العقول وتتسامح النفوس ويرقى الفكر وتتوسع المدارك "
- أ- الشيخ محمد بن راشد آل مكتوم 2- الشيخ سلطان القاسمي 3- الشيخ خليفة بن زايد آل نهيان
- 34- "أن العلم والثقافة أساس تقدم الأمة وأساس الحضارة وحجر الأساس في بناء الأمم "
- أ- الشيخ محمد بن راشد آل مكتوم 2- الشيخ زايد بن سلطان آل نهيان 3- الشيخ خليفة بن زايد آل نهيان
- نهيان
- 35- " على شعبنا ان ينسى ماضيه وأسلافه وكيف عاشوا وعلى ماذا اعتمدوا في حياتهم " القائل هو
- أ- الشيخ محمد بن راشد آل مكتوم 2- الشيخ زايد بن سلطان آل نهيان 3- الشيخ خليفة بن زايد آل نهيان
- نهيان
- 36- " لا مكان في المستقبل لمن يفتقد العلم والمعرفة "
- أ- الشيخ محمد بن راشد آل مكتوم 2- الشيخ زايد بن سلطان آل نهيان 3- الشيخ محمد بن زايد آل نهيان
- نهيان
- 37- "نحن من تربي على يد زايد ونحن من شرب مشارب زايد "
- أ- الشيخ محمد بن راشد آل مكتوم 2- الشيخ سلطان القاسمي 3- الشيخ خليفة بن زايد آل نهيان
- 38- "السلام رسالة الإمارات للعالم وامتلاك القوة أكبر ضمانة للحفاظ على هذا السلام "
- أ- الشيخ محمد بن راشد آل مكتوم 2- الشيخ زايد بن سلطان آل نهيان 3- الشيخ محمد بن زايد آل نهيان
- نهيان
- 39- " ان استغلال الشعارات الإسلامية لترويج المناهج الحزبية مرفوض إذ ينبغي الرجوع للعلماء الراسخين " القائل هو
- أ- الشيخ سلطان القاسمي 2- الشيخ زايد بن سلطان آل نهيان 3- الشيخ خليفة بن زايد آل نهيان
- 40- "نحن جميعاً عيال زايد وعيال زايد لا يحملون اسمه وحرصه على وطنه فقط بل يحملون أيضاً قيمه واخلاقه وسعة صدره وتسامحه ووجه للناس وكل الناس " قائل هذه العبارة هو -
- أ- الشيخ محمد بن راشد آل مكتوم 2- الشيخ زايد بن سلطان آل نهيان 3- الشيخ خليفة بن زايد آل نهيان
- نهيان

41. يتحدث النص عن :-

إن المعالم التاريخية التي مثلت صورة جميلة في حياة إمارة الشارقة. شجرة الرولة والتي مازالت تذكر على لسان كثير من الناس الذين شهد البعض منهم وجودها، حيث تجاوز عمرها 150 عاماً منذ عُرست في النصف الأول من القرن التاسع عشر، من قبل الشيخ سلطان (الأول) بن صقر بن راشد القاسمي حاكم الشارقة خلال الفترة من (1803 1866) . م إحصار غرساتها من إحدى جزر الخليج العربي، و التي لا تزال تشتهر بها حتى الآن، وقديماً كانت الأسر الإماراتية تأتي برفقة أطفالها من مختلف مدن الدولة، للجلوس تحت ظلالها الممتدة عبر مساحة طويلة، وكان في ذلك الحين يتم تزيين أغصان الشجرة بالأضواء الملونة في الأعياد والمناسبات، وتتميز شجرة الرولة بحجمها العملاق وفروعها الممتدة لأكثر من خمسين متراً مربعاً، وتُلقب بظلالها الوارفة على أكثر من 100 شخص. ذات يوم من شهر أغسطس عام 1978م، سقطت الرولة كجثة هامدة، ألا أن الميدان احتفظ باسمها، وعُرست بلدية إمارة الشارقة عشرات من أشجار الرولة في الميدان، إلا إن وجدان الناس ممن شهدوا عصرها، ظلت معلقة بتلك الشجرة العتيقة التي قاومت صروف الزمان طيلة عقود طويلة من الزمن، وأخيراً غادرت شجرة الرولة مكانها الذي اعتادت عليه..

- 1- مدينة الشارقة قديماً
2- شجرة الرولة وتاريخها بالشارقة
3- الحياة الاجتماعية بإمارة الشارقة

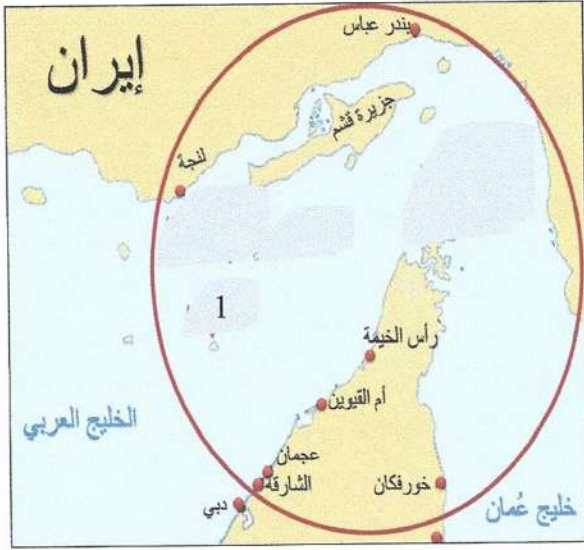
السؤال الثامن- اقرأ الفقرة التالية ثم أجب على الأسئلة المرفقة :-

في اليوم الثاني من نوفمبر سنة 1956م كان حديث المدينة عن الحريق الذي حدث الليلة الفاتئة أما في الظهيرة من نفس اليوم فقد توجهت الى موقف السيارات حيث توجد هناك منجرة تابعة لشخص من عدن يدعى صالح العدني وكان يترك منجرته مفتوحة الأبواب وبدون حراسة فدخلتها وأخذت منها منشأراً لقع الحديد وبعض ريش المنشار كأحتياط . وبعد صلاة المغرب حضر حمد المنايع ومحمد بن سلطان الى بيتنا وهناك تحركنا الى خارج البلدة حيث الرياح قد كشفت لنا أنبوب نقل المياه للقاعدة وأخبرتهما عن نيتي في تلك الليلة وبدأنا بقطع الأنبوب الحديدي للمياه وبدأت المياه تخرج من مكان القطع بشدة

1-العنوان المناسب لهذه الفقرة -

- 1-مقاومة المحتل الأنجليزي
2- تغذى القاعدة البريطانية في الشارقة من مياه خارجية " هذه العبارة هي -
1-حقيقة
2-تعميم
3- رأي وتعبير
4- جميع ما ذكر
- 3-المتحدث الرئيسي بالفقرة هو :-
1-الشيخ سلطان القاسمي
2-صالح العدني
3- حمد المنايع
4- غير ذلك
- 4- "من العوامل التي ساعدتهم في قطع أنبوب المياه "
1-الحرارة الشديدة
2-الرياح والأمطار
3-الرياح والضغط الجوي
4-الرياح
- 5- "الدافع الرئيسي للشيخ سلطان للقيام بهذه العملية هو "
1-تكبيد العدو الأنجليزي خسائر
2-الرد على العدوان الثلاثي على مصر
3- كره الشيخ سلطان للأنجليزم منذ الصغر
6- "من خلال الفقرة تبين لنا أن الشيخ سلطان القاسمي يمتاز بـ"
1-الذكاء والفتنة
2- حب العمل الجماعي
3- حبه للقراءة والمطالعة
4-الإجابة رقم (2+1)

السؤال التاسع :- حلل الخريطة التالية من خلال الإجابة على الأسئلة المرفقة :-



- 1- أول مدينة وصلها الشيخ سلطان وأصدقائه في رحلتهم الى ايران :-
- 1-بندر عباس
- 2- جزيرة قشم ولنجة
- 3- مدينة لجنة الساحلية
- 4- جزيرة أبو موسى ثم مدينة لنجة
- 2- المضيق المائي الذي يفصل بحر عُمان عن الخليج العربي هو :-
- 1- مضيق باب المندب
- 2- مضيق جبل طار
- 3- مضيق هرمز
- 4- مضيق قناة السويس .
- 3- جزر إمارتية محتلة تحمل الرقم 1 هي جزيرة ..
- 1- جزيرة قشم
- 2- جزيرة أبو موسى
- 3- جزيرة الطنب الكبرى
- 4- جزيرة الطنب الصغرى
- 4- من أهم المشاكل التي واجهت الشيخ سلطان ورفاقه اثناء زيارتهم لإيران :-
- 1-الأصطدام مع ناقلة النفط
- 2- كثرة الجزر في بحر الخليج
- 3- كان المركب خشبي وغير آمن
- 4- كثرة النقاشات عن عبد الناصر

السؤال العاشر :- أقرأ الفقرة التالية ثم أجب على الأسئلة المرفقة :-

بعد عودتي الى الشارقة بعثت باستقالي الى المسؤول عن المدرسة الصناعية بالشارقة السيد مايكل بترون وهو مساعد الوكيل السياسي البريطاني في دبي وكان يشرف على المدرسة الصناعية بالشارقة وقدمت شهادتي لمكتب الكويت في دبي لأنضم الى مدرسة دبي الثانوية بالصف الثالث الثانوي العلمي وبعد فترة طلب مني الوكيل السياسي البريطاني للمقابلة في مقر مكتبه في دبي وطلب مني أن أعدل عن استقالي واعدو للتدريس بالمدرسة الصناعية وكان جوابي له لا اريد أن اكمل دراستي وادرس في دبي.....

- 1-العنوان المناسب لهذه الفقرة -
- 1-استقالة الشيخ سلطان من التدريس
- 2- انتقال الشيخ سلطان للتدريس في الكويت
- 3- مواصلة التعليم الجامعي للشيخ سلطان
- 2- " من أسباب تمسك مدير مدرسة الشارقة الصناعية بالشيخ سلطان أنه :-
- 1-مدرس متميز في مادتي الرياضيات والعربي
- 2- لأنه من أبناء العائلة الحاكمة
- 3-مدرس متميز لمادتي الانجليزي والرياضيات
- 3- من خلال النص تبين أن التعليم في اماره الشارقة ودبي يتبع ل :-
- 1-المكتب العسكري الإنجليزي
- 2- مكتب البعثة الكويتية
- 3- مكتب الشارقة التعليمي
- 4- " من الصفات التي يمكن ان نستخلصها من النص السابق عن الشيخ سلطان القاسمي "
- 1- الذكاء والفطنة
- 2- محبته للتعليم والدراسة
- 3- محبته للعمل الاجتماعي والمسرحي

السؤال الحادي عشر :- من خلال دراستك لكتاب سرد الذات أجب على الأسئلة المرفقة :-

1- " من مقاييس المسافة قديماً وأصل الكلمة فارسية معربة جمعها فراسخ وهي 4-6 كيلومترات "

1- المتر 2- البعد المتري 3- الميل البحري 4- الفرسخ

2- " مصطلح سياسي اقتصادي يعني عدم الارتباط مع أي من المعسكرين الرأسمالي والاشتراكي ورفض هيمنتها "

1- الاشتراكية 2- الرأسمالية 3- عدم الانحياز 4- أوبك

3- " كلمة ليست عامية في الأصل بل عربية صحيحة وهي مكان مرتفع مستوي يجلس عليه "

1- البساط 2- الجبل 3- السهل 4- الدكة

4- " نفق من صنع الإنسان يمتد افقياً في الطبقات الصخرية. " العبارة تدل على

1-الوادي الصخري 2- الأفلاج 3- النفق الترابي 4- الآبار

5- " لا يمكن أن يشعر الإنسان بالاكتماء الا عندما يبدأ العطاء " قائل هذه العبارة هو :

1- الشيخ محمد بن راشد آل مكتوم 2- الشيخ سلطان القاسمي 3- الشيخ محمد بن زايد آل نهيان

6- العبارة التالية (محاولة اكتشاف موقع العدو وضبط تحركاته وجمع معلومات عن وسائل دفاعه..) تدل على مفهوم

1-الاستطلاع 2- المناورة العسكرية 3- المناورة 4- التكتيك العسكري

السؤال الثاني عشر : أقرأ الفقرة التالية ثم أجب على الأسئلة المرفقة :-

ولد الشيخ سلطان القاسمي يوم الأحد من يوليو عام 1939 م بمدينة الشارقة. وقد بدأ سموه تعليمه العام في شهر سبتمبر سنة 1948 في مدرسة الإصلاح القاسمية وكان عمره آنذاك تسع سنوات، وفي العام 1954 انضم سموه للمدرسة الإنجليزية الخاصة ليدرس اللغة الإنجليزية، في نهاية عام 1965 في القاهرة حيث بدأ الدراسة الجامعية في كلية الزراعة بجامعة القاهرة. عمل سموه مدة عامين منذ فبراير عام 1961 وإلى سبتمبر 1963 كمدرس لمادتي اللغة الانجليزية والرياضيات بالمدرسة الصناعية بالشارقة. وفي يناير 1972 تسلم صاحب السمو الشيخ سلطان بن محمد القاسمي مقاليد حكم إمارة الشارقة.

1. بدأ سمو الشيخ سلطان القاسمي تعليمه وهو في عمر :-

أ - 6 سنوات ب- 9 سنوات ج- 10 سنوات د- 7 سنوات

2. انضم سمو الشيخ سلطان إلى المدرسة الإنجليزية عام :-

أ - 1939 ب- 1948 ج- 1954 د- 1965

3. تتحدث الفقرة السابقة عن :-

أ -تطور حياة الشيخ سلطان العلمية ب- المراحل الأسرية التي مر بها الشيخ سلطان القاسمي

ج- تطور الحكم في إمارة الشارقة زمن الشيخ سلطان القاسمي د-الحياة الجامعية للشيخ سلطان القاسمي .

السؤال الثالث عشر:- أقرأ النص التالي ثم قارن بين قلعة الفجيرة وقلعة المويجي في مدينة العين:

ان طبيعة ارض الامارات واتساع رقعتها وموقعها الجغرافي والاستراتيجي لتجار الشرق والغرب مما جعل اهلها يقيمون مباني محلية مثل الحصون والأبراج لتكون نقاط مراقبة وحماية لهم مثل قلعة الفجيرة التي اقيمت على الساحل الشرقي للدولة والتي بناها الشيخ محمد بن مطر الشرقي منذ اكثر من ثلاثمائة سنة اما قلعة المويجي فهي الاحداث نسبيا وتقع في مدينة العين وقد شيدت منذ مائة عام والتي شيدت من الطين والقش في عهد الشيخ زايد الاول وابنه الشيخ خليفة بن زايد وصولا الى الشيخ زايد بن سلطان ال نهيان وقد شهدت ولادة صاحب السمو الشيخ خليفة بن زايد حفظه الله

1- تاريخ قلعة المويجي بالنسبة لقلعة الفجيرة تعد :-

ج- كلاهما متساويان بالنشأة

ب- الأقدم

أ -الأحدث

2- تقع قلعة المويجي في مدينة العين بينما تقع قلعة الفجيرة في :-

ج- الطرف الشمالي الشرقي من الدولة .

ب- الساحل الغربي

أ -الساحل الشرقي

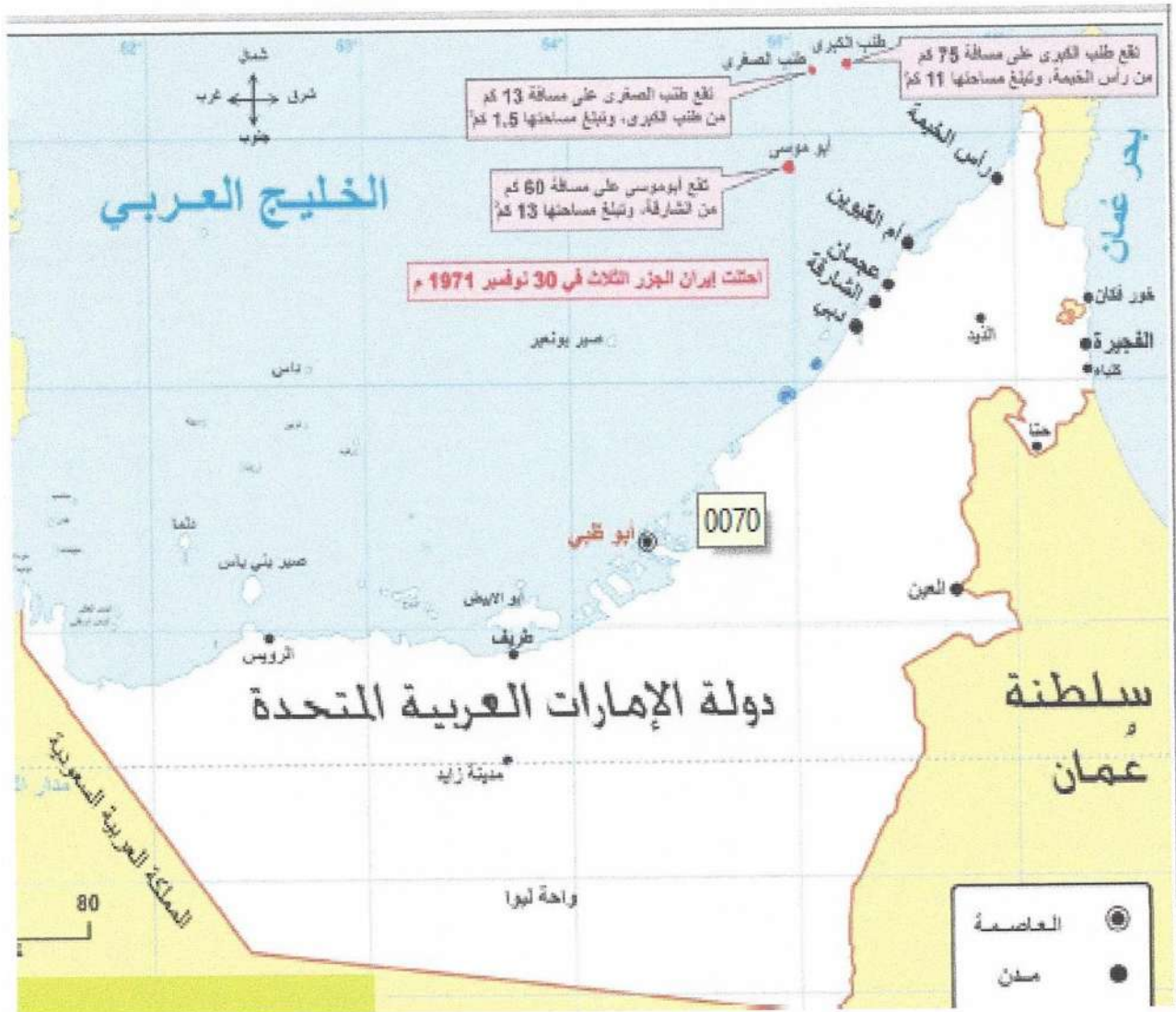
3- تم بناء قلعة الفجيرة في عهد الشيخ -

ج- محمد بن مطر الشرقي

ب- خليفة بن زايد الأول

أ - زايد الأول

السؤال الرابع عشر :- حلل الخريطة التالية ثم أجب على الأسئلة المرفقة :-



1. ضع عنواناً مناسباً للخريطة
2. أحسب رياضياً مساحة الجزر الثلاث معاً
3. تبتغ جزيرة أبو موسى إمارة
4. استنتج حقيقة تاريخية من الخريطة
5. من مدن الساحل الشرقي لدولة الإمارات العربية المتحدة
6. من الجزر التي تبتغ إمارة أبو ظبي جزيرة
7. تبتغ جزيرتي طنبة الكبرى وطنبة الصغرى إمارة

أقرأ خريطة شبه الجزيرة العربية ثم أجب عن الأسئلة التالية:



- 1- مسطح مائي يحد السعودية من الغرب
- 2- دولة عربية على شكل جزيرة
- 3- ممر مائي يصل خليج عُمان بالخليج العربي
- 4- دولة عربية على شكل شبه جزيرة
- 5- أكبر دول شبه الجزيرة العربية مساحة
- 6- دولة عربية تطل على الخليج العربي وخليج عُمان
- 7- دولة تحد الإمارات من جهة الجنوب
- 8- دولة تحد السعودية من الجنوب الغربي