

Omar has anOmar has anOmar has anOmar has an



وزارة التربية والتعليم
Ministry of Education

كتاب النشاط



الصف السادس

المعلم عمر حسن إبراهيم عطا الله
مادة الدراسات الاجتماعية



1

الدراسات الاجتماعية



Alhayer

Omar has anOmar has anOmar has anOmar has anOmar has an

مهارات مادة الدراسات الاجتماعية

المهارة	الرقم	المهارة	الرقم
مهارة تحليل الرسوم البيانية (استخراج الحقائق - تمثيل البيانات في الجدول على شكل رسوم بيانية - استنتاج دلالة البيانات في الرسوم)	2	مهارة تحليل النصوص وتشمل (استخراج الأفكار الرئيسة - استخراج الأفكار الفرعية - وضع عنوان للنص - استخراج الحقائق - اصدار التعاميم)	1
مهارة قراءة الخط الزمني (ترتيب الأحداث - تحليل البيانات في الخط الزمني - استخراج التواريخ الهامة)	4	مهارة قراءة الخرائط وتشمل (تحديد المواقع - استخراج مواقع معينة - بيان دلالة واهمية الموقع - الحدود - الأقاليم الجغرافية والمناخية - الموقع الفلكي والنسبي)	3
مهارة المقارنة والتمييز بين التعاميم والحقائق والآراء والنظريات)	6	مهارة حل المشكلات وتشمل (الشعور بالمشكلة - تحديد المشكلة - وضع الفرضيات الأسباب المشكلة والحلول المناسبة - جمع البيانات الداعمة)	5
مهارة استخراج أوجه الشبه والاختلاف في المواقف	8	مهارة تشكيل الخرائط الذهنية	7





دائرة التعليم والمعرفة
DEPARTMENT OF EDUCATION



وزارة التربية والتعليم
Ministry of Education

المراجعة النهائية

المعلم عم حسن إبراهيم عطا الله
مادة الدراسات الاجتماعية

الوحدة الأولى العصور التاريخية

2



الدراسات الاجتماعية



Alhayer

1: هي كل جهد يقوم به الانسان لتحسين ظروف حياته مادية ومعنوية 3



A التطور

B التمدن

C السياسة

D الحضارة

2: ميز الله الانسان عن سائر المخلوقات بـ



A الزي

B أسلوب العيش

C القيم الدينية

D قدرته على التفكير والكلام

3: استطاع الانسان بالعقل



A السيطرة على البيئة المحيطة

B تأمين حاجاته الأساسية

C تعاون مع الآخرين

D جميع ماذكر

4: من العوامل التي ساعدت الانسان على الاستقرار



A معرفة الصناعة والكتابة

B معرفة الزراعة والكتابة وتربية الحيوان

C معرفة التجارة

D معرفة الصيد

4

بظهور الزراعة ظهرت

5



A الصناعة

B التجارة

C المجتمعات الانسانية

D الزراعة

6

مؤسس علم الاجتماع هو:



A الرازي

B ابن خلدون

C الفارابي

D ابن سينا

7

الذي قال ان للدول أعمار طبيعية كما الاشخاص هو:



A ابن خلدون

B الفارابي

C الرازي

D افلاطون

8

دورة حياة النبات هي بالترتيب من البداية



A ثمرة - باردره - نبات مزهر - بذرة

B ثمرة - باردره - نبات مزهر - بذرة

C بذرة - باردره - نبات مزهر - ثمرة

D ثمرة - باردره - نبات مزهر - بذرة

5

من أقدم الحضارات

9



A بلاد الرافدين ووادي النيل وبلاد الشام

B بلاد الرافدين ووادي النيل

C بلاد الرافدين

D وادي النيل

عند متابعة قيام الحضارات نجد من العوامل التي ساعدت على قيام الحضارات

10



A توافر المياه

B خصوبة التربة

C المناخ والموقع

D جميع ما ذكر

قامت حضارة المصريين القدماء على ضفاف نهر

11



A دجلة

B الفرات

C النيل

D الأردن

اطلق المؤرخ اليوناني على مصر لقب

12

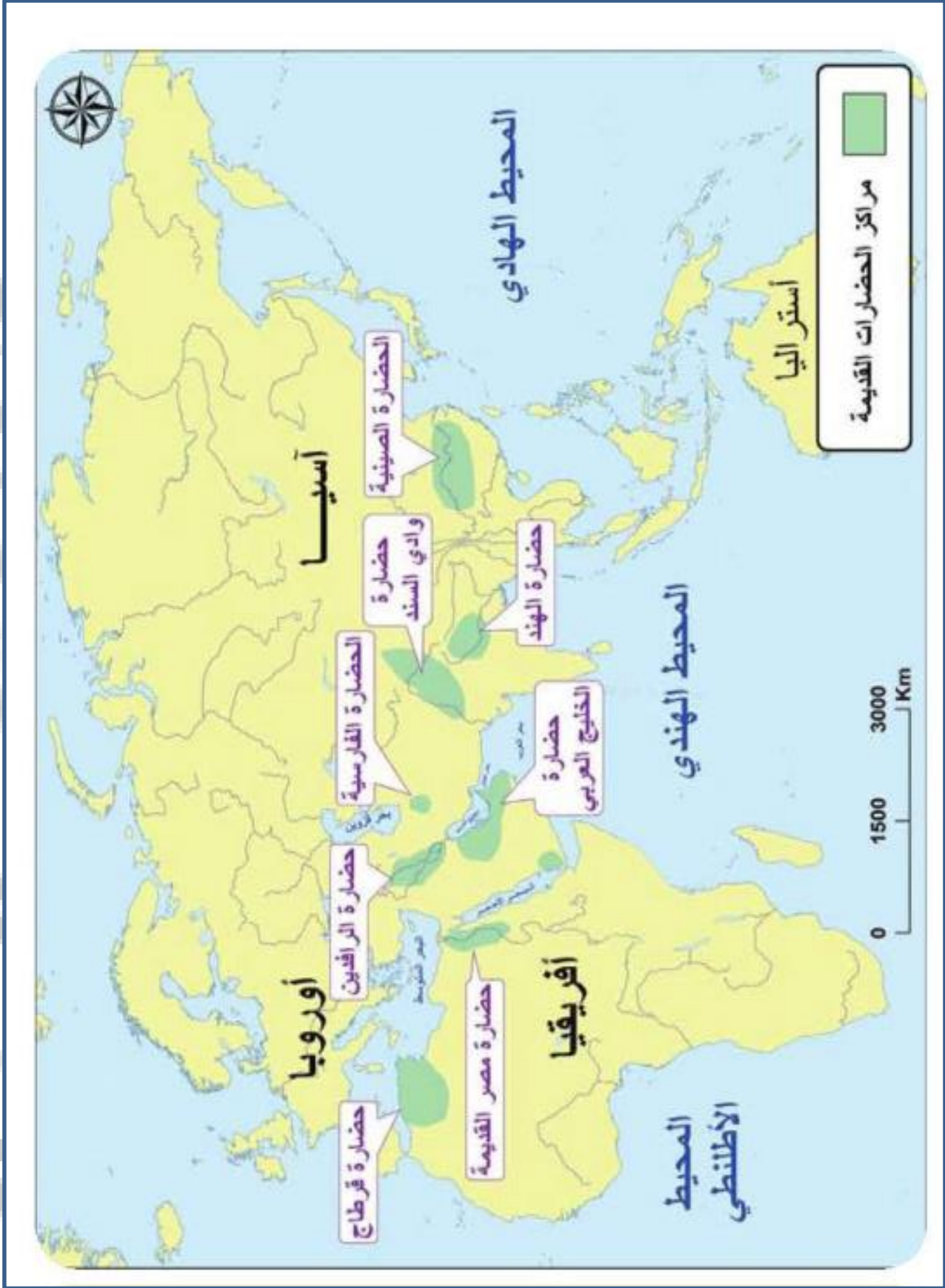


A هبة النيل

B هبة دجلة

C سلة النيل

D هبة الحياة



آسيا

أوروبا

أفريقيا

أستراليا

المحيط الهادي

المحيط الهندي

المحيط الأطلنطي

الحضارة الصينية

وادي السند
حضارة

حضارة الهند

الحضارة الفارسية

حضارة
الخليج العربي

حضارة الرافدين

حضارة مصر القديمة

حضارة قرطاج

مراكز الحضارات القديمة

0 1500 3000 Km

6

استخدم المصريون القدماء :

13



- A الفأس
- B المحراث
- C الفأس والحراث والشادوف
- D الشادوف

الطريق الرئيس للنقل في مصر هو

14



- A نهر دجلة
- B نهر النيل
- C نهر الفرات
- D نهر الاردن

الموقع الجغرافي يؤمن سهولة

15



- A الكتابة
- B المواصلات
- C العمل
- D التعليم

تقع دولة الإمارات في قارة :

16



- A أوروبا
- B افريقيا
- C أمريكا الجنوبية
- D اسيا

7

تقع الامارات بالنسبة لاسيا في الجهة :

17



A الجنوبية الغربية

B الجنوبية الشرقية

C الشمالية الغربية

D الشمالية الشرقية

18 تحتل دولة الامارات مكان بالنسبة للخليج العربي



A الشمال

B الشرق

C الجنوب

D القلب

تكمّن أهمية موقع الامارات في كونه

19



A حلقة وصل بين الشرق والغرب

B محطة للتزود بالوقود

C مركز تجاري هام

D جميع ما ذكر

: من طرق التواصل الحضاري

20



A السياحة والهجرة والتجارة والفتوحات والجوار والحروب

B الهجرة والتجارة

C الجوار

D الفتوحات



ما قبل التاريخ والعصور التاريخية

A

ما قبل الميلاد وقبل الهجرة

B

ما قبل الهجرة وبعد التاريخ

C

ما قبل التاريخ وبعد الميلاد

D

22 : الفاصل بين العصور التاريخية والعصور ما قبل التاريخ هو اختراع



الزراعة عام 3500 ق. م.

A

الكتابة عام 3500 ق. م.

B

الصناعة عام 3500 ق. م.

C

التجارة عام 3500 ق. م.

D

23 : ما هو الحدث الذي يعتبر بداية التاريخ الميلادي

23



ميلاد الرسول عليه السلام

A

ميلاد سيدنا عيسى بن مريم عليه السلام

B

هجرة الرسول عليه السلام

C

هجرة سيدنا إبراهيم عليه السلام

D

24 : ما هو الحدث الذي يعتبر بداية للتاريخ الهجري

24



ميلاد الرسول عليه السلام

A

ميلاد سيدنا عيسى بن مريم عليه السلام

B

هجرة الرسول عليه السلام

C

هجرة سيدنا إبراهيم عليه السلام

D

9

25 هو تدوين الأحداث التاريخية ظهرت الحاجة اليه مع تقدم البشرية



A العلوم

B التاريخ

C الحغرافيا

D الفلسفة

26

ق.م يعني



A ميلادي

B هجري

C قبل الهجرة

D قبل الميلاد

27

ق.ه يعني



A قبل الهجرة

B قبل الميلاد

C قبل التاريخ

D بعد الهجرة

28

: عملية تجري لاستكشاف موقع اثري



A التراث

B الاحافير

C الحفريات

D الابار

10

32

تاريخ أكسيو :

3020

A

2010

B

2020

C

2030

D

33

موقع جبل إيغود يقع في

أبوظبي

A

المغرب

B

الجزائر

C

مصر

D

34

موقع إيغود من

العصر الحديدي

A

العصر الحجري القديم

B

العصر النحاسي

C

العصر البرونزي

D

مجموعة عظام انسانية في نهر اومو

بقايا إيغود

A

بقايا أومو

B

بقايا العصر الحجري

C

بقايا الانسان

D

29

موقع في دبي يضم 890 قطعة اثرية :

القطارة

A

هيلي

B

ساروق الحديد

C

الخان

D

30

الذي اكتشف موقع ساروق الحديد هو الشيخ :

محمد بن صقر

A

محمد بن خليفة

B

محمد بن زايد

C

محمد بن راشد

D

31

اللي ماله أول ماله :

ثالث

A

رابع

B

ثاني

C

خامس

D

11

هي الانتقال من صيد الحيوانات والأسماك وجمع النباتات إلى الزراعة

35



A مفهوم الثورة الزراعية

B الثورة الصناعية

C الثورة الساسية

D الثورة الزراعية

:بداية الثورة الزراعية كانت في

36



A آسيا الغربية

B أوروبا

C آسيا الشرقية

D أفريقيا

: كانت الثورة الزراعية في العصر

37



A الحديدي

B الحجري الحديث

C الحجري القديم

D البرونزي

: الثورة الزراعية نقلت البشرية إلى

38



A مرحلة المجتمعات الزراعية

B تسارع نمو السكان

C زيادة التطور الاجتماعي

D جميع ما ذكر



- A الانتقال من مرحلة الالتقاط والصيد
- B تدجين الحيوانات و الانتقال من مرحلة الالتقاط والصيد
- C تدجين الحيوانات
- D لاشيء مما ذكر

هو كل ما ألف البيوت من حيوان و طير :

40



- A الداجن
- B الطير
- C المفترس
- D الحيوان

كانت بداية تدجين الحيوانات بـ :

41



- A ترويض الأسود
- B ترويض الخراف
- C ترويض الكلاب
- D ترويض الحصان

بدأ الاستقرار مع بداية :

42



- A الصناعة
- B التجارة
- C الزراعة
- D جميع ما ذكر

13

من أجل استصلاح الأراضي استخدم الانسان

43

الماء Aالنفط Bالغاز Cالنار D

استخدم لقطع الاشجار:

44

البندقية Aالمحراث Bالفأس Cالمنجل D

كان الهدف من استخدام النار في بداية الزراعة هو :

45

التخلص من النباتات المفيد Aالتخلص من النباتات البرية Bالتخلص من النباتات الزراعية Cالتخلص من الحيوانات المفترسة D

كان الهدف من اختراع العجلات :

46

الزراعة Aالصناعة Bالسياحة Cنقل المحاصيل D

14

أدى القرب بالقرب من المناطق الزراعية إلى نشؤ

47



- A الدول
- B المدن
- C القرى
- D السياسة

ترافق التطور الزراعي تطور في اساليب

48



- A الري
- B النقل
- C الحضارة
- D التعليم

في بلاد ما بين النهرين تم توجيه المياه عن طريق

49



- A مصبات من البحار عبر الافلاج
- B مصبات عبر البحرية من الافلاج
- C مصبات عبر الانهار من الافلاج
- D مصبات عبر السدود من الافلاج

المقصود بحضارة ما بين النهرين

50



- A مصر والنيل
- B بلاد الشام ونهر الأردن
- C العراق ونهري دجلة والفرات
- D بلاد ما وراء النهر

15

قنوات تحفر على سطح الأرض هي

51

الأنهار Aالسدود Bالأفلاج Cالبحار D

بدأ استخدام الآلات الزراعية في مزارع:

52

السويد Aهولندا Bبريطانيا Cبريطانيا وهولندا D

البذارة هي عبار عن

53

آلة صناعية Aآلة تعليمية Bآلة زراعية Cجميع ما ذكر D

هي زراعة محصول مختلف سنة بعد الأخرى

54

تدوير المحصول Aالأكتفاء الذاتي Bالتكامل الاقتصادي Cجميع ما ذكر D

ما هي مراحل الثورة الزراعية

16

صفحة 25-26

المرحلة	الرقم
	1
	2
	3
	4
	5
	6



تحقيق تنمية مستدامة من حيث المحافظة على موارد الماء والتربة

A

تحقيق تنمية مستدامة من حيث المحافظة على موارد النفط

B

تحقيق تنمية مستدامة من حيث المحافظة على موارد الغاز

C

تحقيق تنمية مستدامة من حيث المحافظة على موارد البيئة

D



منظمة الغذاء والزراعة العالمية هي منظمة:

اليونسكو

A

الفاو

B

اليونسيف

C

الجات

D



تقرير الامانة لمجلس التعاون الخليجي يشير إلى أن الإمارات

نجحت في الوصول إلى الاكتفاء الذاتي بما نسبته 50% من الانتاج الزراعي

A

والفواكه بنسبة 36%

B

الخضروات بنسبة 6%

C

جميع ما ذكر

D



التمثيل البياني صفحة 27





A الاستيراد

B التصدير

C تلبية احتياجات السكان دون الحاجة إلى الاستيراد

D جميع ما ذكر

60 يتحقق التكامل بين جميع أجزاء المزرعة الواحدة ضمن

A التنوع الحيوي مستند على الزراعة العضوية

B ربط الاستزراع السمكي مع بيوت محمية لإنتاج الخضروات

C ربط الاستزراع السمكي مع بالانتاج الزراعي للأعلاف

D جميع ما ذكر



61 : تسهم الامارات بما نسبته من الانتاج العالمي للتمور

A 12%

B 13%

C 14%

D 11%



62 هو التحول نحو الانتاج باستخدام الالات الصناعية كبديل عن العمل اليدوي

A الثورة الصناعية

B الثورة الزراعية

C الثورة السياحية

D الثورة التكنولوجية



اسباب الثورة الصناعية

صفحة 29

19

الاسباب	الرقم
	1
	2
	3
	4
	5

قارن بين أوجه الاختلاف والشبه بين إنجلترا والامارات في عوامل قيام الصناعة ص 30

20

هي القدرة على أداء العمل

63



A الصناعة

B التجارة

C الطاقة

D الزراعة

تستخدم الطاقة لتشغيل

64



A المصانع

B وسائل النقل

C الأدوات المنزلية

D جميع ما ذكر

: أول من اخترع آلة الغزل هم

65



A العرب

B الهولنديون

C الانجليز

D الفرنسيون

تم استخدام آلة الغزل من أجل غزل

66



A الحرير

B الصوف

C القطن

D الشعر

21

الذي كان يحرك العجلات في البداية

67



A التراب

B الفحم

C المياه الراكدة

D المياه الجارية

لماذا تم الاعتماد على المياه الجارية

68



A لان المصانع قريبة من البحر

B لان المصانع قريبة من النهر

C لان المصانع في البر

D لان المصانع على البحيرات

: من الذي اخترع الآلات البخارية

69



A اركسون

B جميس وات

C مدام كوري

D ابن سينا

كان اختراع الآلات البخارية عام

70



A 1782

B 1982

C 1882

D 1965

22

نشأت حول المصانع

71



A قرى

B مزارع

C مدن

D مدن مزدحمة

كان البخار ينتج عن

72



A غليان النفط

B غليان الماء

C غليان الغاز

D جميع ما ذكر

مصدر الطاقة في الآلات البخارية هو

73



A الغاز

B النفط

C الفحم

D الماء

الآلات التي تغزل الخيوط كانت تعرف بـ جيني اخترعها

74



A جميس وات

B جميس هار جريفير

C جميس سمث

D ويلز سميث

23

هو استخراج المعادن ومصادر الطاقة من باطن الأرض

75



A الصناعة

B الحفر

C البحث

D التعدين

صدر قانون حقوق الطفل في الامارات عام

76



A 2006

B 2016

C 2015

D 2013

قانون حقوق الطفل يحمي من العمل

77



A الشباب

B الشيوخ

C الأطفال

D النساء

الذي أصدر قانون حماية الطفل هو الشيخ

78



A زايد

B محمد

C خليفة

D راشد


 A 15-3 من كل عام

 B 16-3 من كل عام

 C 17-3 من كل عام

 D 18-3 من كل عام

كانت الطرق البرية غير صالحة للنقل بسبب


 A أنها وعرة

 B قطاع الطرق

 C وعرة وبسبب قطاع الطرق

 D لا شيء مما ذكر

تم استبدال الطرق البرية بـ


 A الجسور

 B الأنفاق

 C القنوات المائية

 D جميع ما ذكر

كانت القنوات المائية بطيئة لذلك اخترع البريطانيون


 A السفن

 B القطار الكهربائي

 C القطار البخاري

 D ناقلات النفط

25

عرفت المصانع في بريطاني باسم

83



A ورشة المدينة

B ورشة القرية

C ورشة العالم

D ورشة الحي

الذي اخترع القطار البخاري هو

84



A جميس وات

B جميس هار جريفز

C جورج واشنطن

D جورج ستيفن

ترتيب الدول التي انتشرت فيها الثورة الصناعية من اليمين رقم واحد

85



A انجلترا- امريكا- فرنسا- بلجيكا- روسيا- ايطاليا - المانيا

B انجلترا- امريكا- السويد- بلجيكا- روسيا- ايطاليا - المانيا

C انجلترا- امريكا- فرنسا- هولندا- روسيا- ايطاليا - المانيا

D انجلترا- امريكا- فرنسا- بلجيكا- اسبانيا - ايطاليا - المانيا

الثورة الاكثر نجاح هي الثورة

86



A السياسية

B الزراعية

C الصناعية

D الاجتماعية



A ظهور نظام اقتصادي جديد

B الانتقال من الريف إلى المدن

C ارتفاع مردود الانتاج وتنوعه

D جميع ماذكر

من النتائج الاقتصادية للثورة الصناعية



A تحسين طرق المواصلات

B إنشاء المصارف

C ازدهار التجارة

D جميع ماذكر

من النتائج الاجتماعية للثورة الصناعية



A زيادة البطالة

B الاستغناء عن الايدي العاملة

C سوء الاحوال المعيشية

D جميع ماذكر

واحدة من التالي ليس من النتائج السياسية للثورة الصناعية



A ظهور الاحزاب

B التنافس الاستعماري

C الخلافات السياسية

D تحسن طرق المواصلات

27

التطور الصناعي في الامارات كان من منطلق

91



A الحد من مصادر الدخل

B تنويع مصادر الدخل

C الاعتماد على الغير

D جميع ماذكر

في عهد الشيخ زايد رحمه الله

92



A اقيمت المناطق الصناعية

B ازدهار الصناعة الاستخراجية والتحويلية

C تطور البنية التحتية

D جميع ماذكر

من أهم قطاعات الصناعة في الامارات

93



A صناعة الغاز والنفط والالمونيوم و الحديد

B السيارات والأسلحة والاجهزة الالكترونية

C النفط والغاز والسيارات

D السيارات والنفط والغاز والحديد

ثورة ترتبط ارتباط كبير بالتكنولوجيا هي الثورة

94



A الزراعية

B الصناعية

C المعلوماتية

D البيئية



A المال

B الجنس

C العرق

D المعرفة

السبب الذي دفع الانسان إلى استحداث وسائل لتجميع البيانات هو



A عدم توافر الوقت

B عدم الحاجة

C عدم بذل جهد

D قدراته العقلية المحدودة في التخزين

ترتيب المراحل التي مر بها الانسان لحفظ المعلومات من البداية على اليمين

A التخزين العقلي - الرسوم - النقوش - الكتابة - الحاسوب

B الرسوم - الكتابة - التصوير - النقوش - الحاسوب

C الحاسوب - النقوش - التصوير - الرسوم - الكتابة

D الكتابة - الحاسوب - الرسوم - النقوش - التصوير



هي النمو السريع لكمية المعلومات

A الثورة الصناعية

B ثورة المعلومات

C ثورة المال

D الثورة الحاسوبية



29

هي الظواهر المجتمعية والتقنية التي تواكب التطور السريع في الحواسيب

99



الثورة المعلوماتية

A

الثورة الحاسوبية

B

ثورة المال

C

ثورة المعرفة

D

أسباب تفجر المعلومات

100



النمو الهائل في حجم الانتاج

A

ظهور التخصصات الدقيقة

B

تنوع مصادر المعلومات

C

جميع ما ذكر

D

من أشكال الثورة المعلوماتية

101



الانترنت

A

البريد الالكتروني

B

التجارة والحكومة الالكترونية

C

جميع ما ذكر

D

تكمن أهمية الثورة المعلوماتية في

102



سرعة وصول المعلومة

A

تجاوز الحدود بين الدول

B

اختراع آلات ذكية تجعل حياة الانسان أسهل

C

جميع ما ذكر

D



- A توافر المعلومات بسرعة
- B اضعاف العلاقات الاسرية
- C انخفاض تكاليف الانتاج
- D زيادة حركة التبادل التجاري



- A اضعاف العلاقات الاسرية
- B ازدياد معدلات الجريمة
- C انخفاض تكاليف الانتاج
- D اتساع الهوة المعرفية بين من يمتلكها ومن لا يمتلكها



- A التعامل مع التكنولوجيا وفق رؤية المستقبل
- B انشاء المعرض مثل جيتكس
- C فتح مجالات الاستثمار
- D عدم مواكبة مستجدات العرض ورفض التغيير



- A التعلم الالكتروني - الحكومة الالكترونية والتصدي للجرائم الالكترونية
- B التعلم الذكي في المدارس
- C التجارة الالكترونية واستكشاف الفضاء العالمي
- D جميع ما ذكر


 A الحفاظ على صنع بلادي

 B حماية العادات والتقاليد

 C نفتدي بالشيخ زايد وابنائنه

 D جميع ما ذكر

تعتبر الحضارة السومرية أول حضارة تاريخية بسبب


 A اختراع الزراعة

 B اختراع الكتابة

 C اختراع الرسم

 D اختراع السياسة

نشأت الحضارة السومرية في


 A جنوب العراق عام 4500 قبل الميلاد

 B جنوب مصر عام 4500 قبل الميلاد

 C جنوب السعودية عام 4500 قبل الميلاد

 D جنوب العراق عام 5400 قبل الميلاد

تمثل مدينة نشأة الحضارة السومرية الحديثة


 A بابل

 B سومر

 C أور

 D سامراء


 A نبوخذ نصر

 B حمورابي

 C أورنامو

 D بسمارك

 A قانون

 B دستور

 C كتاب

 D شريعة

 A البتراء

 B السيق

 C خوفو

 D الزاقورة

 A دجلة والفرات

 B الاردن والسند

 C دجلة والنيل

 D الفرات والنيل



وحدة المدن السومرية

A

حصن المدينة من جهاتها الثلاثة

B

رسم الحدود الفاصلة بين المدن والأقاليم

C

جميع ما ذكر

D

هي معابد مدرجة في بلاد الرافدين ذات شكل تصاعدي هذا مفهوم

116



الاهرامات

A

المعابد

B

الحدائق المعلقة

C

الزاقورة

D

شريعة أورنامو مكتوبة باللغة

117



الهيروغليفية

A

الأبجدية

B

الانجليزية

C

المسمارية

D

واحد من التالي ليس من مراحل الكتابة المسمارية

118



الصورية

A

الرمزية

B

المقطعية

C

الدائرية

D



تنظيم العلاقات بين افراد المجتمع

A

منع الكهنة وكبار الموظفين من استغلال وظائفهم

B

A-B

C

جميع ما ذكر

D

قتل أورنامو عام

120



2030 ق.م

A

2020 ق.م

B

2040 ق.م

C

3020 ق.م

D

ظهرت الحضارة البابلية ما بين القرنين

121



18 و6 ق.م

A

18 و6 ق.م

B

18 و6 ق.م

C

18 ق.م

D

المقصود بكلمة بابل

122



شباك الإله

A

باب الإله

B

بوابة الإله

C

لا شيء مما ذكر

D

35

تقع بابل على ضفاف نهر

123

النيل Aدجلة Bالفرات Cالسند D

كانت تمثل أسلوب دفاعي وظاهرة معمارية

124

الأعمدة Aالأبواب Bالنوافذ Cالأسوار D

من أهم صفات حمورابي

125

العدل والحكمة وحسن التدبير Aالظلم Bالتسرع والهمجية Cالتمييز وعدم المساواة D

حكم بابل

126

اورنامو Aبسمارك Bحمورابي Cنبوخذ نصر D

127: من انجازات حمورابي

جميع ماذكر

C

ثبت العدل

B

A رفع مستوى المعيشة

A

128: تقع بابل حالياً في

السودان

C

العراق

B

مصر

A

129: اهتم حمراي بحفر

الخنادق

C

السدود

B

الترع

A

130: أمن حمورابي

A.B

C

الغذاء والملابس

B

السلاح

A

131: من صفات شريعة حمورابي

A.B

C

اللغة والخط

B

مواد القانون

A

132: من مواد قانون حمورابي

A.B

C

البيع والاسعار والاجور

B

القضاء والسرقة والجيش

A



حمورابي - القضاء والسرقة - العدل - السدود - مسلة كبيرة - إله الشمس -

- (A) رسم في أعلى المسألة رسم يدل على
- (B) وضع مجموعة من القوانين
- (C) من الأمثلة على مواد قوانين حمورابي
- (D) عرف عن حمورابي .. في الحكم
- (E) من انجازات حمورابي بناء
- (F) كتب حمورابي القوانين على

134: ضع لإشارة (v) أمام العبارة الصحيحة وإشارة (x) أمام العبارة الخاطئة ؟ (6)

- () أحمد زويل عالم عراقي .
- () أكد صاحب السمو الشيخ خليفة أن دولة الإمارات دولة العدل .
- () يعتبر أحمد زويل مثال واقعي على العبقريّة العربية .
- () تخصص أحمد زويل هو الفيزياء .
- () حصل أحمد زويل على الماجستير في علم الضوء .
- () توجه أحمد زويل إلى الولايات المتحدة عام 1969.
- () حصل أحمد زويل على الدكتوراه في علوم الليزر.
- () من الصعوبات التي واجهة زويل الدين .
- () حاز أحمد زويل على جائزة نوبل عام 1999.
- () مدينة زويل تهدف إلى توفير الطعام للإنسان العربي .
- () من كتب أحمد زويل رحلة عبر الزمن .
- () كان أحمد زويل هادئ النفس .
- () تمنح جائزو نوبل في 10 ديسمبر من كل عام
- () احتل أحمد زويل المرتبة العاشرة بين لأكثر علماء تأثير في تاريخ أمريكا
- () جائزة نوبل عبارة عن شهادة وميدالية ذهبية ومليون دولار
- () كيمياء الفمتوثانية فرع من فروع الكيمياء لفهم آلية التفاعلات
- () وصية أحمد زويل أن يدفن في مصر



دائرة التعليم والمعرفة
DEPARTMENT OF EDUCATION
AND KNOWLEDGE



وزارة التربية والتعليم
Ministry of Education

كتاب النشاط



المعلم عم حسن إبراهيم عطا الله
مادة الدراسات الاجتماعية

حلول الوحدة الأول



الدراسات الاجتماعية



Alhayer

D	89	D	67	B	45	B	23	D	1
D	90	B	68	D	46	C	24	D	2
B	91	B	69	C	47	B	25	D	3
D	92	A	70	A	48	D	26	B	4
A	93	D	71	C	49	A	27	C	5
C	94	B	72	C	50	C	28	B	6
D	95	C	73	C	51	C	29	A	7
D	96	B	74	D	52	D	30	C	8
A	97	D	75	C	53	C	31	A	9
B	98	B	76	A	54	C	32	D	10
B	99	C	77	A	55	B	33	C	11
D	100	C	78	B	56	B.B	34	A	12
D	101	A	79	D	57	D	35	C	13
D	102	C	80	نص	58	A	36	B	14
D	103	C	81	C	59	B	37	B	15
C	104	C	82	D	60	D	38	D	16
D	105	C	83	D	61	B	39	A	17
D	106	D	84	A	62	A	40	D	18
D	107	A	85	C	63	C	41	D	19
B	108	C	86	D	64	C	42	A	20
A	109	D	87	C	65	D	43	A	21
C	110	D	88	C	66	C	44	B	22

					أله الشمس	133	C	111	
					حمورابي		D	112	
					القضاء والسرقة		D	113	
					العدل		A	114	
					السدود		D	115	
					مسلة		D	116	
			v	17	x	1	134	D	117
					v	2		D	118
					v	3		C	119
					x	4		A	120
					v	5		A	121
					v	6		C	122
					v	7		C	123
					x	8		D	124
					v	9		A	125
					x	10		C	126
					v	11		C	127
					v	12		B	128
					v	13		A	129
					x	14		C	130
					v	15		C	131
					v	16		C	132



دائرة التعليم والمعرفة
DEPARTMENT OF EDUCATION
AND KNOWLEDGE



وزارة التربية والتعليم
Ministry of Education

كتاب النشاط



المعلم عمر حسن إبراهيم عطا الله
مادة الدراسات الاجتماعية

الوحدة الثانية المواطنة



الدراسات الاجتماعية



Alhayer

45

تتكون دولة الامارات من

1



7 A

8 B

9 C

10 D

شاهد تاريخ..... قيام دولة الإمارات

2



2 ديسمبر 1971 A

3 ديسمبر 1971 B

4 ديسمبر 1971 C

2 ديسمبر 1972 D

تنبؤاً دولة الامارات مكانة مرموقة على خريطة العالم في الجوانب

3



السياسية A

الاقتصادية B

الاجتماعي C

الاقتصادي والاجتماعي والسياسي D

تعتبر أحد أهم دعائم الاستقرار

4



التفكك A

المواطنة الصالحة B

النظام C

الفوضى D



- A الحضارة
- B المواطنة
- C المجتمعات الانسانية
- D التراث

6: إن من أول واجبات المواطن أن يعمل ليلاً نهاراً لرفع مستواه من أقوال

6



- A الشيخ راشد رحمه الله
- B الشيخ زايد رحمه الله
- C الشيخ صقر رحمه الله
- D الشيخ محمد بن راشد رعاه الله

7: يقصد به التأكيد على تنفيذ الوصية معنى مثل

7



- A الوصاة حصة
- B الوصاة حجارة
- C الوصاة صخور
- D الوصاة رمل

8: على جميع أفراد المجتمع الالتزام بروح المواطنة من أقوال الشيخ

8



- A عبدالله بن زايد
- B محمد بن زايد
- C منصور بن زايد
- D سيف بن زايد

47

هو شعور داخلي يجعل المواطن يحب وطنه ويدافع عنه

9



اخلاقيات المواطنة

A

الحقوق

B

الواجبات

C

الانتماء

D

مجموع القيم التي يكتسبها المواطن وتكون موجهة لسلوكه في المجتمع

10



الحقوق

A

اخلاقيات المواطنة

B

الواجبات

C

الانتماء

D

هي أشياء يجب أن يحل عليها المواطن

11



الحقوق

A

الانتماء

B

الواجبات

C

المواطنة الايجابية

D

: هي أشياء يجب أن يقوم بها الفرد اتجاه الوطن

12



الحقوق

A

الانتماء

B

الواجبات

C

المواطنة

D



الانتماء و اخلاقيات المواطنة

A

الحقوق

B

الواجبات

C

جميع ما ذكر

D

واحدة من التالية ليس من الواجبات الالزامية

14



صيانة اسرار الدولة واحترام الدستور

A

المحافظة على الامن والمنشآت العامة

B

أداء الخدمة الوطنية

C

تقديم الخدمات لأبناء المجتمع

D

واحدة من التالي ليس من الواجبات التطوعية

15



صيانة اسرار الدولة واحترام الدستور

A

المشاركة في المجتمع

B

المحافظة على البيئة

C

تقديم الخدمات لأبناء المجتمع

D

معنى مثل المذهب ذهب والمعاني حروف

16



سلوكك القويم ذو القيمة المنخفضة

A

سلوكك القويم ذو القيمة العالية

B

سلوكك القويم ذو القيمة المتوسطة

C

سلوكك المنحرف ذو القيمة المنخفضة

D

49

: من مقومات المواطنة الايجابية

17



A حب الوطن والانتماء والايمان بالوحدة الوطنية

B الولاء للقيادة والتعاون مع اجهزة الدولة

C تعميق الثقافة الوطنية وتهذيب السلوك

D جميع ما ذكر

: إن المواطنة ليس أخذ باستمرار من أقوال الشيخ

18



A زايد

B محمد

C خليفة

D صقر

:المقولة السابقة تحت على

19



A التهرب من المسؤولية

B خدمة الوطن

C الانطواء والحيادية

D تقليص المسؤوليات

: الشيخ محمد بن زايد رعاه الله اكد على اعتزازه كما ورد في نص صفحة 63

20



A أطفال الشهداء

B نساء الشهداء

C أمهات الشهداء

D القوات المسلحة

50

: من أبرز قيم المواطنة الايجابية

21



المساواة

A

تحمل المسؤولية

B

المشاركة الايجابية

C

جميع ما ذكر

D

: ما هي أوجه المساواة في الحقوق والواجبات

22



التمييز في العرق والدين

A

عدم التمييز في الجنس والعرق واللون والدين

B

التمييز في الجنسية

C

التمييز في اللون والعرق

D

: تحمل المسؤولية تعني مسؤولية المواطن عن

23



المحافظة على مكتسبات وطنه

A

الحفاظ على الأمن والاستقرار

B

A.B

C

الخيانة والغدر

D

: المشاركة الايجابية تعني ان يكون للمواطن

24



أموال كثيرة

A

مشاركة فعالة في مختلف الجوانب

B

له دور ايجابي في الحياة العامة

C

B.C

D



A الشيخ محمد بن زايد رعاه الله

B الشيخ محمد بن راشد رعاه الله

C الشيخ خليفة بن زايد رعاه الله

D الشيخ سلطان بن محمد القاسمي رعاه الله

26 واحدة من التالي لم يحبها الشيخ زايد رحمه الله



A الوحدة

B الوفاء والانتماء

C التماسك والخير

D الفرقة والانقسام والغدر والخيانة

27 تؤكد دولة الامارات على ثقافة



A عدم مساعدة الغير

B عدم التماسك

C الانانية

D العمل التطوعي

28 تهتم الدولة بالعمل التطوعي من أجل



A تحقيق الكمال

B تحقيق التنمية المستدامة

C تحقيق الأسبقية

D تحقيق التعاون



- A المنصة الوطنية للتطوع وهيئة الهلال الأحمر
- B تكاتف وساند وكلنا الشرطة
- C صندوق الوطن ودبي العطاء وأكاديمية التطوع في أبوظبي
- D جميع ما ذكر

عام الخير اسم أطلق على عام

30



- A 2015
- B 2014
- C 2017
- D 2018

الذي أطلق مبادرة عام الخير هو الشيخ

31



- A رئيس الدولة الشيخ خليفة بن زايد حماه الله
- B نائب رئيس الدولة الشيخ محمد بن راشد حماه الله
- C ولي عهد أبوظبي الشيخ محمد بن زايد حماه الله
- D الشيخ زايد بن سلطان رحمه الله

الذي رسخ نهج الخير منذ تأسيس الدولة هو الشيخ

32



- A زايد رحمه الله
- B راشد رحمه الله
- C صقر رحمه الله
- D راشد المعلا رحمه الله

33: هي بلد الخير على المستوى العالمي والمحلي

الإمارات

C

السعودية

B

مصر

A

34: الذي أسس نهج العطاء في الإمارات صاحب السمو الشيخ

زايد

C

خليفة

B

محمد

A

35: مبادرة عام الخير عبارة عن خطة عمل لمعالجة قضايا

المجتمع

C

الفرد

B

الاسرة

A

36: القائل أن عام الخير تجسيد لإرث الانسان هو الشيخ

محمد بن صقر

C

محمد بن زايد

B

محمد بن راشد

A

37: من الفائتل أن الشيخ خليفة والشيخ محمد بن زايد دفعا الإمارات إلى المركز الأول

محمد بن خليفة

C

محمد بن زايد

B

محمد بن راشد

A

38: شعب الإمارات هم أبناء

زايد

C

صقر

B

خليفة

A



39: دعا لها الشيخ محمد بن راشد من أجل ترجمة مبادرة عام الخير هي

A الخلوة التعليمية B الخلوة العملية C الخلوة الوطنية

40: الذي أعتمد الشعار الرسمي لعام الخير الشيخ

A محمد بن راشد B خليفة بن زايد C محمد بن زايد

41: صمم حرف الراء على شكل سعف النخيل لتأكيد قيمة شجرة

A الزيتون B الغاف C النخيل

42: اهتم الشيخ زايد رحمه الله بشجرة

A العنب B الرمث C النخيل

43: المحاور الثلاثة في الشعار هي المسؤولية المجتمعة و

A التطوع B خدمة الوطن C كل ما ذكر

44: الجهات التي يحق لها استخدام شعار عام الخير الجهات المحلية والحكومية و

A البرامج B والمبادرات الخاصة C كل ما ذكر



45: المبادرة في عام الخير دعوة للقطاع

A العام فقط B الخاص فقط C العام والخاص

46: هو كل جهد فردي وجماعي يهدف لتحقيق منفعة عامة بدون مقابل

A التطوع B العمل C الخدمة

47: المبادرة تبرز الجوانب

A التعليمية فقط B الاجتماعية والصحية C كل ما ذكر

48: هدفنا غرس حب الخير والتطوع من أقوال الشيخ

A محمد بن راشد B خليفة بن زايد C محمد بن زايد

49: نريد فتح باب التطوع التخصصي كل في مجاله من أقوال الشيخ

A محمد B زايد C خليفة

50: ما هو الخير الحقيقي كما اشار الشيخ محمد بن راشد , هل هو

A السخاء فقط B إحداث فرق C التبرع



51: تهدف إلى التطوع لنشر وترسيخ المسؤولية المجتمعية هي

A المنصة الوطنية B خدمة المجتمع C الخدمة الوطنية

52: خدمة الوطن هي

A وظيفة B الحياة C البناء

53: كيف تخدم وطنك

A بالعمل B التعليم C الخدمة الوطنية

54: التطوع هو أحد أهم ركائز

A الفرقة B التماسك C الخيانة

55: من أهم أشكال الخير

A حب الوطن B حب النفس C حب المال

56: هدفنا ان يعمل القطاع الخاص والعام بتنسيق وتكامل من أقوال الشيخ

A خليفة B محمد C راشد



57

: تسعى دولة الامارات على الصعيد العالمي إلى

57



A مساعدة المحتاج

A

B مكافحة الفقر

B

C مكافحة المرض

C

D جميع ماذكر

D

العطاء الحقيقي له اسم آخر اسمه

58



A راشد

A

B زايد

B

C خالد

C

D منصور

D

أم العطاء وأم الامارات هي الشيخة

59



A هند آل مكتوم

A

B جواهر القاسمي

B

C فاطمة الكتبي

C

D إيمان محمد راشد

D

من الشخصيات المشهورة في العطاء على مستوى الإمارات

60



A محمد بن راشد

A

B الشيخة فاطمة

B

C الشيخ حمدان بن زايد

C

D B.C

D



- A دبي
- B الإمارات
- C العرب
- D أبوظبي

62 من القيم الانسانية التي دعا لها الشيخ محمد بن راشد

62



- A التطوع
- B العطاء
- C إغاثة الملهوف
- D جميع ما ذكر

63 هو النشاط الهادف إلى تقديم المساعدة والإغاثة

63



- A العمل الدولي
- B العمل المحلي
- C العمل الانساني
- D العمل التطوعي

64 الفائل أن التحديات التي تتعرض له المنطقة تحتاج إلى مؤسسات بحجم هذه التحديات

64



- A محمد بن راشد
- B الشيخة فاطمة
- C الشيخ حمدان بن زايد
- D الشيخ منصور

تعريف العمل الانساني : هو ذلك النشاط الهادف الى تقديم المساعدة والاغاثة للأفراد الذين يواجهون خطر يهدد حياتهم (القتل - الجوع - المرض - النزوح واللجوء.. وغيرها من الاخطار الذي تهدد الحياة الطبيعية للإنسان وتؤثر على الحق في الحياة بكرامة. وقد احتفل العالم يوم الاربعاء الموافق 19-8-2014م باليوم العالمي للعمل الانساني



65: هو النشاط الذي يهدف إلى تقديم المساعدة للأفراد, هذا مفهوم

A المنصة الوطنية B العمل الانساني C الخدمة الوطنية

66: وحدة من التالية لا تستحق مساعدة العمل الانساني

A شراء سيارة جديدة B الفقر C الكوارث

67: احتفل العالم باليوم العالمي للعمل الانساني في - 8 - 2014

A 22 B 19 C 15

68: الصورة الموجودة في أعلى الورقة تدل على شهداء الإمارات الذين استشهدوا في

A علماء B افغانستان C جنود

69: الموظفون في مجال الإغاثة الانسانية في الخطوط في الحروب

A الخلفية B الأمامية C المتخلفة

ملاحظة : حفظ أسماء شهداء الواجب



70: احتلت الامارات المركز الأول في المساعدات الانسانية على المستوى العالمي عام

2015

C

2016

B

1916

A

71: هيئة تأسست في 13-1-1983 هي هيئة

الصحة

C

الامم المتحدة

B

الهلال الأحمر

A

72: نالت هيئة الهلال الأحمر الاعتراف الدولي في

1984

C

1985

B

1986

A

73: الرئيس الفخري لهيئة الهلال الأحمر

الشيخة جواهر

C

الشيخة هند

B

الشيخة فاطمة

A

74: دور الهلال الأحمر تقديم

جميع ماذكر

C

الإغاثة

B

المساعدات

A

75: من مبادرات هيئة الهلال الأحمر برنامج

ساعد

C

فزة

B

التطوع

A



76: يوم زايد العالمي يصادف في من كل عام

A التاسع عشر من رمضان B الثامن عشر من رجب C التاسع عشر من محرم

77: وهذا التاريخ يوافق تاريخ

A ميلاد الشيخ زايد B وفاة الشيخ زايد C تولي الشيخ الحكم

78: كان تاريخ انطلاق مبادرة الشيخ محمد بن راشد الخيرية

A 2000 B 2015 C 2016

79: من القطاعات التي تتضمنها مبادرة محمد بن راشد قطاع مكافحة الفقر و

A نشر المعرفة B دعم التعليم C جميع ما ذكر

80: مبادرة محمد بن راشد تعزز

A الخلاف B التفكك C التسامح

81: مبادرة محمد بن راشد تقي من أمراض

A العيون B العظام C الدم



82: تمثيل لسطح الأرض أو جزء منه على سطح مستو هذا تعريف

الصورة

C

الخريطة

B

المجسم

A

83: من فوائد الخريطة وسيلة اساسية للمعلومات و

جميع ماذكر

C

تحديد المواقع والتخطيط
للمشروعات

B

ادراك العلاقة بين الظواهر

A

84: من الفئات التي تحتاج للخريطة

جميع ماذكر

C

السائح والصحفي والطالب

B

المهند والمدرس

A

85: هو العلم الذي يدرس العلاقات بين الانسان والبيئة

الفلسفة

C

الجغرافيا

B

التاريخ

A

86: تتنوع الخرائط وفق تنوع

جميع ماذكر

C

الموضوعات التي تتناولها

B

الجهات المستخدمة

A

87: تمثل الظواهر التي خلقها الله هي الخرائط

البشرية

C

الطبيعية

B

السياسية

A



88: واحدة من التالي ليس من الخرائط الطبيعية

السكان

C

التضاريس و المعادن

B

المناخ والتربة

A

89: واحدة من التالية ليس من الخرائط البشرية

السكان

C

المناخ

B

المواصلات

A

90: هو الاسم الذي يحدد موضوع الخريطة

مبين الاتجاهات

C

المفتاح

B

العنوان

A

91: يضم المصطلحات والرموز على الخريطة حيث انه مفسر لها

مقياس الرسم

C

المفتاح

B

العنوان

A

92: سهم يشير إلى جهة الشمال

الإطار

C

الرموز

B

مبين الاتجاهات

A

93: يحيط بالخريطة من الخارج

الإطار

C

النظام الشبكي

B

العنوان

A



94: هي الخطوط أو النقاط أو الالوان والرسوم

الرموز

C

مقياس الرسم

B

المفتاح

A

95: من الرموز النقطية



C

1-2-3

B

.....

A

96: من الرموز الخطية

.....

C

أ ب

B

—————

A

97: من الرموز التي تمثل بالرسوم المبسطة

.....

C

3-2-1

B



A

98: من الرموز الرقمية

—————

C

3-2-1

B

.....

A

99: هذا الشكل يمثل 1000:2

مقياس الرسم

C

النظام الشبكي

B

العنوان

A



65

هذا الشكل يمثل مقياس الرسم :

100

1
1000000

نسبي Aكسري Bخطي Cكتابي D

هذا الشكل يمثل مقياس الرسم :

101

كل واحد سم
على الخريطة
يساوي كلية على
الواقع

كتابي Aكسري Bنسبي Cخطي D

هذا الشكل يمثل مقياس الرسم :

102

400	300	200	100

كتابي Aنسبي Bخطي Cكسري D

هذا الشكل يمثل مقياس الرسم :

103



1:100000

نسبي Aكتابي Bكسري Cخطي D

66

: هي عبارة عن خطوط وهمية عددها 360 خط تمتد من الشمال إلى الجنوب

104

خطوط العرض Aدوائر الطول Bخطوط الطول Cدوائر العرض D

: هي عبارة عن دوائر وهمية تمتد من الشرق إلى الغرب عددها 90

105

خطوط العرض Aدوائر العرض Bخطوط الطول Cدوائر الطول D

: خط الطول الرئيس ودائرة العرض الرئيسة هما

106

خط غرينتش ودائرة الاستواء Aمدار السرطان وخط التاريخ الدولي Bمدار الجدي وخط غرينتش Cدائرة الاستواء وخط غرينتش D

هو عبار عن مجموعة من خطوط الطول ودوائر العرض

107

مقياس الرسم Aمبين الاتجاهات Bالنظام الشبكي Cمفتاح الخريطة D

67

: نستفيد من خطوط الطول في تحديد

108



A المناخ

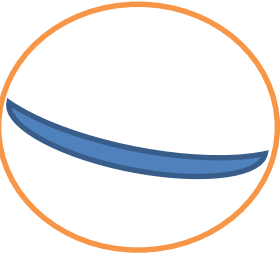
B الطقس

C المكان

D المكان والوقت

: نستفيد من دوائر العرض

109



A الوقت

B الساعة

C المكان والمناخ

D المكان

: مدار السرطان يقع بالنسبة لدائرة الاستواء في

110

A الشرق

B الغرب

C الشمال

D الجنوب

مدار الجدي يقع بالنسبة لدائرة الاستواء

111



A الجنوب

B الشرق

C الشمال

D الغرب

112: خط التاريخ الدولي رقمه

170

C

0

B

180

A

113: عند حساب المسافة بين موقعين على الخريطة نضرب

115km

C

111km

B

112km

A

114: كل 15 خط تمثل

ربع ساعة

C

نصف ساعة

B

ساعة

A

115: كل خط يمثل

ساعة

C

اربع دقائق

B

خمس دقائق

A

116: اذا كان موقع المدينتين في شرق غرينتش أو الاثنتين في غرب غرينتش العملية الحسابية هي

جمع

C

ضرب

B

طرح

A

117: اذا كان واحدة في الشرق وواحدة في الغرب بالنسبة لغرينتش العملية هي

طرح

C

جمع

B

ضرب

A



118: عملية حسابية في حال مدينة في الشرق والأخرى غرب غرينتش

مدينة (أ) تقع على دائرة عرض 33 شمال الاستواء ومدينة (ب)
تقع على دائرة عرض 45 شمال الاستواء كم المسافة بينهما ؟

$$45-33=12$$

$$12*111km=1332km$$

إذا كانت الساعة في مدينة (a) هي العاشرة صباحاً حيث أن هذه
المدينة تقع على خط طول 45 شرق غرينتش, فكم تكون الساعة في مدينة
(B) التي تقع على خط طول 90 شرق غرينتش ؟

$$90-45 = 45L$$

$$45 * 4 = 180M$$

$$180M \div 60H = 3$$

$$10M + 3H = 1AN$$

مدينة (أ) أوجد الفرق الزمني بين طوكيو التي تقع على خط طول 140 شرقاً وأبوظبي التي تقع على خط طول 54 شرقاً علماً أن الساعة في أبو ظبي هي 12 ظهراً؟ بين الشرق والشرق نطرح ثم نضرب في أربعة ثم نقسم على 60

.....

.....

.....

مدينة (ب) أوجد الفرق الزمني بين براغ التي تقع على خط طول 15 شرقاً وأبوظبي التي تقع على خط طول 54 شرقاً علماً أن الساعة في أبو ظبي هي 12 ظهراً؟ بين الشرق والشرق نطرح ثم نضرب في أربعة ثم نقسم على 60

.....

.....

.....

.....

مدينة (ج) أوجد الفرق الزمني بين أيرلندا التي تقع على خط طول 5 غرباً وأبوظبي التي تقع على خط طول 54 شرقاً علماً أن الساعة في أبو ظبي هي 12 ظهراً؟ بين الشرق والغرب نجمع ثم نضرب في أربعة ثم نقسم على 60

.....

.....

.....

.....

.....

120: هو عبارة عن كتاب يضم خرائط متنوعة واشكال عديدة

الأطالس

C

الخرائط

B

الموسوعات

A

121: هناك نوعان من الأطالس

جميع ماذكر

C

المتخصصة

B

العامة

A

122: من الأمثلة على الأطالس العامة

العالم

C

الجغرافية

B

التاريخية

A

123: واحد من التالي ليس من الاطالس المتخصصة

الإلكتروني

C

السياسية والاجتماعية

B

التاريخية والجغرافية

A

124: يستخدم الأطلس من أجل تطوير مهارات الطلبة وتوفير المعلومات و

A.B

C

توفير الوقت والجهد

B

جذب الطلاب

A

125: من مصادر المعرفة منها

A.B

C

الدراسة الميدانية

B

الأطلس والموسوعة

A





126: من الأمثلة على الأطالس التاريخية

أطلس التاريخ

C

اطلس الأحداث العربية

B

اطلس التاريخ العربي

A

127: من المواضيع التي تبحث بها الأطالس الجغرافية

الأحداث

C

الحدود السياسية

B

التضاريس

A

128: من محتويات الأطلس

اشكال

C

خرائط

B

فهرس محتويات

A

صور جوية

F

رسوم بيانية

E

جداول

D

جميع ماذكر

I

جداول عن الدول

H

فهرس مواقع

G

129: هي مؤلفات تحوي معلومات حول موضوعات المعرفة الانسانية

الأطلس

C

الدراسة الميدانية

B

الموسوعات

A

ضرب أمثلة على الأطالس : ص 114

..... و.....

العودة للكتاب صفحة 125-129

- A مصدر مهم للإجابة على أسئلة الحقائق
- B تقديم معلومات اضافية للقارئ
- C مصدر لإعطاء الخلفيات الأولية من المعلومات للدارس
- D جميع ماذكر

من انواع الموسوعات :

131

- A المحددة
- B العامة
- C المتخصصة
- D العامة والمتخصصة

طرق تنظيم وترتيب المعلومات في الموسوعات

132

- A الترتيب حسب الأرقام
- B الترتيب حسب الحروف
- C الترتيب الموضوعي والترتيب حسب الحروف
- D الترتيب الموضوعي

هي اسلوب لجمع المعلومات والحقائق المتصلة بظاهرة معينة

133



- A الموسوعة
- B الأطالس
- C الدراسة الميدانية
- D الخرائط



دائرة التعليم والمعرفة
DEPARTMENT OF EDUCATION
AND KNOWLEDGE



وزارة التربية والتعليم
Ministry of Education

كتاب النشاط



المعلم عمر حسن إبراهيم عطا الله
مادة الدراسات الاجتماعية

حلول الوحدة الثانية والثالثة



الدراسات الاجتماعية



Alhayer

الوحدة الثانية والثالثة

B	89	B	67	C	45	C	23	A	1
A	90	B	68	A	46	D	24	A	2
B	91	B	69	C	47	D	25	D	3
A	92	B	70	B	48	D	26	B	4
C	93	A	71	A	49	D	27	B	5
C	94	A	72	B	50	B	28	B	6
A	95	A	73	A	51	D	29	A	7
A	96	C	74	B	52	C	30	D	8
A	97	B	75	B	53	A	31	D	9
B	98	A	76	B	54	A	32	B	10
C	99	B	77	A	55	C	33	A	11
B	100	B	78	B	56	C	34	C	12
A	101	C	79	D	57	C	35	D	13
C	102	C	80	B	58	B	36	D	14
A	103	A	81	C	59	A	37	A	15
C	104	B	82	D	60	C	38	B	16
B	105	C	83	B	61	C	39	D	17
A	106	C	84	D	62	A	40	C	18
C	107	B	85	C	63	C	41	B	19
D	108	C	86	A	64	C	42	C	20
C	109	B	87	B	65	C	43	D	21
C	110	C	88	A	66	C	44	B	22



ملاحق



OMAR HASAN
19905

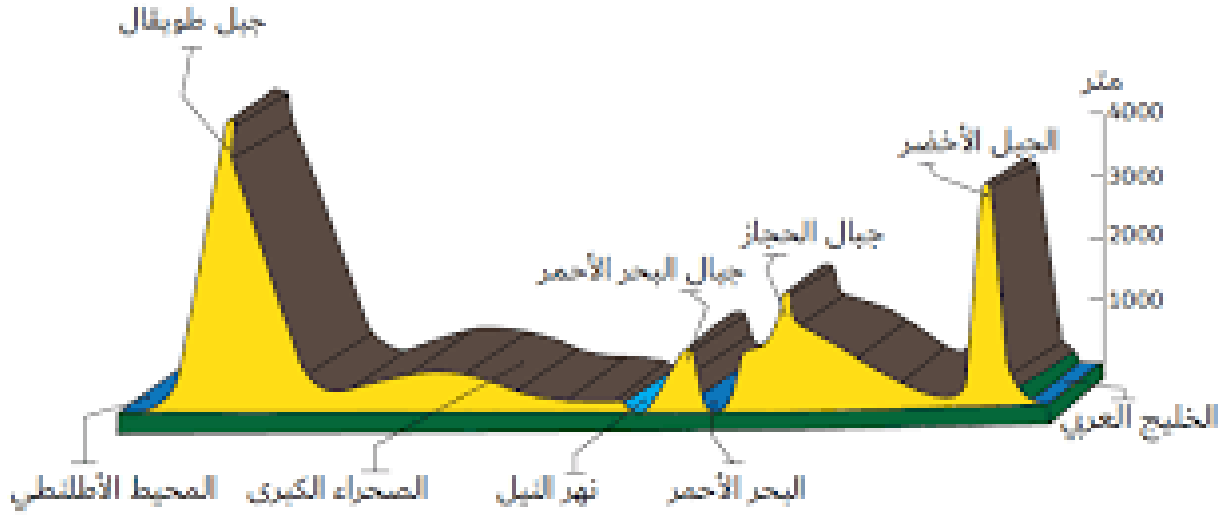
المدير عارف آل علي

مجلس 3 نطاق 6

مدرسة الهير

المعلم عمر حسن

النشاط الرابع: بعد قراءة المقطع العرضي التالي أستخرج ما يلي



ضع عنوان مناسب لهذا المقطع ؟

.....

أعلى المناطق ارتفاع

.....

من صفات الصحراء الكبرى من حيث مناسيب الارتفاع

.....

ما هي أكثر المناطق انخفاض كما ورد في المقطع العرضي

.....

النشاط الخامس ضع دائرة على الإجابة الصحيحة ؟

٤٠ هـ

٣٥ هـ

٢٣ هـ

١٣ هـ

١١ هـ

علي بن أبي طالب

عثمان بن عفان

عمر بن الخطاب

أبو بكر الصديق

انتخبه المسلمون وابعده

اختاره المسلمون بعد أن

أوصى له أبو بكر عن

انتخب في سقيفة بني

حصر الخليفة عمر الخلافة

طريق المشورة

ساعده

بالسنة الباقين من العشرة

المبشرين بالجنة

1						الصورة التالية تمثل									
A		مقطع عرضي		B		خط زمني		C		تدرج زمني		D		أحداث	

2						بماذا تميز عهد عمر بن الخطاب كما يظهر في الشكل									
A		الانتخاب في الخلافة		B		وصل الخلافة بتوصية		C		صراع وحروب		D		مجلس انتخاب	

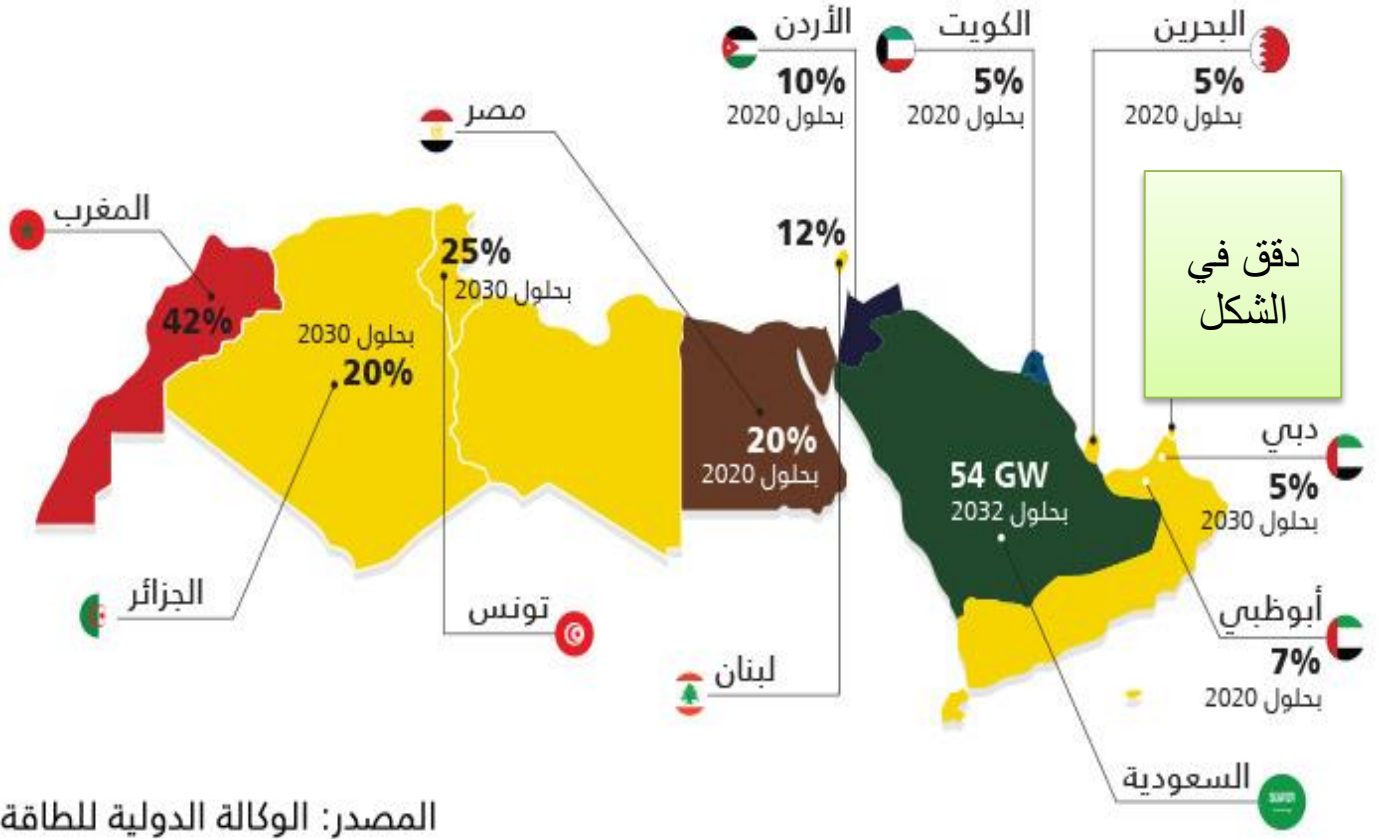
3						من هو الخليفة الذي تم أخذ البيعة له بمجلس انتخابي									
A		عمر		B		أبو بكر		C		عثمان		D		علي	

4						مكان ورد في الشكل السابق									
A		مكة		B		الجنة		C		سقيفة بني ساعدة		D		المدينة	

5						الطريقة التي تبعها عمر بن الخطاب في اختيار الخليفة ترسخ مبدأ									
A		العدل		B		الانصاف		C		النزاهة		D		الثورى	

النشاط الثامن A : استخراج من الشكل التالي إجابات الأسئلة التالية ؟

مستقبل الطاقة النظيفة في منطقة الشرق الأوسط وشمال أفريقيا كنسبة من إجمالي الطاقة



أكثر الدول في متوسط إنتاج الطاقة النظيفة كنسبة من إجمالي الطاقة :

1- تونس

2- الكويت

3- المغرب

4- لبنان

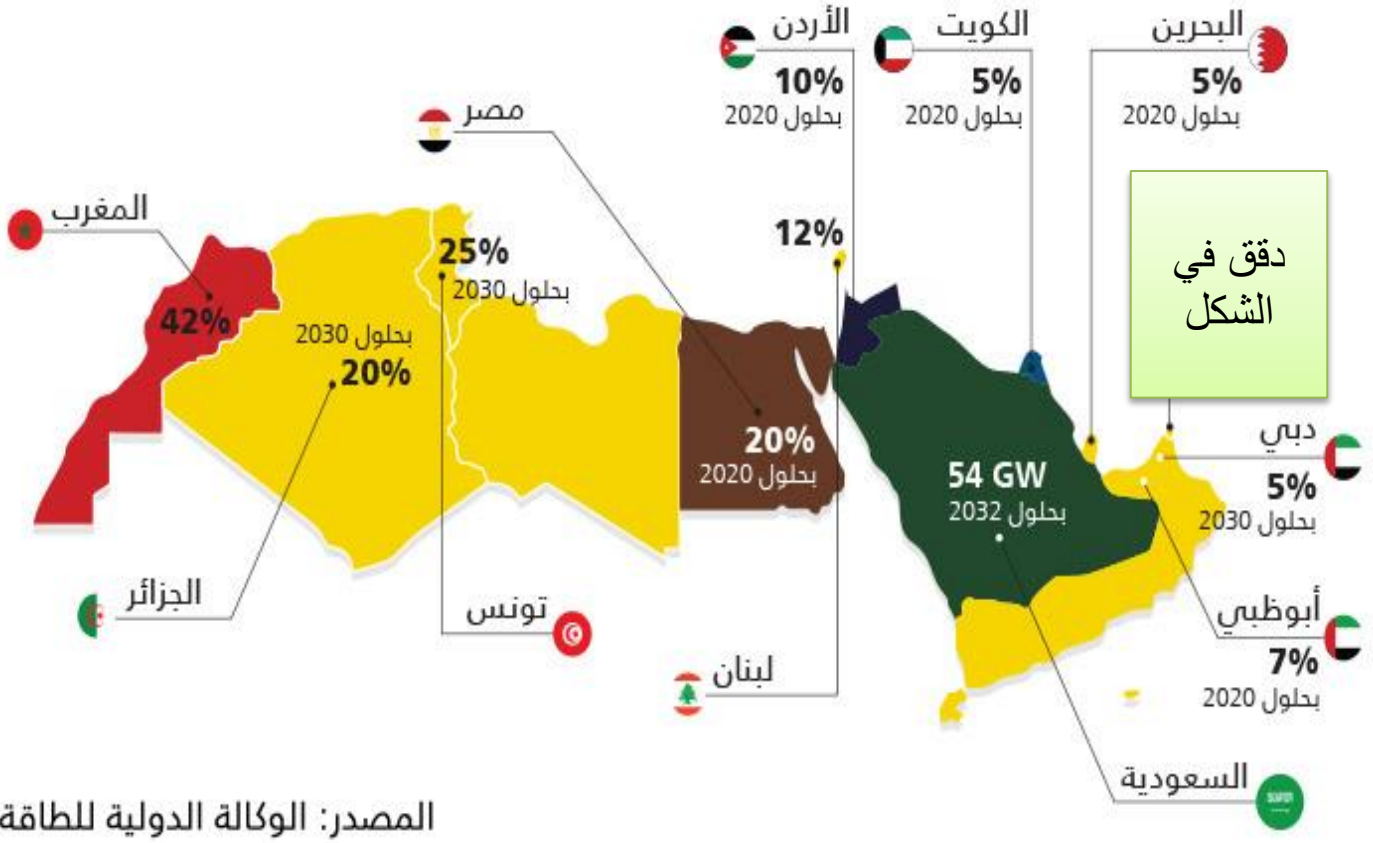


OMAR HASAN

19905

النشاط الثامن B : استخراج من الشكل التالي إجابات الأسئلة التالية ؟

مستقبل الطاقة النظيفة في منطقة الشرق الأوسط وشمال أفريقيا كنسبة من إجمالي الطاقة



أقل الدول في متوسط إنتاج الطاقة النظيفة كنسبة من إجمالي الطاقة :

1- تونس

2- الكويت

3- المغرب

4- لبنان

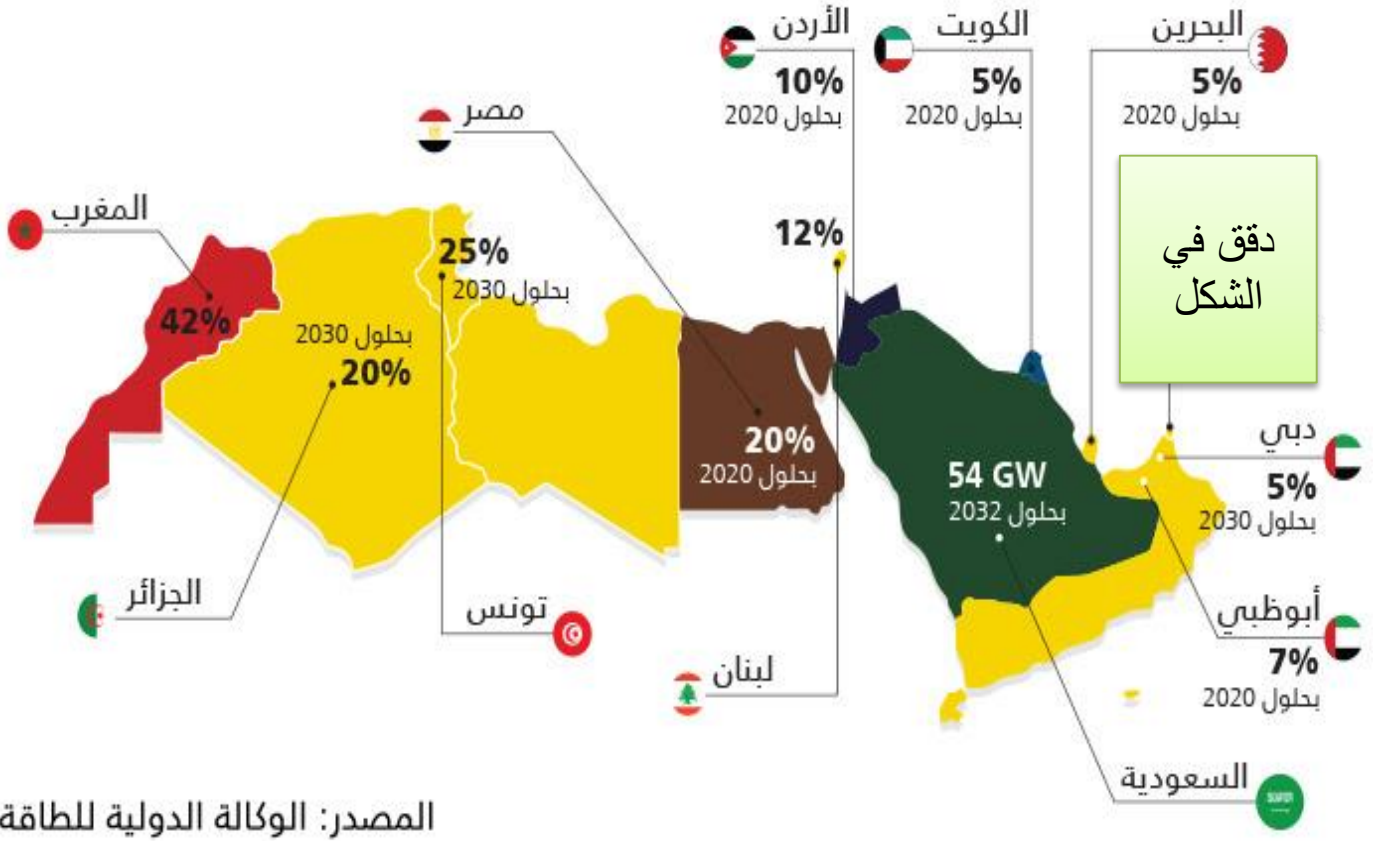


OMAR HASAN

19905

النشاط الثامنC: استخراج من الشكل التالي إجابات الأسئلة التالية ؟

مستقبل الطاقة النظيفة في منطقة الشرق الأوسط وشمالى أفريقيا كنسبة من اجمالى الطاقة



قيم وضع الإمارات بالنسبة للطاقة النظيفة وفق الشكل ؟

1- درجة عالية (أكثر من 42%)

2- متوسطة (من 20-40%)

3- عالية جدا (أكثر من 50%)

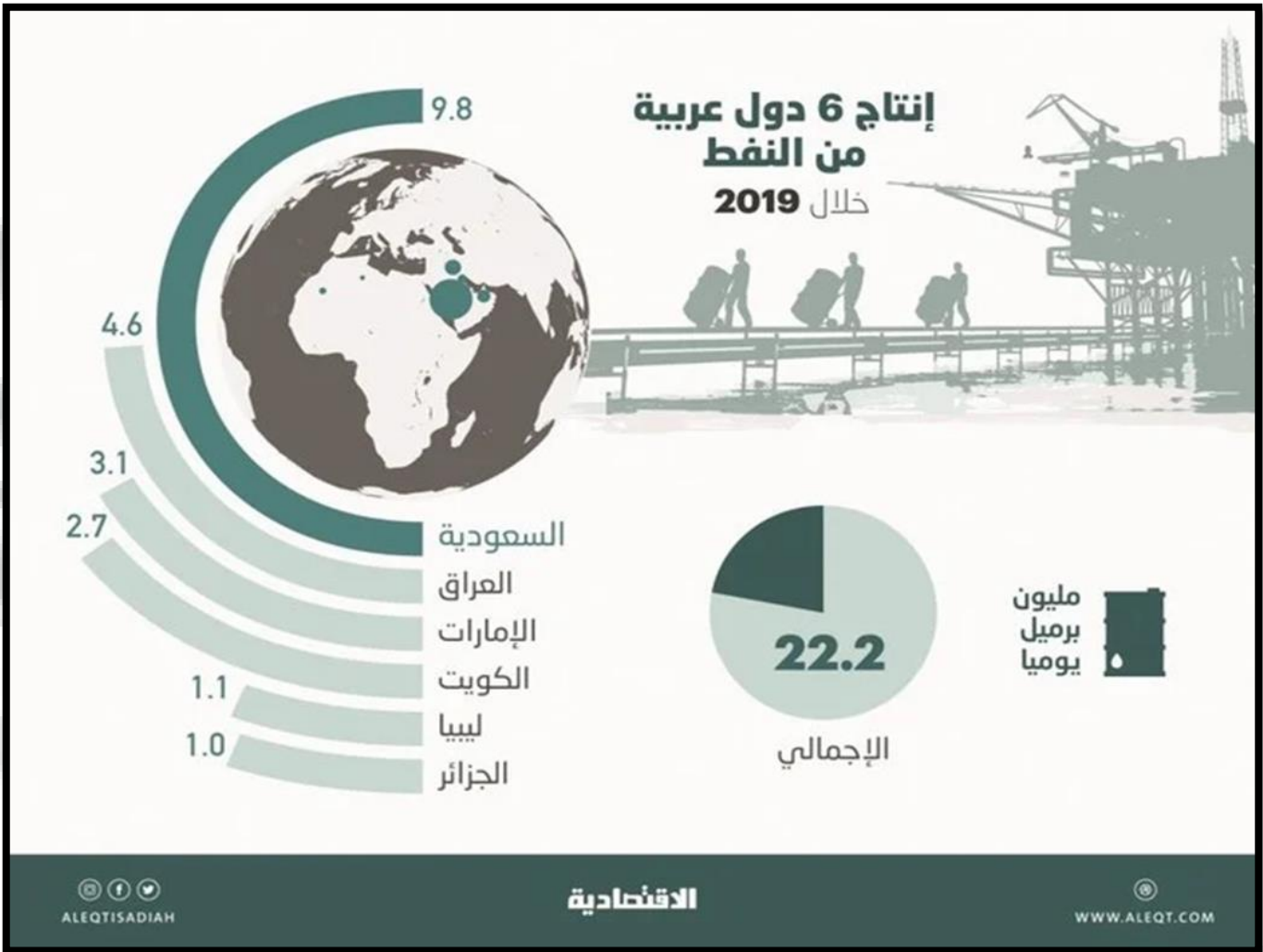
4- منخفضة (من 5%-20%)



OMAR HASAN

19905

النشاط التاسع A: استخراج من الشكل التالي إجابات الأسئلة التالية؟



بلغت نسبة إنتاج 6 دول عربية من النفط من الإنتاج العالمي عام 2019 :

1- 9.8 %

2- 22.2 %

3- 25.4 %

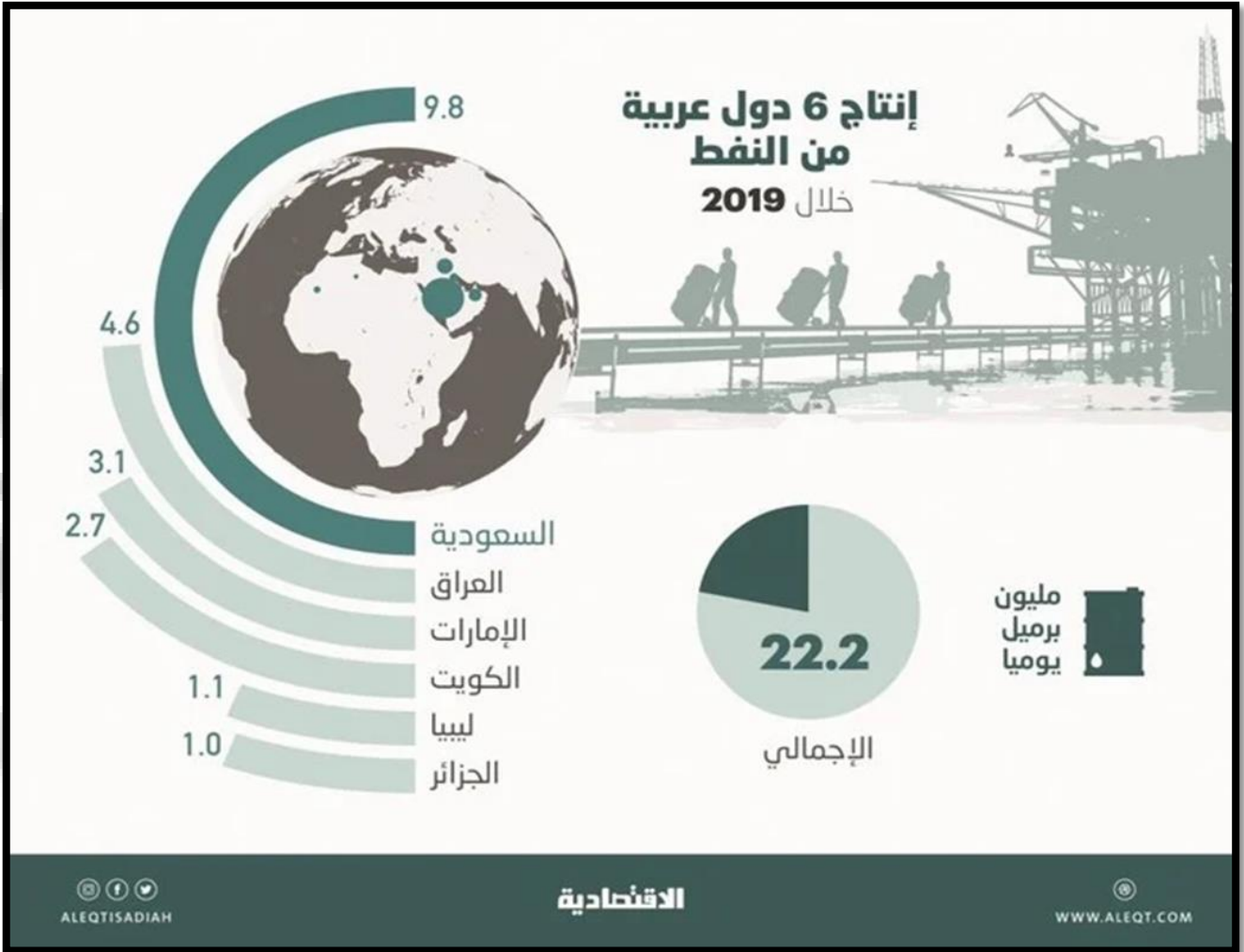
4- 14.4 %



OMAR HASAN

19905

النشاط التاسع B: استخراج من الشكل التالي إجابات الأسئلة التالية؟



بلغت نسبة إنتاج العراق والإمارات من النفط عام 2019 :

1- 5.8 مليون برميل

2- 8.5 مليون برميل

3- 7.7 مليون برميل

4- 3.1 مليون برميل



OMAR HASAN

19905

النشاط العاشر A : استخراج من الشكل التالي إجابات الأسئلة التالية ؟



A- من الدول الحبيسة في قارة أوروبا :

1. اليونان

2. سويسرا

3. إسبانيا

4. فنلندا

B- شبيه جزيرة في قارة أوروبا :

1. فرنسا

2. ألمانيا

3. هولندا

4. إيطاليا



OMAR HASAN

19905

النشاط العاشر B : استخراج من الشكل التالي إجابات الأسئلة التالية ؟



A- بحر تشرف عليه أوروبا من الجنوب

مقابل السواحل العربية :

B- جزيرة تتبع إيطاليا في البحر

المتوسط :

1. الأبيض

2. المتوسط

1. دلما

3. الأحمر

2. أيرلندا

4. مرمرة

3. قبرص

4. صقلية



OMAR HASAN

19905

النشاط العاشر C : استخراج من الشكل التالي إجابات الأسئلة التالية ؟



A- دولة حدودية بين آسيا وأوروبا :

1. ألمانيا وبولندا

2. روسيا وتركيا

3. أوكرانيا وقبرص

4. رومانيا وروسيا

B- من الغرب يحد أوروبا المحيط:

1. الهندي

2. الهادي

3. الأطلسي

4. المتجمد

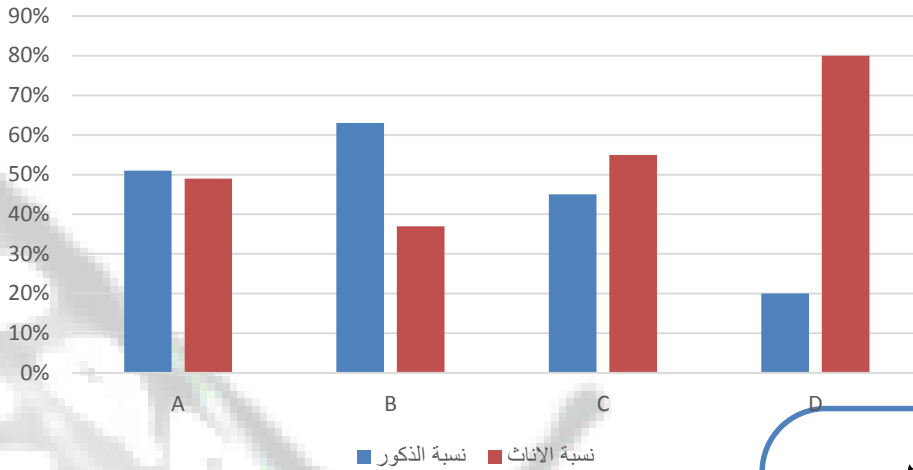


OMAR HASAN

19905

النشاط السادس عشر: استخراج من الرسم إجابات الأسئلة التالية؟

توزيع نسبة الذكور والاناث



استخلص من الرسم
البياني التالي إجابة
الأسئلة التالية

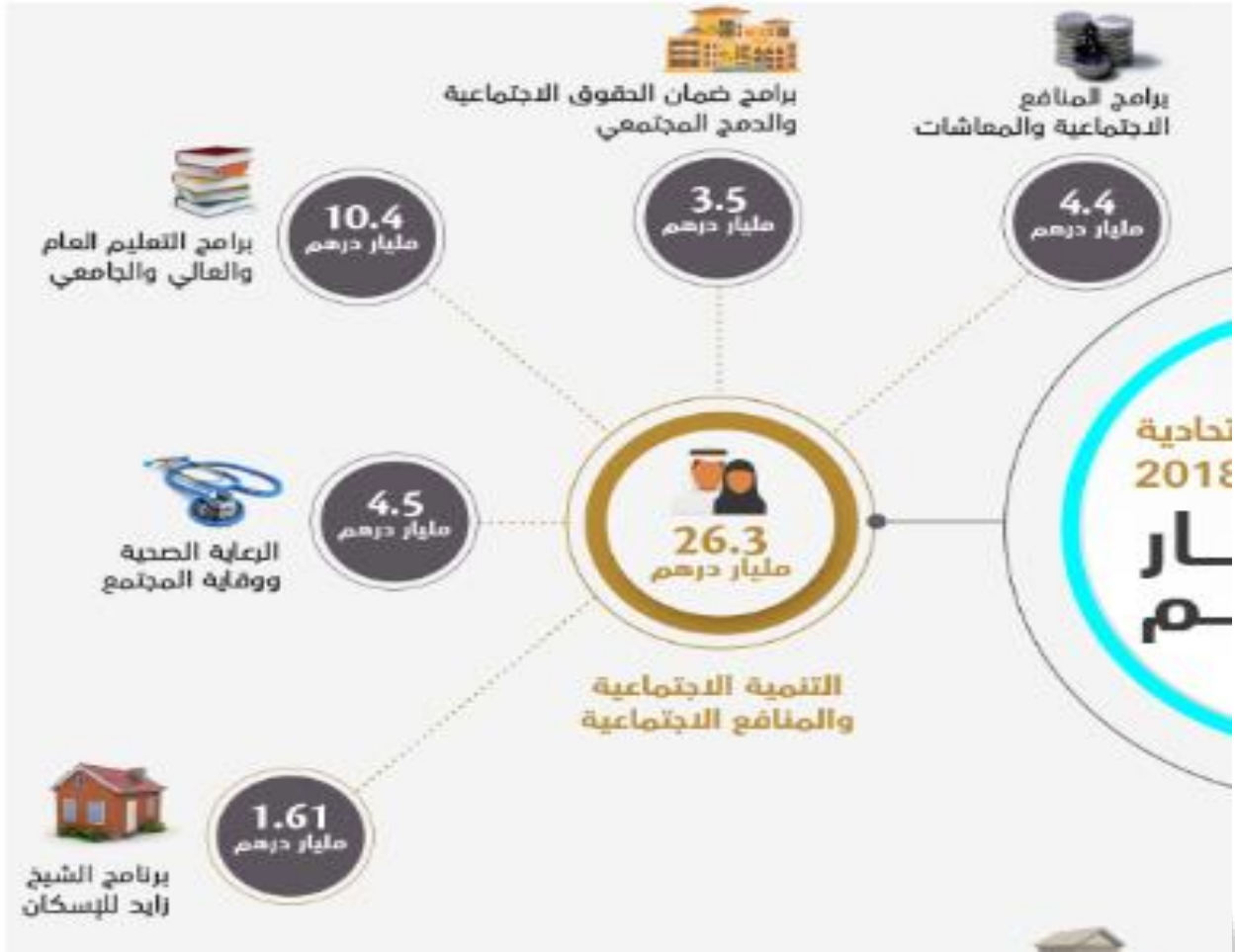
1- أي الدول تعتبر طاردة للذكور

2- أي الدول لديها توازن بين الذكور والاناث

3- أي الدول تعتبر جاذبة للذكور



النشاط التاسع عشر: استخراج من الشكل إجابات الأسئلة التالية ؟

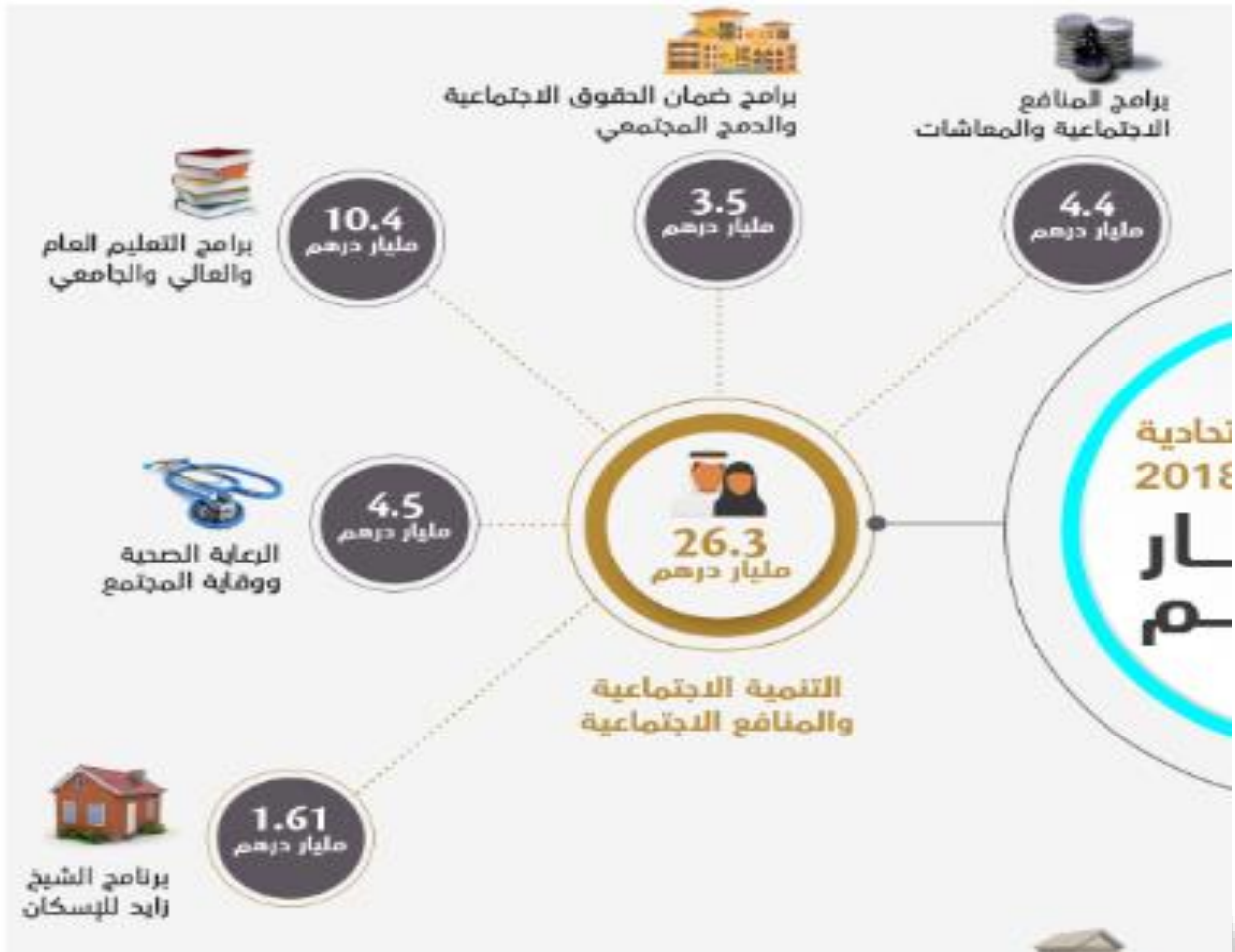


اختر الإجابة الصحيحة الأكثر دقة .

وفق المخطط الذهني التالي ما دلالة اتفاق دولة مبلغ 10.4 مليار درهم على قطاع التعليم

A	أهمية التعليم
B	النهوض بالتعليم
C	التعليم أساس نهضة جميع القطاعات
D	رغبة الدولة في تطوير التعليم

النشاط عشرون: استخراج من الشكل إجابات الأسئلة التالية ؟



اختر الإجابة الصحيحة .

الترتيب الصحيح للأولوية الاتفاق على قطاعات الدولة هي

A	الإسكان - الصحة - التعليم - الدمج الاجتماعي - المعاشات
B	الإسكان - الصحة - المعاشات - الدمج الاجتماعي - التعليم
C	التعليم - الصحة - المعاشات - الدمج الاجتماعي - الإسكان
D	الإسكان - المعاشات - التعليم - الدمج الاجتماعي - الصحة

النشاط الرابع والعشرون

اقرأ النص التالي ثم أجب عن ما يأتي :

تعتبر منطقة الخليج العربي من المناطق ذات الموقع الاستراتيجي المهم ولقد زاد الاهتمام العالمي بمنطقة الخليج العربي بعد ظهور النفط بكميات اقتصادية مما جعل دول مجلس التعاون تركز الاهتمام على الاستقرار والأمن في المنطقة ولقد مرت فكرة قيام مجلس التعاون بعدة مراحل ،أولا مقابلات بين القادة الخليجين عام 1980 ، و ثانيا جولة وزير خارجية الكويت في الدول الخليجية ، ثالثا اجتماع وزراء خارجية دول مجلس التعاون ، رابعا إعلان قيام مجلس التعاون الخليجي في 25 مايو . 1981

&متى زاد الاهتمام العالمي بمنطقة الخليج العربي ؟

&ماهي أول مراحل قيام مجلس التعاون الخليجي ؟

&متى أعلن عن قيام مجلس التعاون الخليجي ؟

&ما هي ثالث مرحلة في قيام مجلس التعاون الخليجي ؟

النشاط السادس والعشرون نماذج من الوزارة

أولاً: اقرأ النص التالي والخريطة المصاحبة، ثم أجب عما يليه من أسئلة باختيار الإجابة المناسبة من بين البدائل:

يعتبر الموقع من أهم العوامل الطبيعية التي تؤثر في تحديد مركز أي منطقة من مناطق العالم. فالموقع الجغرافي يقصد به المكان نسبة لخطوط الطول ودوائر العرض. حيث يقع الوطن العربي بين دائرتي عرض (2 جنوبًا، و38 درجة شمالاً) وبين خطي طول (16 غربًا، و60 شرقًا).

أما الموقع النسبي فإن الوطن العربي يشغل الأجزاء الجنوبية الغربية من قارة آسيا إضافة إلى الأجزاء الشمالية والشمالية الشرقية لقارة أفريقيا وهذا يمكن القول بأن الوطن العربي يقع في قلب العالم القديم ويشرف الجزء الغربي من الوطن العربي على المحيط الأطلسي، ومن الشمال البحر المتوسط ومن الشرق والجنوب الشرقي الخليج العربي وبحر عمان وبحر العرب وخليج عدن.



1. يقع الوطن العربي ضمن قارات العالم:
 - a . الجديد
 - b . القديم
 - c . القديم والجديد
2. يمثل الوطن العربي على المحيط:
 - a . الأطلنطي
 - b . الهادي
 - c . القطبي
3. تقع أراضي الوطن العربي ضمن دوائر عرض في مجموعها:
 - a . 38 دائرة عرض
 - b . 41 دائرة عرض
 - c . 40 دائرة عرض
4. دائرة العرض الرئيسية التي تمر في نحو سبع دول عربية:
 - a . مدار السرطان
 - b . مدار الجدي
 - c . الدائرة القطبية
5. تتوزع دول الوطن العربي بين قارتي:
 - a . آسيا وأوروبا
 - b . آسيا وأستراليا
 - c . آسيا وأفريقيا

النشاط السابع والعشرون نماذج من الوزارة

لأننا: حلل الخريطة التالية، ثم أجب عما يليها من أسئلة باختيار الإجابة المناسبة من بين البدائل:



6. مدينة الأشخرة في سلطنة عمان تقع ضمن مناطق السهول:

- a . الساحلية b . الداخلية c . الحصوية

7. تشرف سلطنة عمان على مضيق:

- a . هرمز b . باب المندب c . جبل طارق

8. تتبع منطقة هيماء في سلطنة عمان المناخ:

- a . الاستوائي b . المداري c . الصحراوي

9. تعد من أكبر الجزر التابعة لسلطنة عمان:

- a . السوداء b . مصيرة c . القبلية

10. تعتبر مدينة نزوى من أهم المدن في سلطنة عمان والتي تقع في المناطق:

- a . البحرية b . السهلية c . الجبلية

ولاً: اقرأ النص التالي، ثم أجب عما يليه من أسئلة باختيار الإجابة المناسبة من بين البدائل:



تتمتع دولة الإمارات العربية المتحدة بموقع استراتيجي هام بين مراكز الأعمال الرئيسية في أوروبا وآسيا والمحيط الهادي وأفريقيا وأمريكا الشمالية. كما تحوز دولة الإمارات على شبكة مواصلات برية وجوية ممتازة تساعدها على الاتصال مع مختلف دول العالم.

وتوجد آلاف الشركات الصينية التي تستخدم دبي كمحور للتجارة في أفريقيا.

كما أن موقع دولة الإمارات ساعد على ظهور بعض الحرف والأعمال قديماً، ومن تلك الحرف التي مارسوها الغوص على اللؤلؤ وصيد السمك في أعماق مياه الخليج العربي، والرعي، واختصت النساء بحرف وصناعات كثيرة، منها: السدو والتّي وغيرها من الحرف والمهن.

أما في الوقت الحاضر فقد تطورت وتنوعت الصناعات الرئيسية في دولة الإمارات وعن أبرزها: البترول والبتروكيماويات والألمنيوم وصناعة الطيران...

11. من أبرز المهن والحرف النسائية القديمة في دولة الإمارات:

- a . صيد السمك b . التّي c . الجلافة (صناعة السفن)

12. تعتبر صناعة الطيران في دولة الإمارات من الصناعات:

- a . التقليدية b . القديمة c . الحديثة

13. الاتصال التجاري بين دولة الإمارات ودول العالم تم من خلال امتلاك الدولة شبكة:

- a . مواصلات برية وجوية متميزة b . شركات تجارية محدودة c . صداقات دولية

14. تتخذ الشركات الصينية للتجارة مع أفريقيا معوزاً من مدينة:

- a . الفجيرة b . دبي c . رأس الخيمة

15. من أهم المهن والحرف التي اقتص بها الرجال في منطقة الإمارات قديماً:

- a . الغوص على اللؤلؤ b . السدو c . البتروكيماويات

النشاط التاسع والعشرون نماذج من الوزارة

ثانيًا: تأمل الصور التالية، ثم أجب عما يليها من أسئلة باختيار الإجابة المناسبة من بين البدائل:



16. يلبس الناس في دولة الإمارات خلال فصل الصيف الملابس:

- a . الثقيلة b . الداكنة c . الخفيفة

17. تنخفض درجة الحرارة في فصل:

- a . الشتاء b . الصيف c . الخريف

18. من أشهر الفواكه التي تكثر في دولة الإمارات خلال فصل الصيف:

- a . الأناناس b . الرطب c . الكرز

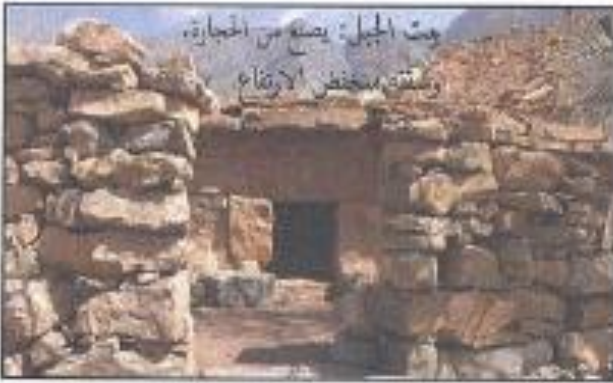
19. يتميز الشتاء عادةً في دولة الإمارات بمسقوط:

- a . المطر b . أوراق الشجر c . الثلج

20. يكثر ارتياد الشواطئ في دولة الإمارات خلال فصل:

- a . الربيع b . الخريف c . الصيف

أولاً: حلل الصور التالية والمعلومات المصاحبة، ثم أجب عما يليها من أسئلة باختيار الإجابة المناسبة من بين البدائل:



21. يبني سكان المناطق الساحلية بيوتهم من:

- a . الطين b . الحجارة c . الشعر

22. بيت الجبل يسكنه أهالي المناطق:

- a . البعرة b . الصحراوية c . الجبلية

23. يسكن الناس في فصل الصيف بيت مصنوع من سعف النخيل يطلق عليه:

- a . البارجيل b . العرش c . الخيمة

24. بيت التُّقْرِ يصنع من شعر الماعز وصوف الغنم ويسكنه قديماً:

- a . الهنو b . سكان الساحل c . سكان المدينة

25. يبني الناس عادةً في مجتمع الإمارات قديماً منازلهم من المواد:

- a . الإسمنت والحديد b . المتوفرة في بيوتهم c . الألومنيوم

النشاط الحادي و الثلاثون نماذج من الوزارة

ثانيًا: حلل الخريطة والمعلومات المصاحبة، ثم أجب عما يلها من أسئلة:



26. كُون تعميماً مناسباً بالاستعانة بالكلمات التالية: (اتحاد - قوتها - الإمارات)

27. صنّف الكلمات التي بين القوسين وفق الجدول التالي:

(الخليج العربي - أبو موسى - عجمان - العين - جبل علي)

جزيرة	إمارة	مسطح مائي	ميناء	مدينة
.....

28. أكمل العبارات التالية بما يناسبها:

- الشيخ خليفة بن زايد آل نهيان رئيس دولة
- تتكون دولة الإمارات العربية المتحدة من عدة إمارات، عدها
- الساحل الشرقي من دولة الإمارات العربية المتحدة يطل على بحر

29. أكمل بيانات المخطط التالي:



السؤال الأول: ظلل الإجابة الصحيحة من بين البدائل الواردة لكل مما يلي:

1. من الحضارات التي قامت على أرض دولة الإمارات منذ القدم، حضارة:

- a. القراعة b. أم النار c. بابل d. آشور

2. يبلغ عدد قارات العالم:

- a. 4 b. 10 c. 8 d. 7

3. الشكل الذي يمثل بيت العريش:



b.



a.



d.



c.

4. عاصمة دولة الإمارات العربية المتحدة هي مدينة:

- a. الشارقة b. دبي c. أبوظبي d. عجمان

5. من الأهمية الاقتصادية لوجود الجبال:

- a. قيام الزراعة b. تخزين مياه الأمطار c. ازدهار السياحة d. جميع ما سبق

6. استقرت قبيلة بني ياس قديماً في منطقة:

- a. القصيص b. الظفرة c. حفا d. القاسمية

7. مجموعة من القواعد والقوانين تنظم الحكم في الدولة وبين حقوق كل فرد وواجباته هو:

- a. الدستور b. القانون c. الاتفاق d. الوزارة

8. الكوكب الوحيد المعروف بدعمه للحياة فوق سطحه هو كوكب:

- a. المشتري b. عطارد c. الأرض d. الزهرة

9. لقب الشيخ زايد بن خليفة آل نهيان بلقب:

- a. زايد الأول b. زايد الثاني c. زايد الثالث d. زايد الرابع

النشاط الثالث و الثلاثون نماذج من الوزارة

10. تقع دولة الإمارات العربية المتحدة في قارة:



b



a



d



c

11. أول شهيد في تاريخ دولة الإمارات العربية المتحدة هو:

d أحمد الكعبي

a طارق الشحي b سالم سهيل c عبدالله الحمادي

12. يسمى موقع المكان بالنسبة لخطوط الطول ودوائر العرض بالموقع:

d الرياضي

a الفلكي b الجغرافي c النسبي

13. تتميز الأسرة الإماراتية الممتدة منذ القدم بـ:

d كثرة المشاكل

a قلة عدد الأفراد b ترابط الأبناء c كل فرد يسكن بمفرده

14. ترتفع درجة الحرارة في دولة الإمارات العربية المتحدة بشكل كبير في فصل:

d الربيع

a للشتاء b الخريف c الصيف

15. تجاور سلطنة عُمان دولة الإمارات العربية المتحدة من جهة:

d لشرق

a الجنوب b الشمال c لغرب

16. يتولى مهمة الدفاع عن الدولة ووضع القوانين:

d الرئيس

a المستشار b لمحكمة c الحكومة

17. ساعد موقع دولة الإمارات العربية المتحدة إلى زيادة أهميتها:

d جميع ما سبق

a الاستراتيجية b الاقتصادية c التاريخية

18. أعلى قمة جبلية في دولة الإمارات العربية هي قمة جبل:

d خورفكان

a حفيت b جيس c القاية

19. من حقوق التي أكدها دستور دولة الإمارات العربية المتحدة:

d حماية ممتلكاتي

a احترام الدستور b الدفاع عن الدولة c حماية الأموال العامة

النشاط الرابع و الثلاثون نماذج من الوزارة

20. تتبع دولة الإمارات العربية المتحدة عدة جزر مثل جزيرة:

- a. حتا b. المنامة c. داس d. فيلكا

21. نبات طبيعي ينمو في الصحراء يتحمل الحرارة والجفاف والملوحة، يعرف باسم:

- a. الليمون b. الغاف c. البرتقال d. المانجو

22. أعلن رسمياً عن قيام دولة الإمارات العربية المتحدة في عام:

- a. 1971 b. 1972 c. 1973 d. 1970

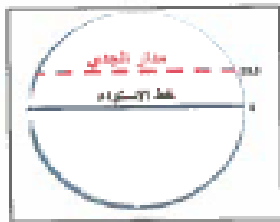
23. انتشرت حرفة الصيد والغوص قديماً في دولة الإمارات في المناطق:

- a. الساحلية b. الداخلية c. الصحراوية d. الجبلية

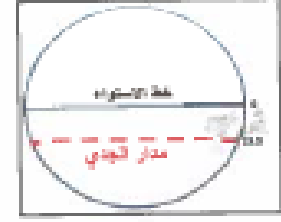
24. يؤثر المناخ على:

- a. المحاصيل الزراعية b. الثروة الحيوانية c. توزيع السكان d. جميع ما سبق

25. الشكل الذي يمثل دائرة العرض الرئيسية (مدار الجدي)، هو:



b.



a.



d.



c.

26. يطلق على استيراد السلع ثم إعادة تصديرها إلى دول العالم اسم:

- a. الصناعة b. الترانزيت c. الزراعة d. السياحة

27. من الأودية المائية في دولة الإمارات العربية المتحدة، وادي:

- a. النيل b. الفرات c. جوبا d. حام

28. المياه التي تنساب تحت سطح الأرض بعد سقوط الأمطار هي مياه:

- a. البحيرات b. الأفلاج c. الآبار d. الأنهار

29. من أنواع الزواحف البرية في دولة الإمارات العربية المتحدة:

- a. السحالي b. الحبارى c. الأرنب d. الكروان

30. تعرضت الجزر الإماراتية طنط الكبرى وطنتب الصغرى و أبو موسى للعدوان من قبل:

- a. تركيا b. إيران c. الهند d. اليمن

السؤال الثاني:

أولاً: لاحظ خريطة دولة الإمارات العربية المتحدة، ثم أجب:

10



31. اكتب دلالات الحروف الواردة على الخريطة:

- (أ) جَبَل
 - (ب) واحة
32. بم تفسر ضيق السهل الساحلي الشرقي؟

ثانياً: فتم مقترحاً يسهم في تنشيط السياحة في دولة الإمارات العربية المتحدة في المناطق الآتية:

34. الشواطئ الساحلية



33. المناطق الجبلية



.....

.....



1- مدينة سوهاج في مصر تقع ضمن مناطق السهول ؟

- A- الساحلية
B- الداخلية
C- الفيضية

2- تشرف جمهورية مصر العربية على مضيق صناعي هو ؟

- A- جبل طارق
B- قناة السويس
C- هرمز

3- تقع مدينة الإسكندرية ضمن إقليم ؟

- A- البحر المتوسط
B- الصحراوي
C- الموسمي

4- هي شبه جزيرة تتبع لمصر ؟

- A- ايبيريا
B- البلقان
C- سيناء

5- عاصمة مصر هي القاهرة وتقع على راس دلتا ؟

- A- النيل
B- المسيسيبي
C- النيجر

6- تقع الصحراء في مصر في جهة ؟

- A- الشرق
B- الغرب
C- الجنوب



اليوم العالمي
للعمل الإنساني

19 آب/أغسطس

شعار حملة اليوم العالمي للعمل الإنساني لعام 2019م هو المرأة في العمل الإنساني ومع الاحتفال بهذا اليوم نكرم النساء العاملات في طواقم الإغاثة الإنسانية، ذلك النشاط الهادف إلى تقديم المساعدة والإغاثة للأفراد الذين يواجهون خطراً يهدد حياتهم، وتكمن أهمية العمل الإنساني في العمل بإخلاص لإسعاد الآخرين وتعزيز شعور العطاء لدى الإنسان. ونستذكر عطاء النساء ممن عالجن جرحى الحرب في أفغانستان، وساهمن في تخفيف معاناة انعدام الأمن الغذائي، وساعدن من فقدوا منازلهم وسبل عيشهم في أماكن عديدة حول العالم، كجمهورية أفريقيا الوسطى وجنوب السودان وسوريا واليمن وغيرها. والنساء يشكلن عددًا كبيرًا من الذين يعملون في مجال الإغاثة ويخاطرون بحياتهم لإنقاذ الآخرين، وغالبًا ما تكون النساء أول من يستجيب للمساعدة وآخر من يغادر الميدان، واليوم نحن بحاجة ماسة إليهن للعمل في مجال العمل الإنساني أكثر من أي وقت مضى لتعزيز الاستجابة الإنسانية العالمية لجميع الفئات.

■ - اختر الإجابة الصحيحة من بين البدائل وضع خطأ تحتها :

1 - يطلق على النشاط الذي يهدف إلى تقديم المساعدة والإغاثة للأفراد الذين يواجهون خطراً يهدد حياتهم:

a- العمل الإلزامي b- العمل الروتيني c- العمل الإنساني d- العمل المجاني

2 - يصادف الاحتفال بـ " يوم العمل الإنساني " في كل عام:

a- 18 أغسطس b- 19 أغسطس c- 20 أغسطس d- 21 أغسطس

3 - شاركت النساء في علاج جرحى الحرب في:

a- الصومال b- لبنان c- باكستان d- أفغانستان

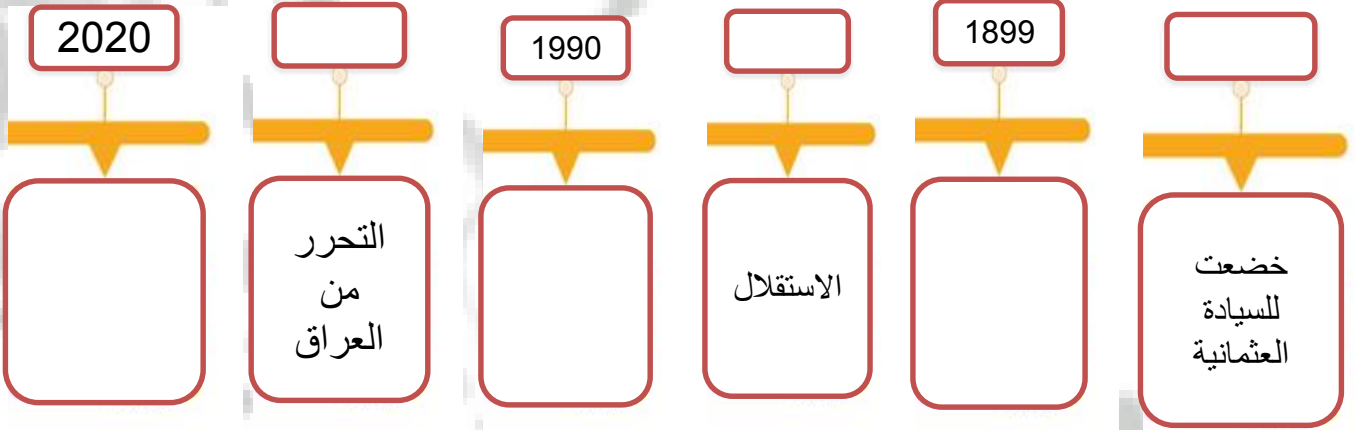
4 - شعار حملة اليوم العالمي للعمل الإنساني لعام 2019م يسمي:

a- المرأة في العمل الإنساني b- الأفراد والعمل الإنساني c- طواقم الإغاثة الإنسانية d- التطوع

السؤال التاسع والثلاثون : بعد قراءة النص التالي أجب عما يليه من أسئلة :

انفرد آل صباح بحكم الكويت التي خضعت للسيادة العثمانية عام 1871م، بعد أن أصدر الباب العالي فرماناً يعلن فيه أن الكويت بلدٌ مستقلٌّ، وأنَّ سفنهُ سترفع العلمَ العثمانيَّ. كان من أبرز حكامها الشيخ (مبارك بن الصباح)، الذي ارتبط عام 1899م بمعاهدة حماية مع بريطانيا. وفي عام 1961م اعترفت بريطانيا بسيادة الكويت الكاملة، وبذلك أعلنت استقلالها. وفي عام 1990 احتلال العراق للكويت وفي عام 1991 تحررت من الاحتلال العراقي، تول الشيخ نواف الأحمد الصباح الحكم في عام 2020

الاستراتيجية الأولى : أين تجد تفسير معطيات الخط الزمني التالية في النص



OMAR HASAN

19905

هو صاحب السمو الشيخ الدكتور سلطان بن محمد بن صقر بن خالد بن سلطان بن صقر بن راشد القاسمي ولد يوم الأحد في الرابع عشر من جمادى الأولى سنة 1358 هـ، الموافق الثاني من يوليو عام 1939 م بمدينة الشارقة. قد بدأ سموه تعليمه العام في شهر سبتمبر سنة 1948 في مدرسة الإصلاح القاسمية مل سموه مدة عامين منذ فبراير عام 1961 وإلى سبتمبر 1963 كمدرس لمادتي اللغة الانجليزية والرياضيات بالمدرسة الصناعية بالشارقة.

ثم تسلم رئاسة البلدية في عام 1965 . وبعد عودته إلى الشارقة بعد اتمامه دراسته الجامعية عام 1971 تسلم صاحب السمو حاكم الشارقة إدارة مكتب سمو الحاكم بإمارة الشارقة.

وبعد أيام من قيام اتحاد دولة الإمارات العربية المتحدة صباح يوم الثاني من ديسمبر عام 1971، وتحديداً في اليوم التاسع من ديسمبر تم تشكيل مجلس الوزراء ونصب صاحب السمو الشيخ الدكتور سلطان القاسمي يومها وزيراً للتربية والتعليم.

وفي يوم الثلاثاء التاسع من ذي الحجة، يوم عرفة سنة 1391 هـ الموافق الخامس والعشرين من يناير 1972 تسلم صاحب السمو الشيخ الدكتور سلطان بن محمد القاسمي مقاليد حكم إمارة الشارقة بعد مقتل حاكم الشارقة آنذاك الشيخ خالد بن محمد القاسمي بعد انقلاب قاده الشيخ صقر بن سلطان القاسمي ، وليكون عضواً لمجلس الأعلى لدولة الامارات العربية المتحدة، وكان عمر سموه آنذاك 32 عاماً

حاكم الشارقة	وزير تربية	رئيس بلدية	المهنة مدرس	الدراسة	ولد حفظه الله
1972	1971	1965	1961	1948	1939

ملاحظة الخط الزمني يجب أن يكون له بداية عندما نتحدث عن حياة شخصية معينة وفي حالة وفاته يكون له نهاية

استكمل متطلبات الخريطة من خلال وضع المصطلحات في المكان المناسب

مھارة قراءة الخرائط

البحر المتوسط

البحر الأحمر

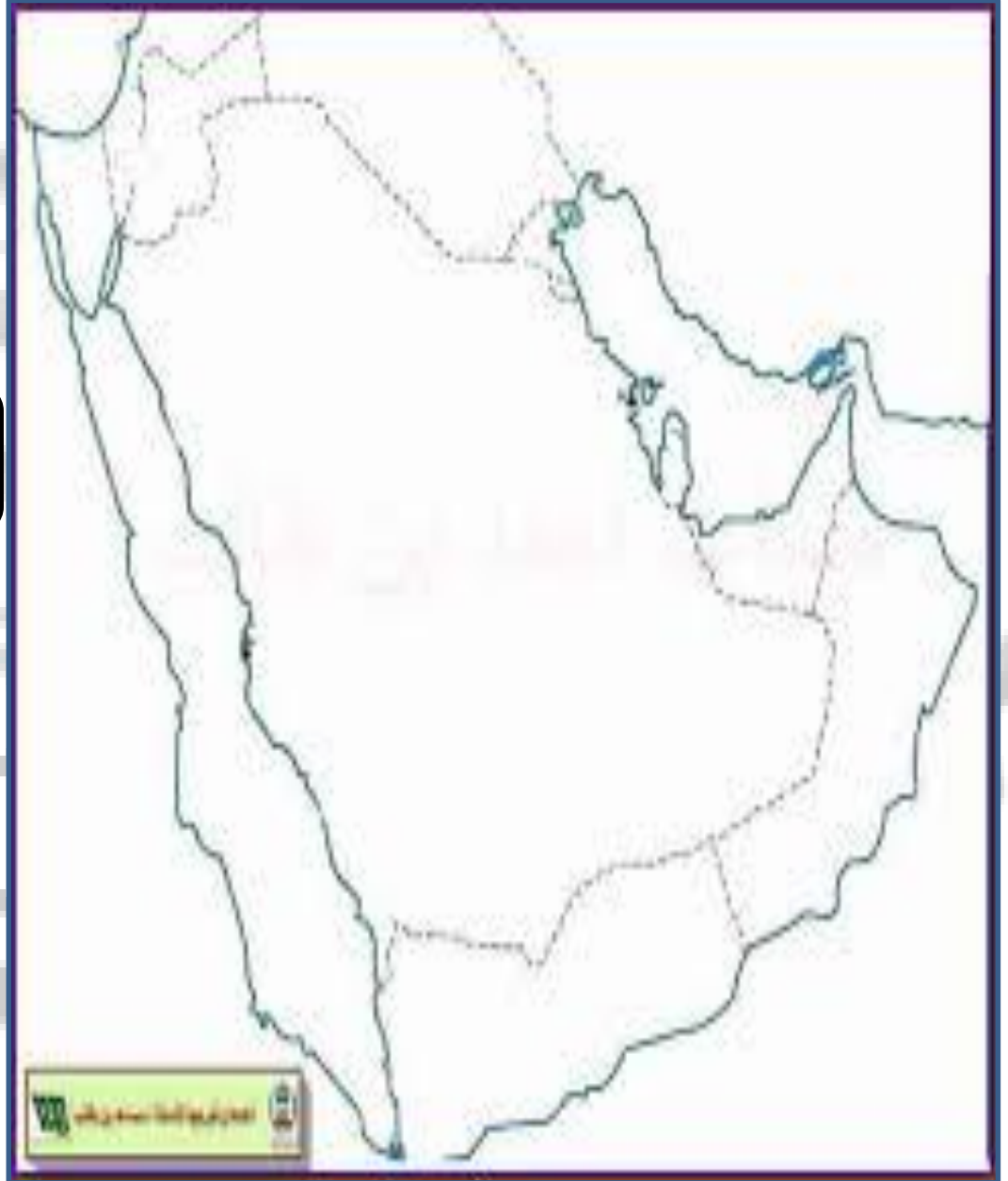
رأس الخيمة

مضيق باب
المنذب

خورفكان

بحر عمان

مضيق هرمز



السؤال الثامن والثلاثون : بعد قراءة النص التالي أجب عما يليه من أسئلة :

دلَّت الاكتشافات الأثرية على أنَّ جبلَ بحيص في إمارة الشارقة كانَ مكاناً لحياة مجموعاتٍ بشريةٍ في العصر الحجريِّ الحديثِ. عثرَ العلماءُ على العديدِ منَ المواقِدِ التي يعودُ تاريخُها إلى ما بينَ عامي 5000 و4000 ق.م، ووجدوا في هذه المواقِدِ عظامَ أغنامٍ وماعزٍ وأبقارٍ وعظامَ جمالٍ كانَ يتمُّ صيدها. كما وجدوا في جبلِ بحيصِ مقبرةً ضخمةً ساعدتْ على إجراءِ الدِّراساتِ لفهمِ طبيعةِ حياةِ الأشخاصِ الذينَ عاشوا في تلكِ الفترةِ.

الاستراتيجية الأولى : من هي الإمارة التي تحتوي على جبل بحيص

الجواب : الشارقة

الاستراتيجية الثانية : ما الدليل الذي توصلت له الاكتشافات

موجود مجموعات بشرية في جبل بحيص

الاستراتيجية الثالثة : ما هي الفترة الزمنية التي تحدث عنها النص

ما بين عامي 5000 و4000 ق.م،

الاستراتيجية الرابعة : اثار موجودة في جبل بحيص

مقبرة ضخمة

الاستراتيجية الخامسة: ما هي الأهمية التاريخية لاكتشاف هذه المقبرة ؟

ساعدت على إجراء الدِّراسات لفهم طبيعة حياة الأشخاص الذين عاشوا في تلك الفترة

أولاً: اقرأ النص الآتي، ثم أحب موظفاً مهارة التحليل والتفسير:

إن اهتمام دولة الإمارات العربية المتحدة بعلوم الفضاء والكون وإنشاء الوكالة الإماراتية لعلوم الفضاء، لم يكن وليد اللحظة، فمنذ أن حمل الشيخ زايد بن سلطان آل نهيان «طيب الله ثراه»، على عاتقه مسؤولية بناء الإنسان والوطن، كان يحمل في فكره وقلبه أحلاماً وأمنيات كثيرة وكبيرة، وطموحات لا حدود لها، تحققت بفضل من الله عز وجل وبسواعد أبناء هذا الوطن.

فقد كان رحمه الله شديد الإيمان أنه بالعلم والمعرفة نصل إلى أعلى المستويات من التقدم والرفق، فحرص على معرفة ومتابعة الإنجازات التي يحققها الإنسان في أي مكان في العالم، وفي تحدٍ جديد مع الزمن، جاء إعلان صاحب السمو الشيخ خليفة بن زايد آل نهيان رئيس الدولة، حفظه الله، عن إنشاء وكالة الفضاء الإماراتية، وبدء العمل على المشروع لإرسال أول مسبار عربي وإسلامي إلى كوكب المريخ بقيادة فريق عمل إماراتي في رحلة استكشافية علمية تصل الكوكب الأحمر، لتدخل الدولة بهذا الإعلان التاريخي وبشكل رسمي السباق العالمي لاستكشاف الفضاء الخارجي وسير أغواره.

وتعد علاقة الشيخ زايد بالإنجازات العلمية وأصحابها علاقة وطيدة، فهو يكرم منجزها ويستقبلهم شخصياً، ويقدم إليهم الدعم والنصح والإرشاد، فقبل نحو خمس وأربعين عاماً، استقبل القائد المؤسس الدكتور فاروق الباز والذي كان يعمل مديراً للمتحف الأميركي الوطني لرحلات الفضاء آنذاك، ومعه رائد الفضاء الأميركي جيمس إروين، أحد رواد الفضاء الأميركيين الذين قاموا برحلات إلى القمر أثناء برنامج أبوللو، وبعد ذلك بسنتين استقبل الشيخ زايد وفد رجال الفضاء الأميركي الذي ضم ثلاثة رواد فضاء أمريكيين ومعهم للمرة الثانية الدكتور فاروق الباز، الذين زاروا أبوظبي بدعوة من حكومة دولة الإمارات العربية المتحدة، وفي ذلك اللقاء التاريخي قال الشيخ زايد في حديثه للوفد الزائر: «إننا في دولة الإمارات نساير أنفسنا مع الزمن، ومحاولة الحصول على كل ما هو جديد من شأنه أن ينفعنا في حاضرنا ومستقبلنا».

عرض الدكتور فاروق الباز خلال الزيارة على الشيخ زايد اقتراح إطلاق قمر صناعي عربي لدراسة الصحارى العربية، الذي من شأنه تسهيل عمل الخبراء أو الباحثين العرب لدراسة ومعرفة مواطن الصحارى العربية وما تحتويه في جوفها من ثروات بترولية ومعدنية، وأبدى الشيخ زايد ارتياحه لهذه الفكرة، وحث على العمل بها ووضعها موضع التنفيذ، وتسلم هدية تذكارية من الوفد الزائر عبارة عن نموذج مصغر لمركبة أبوللو الأميركية وسويوز السوفيتية، ولوحة تحمل صورة لمدار المركبة وبجانها علم دولة الإمارات العربية المتحدة، الذي حملة الرواد معهم أثناء رحلتهم الأخيرة، وأكد زايد أن لهذه الصورة قيمة كبيرة وأنها هدية ثمينة يعتر بها الإماراتيون، ووجه الشيخ زايد الوفد لزيارة عدد من المدارس بأبوظبي، حيث قام الرواد بزيارة لثانوية أبو ظبي والتقوا طلابها، الذين تلقوا شرحاً وافياً حول غزو الفضاء ومعرفة أسرارها، وأهمية ذلك للبشرية مستقبلاً، اليوم وبعد أربعة عقود من الزمن سنبدأ في تحقيق ذلك الحلم، ففي الذكرى الخمسين لقيام دولة الإمارات سيحمل مسبار الأمل الإماراتي راية الدولة إلى المريخ بقيادة فريق عمل إماراتي.

1. بدأ حلم الشيخ زايد -طيب الله ثراه- في ارتياد دولة الإمارات الفضاء منذ حوالي عام:

1964 .a 1974 .b 1980 .c 1984 .d

2. ستنتقل مركبة الفضاء الإماراتية إلى المريخ وتصل إليه، عام:

2021 .a 2031 .b 2041 .c 2051 .d

3. بم تفسر اهتمام دولة الإمارات العربية المتحدة بعلوم الفضاء؟



1

امتحان الفصل الدراسي الأول لمادة الدراسات الاجتماعية والتربية الوطنية للصف الثاني عشر للعام الدراسي 2019 - 2020

4. هاتِ دليلاً -من وقتنا الحاضر- يثبت حرص أبناء زايد على تحقيق حلمه في ارتياد الفضاء.



5. استخرج من النص ما يوضح اهتمام الشيخ زايد بالعلم والعلماء.



6. استخلص الدروس والعبر التي يمكن تعلمها من مقولة الشيخ زايد -رحمه الله- في حديثه لرواد الفضاء الزائرين للدولة.



7. حمل هزاع المنصوري أول رائد فضاء إماراتي معه في رحلته إلى الفضاء، علم دولة الإمارات وصورة الشيخ زايد -طيب الله ثراه- وأطعمة

إماراتية، فما دلالة ذلك؟



ينتظر الناس هلال العيد عند غروب شمس ذلك اليوم، بعد صلاة المغرب، وفي ذلك الهدوء التام يدوي صوت المدفع معلناً بأن غداً العيد، يُسمع بعده طنين الناس، فتزدحم بهم الأسواق بمن تأخر في تجهيز نفسه للعيد أو جاء للفرجة، هذا جاء لشراء ملابس العيد، وذلك ينتظر دوره لدى "المحسن" أي الحلاق، والأخر جاء لشراء ما يحتاجه في تقديم "الفواله" وهي ما يقدم للضيف من حلوى ومنفوش وبشمك.

في صباح يوم العيد خرجت الناس في زينتها، واتجهوا إلى المصلى، وقف الخطيب على المنبر الإسميني ذي الثلاث درجات، مواجهاً للصفوف المترامية، الرجال والفتيان في الصفوف الأمامية وفي مقدمتهم شيخ الشارقة وإخوته وأعيان البلد، أما النساء فكان في الصفوف الخلفية بأعداد قليلة، وفي المساء يتوافد الناس إلى شجرة الرولة الوارفة الظل، الرجال والفتية والفتيات والأطفال، وتعلق الجبال على الأغصان الكبيرة من شجرة الرولة، أما شيخ الشارقة، فيجلس على الكرسي الكبير وحوله أقرباؤه وأعيان البلد لتلقي التهاني بالعيد وإلى جانبهم تقام رقصة "العبيالة".

8. امتازت طبيعة حياة سكان إمارة الشارقة قديماً كما يعكسها النص:

a. بالبساطة b. بالتعقيد c. بالتطور d. بالجمود

9. (وفي ذلك الهدوء التام يدوي صوت المدفع معلناً بأن غداً العيد)، يفهم من النص، أن الناس في حالة من:

a. الانشغال b. الترقب c. النوم d. الانزعاج

10. استخرج من النص ثلاث عادات وقيم من السنع الإماراتي ما زال شعب دولة الإمارات يتمسك بها حتى يومنا هذا.

.....
-------	-------	-------

11. بم تفسر اهتمام حكومة إمارة الشارقة بميدان الرولة حتى يومنا هذا.

.....





أصدر عضو المجلس الأعلى حاكم الشارقة سمو الشيخ الدكتور سلطان بن محمد القاسبي-حفظه الله- في ديسمبر 2015 مرسوماً أميرياً بإنشاء مؤسسة "نماء للارتقاء بالمرأة" إيماناً منه بأهمية دور المرأة في قطاعات الحياة كافة ولأنها أساس المجتمع ونصفه الآخر. وتهدف المؤسسة إلى دعم المرأة وتمكينها في إمارة الشارقة وأنحاء العالم كافة. والتأكيد على أن المرأة عنصر أساسي ومحوري في القطاع الاقتصادي والمهني والاجتماعي والحياة السياسية (البرلمانية). ومورد بشري هام لا يمكن الاستغناء عنه في مسيرة التنمية. وعضو فاعل وأساسي في المجتمع. وتمكينها من الوصول إلى أعلى المراتب والمستويات. وفي جميع القطاعات.

12. بم تفسر ارتفاع نسبة مشاركة المرأة الإماراتية في المجلس الوطني الاتحادي؟



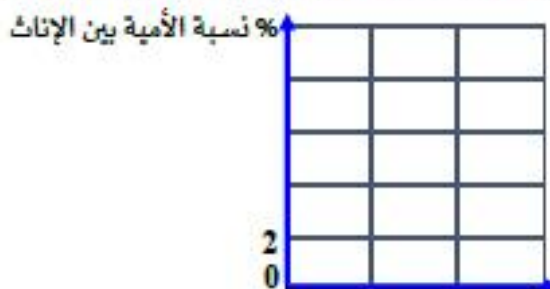
13. هات مثال واحداً لوظائف تشغلها المرأة الإماراتية في دولة الإمارات العربية المتحدة في المجالات الآتية:

الدوائر الحكومية: الحياة السياسية:

14. استخلص من الفقرة اثنتين من أهداف مؤسسة "نماء للارتقاء بالمرأة":



15. استخرج نسبة الأمية بين الإناث في دولة الإمارات العربية المتحدة. ومثلها بيانياً بطريقة الاعمدة على الشكل الآتي:



رابعاً: اقرأ النص الآتي من كتاب الإمارات - تاريخنا، ثم أجب:



الأوزان المستخدمة قديماً

تختلف المدن والقرى التي كانت موجودة في منطقة الإمارات حوالي عام 2500 ق.م بصورة كبيرة عن المدن والقرى في دولة الإمارات الحديثة؛ رغم ذلك نستطيع أن نجد شيئاً مشتركاً بين ذلك الماضي السحيق والحاضر الذي نعيشه الآن.

في الوقت الحاضر، تحتل دولة الإمارات العربية المتحدة مركزاً اقتصادياً مهماً اكتسبته بصورة جزئية من جراء اكتشاف النفط فيها في خمسينيات القرن العشرين وحاجة جميع دول العالم لهذا المصدر الثمين للطاقة. وبفضل اكتشاف النفط، استطاعت دولة الإمارات أن تنمو وتتحوّل إلى بلد مزدهر يستقطب الكثير من الناس الذين يأتون إليها بهدف التجارة والعمل فيها، من ناحية ثانية، إذا ما عدنا إلى حوالي العام 2500 ق.م نجد أن الناس في مختلف أنحاء الشرق الأوسط كانوا بحاجة للنحاس وليس للنفط. حيث كانت المدن الجديدة في بلاد ما بين النهرين بحاجة للنحاس من أجل صنع الأسلحة والأدوات الزراعية، ونظراً لعدم توفر النحاس في بلاد ما بين النهرين، كان لا بد من استيراده من الإمارات ومناطق أخرى. تحتوي سلسلة جبال الحجر على كميات هائلة من النحاس الذي تعلم الناس طريقة استخراجها من المناجم وصهره لتحويله من معدن خام وصخور إلى نحاس نقي. بعد ذلك، كانوا يصدّرون النحاس إلى المدن الساحلية مثل أم النار في أبو ظبي أو تل أبرق في الشارقة، ومن ثم شحنه إلى بلاد ما بين النهرين ومناطق أخرى.

اندفع التجار من مختلف المناطق إلى منطقة الإمارات لعقد صفقات تجارية، كان هؤلاء التجار يجلبون معهم أواني خزفية جميلة وأمشاطاً مصنوعة من العاج وخرزات مزخرفة كتلك التي عثر العلماء عليها مثلاً في مدافن أم النار وفي تل أبرق أو العين، ومن خلال قراءة النصوص المكتوبة بالحروف المسمارية من بلاد ما بين النهرين، نستطيع أن نأخذ فكرة جيدة عن كمية النحاس التي تم تصديرها والمكان الذي ذهبت إليه؛ وأحد النصوص من الفترة التالية مباشرةً لحقبة أم النار يذكر شحنة واحدة تتضمن أكثر من 18 طناً من النحاس. نعلم أن سكان جزيرة أم النار آنذاك لا بد وأنهم قد التقوا هؤلاء التجار القادمين من العراق وإيران وجنوب آسيا؛ ومن المحتمل أن تكون قد نشأت لغة مشتركة يستطيع معظم الناس فهمها والتواصل بها، ومن الواضح إلينا وهو أن التجار المسافرين من جنوب آسيا إلى الإمارات والبحرين وبلاد ما بين النهرين كانوا يستخدمون نظاماً متطوراً جداً للوزن حيث كانوا يستخدمون أثقالاً حجرية لا تزيد عن 8 غرامات لقياس وزن المواد الثمينة كالذهب، وقد عُثر على بعض هذه الأثقال في دولة الإمارات ما يدل على وجود اتفاق شامل حول الأوزان في كافة أنحاء منطقة الخليج العربي منذ عام 2500 ق.م تقريباً.

امتحان الفصل الدراسي الأول لمادة الدراسات الاجتماعية والتربية الوطنية للصف الثاني عشر للعام الدراسي 2019 - 2020

17. العامل المشترك الذي يميز مدن الإمارات منذ عام 2500 ق.م وإلى وقتنا الحاضر، هو العامل:

ه. الديني ب. الثقافي ج. الاقتصادي د. الإعلامي

18. استدل العلماء على استيراد بلاد ما بين النهرين للنحاس من الإمارات عام 2500 ق.م من خلال:

د. الأثقال الحجرية ب. النصوص المكتوبة ج. آثار المدافن د. الأدوات الزراعية

19. تمثل العبارة في النص والتي تحتمل خطأ:

ه. حقيقة ب. تعميم ج. قيمة د. رأي

🔴 دال من النص على أن حضارة الإمارات عام 2500 ق.م كانت حضارة:

20. متقدمة

21. مزدهرة تجارياً

22. حدد على خريطة دولة الإمارات العربية المتحدة الأتية أحد المدن التجارية لتصدير النحاس من الإمارات للخارج:



B

A



❁ استعين بالكلمات التي بين القوسين موظفاً مهارة المقارنة والتحليل لاستكمال الجدول الآتي:

❁ المطوع - تفاعلي - المعلم والمتعلم - شبه نظامي - كئائب - الملا - المتعلم

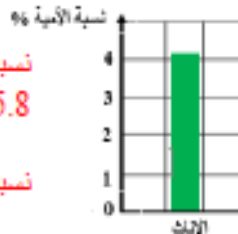
B	A	وجه المقارنة
.....	تقليدي	23. أسلوب التعليم
مطور	24. النظام التعليمي
المعلم	25. لقب من يقوم بعملية التعليم
.....	المعلم	26. تعتمد العملية التعليمية على مهارات

❁ ضع تصوراً للمدرسة الإماراتية عام 2050م من حيث:


27. مكان تلقي العلم والمعرفة:

28. مصدر المعرفة:

أولاً:		
رقم المفردة	الإجابة	الدرجة
1	B	21 درجة $21 = 7 \times 3$ (يكتفى بمثال فقط)
2	A	
3	استكمالاً لرسالة زايد / تحقيق التقدم / مسايرة كل ما هو جديد	
4	إنشاء وكالة الإماراتي للفضاء / مسبار الأمل / رحلة هزاع المنصوري إلى الفضاء	
5	استقبال رواد الفضاء بنفسه/ تقديم الدعم والنصح والإرشاد/ تكريم العلماء	
6	الحرص على طلب العلم/ لا مستحيل/ البحث عن كل ما هو جديد	
7	ليكون علم دولة الإمارات أول الأعلام العربية التي تصل إلى الفضاء / لتحقيق حلم زايد / تأكيد محافظة أبناء زايد على تراثهم الأصيل	
ثانياً:		
8	A	21 درجة
9	B	
10	الفوالة / صلاة العبد / رقصة العيالة / احترام الكبير ..	6 درجات $6 = 2 \times 3$
11	أهميتها المعنوية لسكان الشارقة/ ترمز للأصالة والعادات الجميلة	3 درجات
12	أهمية الدور الذي تمثله المرأة في المجتمع/ تحقيق تمكين المرأة في المجتمع	3 درجات
13	الدوائر الحكومية: التعليم / الصحة / الشرطة / البريد وزيرة: شؤون التعاون الدولي/ الثقافة وتنمية المعرفة/ تنمية المجتمع/ شؤون التعليم العام/ السعادة وجودة الحياة/ شؤون الشباب/ الأمن الغذائي المستقبلي/ العلوم المتقدمة	6 درجات $6 = 2 \times 3$
14	- دعم المرأة وتمكينها في إمارة الشارقة و أنحاء العالم كافة. - التأكيد على أن المرأة عنصر أساسي ومحوري في القطاع الاقتصادي والمهني والاجتماعي - تمكينها من الوصول إلى أعلى المراتب والمستويات، وفي جميع القطاعات	6 درجات $6 = 2 \times 3$
15	نسبة الأمية % نسبة الإلمام بالقراءة بين الإناث = 95.8 نسبة الأمية بين الإناث = 4.2	3 درجات درجة للترقيم درجتان لرسم العمود





20 درجة		رابعاً:
الدرجة	الإجابة	رقم المفردة
3 درجات	حاجة الشعوب الكبيرة إلى النحاس / امتلاكها كميات كبيرة من النحاس	16
3 × 3 = 9 درجات	C	17
	B	18
	D	19
3 درجات	استخراج النحاس وصهره وتقيته	20
3 درجات	وجود آثار لبضائع من حضارات أخرى / النصوص المكتوبة / نظام الأوزان المستخدم	21
درجتان يكتفى بهيئة واحد فقط	 <p>دولة الإمارات العربية المتحدة</p>	22
20 درجة		خامساً:
3 × 4 = 12 درجة	تفاعلي	23
	كتائيب	24
	المطوع	25
	المعلم والمتعلم	26
2 × 4 = 8 درجات	المنزل / المقهى / الحديقة / المكتبة	27
تقبل الإجابات المناسبة	الحاسوب / الكتب والموسوعات الرقمية / الإنترنت	28
انتهت الإجابات، بوركتم جهودكم		