

Omar has anOmar has anOmar has anOmar has an



المعلم عمر حسن إبراهيم عطا الله
مادة الدراسات الاجتماعية

..... الاسم:



اهلا وسهلا بكم في موقع
الصف الخامس



الدراسات الاجتماعية



1

Alhayer

Omar has anOmar has anOmar has anOmar has anOmar has an

مهارات مادة الدراسات الاجتماعية

المهارة	الرقم	المهارة	الرقم
مهارة تحليل الرسوم البيانية (استخراج الحقائق - تمثيل البيانات في الجدول على شكل رسوم بيانية - استنتاج دلالة البيانات في الرسوم)	2	مهارة تحليل النصوص وتشمل (استخراج الأفكار الرئيسة - استخراج الأفكار الفرعية - وضع عنوان للنص - استخراج الحقائق - اصدار التعاميم)	1
مهارة قراءة الخط الزمني (ترتيب الأحداث - تحليل البيانات في الخط الزمني - استخراج التواريخ الهامة)	4	مهارة قراءة الخرائط وتشمل (تحديد المواقع - استخراج مواقع معينة - بيان دلالة واهمية الموقع - الحدود - الأقاليم الجغرافية والمناخية - الموقع الفلكي والنسبي)	3
مهارة المقارنة والتمييز بين التعاميم والحقائق والآراء والنظريات)	6	مهارة حل المشكلات وتشمل (الشعور بالمشكلة - تحديد المشكلة - وضع الفرضيات الأسباب المشكلة والحلول المناسبة - جمع البيانات الداعمة)	5
مهارة استخراج أوجه الشبه والاختلاف في المواقف	8	مهارة تشكيل الخرائط الذهنية	7





دائرة التعليم والمعرفة
DEPARTMENT OF EDUCATION
MINISTRY OF EDUCATION



وزارة التربية والتعليم
Ministry of Education

المراجعة النهائية

المعلم عم حسن إبراهيم عطا الله
مادة الدراسات الاجتماعية

الوحدة الأولى حضارتنا العريقة

2



الدراسات الاجتماعية



Alhayer

1: هي كل جهد يقوم به الانسان لتحسين ظروف حياته مادية ومعنوية 3



A التطور

B التمدن

C السياسة

D الحضارة

2: كان يتم تمييز أمة عن أمة من خلال

4

A الزي

B أسلوب العيش

C القيم الدينية

D جميع ماذكر

3: هي بقايا حيوانات ونباتات عاشت في عصور بيولوجية قديمة



A الحيوان

B الأحافير

C العلم

D السياسة

4: من العوامل المساعدة على قيام الحضارة

4

A الموقع الجغرافي والمناخ

B وفرة المياه

C التربة الخصبة

D جميع ماذكر

4

الزراعة = التربة الخصبة + ؟:

5



الحيوان

A

الماء

B

التربة

C

التضاريس

D

6: قامت في ضفاف نهر النيل في مصر حضارة الفراعنة التي عرفت

6



بلاد الرافدين

A

حضارة بلاد الشام

B

حضارة وادي النيل

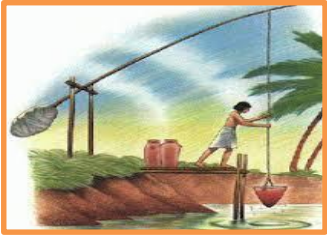
C

حضارة ماجان

D

استخدم المصريون القدماء لرفع الماء:

7



الدلو

A

الخرطوم

B

المضخة

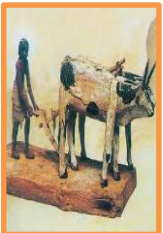
C

الشادوف

D

استخدم المصريون القدماء في الزراعة :

8



الفأس

A

الجرار

B

المنجل والمحراث

C

التكنولوجيا

D

5

عمل الفراغة في القدم ب

9



A التجارة

B الصناعة

C الزراعة

D الفضاء

تم استخدام الكتابة الهيروغليفية في حضارة

10



A بلاد الرافدين

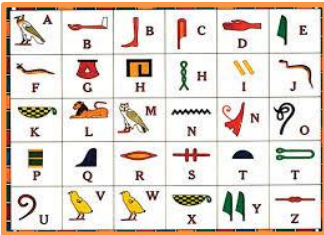
B حضارة بلاد الشام

C حضارة وادي النيل

D حضارة ماجان

استخدم المصريون القدماء في وسائل التواصل

11



A الهيروغليفية

B المسمارية

C الابدجية

D جميع ما ذكر

جمع المصريون القدماء الأشهر في ثلاثة فصول

12



A الفيضان

B البذر

C البذر والحصاد

D الفيضان والبذر والاحصاد

6

من الحضارات التي قامت في بلاد الشام

13



الأراميون والبابليون والكنعانيون

A

الأراميون والاشوريون والكنعانيون

B

الأراميون والفينيقيون والكنعانيون

C

الأراميون والكلدانيون والكنعانيون

D

قامت حضارة الأراميون والفينيقيون والكنعانيون في

14



بلاد الرافدين

A

بلاد الشام

B

شبه الجزيرة العربية

C

ماجان

D

استخدم الفينيقيون في وسائل التواصل الكتابة

15



الهيروغليفية

A

المسمارية

B

الابجدية

C

جميع ما ذكر

D

أول الشعوب البحرية في التاريخ

16



البابليون

A

الفرعنة

B

الفينيقيون

C

الأراميون

D

7

كان للفينيقيين مراكز تجارية على سواحل

17



البحر المتوسط

A

البحر الأسود

B

البحر الميت

C

البحر الأحمر

D

أقدم الحضارات الانسانية تقع في العراق هي حضارة

18



بلاد الرافدين

A

بلاد الشام

B

شبه الجزيرة العربية

C

ماجان

D

استخدم الانسان في بلاد الرافدين في وسائل التواصل الكتابة

19



الهيروغليفية

A

المسمارية

B

الابجدية

C

جميع ما ذكر

D

عمر المخطوطات اللوحية يرجع :

20



3000ق.م

A

4000ق.م

B

5000ق.م

C

2000ق.م

D

8

الحضارات في شبه الجزيرة العربية اعتمدت على

21



A استثمار الموارد- والتواصل مع الحضارات

B استثمار الموارد

C الاقتصاد والسياسة

D السياسة

نشأت الممالك في شبه الجزيرة.....شبه الجزيرة

22



A الشرق

B الشمال

C الغرب

D الشمال والجنوب

معلم بارز في اليمن أنهار قديماً وعلم على ترميمه الشيخ زايد

23



A سد شويب

B سد حام

C مأرب

D سد الموجب

قامت في شمال شبه الجزيرة العربية حضارة

24



A الانباط

B تدمر

C ماجان

D دلمون

9

25 : مدينة البتراء التي تقع في جنوب الأردن تابعة لحضارة



A دلمون

B ماجان

C وادي النيل

D الأنباط

26 : تبرز الأهمية الاقتصادية للأنباط في نشاط



A الزراعي

B الصناعي

C الفضاء

D التجاري

27 : استكمل الكلمات الناقصة في جملة عمل على سد



آثار سد مأرب باليمن

A الشيخ زايد - ترميم - مأرب

B الشيخ خليفة- ترميم - مأرب

C الشيخ زايد - ترميم - شويب

D الشيخ محمد - ترميم - مأرب

28 : أبرز معلم صناعي في دولة الإمارات جزيرة



A طناب الكبرى

B أبو موسى

C النخلة

D دلما

النشاط رقم واحد: عزيزي التلميذ ضلل مربع الإجابة الصحيحة فيما يلي :

قامت حضارة دلمون في :

29



A اليمن

B العراق

C البحرين

D الأردن

كانت الحضارات قديماً ترتبط بـ:

30



A الجبل

B الوادي

C التل

D السهل

عمل سكان ماجان في

31

4

A التجارة

B الصناعة

C الزراعة

D جميع ماذكر

النشاط رقم واحد: عزيزي التلميذ ضلل مربع الإجابة الصحيحة فيما يلي :



32

قامت حضارة ماجان في :

اليمن

A

العراق

B

الإمارات و عُمان

C

الأردن

D



33

موقع ساروق الحديد موجود في

أبو ظبي

A

الشارقة

B

دبي

C

عجمان

D



34

الذي أكتشف ساروق الحديد هو

الشيخ زايد رحمه الله

A

الشيخ راشد رحمه الله

B

الشيخ محمد بن زايد حفظه الله

C

الشيخ محمد بن راشد حفظه الله

D

12

35 من لا يعرف ماضيه لا يستطيع أن يعيش حاضره ومستقبله »



A من أقوال الشيخ راشد بن سعيد رحمه الله

B من أقوال الشيخ زايد بن سلطان رحمه الله

C من أقوال الشيخ خليفة بن زايد حفظه الله

D من أقوال الشيخ صقر القاسمي حفظه الله

36 نحن في دولة الإمارات لسنا أمة طارئة على التاريخ



A من أقوال الشيخ راشد بن سعيد رحمه الله

B من أقوال الشيخ زايد بن سلطان رحمه الله

C من أقوال الشيخ خليفة بن زايد حفظه الله

D من أقوال الشيخ محمد بن راشد حفظه الله

37 تاريخ وطننا الإمارات يمتد لما يقارب :



A 6000y

B 5000y

C 4000y

D 7000y

38 تقع على الساحل الجنوبي من الخليج العربي تشمل الإمارات وعمان



A دلمون

B الانباط

C وادي النيل

D ماجان

13

39 كلمة من شطرين (ما) و (جان) في السومرية تعني هيكل السفينة »



A ماجان

B دلمون

C النيل

D مأرب

40 اطلق على حضارة البحرين مصطلح دلمون لانها

40



A محاطة بالجبال

B محاطة بالرمال

C محاطة بالصخور

D محاطة بالمياه

41 : تمتد حضارة دلمون من الشمال إلى الجنوب

41

جزيرة فيلكا



A الرافدين - النيل

B الرافدين - ماجان

C الشام - اليمن

D فيلكا - ماجان

42 : من الدروس المستفادة من مقولة صاحب السمو الشيخ زايد رحمه الله من لا يعرف ماضيه لا يستطيع أن يعيش حاضره ومستقبله

42



A دراسة الماضي وأخذ العبر منه

B الابتعاد عن الماضي

C الاهتمام في الحاضر والمستقبل

D جميع ما ذكر

14

أفسر أرتباط قيام الحضارات على المناطق الساحلية

43

4

أ اعتدال المناخ

A

ب توافر مصادر الرزق

B

ج الموقع الاستراتيجي

C

د جميع ماذكر

D

من الحضارات التي قامت في الإمارات حضارة

44

أ الكنعانيون

A

ب الأكاديون

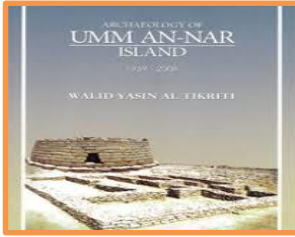
B

ج الفينيقيون

C

د أم النار

D



: عمل سكان ماجان في

45

4

أ التجارة

A

ب الصناعة

B

ج الزراعة

C

د جميع ماذكر

D

: عمل السكان في دلمون ب

46



أ الزراعة والصناعة

A

ب الزراعة

B

ج السياحة

C

د الصناعة فقط

D

15

شجرة لعبت دور كبير في حياة الانسان في منطقة الخليج قديماً

47



A الزيتون

B الرومان

C النخيل

D البرتقال

كان ظهور الاختام الدلمونية الدائرية في حضارة

48



A الكنعانيون

B الأكاديون

C دلمون

D أم النار

تم اكتشاف موقع ساروق الحديد عام

49

2002

A 2002

B 2003

C 2004

D 2005

اكتشاف توصل له الشيخ محمد بن راشد في دبي عام 2002 هو

50



A هيلي

B ام النار

C القصيص

D ساروق الحديد

16

حدث عالمي سيحدث في دبي يرتبط بالموقع الأثري ساروق الحديد

51



أكسبو

A

مهرجان دبي

B

القرية العالمية

C

عالم فيراري

D

يقع ساروق الحديد في الصحراء

52



الكبرى

A

اريزونا

B

الربع الخالي

C

الدهنا

D

: اكتشاف في الموقع

53

4

قطع ذهبية

A

قطع برونزية

B

احافير

C

جميع ما ذكر

D

من أبرز المنجزات في عهد الباني المؤسس في مجال الزراعة

54

4

زراعي محاصيل جديد

A

زيادة رقعة الأراضي الزراعية

B

تقلص مساحة التصحر

C

جميع ما ذكر

D

17

من العوامل التي ساهمت في تواصل حضارة ماجان مع حضارات العالم

55



الموقع المتطرف

A

الموقع الاستراتيجي

B

الموقع المنعزل

C

الموقع المنزوي

D

من الأدلة على التواصل مع حضارة بلاد الرافدين وجود

56



الاختام

A

الابراج الاسمنتية

B

القلاع

C

الأبراج الطينية

D

هل كان هناك ترابط وتواصل مع حضارة دلمون ما الدليل

57



- ظهرت صناعة الأسلحة والخي بسورة
- متطورة
- التوصل إلى تقنية صهر النحاس
- أصبح النحاس المادة الأساسية لصنع أدوات الإنسان القديم
- العثور على 32 موقعا أثريا أهمها (عرجا ، الأميل ، الواسط)
- قم الخشب هو الوقود المستخدم لعمليات صهر النحاس

وصول نحاس ماجان إلى الرافدين باسم نحاس دلمون

A

وصول ذهب ماجان إلى الرافدين باسم نحاس دلمون

B

وصول فضة ماجان إلى الرافدين باسم نحاس دلمون

C

وصول حديد ماجان إلى الرافدين باسم نحاس دلمون

D

من الأدلة على تواصل دلمون مع حضارة بلاد الرافدين وجود

58



الاختام

A

الابراج الاسمنتية

B

القلاع

C

الأبراج الطينية

D



إصدار ترقيم وطني

A

دعم ورعاية مشاريع المسح والتنقيب

B

ترميم الاثار

C

تدمير المواقع الأثرية

D

كل ما ينتقل من عادات وتقاليد وعلوم وفنون وعلوم وآداب مفهوم



التنمية

A

البيئة

B

العادات

C

موروثنا الشعبي

D

هو كل ما خلفه الأجداد للأبء والأبناء :



الموروث الشعبي

A

التراث

B

السنع

C

التقاليد

D

الصورة التالية تدل على نوع من أنواع البيئة المؤثرة في التراث الشعبي



البيئة الجبلية

A

البيئة الساحلية

B

البيئة الصحراوية

C

البيئة الريفية

D

19

الصورة التالية تدل على نوع من أنواع البيئة المؤثرة في التراث الشعبي

63



A البيئة الجبلية

A

B البيئة الساحلية

B

C البيئة الصحراوية

C

D تدمير المواقع الأثرية

D

الصورة التالية تدل على نوع من أنواع البيئة المؤثرة في التراث الشعبي

64



A البيئة الجبلية

A

B البيئة الساحلية

B

C البيئة الصحراوية

C

D موروثنا الشعبي

D

: لقد ترك لنا الأسلاف من أجدادنا كثير من التراث الشعبي من أقوال

65



A الشيخ زايد رحمه الله

A

B الشيخ راشد رحمه الله

B

C الشيخ خليفة رعاه الله

C

D الشيخ محمد بن زايد رعاه الله

D

الصورة التالية تدل على التعبير اللفظي المختصر والمتداول هذا مفهوم

66



A المثل الشعبي

A

B التراث

B

C الحضارة

C

D السياسة

D

20

استكمل المثل التالي « أحفظ ولا تتهم يارك »

67



A جسدك

B بيتك

C ملابسك

D مالك

ترويها الجدات والأمهات للأطفال باللهجة الإماراتية هذا تعريف

68



A القصة

B الخروفة

C الرواية

D الحكاية

: واحدة من التالي ليس من وظائف الخروفة

69



A تربية الأطفال

B مضيعة للوقت

C بناء الشخصية

D تقديم العون للمحتاج

من أشهر الحكايات الشعبية الإماراتية حكاية

70



A الأسد والطفل

B أم الدويس

C ليلي والذئب

D جميلة والغول

21

تستخدم للترويح عن النفس وتخفيف ضغط الحياة هي

71



الحروب

A

كرة القدم

B

الشطرنج

C

الأهازيج الشعبية

D

أكمل الكلمات الناقصة (طاح بيد الله .. كسر حوي عبدالله)

72



الرياح

A

المطر

B

الغيوم

C

الندى

D

أكمل الكلمات الناقصة (طاح المطر كسر حوي سعود)

73



مطر

A

برعود

B

رياح

C

غيوم

D

أكمل الكلمات الناقصة (طاح المطر من كسر حوي بن طوق)

74



تحت

A

فوق

B

خلفي

C

أمامي

D

22

نحرص على الاحتفاظ بتقاليدنا الأصيلة وتراثنا العربي من أقوال

75



الشيخ زايد

A

الشيخ محمد

B

الشيخ سلطان

C

الشيخ راشد

D

مختلف القواعد التي تنظم سلوك الأفراد خلال معاملتهم اليومية هذا مفهوم

76



الدستور

A

العادات

B

التراث

C

السنع

D

تقوم على السنع العديد من الأخلاقيات مثل

77

4

الإخلاص

A

الأمانة والتطوع

B

الصدق والكرم

C

جميع ما ذكر

D

الصورة التالية تدل على عادة أصيلة في المجتمع الإماراتي

78



الصدق

A

التطوع

B

الكرم

C

الأمانة

D

24

مهرجان ليوا عجمان للرطب في إمارة

83



A الشارقة

B أم القيوين

C ليوا

D عجمان

84 يتميز المجتمع الإماراتي بمخزون تراثي غني ومعبر عن الهوية الوطنية منها

4

A الزبي الشعبي

B اللهجة المحلية

C الشعر والأمثال

D جميع ما ذكر

85 المجتمع الإماراتي يتميز بمنظومة أخلاقية فطرية قوامها

4

A التدين وتقدير المرأة

B التسامح والتقيد بأداب خاصة في المجالس

C العطف على الصغير واحترام الكبير

D جميع ما ذكر

86 الاهتمام بالسنع والهوية الوطنية يؤسس في المجتمع



A التماسك

B التفكك

C الانهيار

D التراجع

25

هناك شخصية محورية في حياة كل مواطن إماراتي

87



A الشيخ زايد

B الشيخ خليفة

C الشيخ هزاع

D الشيخ عبدالله

مؤسس وباني الدولة هو الشيخ

88



A الشيخ زايد

B الشيخ راشد

C الشيخ صقر

D الشيخ محمد

الشعر العربي الذي كان الشيخ زايد فارسه

89



A النثر

B الشعر المسرحي

C الشعر الملحمي

D الشعر النبطي

سيطر على سلوك الشيخ زايد الجانب الانساني الذي تميز ب

90

4

A الشرف

B النخوة

C أخلاق الفروسية

D جميع ما ذكر

26

يقصد بالفرزة

91



A نجدة المحتاج

B العطف

C الكرم

D الضيافة

من مقومات المجتمع الإماراتي

92

4

A وحدة الجغرافيا والبيئة العامة

B وحدة التاريخ

C وحدة اللغة

D جميع ما ذكر

عرف المجتمع الإماراتي العديد من المجالس التي تناقش السنع

93



A المجالس النسائية

B مجالس النواب

C مجالس الشورى

D المجالس الشعبية

كلمة الترحيب القديمة في المجالس

94



A هالوا

B شو

C لا يوجد تحية

D مرحبا الساعة

27

طريقة التحية الغالبة في الإمارات

95



السلام باليد

A

الضرب على الصدر

B

بالكوع

C

المخاشمة

D

تعتبر رمز للضيافة

96



شراب العصير

A

كولا

B

قهوة

C

الحليب

D

اكمل المثل التالي فنيال الضحى أخير من ذلول

97



الكولا

A

الماء

B

العصير

C

القهوة

D

يمسك الفنجان باليد والدلة باليد

98



اليمنى واليسرى

A

اليسرى واليمنى

B

لا يهم

C

جميع ما ذكر

D



دائرة التعليم والمعرفة
DEPARTMENT OF EDUCATION
AND KNOWLEDGE



وزارة التربية والتعليم
Ministry of Education

كتاب النشاط



المعلم عم حسن إبراهيم عطا الله
مادة الدراسات الاجتماعية

ملاحق الوحدة الأولى



الدراسات الاجتماعية

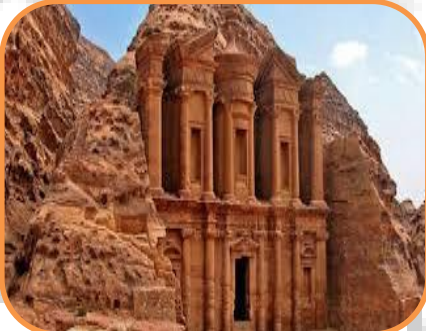


Alhayer

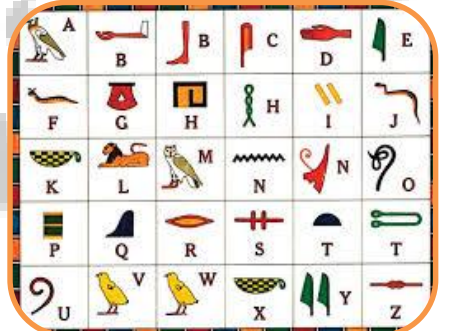
حدد دلالة الصور التالية درس الحضارات



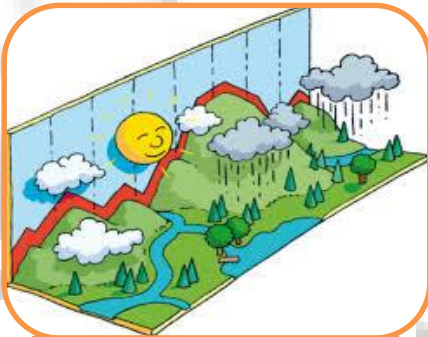
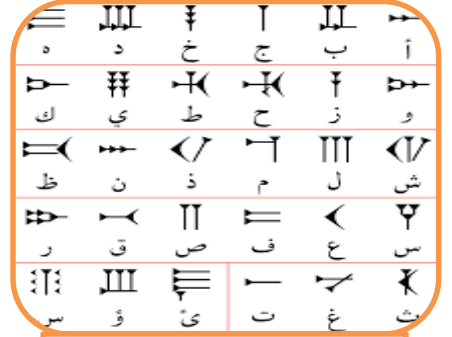
من الآثار النحاسية لحضارة مجان



آثار سد مأرب باليمن



حدد دلالة الصور التالية درس الحضارات

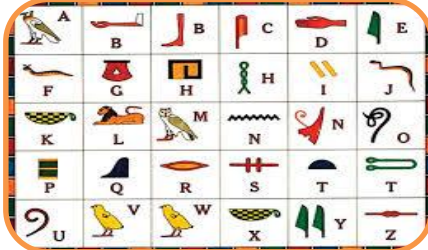


حضارات وصور ترتبط بالموقع

الموقع



الموقع



الموقع



الموقع



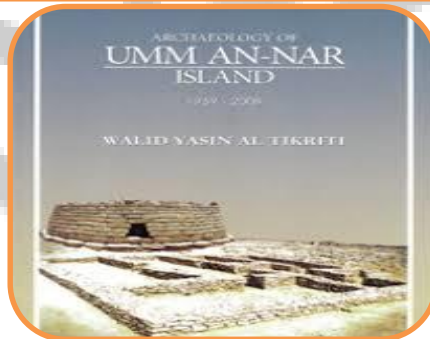
الانباط

الموقع



الحضارة الفينيقية

حدد الرابط بين الصور التالية



ماذا يجمع الصور التالية





دائرة التعليم والمعرفة
DEPARTMENT OF EDUCATION
AND KNOWLEDGE



وزارة التربية والتعليم
Ministry of Education

كتاب النشاط



المعلم عمر حسن إبراهيم عطا الله
مادة الدراسات الاجتماعية

الوحدة الثانية روح الاتحاد



الدراسات الاجتماعية



Alhayer

النشاط 1: تسارعت الدول الاستعمارية للسيطرة على دول

الخليج

C

جنوب اسيا

B

العالم

A

النشاط 2: أول من وصل للمنطقة هو الاستعمار

البريطاني

C

البرتغالي

B

الهولندي

A

النشاط 3: الهدف من قدومهم إلى المنطقة هو احتكار

الصناعة

C

التجارة

B

الزراعة في المنطقة

A

النشاط 4: أكمل الجمل التالية

- & - كان الهدف السيطرة على سواحل و..... و.....
 & - شجعهم على ذلك
 & - استولى البوكيرك عام على جزيرة.....
 & - تحول اهتمام البوكيرك إلى الذي يسيطر على مدخل.....

النشاط 5: سيطر البرتغاليون على موانئ ومدن تجارية مثل

دمشق والرباط

C

جلفار و خورفكان

B

القاهرة وعمان

A

النشاط 6: لماذا تمت السيطرة على هذه المناطق لانها تمتاز بـ

الازدهار

C

التخلف

B

الازدهار والازدهام

A



النشاط 7: جلفار هو الاسم القديم كان يطلق على إمارة

عجمان

C

الشارقة

B

رأس الخيمة

A

النشاط 8: هو خور على هيئة فكين بين (جبلين) هذا يشير إلى

خور فكان

C

خور الشارقة

B

خور دبي

A

النشاط 9: بعد محاولة الاحتلال السيطرة على المنطقة كان موقف أهل المنطقة

مستسلم

C

مقاوم

B

متخاذل

A

النشاط 10: أكمل الجمل التالية

- & - العوامل التي ساعدت على دحر المحتل
- & - القوة التي برزن هي قوةشكالت تحدي خطير للمحتل
- & - من الشخصيات التي برزت في المنطقة عام 1820 الشيخ
- والذي لقب بـ..... جد الشيخ حاكم

النشاط 11: قوة القواسم كانت قوة

برية

C

بحرية

B

جوية

A

النشاط 12: معاهدة الحماية على المنطقة كانت عام

1720

C

1920

B

1820

A



النشاط 13: كان تاريخ الحملة الأولى البريطانية على رأس الخيمة عام

1819

C

1809

B

1805

A

النشاط 14: من أسباب الحملة الأولى

عاود القواسم النشاط البحري

C

مهاجمة القواسم

B

حماية العرب

A

النشاط 15: هدف الحملة الثانية كان

توقيع معاهدة حماية

C

تدمير القوة البحرية

B

فرض السيطرة الاستعمارية

A

النشاط 16: أكمل الجمل التالية

- & - أعلنت بريطانيا عام انها سوف تنسحب من المنطقة عام
- & - سارع قائدنا المغفور له الشيخ بهمة عالية نحو
- & - أهم حدث تاريخي في المنطقة هو
- & - التفكير في الوحدة هو عبارة عن التفكير في

النشاط 17: وقع القواسم معاهدة تعهدوا فيها احترام السفن التي تحمل الراية

الهولندية

C

البرتغالية

B

البريطانية

A

النشاط 18: من نتائج الحملة الثانية الحاق ضربة قاسمة بالقواسم

تدمير

C

فشل

B

نجاح

A



بعد قراءة النص التالي أجب عن الأسئلة التالية :

تحتوي البيئة الإماراتية على النباتات الصحراوية المعمرة كأشجار الغاف والسدر والسمر، وبما أن مواسم سقوط الأمطار متذبذبة في كمياتها ومرتبطة بفصل الشتاء فتراها مكسوة بالثلال الرملية الذهبية من شمس الصيف القوية وبعض من بيوت الشعر البدوية المتفرقة في الأماكن الصحراوية، وهنا يختلف الحال عن المناطق الساحلية حيث بيوت البراجيل القريبة من الساحل المصنوعة من الطين والتي صُممت من أجل التغلب على حرارة الجو بارتفاع البراجيل فيها

• النباتات المعمر

• تسود في الإمارات البيئة

• تسقط الأمطار في فصل

• الصيف في الإمارات

• توجد البراجيل في البيئة

هدفها

الهدف العام : قيام الاتحاد (فكر وتطبيق)

النشاط الأول : طبيعة العلاقة بين محتويات الصورة التالية



النشاط الثاني : ضلل رمز الإجابة الصحيحة :

فكر في قيام الاتحاد وتوحيد أركان الدولة , هو صاحب السمو الشيخ
 محمد صقر زايد سعود

شارك الشيخ زايد رحمه الله في وضع بذور الوحدة هو الشيخ
 سعيد راشد خليفة محمد

كان تأسيس دولة الإمارات العربية في عام
 1971 1982 1981 1972

تل مرتفع من الرمال يقع بالصحراء هو
 الجبل الوادي العرقوب الهضبة

أول رئيس لدولة الإمارات العربية المتحدة هو الشيخ
 محمد راشد سعود زايد

إن رفع مستوى المواطن والدولة ككل هو رائدنا وفوق كل شيء،
 والدولة مثل الشجرة التي يجب أن تحظى بعناية مواطنيها وحرصهم
 على تنميتها، وكل مواطن عليه أن يحترم وطنه

النشاط 22 عزيزي المجتهد استخرج من الكلمات الموجودة في الصندوق إجابة الأسئلة التالية ؟ من خلال اختيار الإجابة الصحيحة فيما يلي

ع	ز	ا	ل	ا	ي
ر	د	و	ا	يد	ب
ق	ب	ل	ن	ي	د
و	ي	ر	ا	ا	شد
ب	ا	ل	ث	1971	ة
ا	ل	س	د	ي	ر

الخطوة الأولى في قيام الاتحاد :
 دبي الأول دبي الثاني
 السديرة إعلان الاتحاد

الخطوة الثانية في قيام الاتحاد :
 دبي الأول دبي الثاني
 السديرة إعلان الاتحاد

الخطوة الرابعة في قيام الاتحاد :
 دبي الأول دبي الثاني
 السديرة إعلان الاتحاد

الخطوة الثالثة في قيام الاتحاد :
 دبي الأول دبي الثاني
 السديرة إعلان الاتحاد

أول نائب لرئيس للاتحاد :
 زايد راشد
 محمد صقر

أول رئيس للاتحاد :
 زايد راشد
 محمد صقر

تتكون دولة الإمارات من إمارات

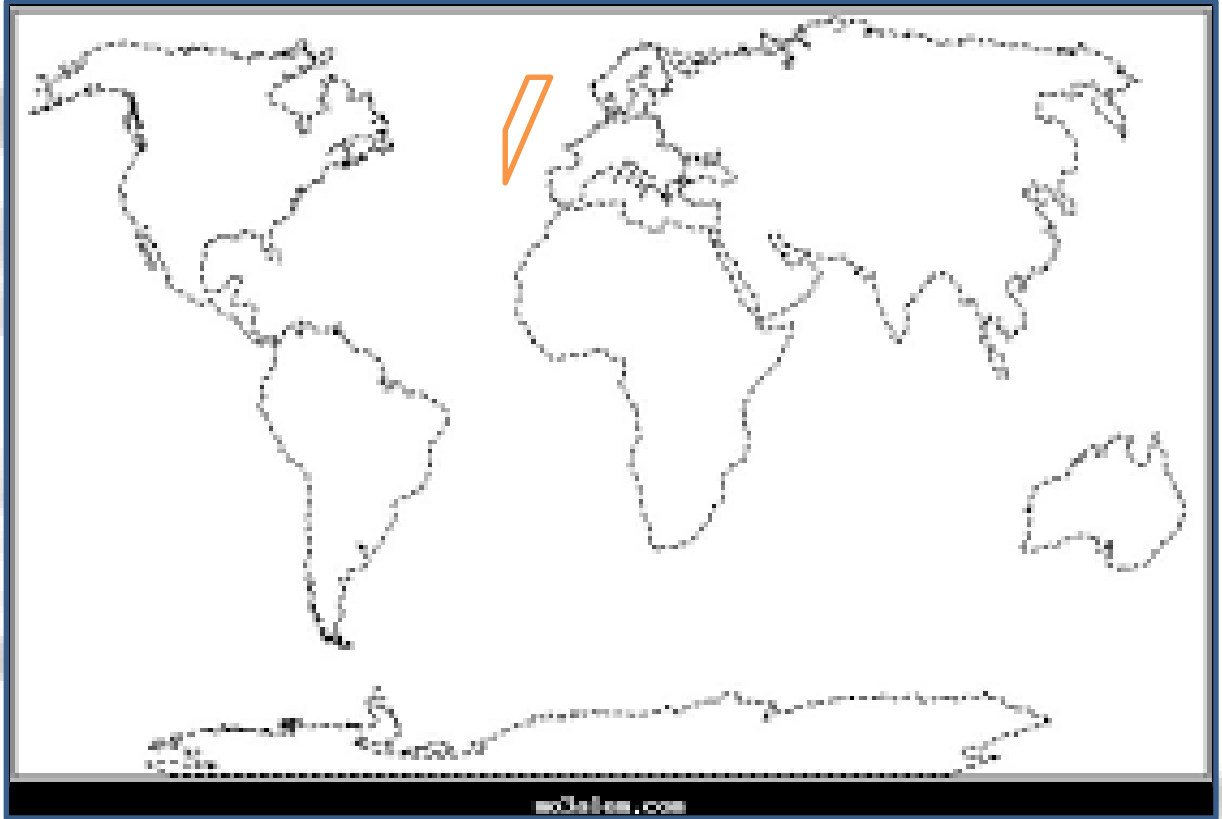
سبع عشرة
 خمس تسع

النشاط 23: (أ) صف البيئة المحلية في الإمارات من حيث

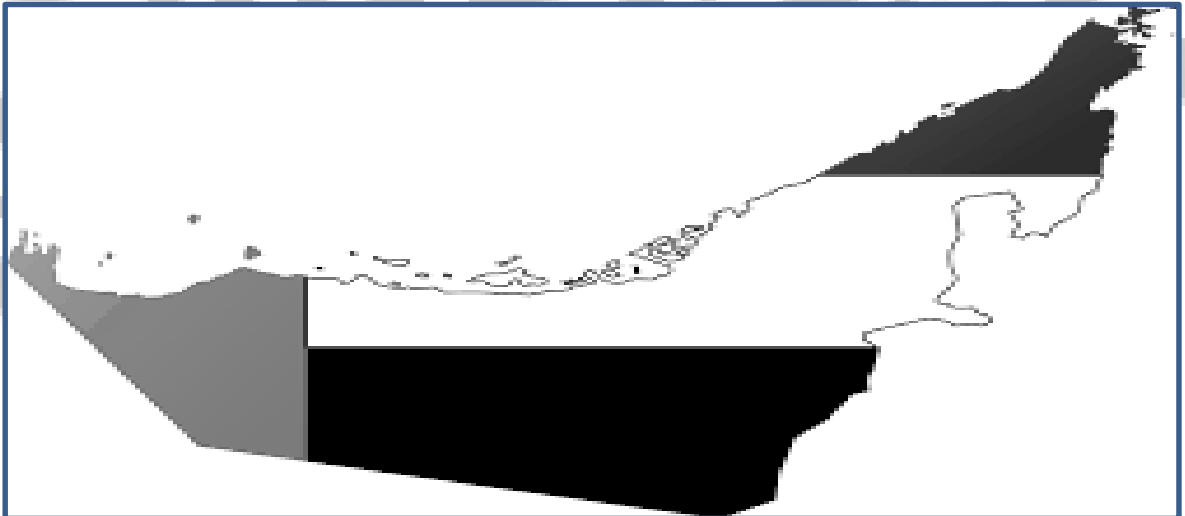
البيئة	المسكن	النبات	الشتاء والصيف	وجود البراجيل
الصحراوية				
الساحلية				

النشاط 23: (ب) استكمل الخط الزمني بما يناسب من الخطوة الأولى للاتحاد حتى تولي الشيخ خليفة الحكم؟ بالعودة للكتاب صفحة 63

عين على خريطة العالم كل من البرتغال وبريطانيا والخليج العربي



عين على خريطة الإمارات موقع أبوظبي ودبي وعرقوب السديرة



اقرأ النص التالي ثم أجب عن ما يأتي :

تعتبر منطقة الخليج العربي من المناطق ذات الموقع الاستراتيجي المهم ولقد زاد الاهتمام العالمي بمنطقة الخليج العربي بعد ظهور النفط بكميات اقتصادية مما جعل دول مجلس التعاون تركز الاهتمام على الاستقرار والأمن في المنطقة ولقد مرت فكرة قيام مجلس التعاون بعدة مراحل ،أولا مقابلات بين القادة الخليجين عام 1980 ، و ثانيا جولة وزير خارجية الكويت في الدول الخليجية ، ثالثا اجتماع وزراء خارجية دول مجلس التعاون ، رابعا إعلان قيام مجلس التعاون الخليجي في 25 مايو . 1981

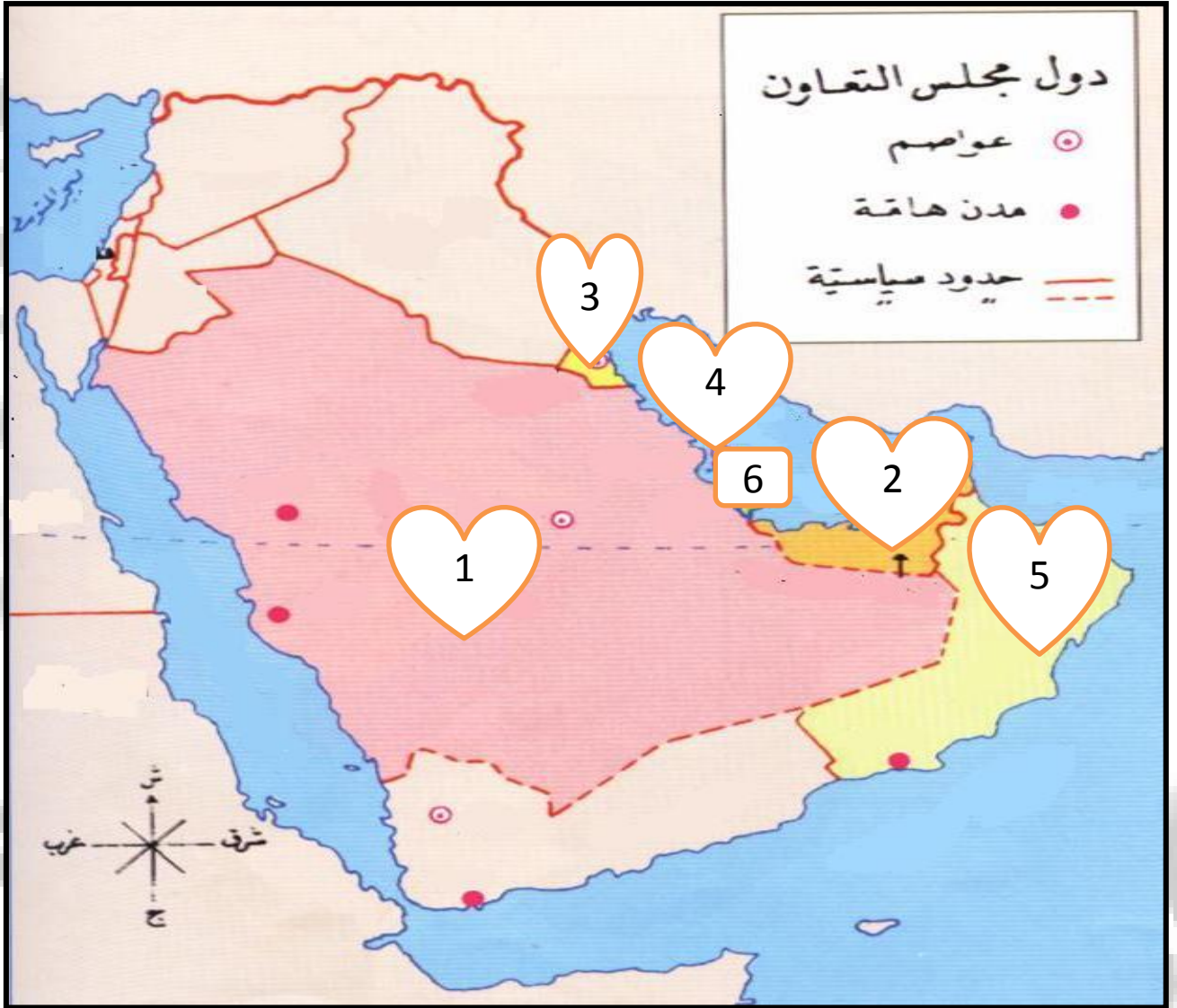
&متى زاد الاهتمام العالمي بمنطقة الخليج العربي ؟

&ماهي أول مراحل قيام مجلس التعاون الخليجي ؟

&متى أعلن عن قيام مجلس التعاون الخليجي ؟

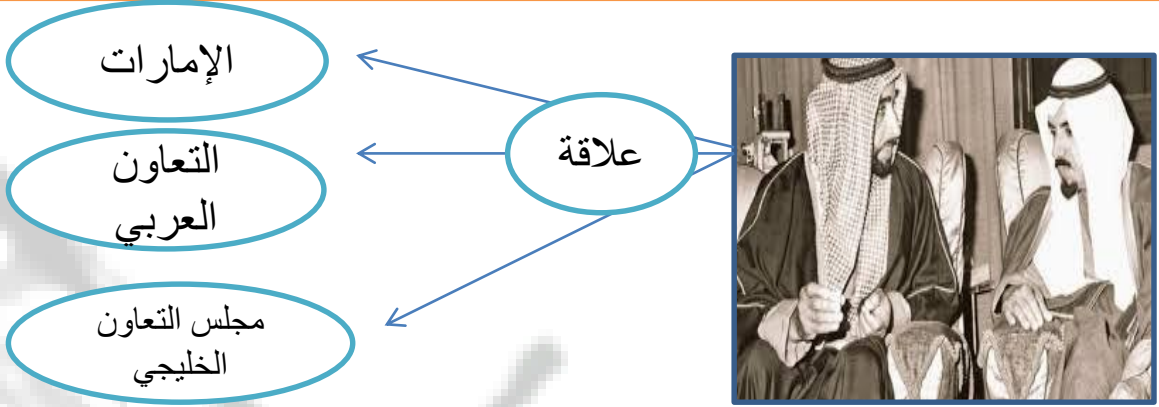
&ما هي ثالث مرحلة في قيام مجلس التعاون الخليجي ؟

وضح ما تدل عليه الأرقام التالية وسجله على الخريطة :



6	5	4	3	2	1
---	---	---	---	---	---

النشاط الأول : طبيعة العلاقة بين محتويات الصورة التالية



النشاط الثاني : ضلل رمز الإجابة الصحيحة :

فكر في قيام مجلس التعاون الخليجي , هو صاحب السمو الشيخ
 زايد وخالد زايد وجابر زايد جابر

أول اجتماع ثنائي بين زايد وجابر كان في أبوظبي عام
 1986 1976 1996 1980

كان تأسيس مجلس التعاون الخليجي في عام
 1971 1982 1981 1972

القمة الخامسة والعشرون لمجلس التعاون الخليجي عرفت بقمة
 خالد محمد زايد جابر

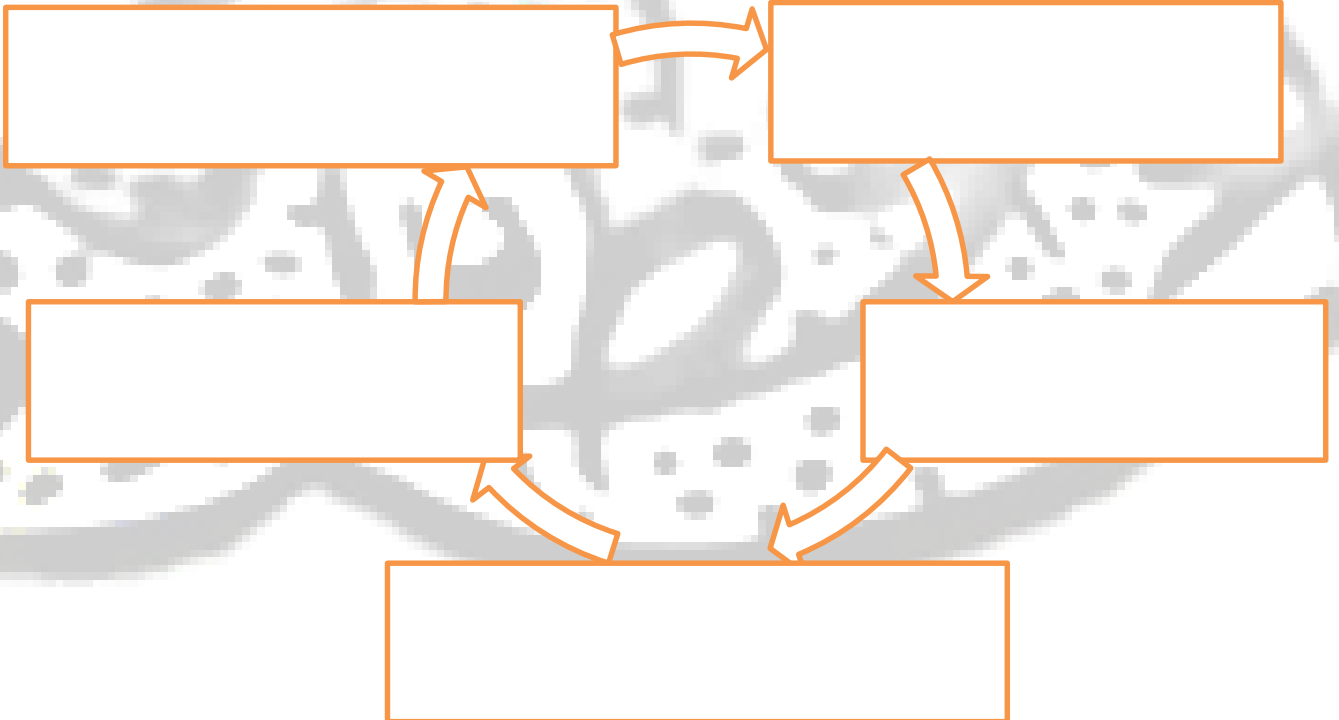
النشاط الثالث : ما هي روابط الوحدة بين دول المجلس :



اقرأ النص التالي ثم لخص إنجازات الشيخ زايد رحمه الله



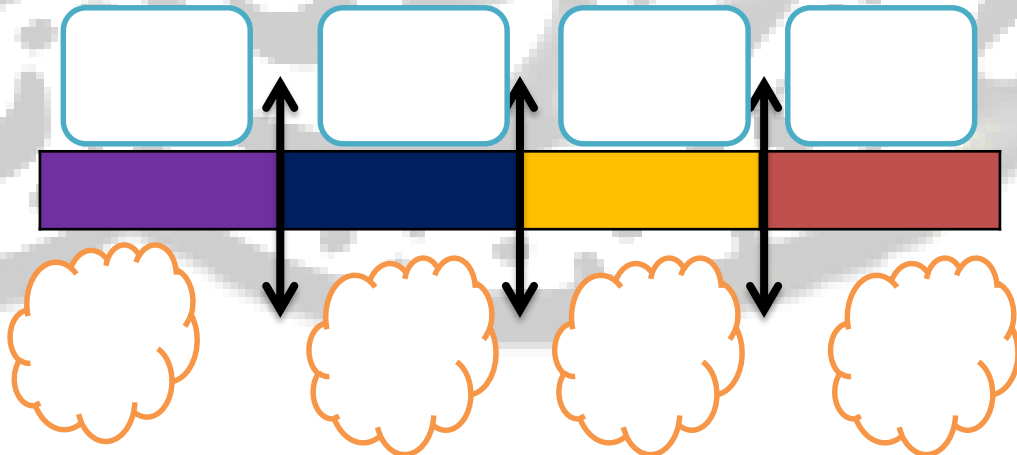
وقد نعى المجلس الأعلى لدول مجلس التعاون الخليجي في قَمَتِهِ الـ25 (قمة زايد) التي عُقدت في المنامة في 21 ديسمبر 2004م - المغفور له بإذن الله - الشيخ زايد بن سلطان آل نهيان - رحمه الله - معبراً عن عميق مشاعر الأسي والحزن، ومستذكراً رحلة حياته المليئة بالأعمال الجليلة والإنجازات الكبيرة، الحافلة بالعطاء الصادق والعمل المخلص الدؤوب لما فيه خير دولة الإمارات العربية المتحدة وتقدمها وازدهارها ورخاء شعبها، ودوره في تعزيز مسيرة مجلس التعاون لدول الخليج العربية وإسهامه الكبير في تأسيسه، وما قدمه من جهد كبير لخدمة قضايا الأمتين العربية والإسلامية وسلام المنطقة والعالم.



استكمل الخريطة الذهنية التالية التي تمثل خطوات قيام مجلس التعاون الخليجي

الخطوات

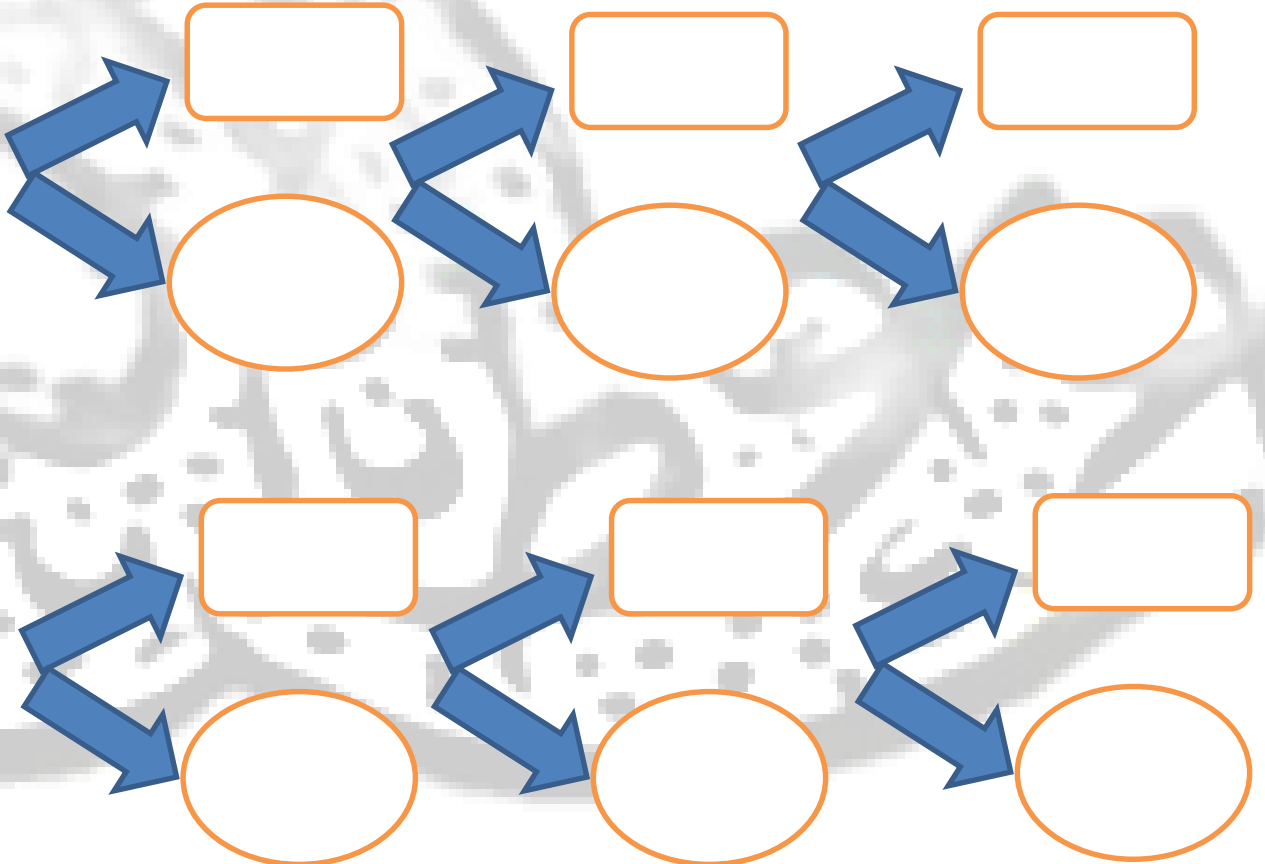
لديك مجموعة من الصور صمم خط زمني يمثل التسلسل الزمني لها « تصاعدي من اليمين » بالعودة للكتاب صفحة 68



ضع دائرة على الصورة التي تمثل شعار دول مجلس التعاون الخليجي



استكمل المخطط التالي الخاص بدول مجلس التعاون وقادة المجلس المربع القائد والدائرة الدولة



قارن بين اتحاد دولة الإمارات ومجلس التعاون الخليجي

دولة الإمارات	دول مجلس التعاون الخليجي	أوجه المقارنة
		عدد الأعضاء
		المؤسس
		تاريخ التأسيس
		الموقع
		الحاكم الحالي
		العمر
.....	الأهداف
.....	
.....	
.....	
.....	
.....	الروابط الوجدوية
.....	
.....	
.....	
.....	
		الخطوة الأولى في الاتحاد

النشاط 32: يمثل وثيقة وطنية توضح القواعد الأساسية في الدولة هو

العدل

C

الدستور

B

الحكومة

A

النشاط 33: واحدة من التالي ليس من أهداف الدستور

يخل بالنظام

C

يؤكد الحقوق والواجبات

B

النهوض بالبلاد

A

النشاط 34: أول دستور وضع عام

1971

C

1972

B

1982

A

النشاط 35: أكمل الجمل التالية

& - من حقوقي في الدستور و..... و.....

& - من واجباتي في الدستور و.....

& - الدستور يحدد شكل



النشاط 36: احترام القوانين الصادرة من الدولة هو

لاشيء مما ذكر

C

واجب

B

حق

A

النشاط 37: من أهم مبادئ الدستور

عدم احترام القانون

C

الظلم

B

المساواة

A



النشاط 38: تم إقرار الخدمة الوطنية من أجل الوطن

لا هدف

C

حماية

B

تقليل الشباب

A

النشاط 39: الذي أصدر قرار الخدمة الوطنية هو الشيخ

خليفة بن زايد

C

محمد بن راشد

B

محمد بن زايد

A

النشاط 40: صدر قرار الخدمة الوطنية عام

2014

C

2013

B

2015

A

النشاط 41: أكمل الجمل التالية

& - الخدمة الوطنية مقدس على كل مواطن
 &- تعني التزام المواطن بتحمل المسؤولية اتجاه الوطن والمواطن هي
 &- الهيئة العليا المشرفة على الخدمة الوطنية هي وهي فرض
 على كل من بلغ وان يكون

النشاط 42: أصدر الشيخ خليفة بن زايد حفظه قانون حماية

الشبيبة

C

الشاب

B

الطفل

A

النشاط 43: رقم الخط الساخن لحماية الطفل هو

899900

C

988800

B

800988

A



النشاط 44: هو الأساس الذي يقوم عليه التعليم هو التعليم

الأساسي

C

الإعدادي

B

الثانوي

A

النشاط 45: الطفل في رأي القانون كل ما هو دون عام

20

C

18

B

15

A

النشاط 46: من حقوق الطفل المعاملة

العنيفة

C

الجيدة

B

القاسية

A

النشاط 47: أكمل الجمل التالية

& - من حقوق الطفل كما جاء في القانون

..... و.....

..... و..... و.....

..... و.....



النشاط الأول : طبيعة العلاقة بين محتويات الصورة التالية



النشاط 49: ضل رمز الإجابة الصحيحة :

من شهداء الوطن, سقط شهيد وقت العدوان الايراني
 محمد سالم زايد سعود

الجزيرة التي سقط فيها أول شهيد هي جزيرة
 دلما أبو موسى طناب الكبرى طناب الصغرى

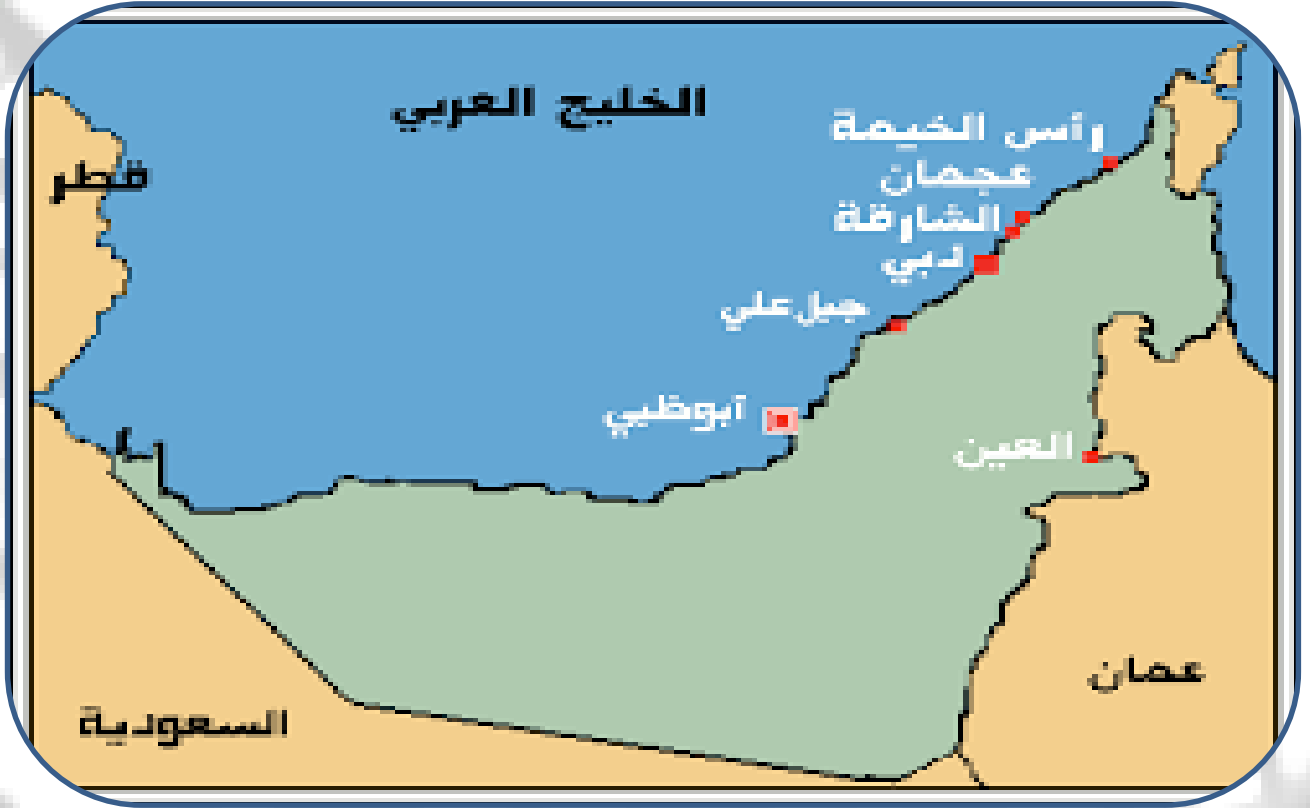
تم احتلال الجزر الامارتية في عام
 1971 1982 1981 1972

الاحتلال كان الاتحاد
 قبل بعد خلال جميع ما ذكر

عمل الشهيد سالم في مهنة
 الشرطي الطبيب المهندس المحامي

العلاج بالعمل هو أحدث الوسائل للقضاء على الأمراض النفسية
 والتغلب على المشاكل التي تعترض إنسان هذا العصر.

على خريطة الإمارات عين مواقع الجزر المحتلة



اليمن هي دولة تقع جنوب غرب شبه الجزيرة العربية في غرب قارة آسيا، يحد اليمن من الشمال المملكة العربية السعودية ومن الشرق سلطنة عمان ولها ساحل جنوبي على بحر العرب وساحل غربي على البحر الأحمر.

ودولة الإمارات وقيادتها سباقة في تقديم المساعدات الإنسانية للأشقاء ويعتبر مشروع إعادة بناء سد مأرب القديم في اليمن نموذجاً لهذا العطاء. ففي 2 أكتوبر 1982 م وضع الباني المؤسس - المغفور له بإذن الله - الشيخ زايد بن سلطان آل نهيان - رحمه الله - حجر الأساس لهذا المشروع لينهي الدمار الذي تسببه الفيضان، ويجدد خصوبة الأراضي الزراعية. وتعم الفائدة على أجزاء كبيرة من اليمن.

الدولة العربية التي ورد ذكرها في النص هي
 العراق اليمن مصر العراق

قامت الإمارات في عهد الشيخ زايد بإعادة بناء سد
 الموجب شويب مأرب العالي

تقع اليمن في جنوب غرب قارة
 آسيا أوروبا أفريقيا

يحد اليمن من الشمال
 السعودية العراق عُمان الإمارات

تقد الإمارات المساعدات الإنسانية لدولة
 السعودية العراق اليمن الإمارات

(الحزم - الأمل - سد مأرب - الغذائية - الطيبة - السعودية - 2015)

- 1- تقدم دولة الإمارات العربية المتحدة المساعدات لليمن
- 2- شاركت دولة الإمارات في عاصفة
- 3- في عام توقفت عاصفة الحزم وكانت بداية إعادة
- 4- في عام 1982 أمر الشيخ زايد إعادة بناء
- 5- ساندت الإمارات في عاصفة الحزم

على خريطة شبه الجزيرة العربية عين موقع اليمن - الإمارات -
السعودية - سلطنة عُمان - ضع دائرة على بحر العرب و
خليج عدن



أن ما قدمه شهداء الوطن من تضحيات فداء ودفاع عن
 فاستحقوا أن يذكرهم..... وهو مصدر
 لكل مواطن

دعم أسر الشهداء عمق التلاحم بين القيادة و..... ومن
 مظاهر دعم الشهداء وجه صاحب السمو الشيخ سلطان بن محمد القاسمي
 بإقامة ساحة في طريق المليحة , وأمر الشيخ حميد بن راشد ببناء
 في منطقة الجرف في عجمان , من جانبه أصدر
 الشيخ حمد بن محمد الشرقي من الرسوم
 المحلية في الفجيرة , أمر صاحب السمو الشيخ محمد بن زايد بإنشاء
 لمتابعة احتياجات أسر الشهداء , من
 جانبها استحدثت وزارة التربية والتعليم لدعم التعليم
 لأبناء الشهداء



استخلص من النصوص صفحة 89-90-91 بعض أقوال الشيخ محمد بن زايد

.....

.....

.....

.....

.....

.....

.....



دائرة التعليم والمعرفة
DEPARTMENT OF EDUCATION
AND KNOWLEDGE



وزارة التربية والتعليم
Ministry of Education

كتاب النشاط



المعلم عمر حسن إبراهيم عطا الله
مادة الدراسات الاجتماعية

الوحدة الأولى الاجابات



الدراسات الاجتماعية



Alhayer

الوحدة الأولى

D	89	D	67	D	45	C	23	D	1
D	90	B	68	A	46	A	24	D	2
A	91	B	69	C	47	D	25	B	3
D	92	B	70	C	48	D	26	D	4
D	93	D	71	A	49	A	27	B	5
D	94	B	72	D	50	C	28	C	6
D	95	B	73	A	51	C	29	D	7
C	96	B	74	C	52	D	30	C	8
D	97	A	75	D	53	D	31	C	9
a	98	D	76	D	54	C	32	C	10
		D	77	B	55	C	33	A	11
		C	78	D	56	D	34	D	12
		A	79	A	57	B	35	C	13
		C	80	A	58	D	36	B	14
		B	81	D	59	D	37	C	15
		B	82	D	60	D	38	C	16
		D	83	B	61	A	39	A	17
		D	84	A	62	D	40	A	18
		D	85	B	63	D	41	B	19
		A	86	C	64	A	42	A	20
		A	87	A	65	D	43	A	21
		A	88	A	66	d	44	d	22

الأختام	القلاع	النحاس
وادي النيل	الشادوف	المحراث
المنجل	سد مأرب	البتراء
الهيروغليفية	الأبجدية	السومرية

دلمون	ماجان	الانباط
المسمارية	التواصل	الأحافير
الاثار	المناخ	الموقع
التربة	التواصل	الحراثة

دلمون	+	ماجان	=	شبه الجزيرة العربية
الاهرامات	+	الهيروغليفية	=	وادي النيل
السومرية	+	المسمارية	=	الرافدين
الانباط	+	البتراء	=	جنوب الاردن
الفينيقية	+	الابجدية	=	بلاد الشام

قام الشيخ زايد بإعادة ترميم سد مأرب

اكتشف محمد ج بن راشد موقعى ساروق الحديد واستبطن من شعار
لمعرض اكسبوا

حول الشيخ زايد الصحراء إلى أرض خضراء

في اليوم الوطني أحياء للتراث الجداد

الرزفة واليولة من العادات الاصيلة في المجتمع الاماراتي

هم حكام الامارات زايد وخليفة ومحمد بن زايد في أبوظبي

ولد الشيخ زايد في قصر الحصن ودفن في المسجد



دائرة التعليم والمعرفة
DEPARTMENT OF EDUCATION
AND KNOWLEDGE



وزارة التربية والتعليم
Ministry of Education

كتاب النشاط



المعلم عمر حسن إبراهيم عطا الله
مادة الدراسات الاجتماعية

الوحدة الثانية الاجابات



الدراسات الاجتماعية



Alhayer

1971	1968	16						C	1
زايد - الاتحاد								B	2
توحيد المنطقة								B	3
القوة والتعاون			الخليج العربي	بحر عُمان				البحر الأحمر	4
	B	18	A	17				التفكك السياسي	
العودة للكتاب		19					سوقطرة	1507	
&نبات معمر — السدر — الغاف — البطم &البيئات في الامارات - الساحلية — الجبلية — الصحراوية & الصيف — خار وجاف & تسقط الأمطار — في الشتاء		20				الخليج العربي	مضيق هرمز		
		& توجد البراجيل في البيئة الساحلية & وهي عبارة عن مكيف هواء محلي		20				D	5
								A	6
								A	7
								C	8
								B	9
			الاتحاد	1	21	الاتحاد	التعاون		10
زايد - راشد - 1971 - العرقوب - زايد		2				البريطاني	القواسم		
							زايد بن خليفة		
السديرة		22	أبوظبي	زايد			الأول		
دبي الأول						مرفق	23	B	11
دبي الثاني						مرفق	24	A	12
قيام الاتحاد						مرفق	25	A	13
زايد						مرفق	25	B	14
راشد						مرفق	26	B	15
سبع						مرفق	26	B	15

النشاط 23: (أ) صف البيئة المحلية في الإمارات من حيث

البيئة	المسكن	النبات	الشتاء والصيف	وجود البراجيل
الصحراوية	بيت الشعر	شوكي	حار في الصيف	لا يوجد
الساحلية	العريش	زهور	معتدل في الصيف	يوجد

النشاط 23: (ب) استكمل الخط الزمني بما يناسب من الخطوة الأولى للاتحاد حتى تولي الشيخ خليفة الحكم؟ بالعودة للكتاب صفحة 63

تولي الشيخ خليفة

3-11-
2004

وفاة الشيخ زايد

2-11-
2004

قيام الدولة

2-12-
1971

دبي الثاني

18-7-
1971

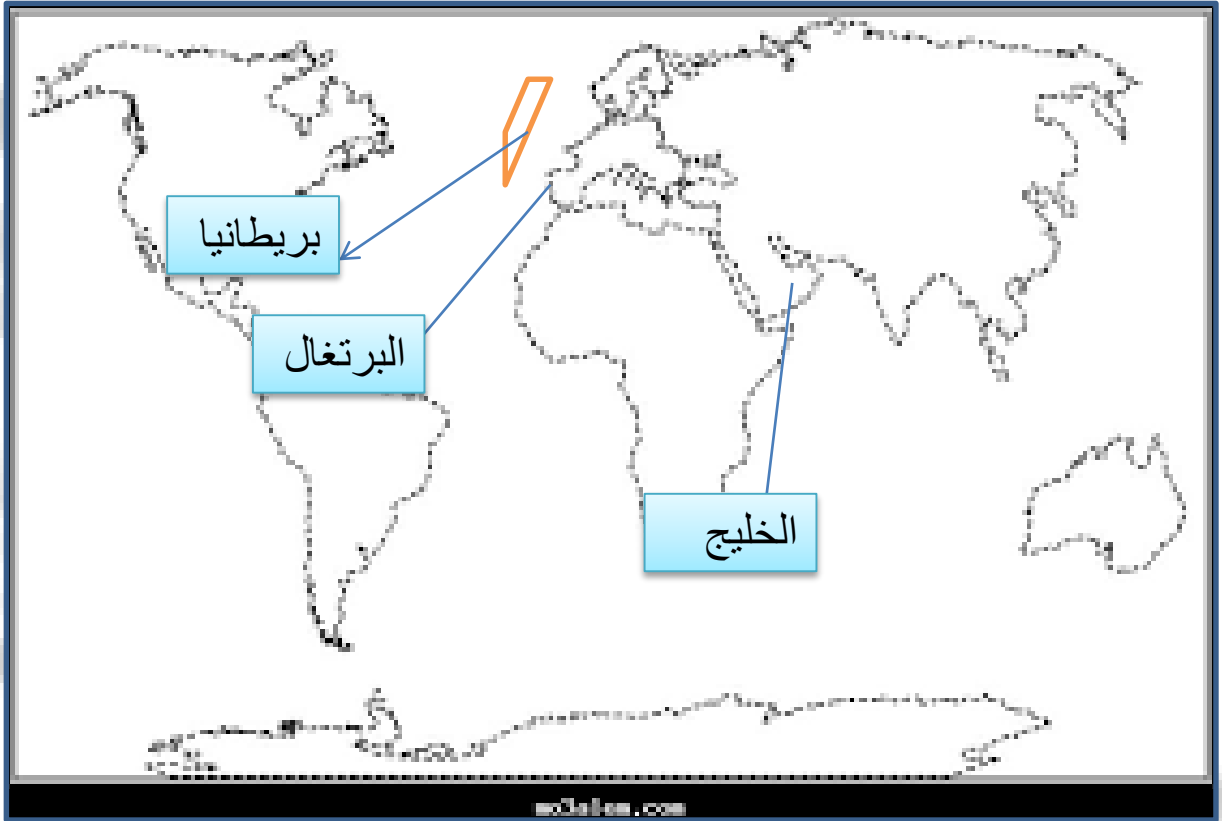
دبي الأول

25-2-
1968

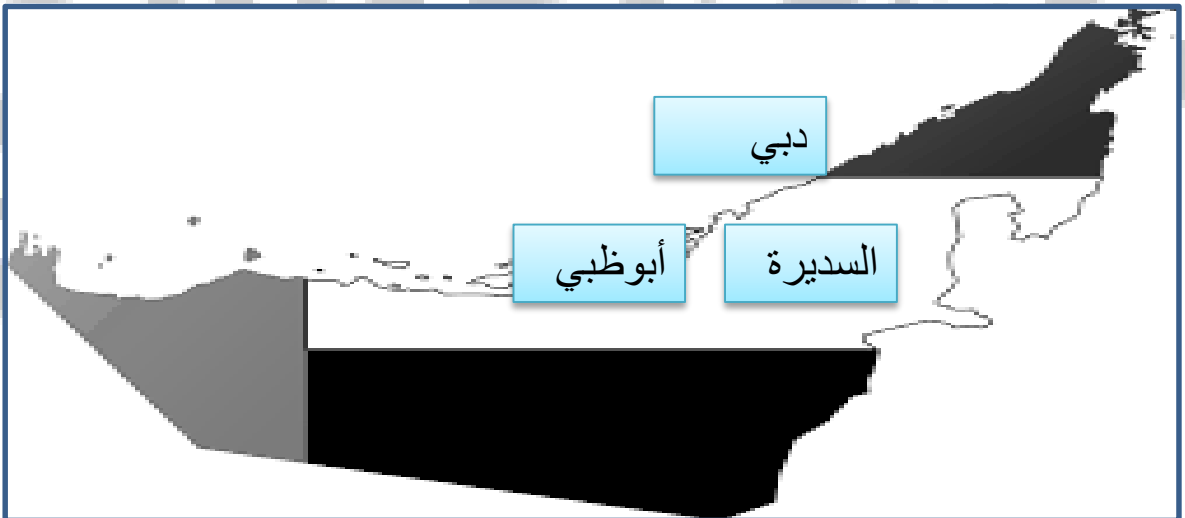
السديرة

18-2-
1968

عين على خريطة العالم كل من البرتغال وبريطانيا والخليج العربي



عين على خريطة الإمارات موقع أبوظبي ودبي وعرقوب السديرة



اقرأ النص التالي ثم أجب عن ما يأتي :

تعتبر منطقة الخليج العربي من المناطق ذات الموقع الاستراتيجي المهم ولقد زاد الاهتمام العالمي بمنطقة الخليج العربي بعد ظهور النفط بكميات اقتصادية مما جعل دول مجلس التعاون تركز الاهتمام على الاستقرار والأمن في المنطقة ولقد مرت فكرة قيام مجلس التعاون بعدة مراحل ،أولا مقابلات بين القادة الخليجين عام 1980 ، و ثانيا جولة وزير خارجية الكويت في الدول الخليجية ، ثالثا اجتماع وزراء خارجية دول مجلس التعاون ، رابعا إعلان قيام مجلس التعاون الخليجي في 25 مايو . 1981

بعد ظهور النفط

&متى زاد الاهتمام العالمي بمنطقة الخليج العربي ؟

اجتماع زايد وجابر عام 1976

&ماهي أول مراحل قيام مجلس التعاون الخليجي ؟

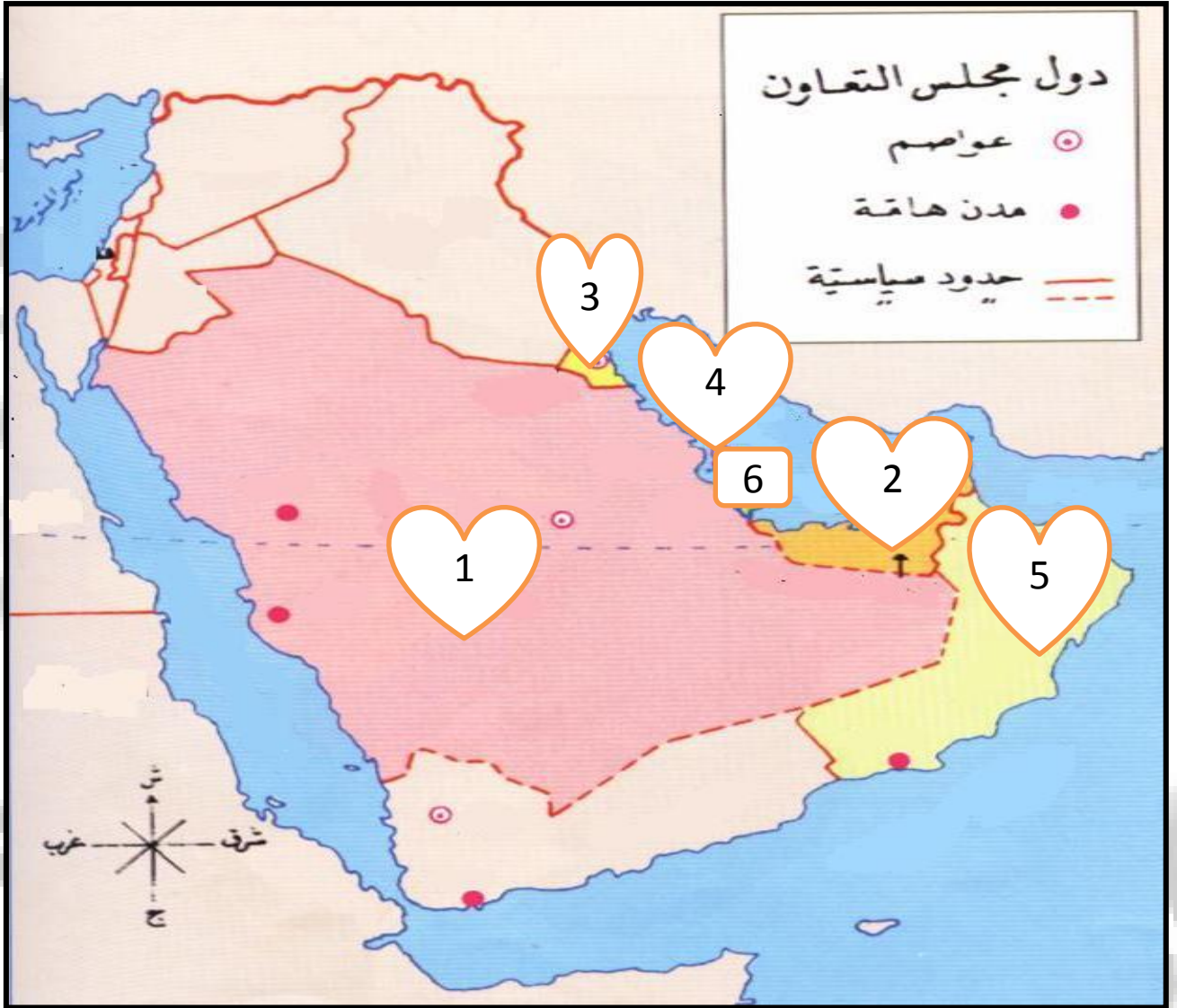
25-5-1981

&متى أعلن عن قيام مجلس التعاون الخليجي ؟

اجتماع وزراء خارجية لدول الخليج

&ما هي ثالث مرحلة في قيام مجلس التعاون الخليجي ؟

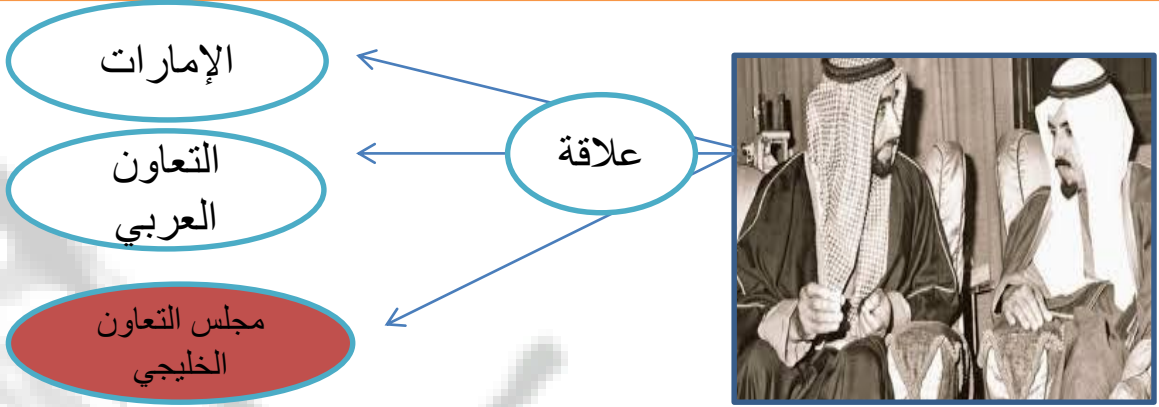
وضح ما تدل عليه الأرقام التالية وسجله على الخريطة :



1	السعودية	2	الإمارات	3	الكويت	4	البحرين	5	عمان	6	قطر
---	----------	---	----------	---	--------	---	---------	---	------	---	-----

الهدف العام : قيام الاتحاد (فكر وتطبيق)

النشاط الأول : طبيعة العلاقة بين محتويات الصورة التالية



النشاط الثاني : ضلل رمز الإجابة الصحيحة :

فكر في قيام مجلس التعاون الخليجي , هو صاحب السمو الشيخ
 زايد وخالد زايد وجابر زايد جابر

أول اجتماع ثنائي بين زايد وجابر كان في أبوظبي عام
 1986 1976 1996 1980

كان تأسيس مجلس التعاون الخليجي في عام
 1971 1982 1981 1972

القمة الخامسة والعشرون لمجلس التعاون الخليجي عرفت بقمة
 خالد محمد زايد جابر

النشاط الثالث : ما هي روابط الوحدة بين دول المجلس :

التاريخ

اللغة

الدين

التاريخ

اقرأ النص التالي ثم لخص إنجازات الشيخ زايد رحمه الله



وقد نعى المجلس الأعلى لدول مجلس التعاون الخليجي في قَمْتِهِ الـ25 (قمة زايد) التي عُقدت في المنامة في 21 ديسمبر 2004م - المغفور له بإذن الله - الشيخ زايد بن سلطان آل نهيان - رحمه الله - معبراً عن عميق مشاعر الأسي والحزن، ومستذكراً رحلة حياته المليئة بالأعمال الجليلة والإنجازات الكبيرة، الحافلة بالعطاء الصادق والعمل المخلص الدؤوب لما فيه خير دولة الإمارات العربية المتحدة وتقدمها وازدهارها ورخاء شعبها، ودوره في تعزيز مسيرة مجلس التعاون لدول الخليج العربية وإسهامه الكبير في تأسيسه، وما قدمه من جهد كبير لخدمة قضايا الأمتين العربية والإسلامية وسلام المنطقة والعالم.

تأسيس مجلس التعاون

قيام دولة الإمارات

نشر السلام

تقديم المساعدات

دعم القضايا العربية

استكمل الخريطة الذهنية التالية التي تمثل خطوات قيام مجلس التعاون الخليجي

لقاء القادة الثنائي

اجتماع زايد وجابر

الخطوات

اجتماع وزراء الخارجية

جولة وزير خارجية الكويت

لديك مجموعة من الصور صمم خط زمني يمثل التسلسل الزمني لها « تصاعدي من اليمين » بالعودة للكتاب صفحة 68



5- 1981

2- 1981

1980

1976

قيام
المجلس

قمة
الطائف

قمة
عمان

زايد
وجابر

قارن بين اتحاد دولة الإمارات ومجلس التعاون الخليجي

دولة الإمارات	دول مجلس التعاون الخليجي	أوجه المقارنة
7	6	عدد الأعضاء
زايد	زايد وجابر	المؤسس
2-12-1971	25-5-1981	تاريخ التأسيس
شبه الجزيرة العربية	شبه الجزيرة العربية	الموقع
خليفة بن زايد	لايوجد حاكم واحد	الحاكم الحالي
47	37	العمر
التعاون والترابط وتكوين دولة قوية	..تحقيق التنسيق والتعاون بين دول المجلس في كافة المجالات	الأهداف
		الروابط الوجدانية
الدين اللغة العادات التاريخ المصير	الدين اللغة العادات التاريخ المصير	
السديرة	زايد وجابر الثنائي	الخطوة الأولى في الاتحاد

النشاط 32: يمثل وثيقة وطنية توضح القواعد الأساسية في الدولة هو

العدل

C

الدستور

B

الحكومة

A

النشاط 33: واحدة من التالي ليس من أهداف الدستور

يخل بالنظام

C

يؤكد الحقوق والواجبات

B

النهوض بالبلاد

A

النشاط 34: أول دستور وضع عام

1971

C

1972

B

1982

A

النشاط 35: أكمل الجمل التالية

التعليم
الصحة الأمن
صيانة الدستور وطاعة الحاكم

العلم

& - من حقوقي في الدستور
& - من واجباتي في الدستور
& - الدستور يحدد شكل



النشاط 36: احترام القوانين الصادرة من الدولة هو

لاشيء مما ذكر

C

واجب

B

حق

A

النشاط 37: من أهم مبادئ الدستور

عدم احترام القانون

C

الظلم

B

المساواة

A



النشاط 38: تم إقرار الخدمة الوطنية من أجل الوطن

لا هدف

C

حماية

B

تقليل الشباب

A

النشاط 39: الذي أصدر قرار الخدمة الوطنية هو الشيخ

خليفة بن زايد

C

محمد بن راشد

B

محمد بن زايد

A

النشاط 40: صدر قرار الخدمة الوطنية عام

2014

C

2013

B

2015

A

النشاط 41: أكمل الجمل التالية

- & - الخدمة الوطنية . **واجب** مقدس على كل مواطن
 &- تعني التزام المواطن بتحمل المسؤولية اتجاه الوطن والمواطن هي .. **الخدمة الوطنية**.
 &- الهيئة العليا المشرفة على الخدمة الوطنية هي **هيئة الخدمة الوطنية** . وهي فرض
 على.. **الذكور** . كل من بلغ . **18** وان يكون **بالغ عاقل**

النشاط 42: أصدر الشيخ خليفة بن زايد حفظه قانون حماية

الشيبة

C

الشاب

B

الطفل

A

النشاط 43: رقم الخط الساخن لحماية الطفل هو

899900

C

988800

B

800988

A



النشاط 44: هو الأساس الذي يقوم عليه التعليم هو التعليم

الأساسي

C

الإعدادي

B

الثانوي

A

النشاط 45: الطفل في رأي القانون كل ما هو دون عام

20

C

18

B

15

A

النشاط 46: من حقوق الطفل المعاملة

العنيفة

C

الجيدة

B

القاسية

A

النشاط 47: أكمل الجمل التالية

& - من حقوق الطفل كما جاء في القانون

الأمن - الحرية - الحماية - المعاملة الحسنة - الاسم - التعبير



النشاط الأول : طبيعة العلاقة بين محتويات الصورة التالية



النشاط 49: ضل رمز الإجابة الصحيحة :

من شهداء الوطن, سقط شهيد وقت العدوان الإيراني
 محمد سالم زايد سعود

الجزيرة التي سقط فيها أول شهيد هي جزيرة
 دلما أبو موسى طناب الكبرى طناب الصغرى

تم احتلال الجزر الامارتية في عام
 1971 1982 1981 1972

الاحتلال كان الاتحاد
 قبل بعد خلال جميع ما ذكر

عمل الشهيد سالم في مهنة
 الشرطي الطبيب المهندس المحامي

العلاج بالعمل هو أحدث الوسائل للقضاء على الأمراض النفسية
 والتغلب على المشاكل التي تعترض إنسان هذا العصر.

على خريطة الإمارات عين مواقع الجزر المحتلة



- 1- طناب الكبرى
- 2- طناب الصغرى
- 3- أبو موسى

اليمن هي دولة تقع جنوب غرب شبه الجزيرة العربية في غرب قارة آسيا، يحد اليمن من الشمال المملكة العربية السعودية ومن الشرق سلطنة عمان ولها ساحل جنوبي على بحر العرب وساحل غربي على البحر الأحمر.

ودولة الإمارات وقيادتها سباقة في تقديم المساعدات الإنسانية للأشقاء ويعتبر مشروع إعادة بناء سد مأرب القديم في اليمن نموذجاً لهذا العطاء. ففي 2 أكتوبر 1982 م وضع الباني المؤسس - المغفور له بإذن الله - الشيخ زايد بن سلطان آل نهيان - رحمه الله - حجر الأساس لهذا المشروع لينهي الدمار الذي تسببه الفيضان، ويجدد خصوبة الأراضي الزراعية. وتعم الفائدة على أجزاء كبيرة من اليمن.

الدولة العربية التي ورد ذكرها في النص هي العراق اليمن مصر العراق

قامت الإمارات في عهد الشيخ زايد بإعادة بناء سد الموجب شويب مأرب العالي

تقع اليمن في جنوب غرب قارة آسيا أوروبا أفريقيا

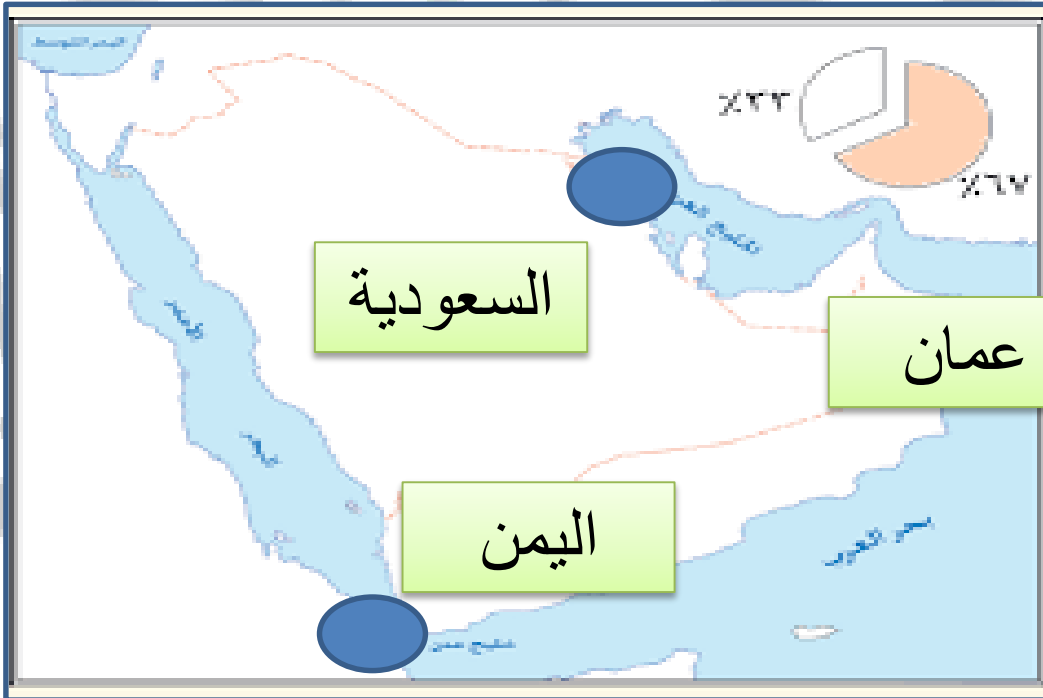
يحد اليمن من الشمال السعودية العراق عُمان الإمارات

تقد الإمارات المساعدات الإنسانية لدولة السعودية العراق اليمن الإمارات

(الحزم - الأمل - سد مأرب - الغذائية - الطبية - السعودية - 2015)

- 1- تقدم دولة الإمارات العربية المتحدة المساعدات **الغذائية** و **الطبية** لليمن
- 2- شاركت دولة الإمارات في عاصفة **الحزم**
- 3- في عام . **2015** توقفت عاصفة الحزم وكانت بداية إعادة **الأمل**
- 4- في عام 1982 أمر الشيخ زايد إعادة بناء **سد مأرب**
- 5- ساندت الإمارات **السعودية** . في عاصفة الحزم

على خريطة شبه الجزيرة العربية عين موقع اليمن - الإمارات -
السعودية - سلطنة عمان - ضع دائرة على بحر العرب و
خليج عدن



أن ما قدمه شهداء الوطن من تضحيات فداء **للوطن** . ودفاع عن **الوطن** و**الدين** فاستحقوا أن يذكرهم **التاريخ** . وهو مصدر **فخر** لكل مواطن دعم أسر الشهداء عمق التلاحم بين القيادة و**الشعب** ومن مظاهر دعم الشهداء وجه صاحب السمو الشيخ سلطان بن محمد القاسمي بإقامة ساحة **الشهداء** في طريق المليحة , وأمر الشيخ حميد بن راشد ببناء **نصب تذكاري** في منطقة الجرف في عجمان , من جانبه أصدر الشيخ حمد بن محمد الشرقي **إعفاء أبناء الشهداء** . من الرسوم المحلية في الفجيرة , أمر صاحب السمو الشيخ محمد بن زايد بإنشاء **مكتب في ديوان ولي العهد لأسر الشهداء** . لمتابعة احتياجات أسر الشهداء , من جانبها استحدثت وزارة التربية والتعليم **لجنة مستقلة** لدعم التعليم لأبناء الشهداء



الشيخ محمد بن راشد هو نائب رئيس دولة الإمارات العربية المتحدة ورئيس مجلس الوزراء بدولة الإمارات العربية المتحدة وحاكم إمارة دبي، هو من الرجال الذين كتبوا أسماءهم في تاريخ دولة الإمارات بكثير من الانجازات التي استطاع تحقيقها في الفترة الماضية، لهذا سوف نعرف سويا بعض التفاصيل عن الشيخ محمد بن راشد.



رئيس الدولة الشيخ خليفة بن زايد : بعد وفاة المغفور له الشيخ زايد بن سلطان آل نهيان تولى الشيخ خليفة بن زايد منصب رئيس الدولة في نوفمبر في 2004 ، وكان يشغل منصب حاكم إمارة أبو ظبي قبل وفاة والده.



الشيخ سعود بن صقر القاسمي (10 فبراير 1956 -)، عضو المجلس الأعلى للاتحاد حاكم إمارة رأس الخيمة



حاكم إمارة الشارقة ، رئيس المجلس الأعلى للاتحاد ، وقد تولى حكم الشارقة بعد وفاة أخيه الشيخ خالد الذي لم يستمر في الحكم سوى سنة واحدة ، اشتهر الشيخ سلطان باهتمامه بالعلم والتاريخ ، القراءة ، ورث من والده الشيخ محمد القاسمي وأخوه الشيخ خالد حكم الإمارة وسعة الصدر ، والقدرة على التعامل بحكمة مع مشاكل المواطنين والسعي لحلها .



الشيخ حمد بن محمد الشرقي ، حاكم إمارة الفجيرة منذ عام 1974 وعضو المجلس الأعلى للاتحاد الأعلى لحكام الإمارات. ولد في إمارة الفجيرة



لشيخ سعود بن راشد بن أحمد بن عبد الله المulla (1 أكتوبر 1952 -)، حاكم إمارة أم القيوين وعضو المجلس الأعلى للاتحاد بدولة الإمارات العربية المتحدة.



الشيخ حميد بن راشد بن حميد بن عبد العزيز بن حميد بن راشد النعيمي، عضو المجلس الأعلى للاتحاد حاكم إمارة عجمان، وهو الحاكم العاشر للإمارة. تولى الحكم بعد وفاة أبيه الشيخ راشد بن حميد النعيمي

- 1- حاكم إمارة أبوظبي تولى الحكم بعد وفاة والده الشيخ زايد هو الشيخ ؟
A- خليفة B- سعود C- حميد D- محمد
- 2- الشيخ محمد بن راشد نائب رئيس الدولة هو حاكم إمارة ؟
A- الشارقة B- دبي C- عجمان D- أم القيوين
- 3- الشيخ سعود بن راشد المعلا هو حاكم إمارة ؟
A- الشارقة B- دبي C- عجمان D- أم القيوين
- 4- يحكم إمارة تقع على الخليج العربي وبحر عُمان هو الشيخ ؟
A- سلطان B- حميد C- سعود D- راشد
- 5- هي الإمارة الوحيدة على بحر عمان يحكمها الشيخ حمد بن محمد الشرقي ؟
A- الشارقة B- دبي C- الفجيرة D- أم القيوين
- 6- حاكمها الشيخ سعود بن صقر تعرف بمقاومة المحتل الإنجليزي هي إمارة ؟
A- الشارقة B- رأس الخيمة C- عجمان D- أم القيوين
- 7- الشيخ حميد بن راشد النعيمي هو حاكم إمارة ؟
A- الشارقة B- دبي C- عجمان D- أم القيوين



ملاحق



OMAR HASAN
19905

المدير عارف آل علي

مجلس 3 نطاق 6

مدرسة الهير

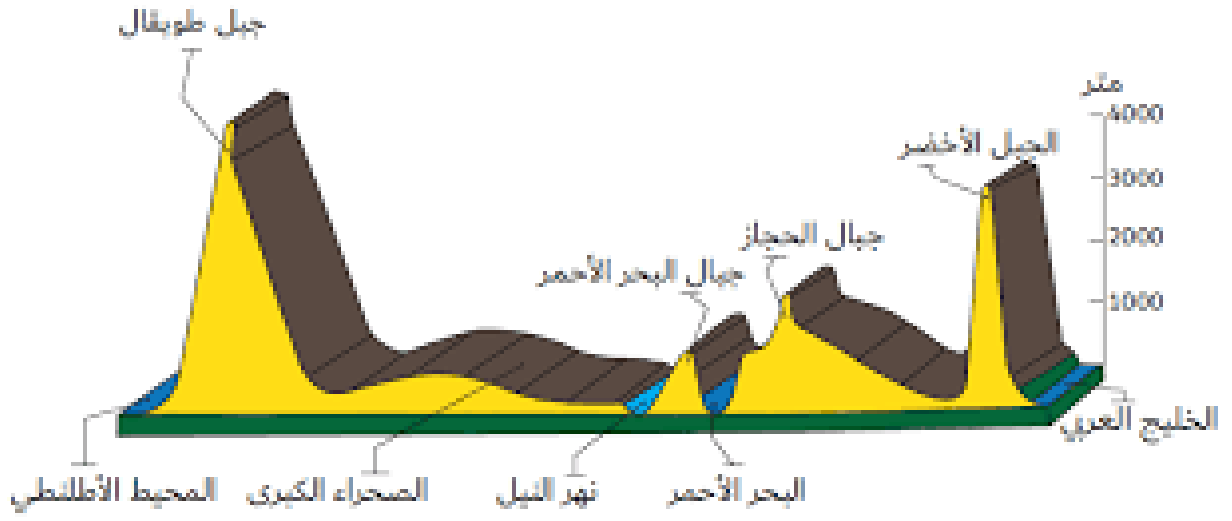
المعلم عمر حسن

مهارات مادة الدراسات الاجتماعية

المهارة	الرقم	المهارة	الرقم
مهارة تحليل الرسوم البيانية (استخراج الحقائق - تمثيل البيانات في الجدول على شكل رسوم بيانية - استنتاج دلالة البيانات في الرسوم)	2	مهارة تحليل النصوص وتشمل (استخراج الأفكار الرئيسة - استخراج الأفكار الفرعية - وضع عنوان للنص - استخراج الحقائق - اصدار التعاميم)	1
مهارة قراءة الخط الزمني (ترتيب الأحداث - تحليل البيانات في الخط الزمني - استخراج التواريخ الهامة)	4	مهارة قراءة الخرائط وتشمل (تحديد المواقع - استخراج مواقع معينة - بيان دلالة واهمية الموقع - الحدود - الأقاليم الجغرافية والمناخية - الموقع الفلكي والنسبي)	3
مهارة المقارنة والتمييز بين التعاميم والحقائق والآراء والنظريات)	6	مهارة حل المشكلات وتشمل (الشعور بالمشكلة - تحديد المشكلة - وضع الفرضيات الأسباب المشكلة والحلول المناسبة - جمع البيانات الداعمة)	5
مهارة استخراج أوجه الشبه والاختلاف في المواقف	8	مهارة تشكيل الخرائط الذهنية	7



النشاط الرابع: بعد قراءة المقطع العرضي التالي أستخرج ما يلي



ضع عنوان مناسب لهذا المقطع ؟

.....

أعلى المناطق ارتفاع

.....

من صفات الصحراء الكبرى من حيث مناسيب الارتفاع

.....

ما هي أكثر المناطق انخفاض كما ورد في المقطع العرضي

.....

النشاط الخامس ضع دائرة على الإجابة الصحيحة ؟

٤٠ هـ

٣٥ هـ

٢٣ هـ

١٣ هـ

١١ هـ

علي بن أبي طالب

عثمان بن عفان

عمر بن الخطاب

أبو بكر الصديق

انتخبه المسلمون وابعده

اختاره المسلمون بعد أن
حصر الخليفة عمر الخلافة

بالسنة الباقين من العشرة
المبشرين بالجنة

أوصى له أبو بكر عن
طريق المشورة

انتخب في سقيفة بني
ساعة

الصورة التالية تمثل

1

A	مقطع عرضي	B	خط زمني	C	تدرج زمني	D	أحداث
---	-----------	---	---------	---	-----------	---	-------

بماذا تميز عهد عمر بن الخطاب كما يظهر في الشكل

2

A	الانتخاب في الخلافة	B	وصل الخلافة بتوصية	C	صراع وحراب	D	مجلس انتخاب
---	------------------------	---	-----------------------	---	---------------	---	----------------

من هو الخليفة الذي تم أخذ البيعة له بمجلس انتخابي

3

A	عمر	B	أبو بكر	C	عثمان	D	علي
---	-----	---	---------	---	-------	---	-----

مكان ورد في الشكل السابق

4

A	مكة	B	الجنة	C	سقيفة بني ساعة	D	المدينة
---	-----	---	-------	---	----------------	---	---------

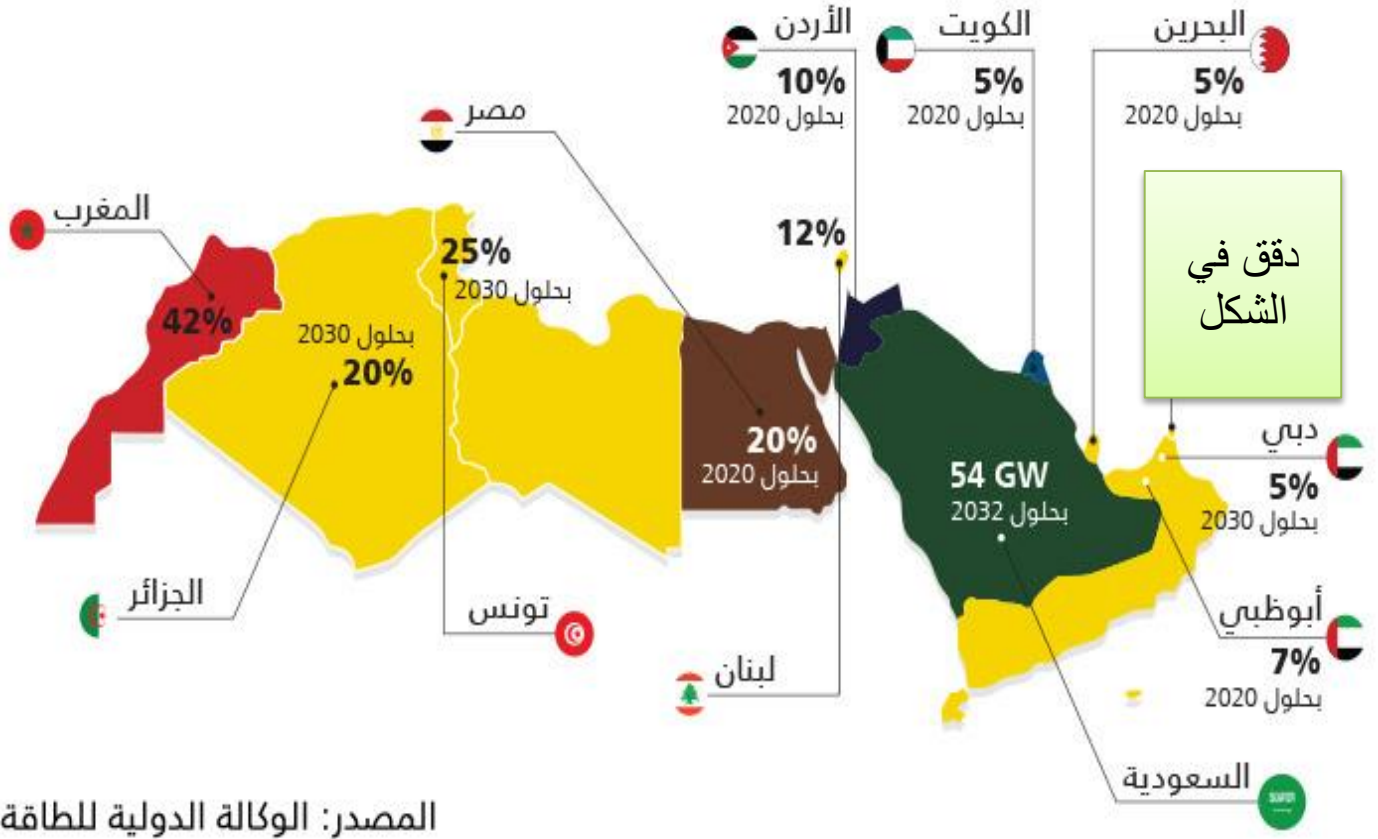
الطريقة التي تبعها عمر بن الخطاب في اختيار الخليفة ترسخ مبدأ

5

A	العدل	B	الانصاف	C	النزاهة	D	الثورى
---	-------	---	---------	---	---------	---	--------

النشاط الثامن A : استخراج من الشكل التالي إجابات الأسئلة التالية ؟

مستقبل الطاقة النظيفة في منطقة الشرق الأوسط وشمال أفريقيا كنسبة من إجمالي الطاقة



أكثر الدول في متوسط إنتاج الطاقة النظيفة كنسبة من إجمالي الطاقة :

1- تونس

2- الكويت

3- المغرب

4- لبنان

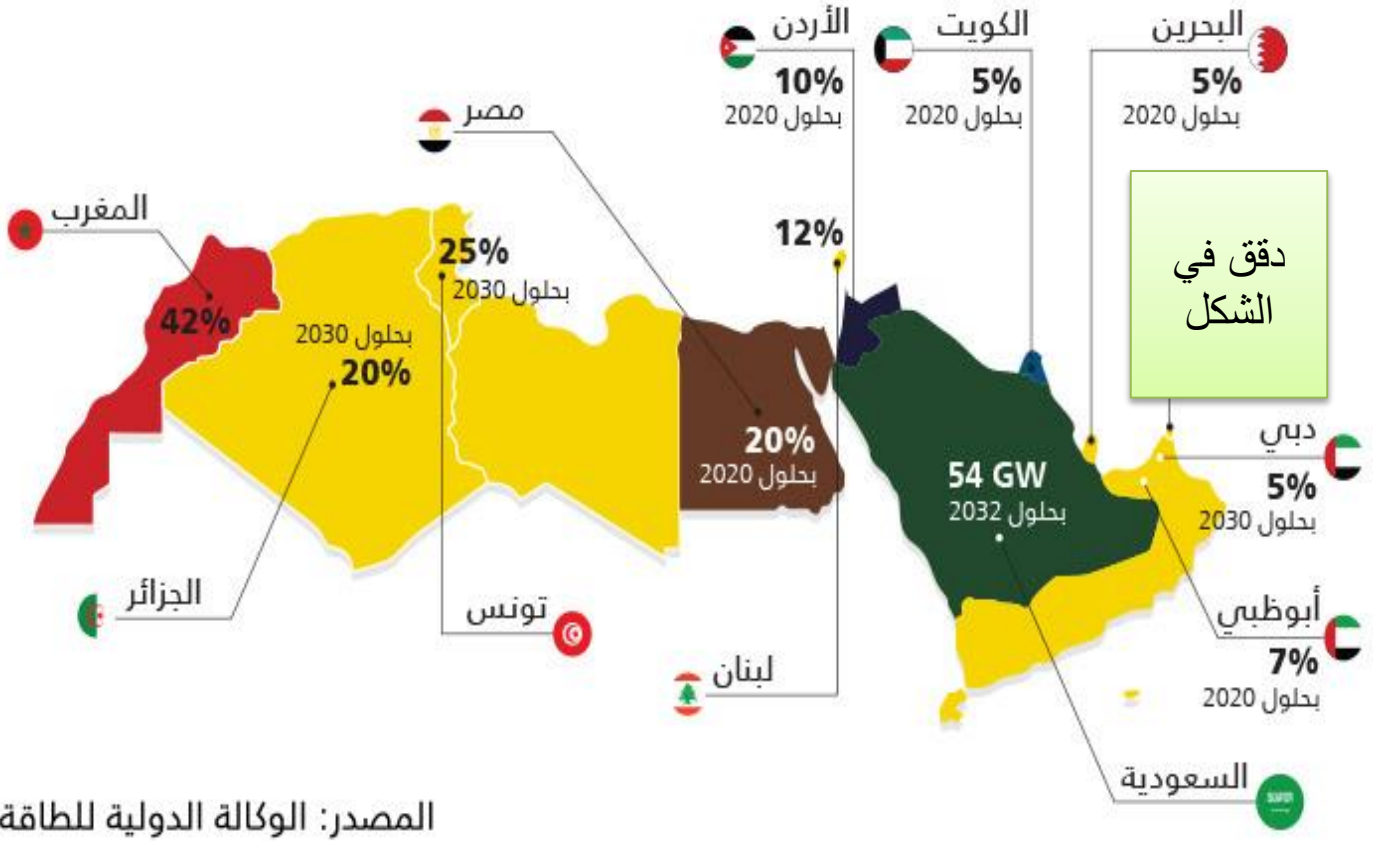


OMAR HASAN

19905

النشاط الثامن B : استخراج من الشكل التالي إجابات الأسئلة التالية ؟

مستقبل الطاقة النظيفة في منطقة الشرق الأوسط وشمال أفريقيا كنسبة من إجمالي الطاقة



أقل الدول في متوسط إنتاج الطاقة النظيفة كنسبة من إجمالي الطاقة :

1- تونس

2- الكويت

3- المغرب

4- لبنان

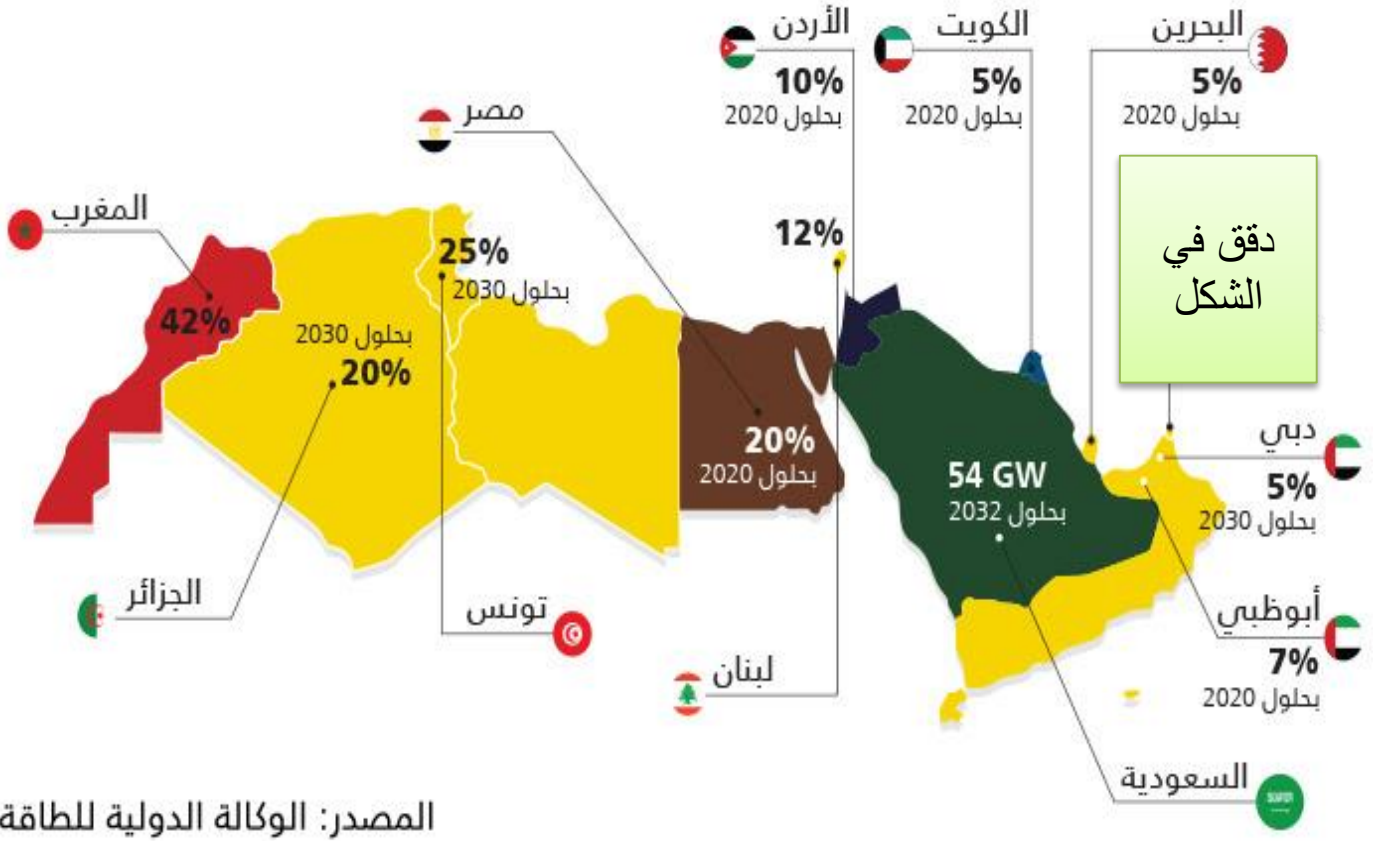


OMAR HASAN

19905

النشاط الثامنC: استخراج من الشكل التالي إجابات الأسئلة التالية ؟

مستقبل الطاقة النظيفة في منطقة الشرق الأوسط وشمالى افريقيا كنسبة من اجمالي الطاقة



قيم وضع الإمارات بالنسبة للطاقة النظيفة وفق الشكل ؟

1- درجة عالية (أكثر من 42%)

2- متوسطة (من 20-40%)

3- عالية جدا (أكثر من 50%)

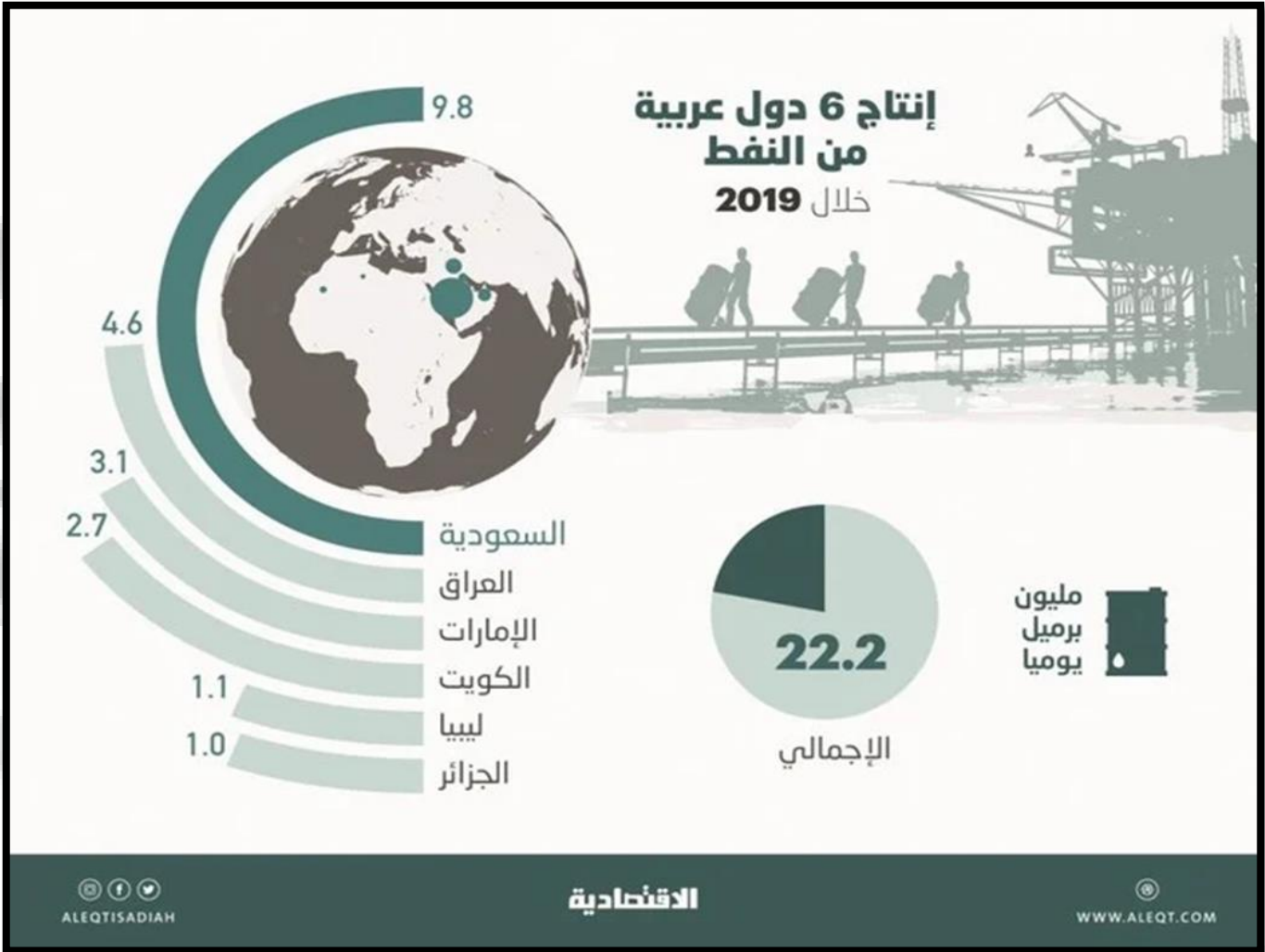
4- منخفضة (من 5%-20%)



OMAR HASAN

19905

النشاط التاسع A: استخراج من الشكل التالي إجابات الأسئلة التالية؟



بلغت نسبة إنتاج 6 دول عربية من النفط من الإنتاج العالمي عام 2019 :

1- 9.8 %

2- 22.2 %

3- 25.4 %

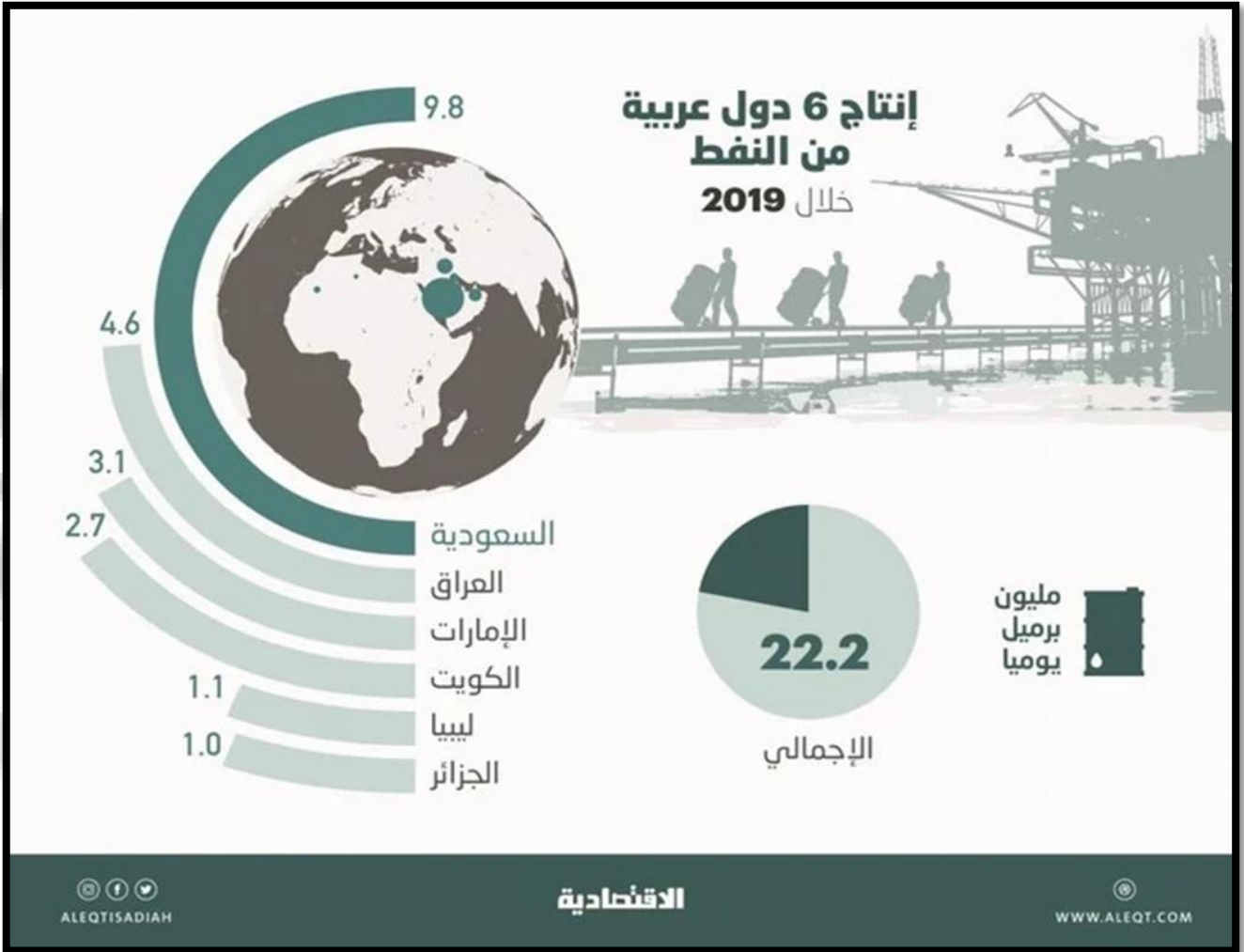
4- 14.4 %



OMAR HASAN

19905

النشاط التاسع B: استخراج من الشكل التالي إجابات الأسئلة التالية؟



بلغت نسبة إنتاج العراق والإمارات من النفط عام 2019 :

1- 5.8 مليون برميل

2- 8.5 مليون برميل

3- 7.7 مليون برميل

4- 3.1 مليون برميل



OMAR HASAN

19905

النشاط العاشر A : استخراج من الشكل التالي إجابات الأسئلة التالية ؟



A- من الدول الحبيسة في قارة أوروبا :

B- شبيه جزيرة في قارة أوروبا :

1. اليونان
 2. سويسرا
 3. إسبانيا
 4. فنلندا
1. فرنسا
 2. ألمانيا
 3. هولندا
 4. إيطاليا



النشاط العاشر B : استخراج من الشكل التالي إجابات الأسئلة التالية ؟



A- بحر تشرف عليه أوروبا من الجنوب

مقابل السواحل العربية :

B- جزيرة تتبع إيطاليا في البحر

المتوسط :

1. الأبيض

2. المتوسط

1. دلما

3. الأحمر

2. أيرلندا

4. مرمرة

3. قبرص

4. صقلية



OMAR HASAN

19905

النشاط العاشر C : استخراج من الشكل التالي إجابات الأسئلة التالية ؟



A- دولة حدودية بين آسيا وأوروبا :

1. ألمانيا وبولندا

2. روسيا وتركيا

3. أوكرانيا وقبرص

4. رومانيا وروسيا

B- من الغرب يحد أوروبا المحيط:

1. الهندي

2. الهادي

3. الأطلسي

4. المتجمد

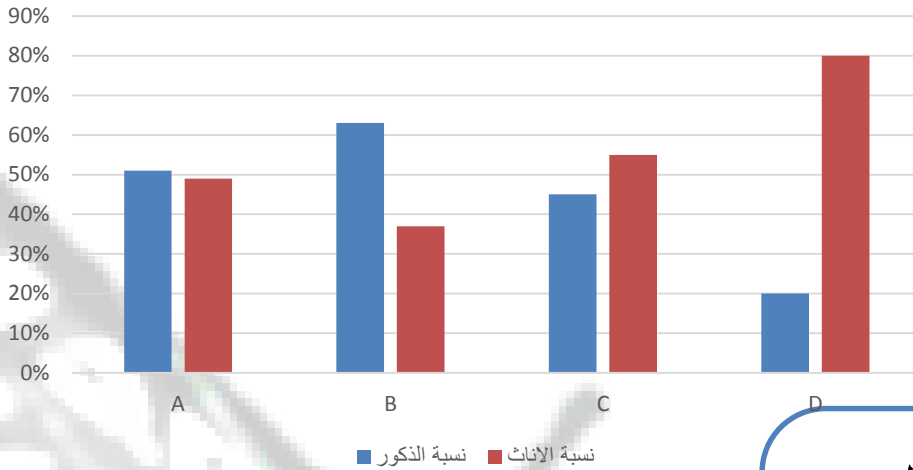


OMAR HASAN

19905

النشاط السادس عشر: استخراج من الرسم إجابات الأسئلة التالية؟

توزيع نسبة الذكور والاناث



استخلص من الرسم
البياني التالي إجابة
الأسئلة التالية

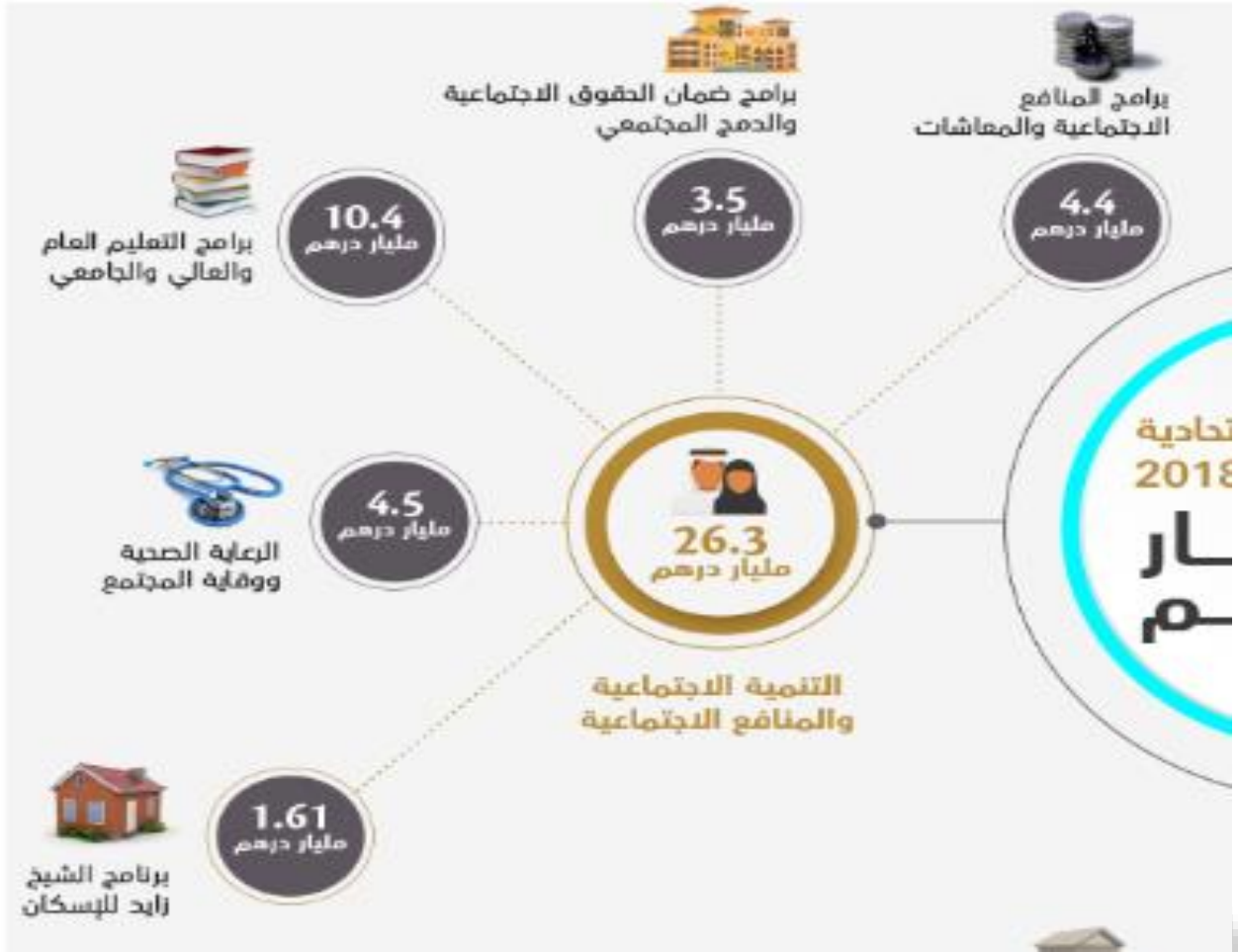
1- أي الدول تعتبر طاردة للذكور

2- أي الدول لديها توازن بين الذكور والاناث

3- أي الدول تعتبر جاذبة للذكور



النشاط التاسع عشر: استخراج من الشكل إجابات الأسئلة التالية ؟



اختر الإجابة الصحيحة الأكثر دقة .

وفق المخطط الذهني التالي ما دلالة اتفاق دولة مبلغ 10.4 مليار درهم على قطاع التعليم

A	أهمية التعليم
B	النهوض بالتعليم
C	التعليم أساس نهضة جميع القطاعات
D	رغبة الدولة في تطوير التعليم

النشاط عشرون: استخراج من الشكل إجابات الأسئلة التالية ؟



اختر الإجابة الصحيحة .

الترتيب الصحيح للأولوية الاتفاق على قطاعات الدولة هي

A	الإسكان - الصحة - التعليم - الدمج الاجتماعي - المعاشات
B	الإسكان - الصحة - المعاشات - الدمج الاجتماعي - التعليم
C	التعليم - الصحة - المعاشات - الدمج الاجتماعي - الإسكان
D	الإسكان - المعاشات - التعليم - الدمج الاجتماعي - الصحة

النشاط الرابع والعشرون

اقرأ النص التالي ثم أجب عن ما يأتي :

تعتبر منطقة الخليج العربي من المناطق ذات الموقع الاستراتيجي المهم ولقد زاد الاهتمام العالمي بمنطقة الخليج العربي بعد ظهور النفط بكميات اقتصادية مما جعل دول مجلس التعاون تركز الاهتمام على الاستقرار والأمن في المنطقة ولقد مرت فكرة قيام مجلس التعاون بعدة مراحل ،أولا مقابلات بين القادة الخليجين عام 1980 ، و ثانيا جولة وزير خارجية الكويت في الدول الخليجية ، ثالثا اجتماع وزراء خارجية دول مجلس التعاون ، رابعا إعلان قيام مجلس التعاون الخليجي في 25 مايو . 1981

&متى زاد الاهتمام العالمي بمنطقة الخليج العربي ؟

&ماهي أول مراحل قيام مجلس التعاون الخليجي ؟

&متى أعلن عن قيام مجلس التعاون الخليجي ؟

&ما هي ثالث مرحلة في قيام مجلس التعاون الخليجي ؟

النشاط السادس والعشرون نماذج من الوزارة

أولاً: اقرأ النص التالي والخريطة المصاحبة، ثم أجب عما يليه من أسئلة باختيار الإجابة المناسبة من بين البدائل:

يعتبر الموقع من أهم العوامل الطبيعية التي تؤثر في تحديد مركز أي منطقة من مناطق العالم. فالموقع الجغرافي يقصد به المكان نسبة لخطوط الطول ودوائر العرض. حيث يقع الوطن العربي بين دائرتي عرض (2 جنوبًا، و38 درجة شمالاً) وبين خطي طول (16 غربًا، و60 شرقًا).

أما الموقع النسبي فإن الوطن العربي يشغل الأجزاء الجنوبية الغربية من قارة آسيا إضافة إلى الأجزاء الشمالية والشمالية الشرقية لقارة أفريقيا وهذا يمكن القول بأن الوطن العربي يقع في قلب العالم القديم ويشرف الجزء الغربي من الوطن العربي على المحيط الأطلسي، ومن الشمال البحر المتوسط ومن الشرق والجنوب الشرقي الخليج العربي وبحر عمان وبحر العرب وخليج عدن.



1. يقع الوطن العربي ضمن قارات العالم:
 - a . الجديد
 - b . القديم
 - c . القديم والجديد
2. يمثل الوطن العربي على المحيط:
 - a . الأطلنطي
 - b . الهادي
 - c . القطبي
3. تقع أراضي الوطن العربي ضمن دوائر عرض في مجموعها:
 - a . 38 دائرة عرض
 - b . 41 دائرة عرض
 - c . 40 دائرة عرض
4. دائرة العرض الرئيسية التي تمر في نحو سبع دول عربية:
 - a . مدار السرطان
 - b . مدار الجدي
 - c . الدائرة القطبية
5. تتوزع دول الوطن العربي بين قارتي:
 - a . آسيا وأوروبا
 - b . آسيا وأستراليا
 - c . آسيا وأفريقيا

النشاط السابع والعشرون نماذج من الوزارة

لأننا: حلل الخريطة التالية، ثم أجب عما يليها من أسئلة باختيار الإجابة المناسبة من بين البدائل:



6. مدينة الأشخرة في سلطنة عمان تقع ضمن مناطق السهول:

- a . الساحلية b . الداخلية c . الحصوية

7. تشرف سلطنة عمان على مضيق:

- a . هرمز b . باب المندب c . جبل طارق

8. تتبع منطقة هيماء في سلطنة عمان المناخ:

- a . الاستوائي b . المداري c . الصحراوي

9. تعد من أكبر الجزر التابعة لسلطنة عمان:

- a . السوداء b . مصيرة c . القبلية

10. تعتبر مدينة نزوى من أهم المدن في سلطنة عمان والتي تقع في المناطق:

- a . البحرية b . السهلية c . الجبلية

ولاً: اقرأ النص التالي، ثم أجب عما يليه من أسئلة باختيار الإجابة المناسبة من بين البدائل:



تتمتع دولة الإمارات العربية المتحدة بموقع استراتيجي هام بين مراكز الأعمال الرئيسية في أوروبا وآسيا والمحيط الهادي وأفريقيا وأمريكا الشمالية. كما تحوز دولة الإمارات على شبكة مواصلات برية وجوية ممتازة تساعد على الاتصال مع مختلف دول العالم.

وتوجد آلاف الشركات الصينية التي تستخدم دبي كمحور للتجارة في أفريقيا.

كما أن موقع دولة الإمارات ساعد على ظهور بعض الحرف والأعمال قديماً، ومن تلك الحرف التي مارسوها الغوص على اللؤلؤ وصيد السمك في أعماق مياه الخليج العربي، والرعي، واختصت النساء بحرف وصناعات كثيرة، منها: السدو والتّي وغيرها من الحرف والمهن.

أما في الوقت الحاضر فقد تطورت وتتنوعت الصناعات الرئيسية في دولة الإمارات وعن أبرزها: البترول والبتروكيماويات والألمنيوم وصناعة الطيران...

11. من أبرز المهن والحرف النسائية القديمة في دولة الإمارات:

- a . صيد السمك b . التّي c . الجلافة (صناعة السفن)

12. تعتبر صناعة الطيران في دولة الإمارات من الصناعات:

- a . التقليدية b . القديمة c . الحديثة

13. الاتصال التجاري بين دولة الإمارات ودول العالم تم من خلال امتلاك الدولة شبكة:

- a . مواصلات برية وجوية متميزة b . شركات تجارية محدودة c . صداقات دولية

14. تتخذ الشركات الصينية للتجارة مع أفريقيا معوزاً من مدينة:

- a . الفجيرة b . دبي c . رأس الخيمة

15. من أهم المهن والحرف التي اقتص بها الرجال في منطقة الإمارات قديماً:

- a . الغوص على اللؤلؤ b . السدو c . البتروكيماويات

النشاط التاسع والعشرون نماذج من الوزارة

ثانيًا: تأمل الصور التالية، ثم أجب عما يليها من أسئلة باختيار الإجابة المناسبة من بين البدائل:



16. يلبس الناس في دولة الإمارات خلال فصل الصيف الملابس:

- a . الثقيلة b . الداكنة c . الخفيفة

17. تنخفض درجة الحرارة في فصل:

- a . الشتاء b . الصيف c . الخريف

18. من أشهر الفواكه التي تكثر في دولة الإمارات خلال فصل الصيف:

- a . الأناناس b . الرطب c . الكرز

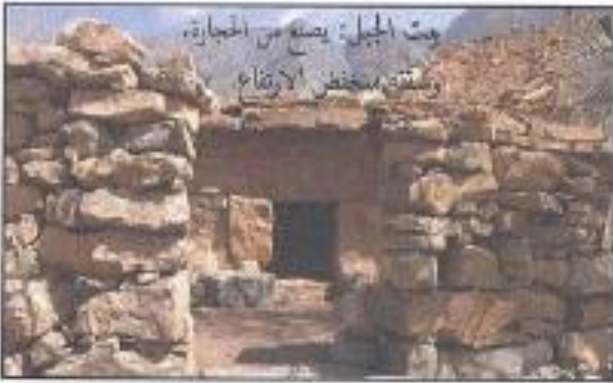
19. يتميز الشتاء عادةً في دولة الإمارات بمسقوط:

- a . المطر b . أوراق الشجر c . الثلج

20. يكثر ارتياد الشواطئ في دولة الإمارات خلال فصل:

- a . الربيع b . الخريف c . الصيف

أولاً: حلل الصور التالية والمعلومات المصاحبة، ثم أجب عما يليها من أسئلة باختيار الإجابة المناسبة من بين البدائل:



21. يبني سكان المناطق الساحلية بيوتهم من:

- a . الطين b . الحجارة c . الشعر

22. بيت الجبل يسكنه أهالي المناطق:

- a . البحرية b . الصحراوية c . الجبلية

23. يسكن الناس في فصل الصيف بيت مصنوع من سعف النخيل يطلق عليه:

- a . البارجيل b . العرش c . الخيمة

24. بيت الشعر يصنع من شعر الماعز وصوف الغنم ويسكنه قديماً:

- a . الهنو b . سكان الساحل c . سكان المدينة

25. يبني الناس عادةً في مجتمع الإمارات قديماً منازلهم من المواد:

- a . الإسمنت والحديد b . المتوفرة في بيوتهم c . الألومنيوم

السؤال الأول: ظل الإجابة الصحيحة من بين البدائل الواردة لكل مما يلي:

1. من الحضارات التي قامت على أرض دولة الإمارات منذ القدم، حضارة:

- a. الفراعنة b. أم النار c. بابل d. آشور

2. يبلغ عدد قارات العالم:

- a. 4 b. 10 c. 8 d. 7

3. الشكل الذي يمثل بيت العريش:



b.



a.



d.



c.

4. عاصمة دولة الإمارات العربية المتحدة هي مدينة:

- a. الشارقة b. دبي c. أبوظبي d. عجمان

5. من الأهمية الاقتصادية لوجود الجبال:

- a. قيام الزراعة b. تخزين مياه الأمطار c. ازدهار السياحة d. جميع ما سبق

6. استقرت قبيلة بني ياس قديماً في منطقة:

- a. القصيص b. الظفرة c. حفا d. القاسمية

7. مجموعة من القواعد والقوانين تنظم الحكم في الدولة وبين حقوق كل فرد وواجباته هو:

- a. الدستور b. القانون c. الاتفاق d. الوزارة

8. الكوكب الوحيد المعروف بدعمه للحياة فوق سطحه هو كوكب:

- a. المشتري b. عطارد c. الأرض d. الزهرة

9. لقب الشيخ زايد بن خليفة آل نهيان بلقب:

- a. زايد الأول b. زايد الثاني c. زايد الثالث d. زايد الرابع

النشاط الثالث و الثلاثون نماذج من الوزارة

10. تقع دولة الإمارات العربية المتحدة في قارة:



b



a



d



c

11. أول شهيد في تاريخ دولة الإمارات العربية المتحدة هو:

d أحمد الكعبي

a طارق الشحي b سالم سهيل c عبدالله الحمادي

12. يسمى موقع المكان بالنسبة لخطوط الطول ودوائر العرض بالموقع:

d الرياضي

a الفلكي b الجغرافي c النسي

13. تتميز الأسرة الإماراتية الممتدة منذ القدم بـ:

d كثرة المشاكل

a قلة عدد الأفراد b ترابط الأبناء c كل فرد يسكن بمفرده

14. ترتفع درجة الحرارة في دولة الإمارات العربية المتحدة بشكل كبير في فصل:

d الربيع

a الشتاء b الخريف c الصيف

15. تجاور سلطنة عُمان دولة الإمارات العربية المتحدة من جهة:

d الشرق

a الجنوب b الشمال c الغرب

16. يتولى مهمة الدفاع عن الدولة ووضع القوانين:

d الرئيس

a الدستور b المحكمة c الحكومة

17. ساعد موقع دولة الإمارات العربية المتحدة إلى زيادة أهميتها:

d جميع ما سبق

a الاستراتيجية b الاقتصادية c التاريخية

18. أعلى قمة جبلية في دولة الإمارات العربية هي قمة جبل:

d خورفكان

a حفيت b جيس c القاية

19. من حقوق التي أكدها دستور دولة الإمارات العربية المتحدة:

d حماية ممتلكاتي

a احترام الدستور b الدفاع عن الدولة c حماية الأموال العامة

النشاط الرابع و الثلاثون نماذج من الوزارة

20. تتبع دولة الإمارات العربية المتحدة عدة جزر مثل جزيرة:

- a. حتا b. المنامة c. داس d. فيلكا

21. نبات طبيعي ينمو في الصحراء يتحمل الحرارة والجفاف والملوحة، يعرف باسم:

- a. اللبمون b. الغاف c. البرتقال d. المانجو

22. أعلن رسمياً عن قيام دولة الإمارات العربية المتحدة في عام:

- a. 1971 b. 1972 c. 1973 d. 1970

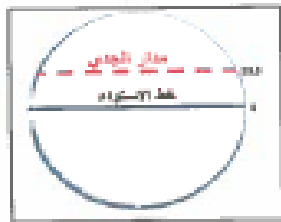
23. انتشرت حرفة الصيد والغوص قديماً في دولة الإمارات في المناطق:

- a. الساحلية b. الداخلية c. الصحراوية d. الجبلية

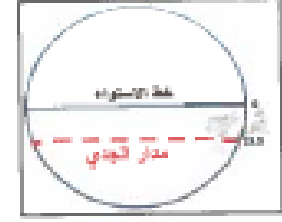
24. يؤثر المناخ على:

- a. المحاصيل الزراعية b. الثروة الحيوانية c. توزيع السكان d. جميع ما سبق

25. الشكل الذي يمثل دائرة العرض الرئيسية (مدار الجدي)، هو:



b.



a.



d.



c.

26. يطلق على استيراد السلع ثم إعادة تصديرها إلى دول العالم اسم:

- a. الصناعة b. الترانزيت c. الزراعة d. السياحة

27. من الأودية المائية في دولة الإمارات العربية المتحدة، وادي:

- a. النيل b. الفرات c. جوبا d. حام

28. المياه التي تنساب تحت سطح الأرض بعد سقوط الأمطار هي مياه:

- a. البحيرات b. الأقالج c. الآبار d. الأنهار

29. من أنواع الزواحف البرية في دولة الإمارات العربية المتحدة:

- a. السحالي b. الحبارى c. الأرنب d. الكروان

30. تعرضت الجزر الإماراتية طنط الكبرى وطنتب الصغرى و أبو موسى للعدوان من قبل:

- a. تركيا b. إيران c. الهند d. اليمن

السؤال الثاني:

أولاً: لاحظ خريطة دولة الإمارات العربية المتحدة، ثم أجب:



31. اكتب دلالات الحروف الواردة على الخريطة:

- (أ) جَبَل - (ب) واحة

32. بم تفسر ضيق السهل الساحلي الشرقي؟

..... ➤

ثانياً: فتم مقترحاً يسهم في تنشيط السياحة في دولة الإمارات العربية المتحدة في المناطق الآتية:

34. الشواطئ الساحلية



33. المناطق الجبلية



.....

.....



1- مدينة سوهاج في مصر تقع ضمن مناطق السهول ؟

- A- الساحلية
B- الداخلية
C- الفيضية

2- تشرف جمهورية مصر العربية على مضيق صناعي هو ؟

- A- جبل طارق
B- قناة السويس
C- هرمز

3- تقع مدينة الإسكندرية ضمن إقليم ؟

- A- البحر المتوسط
B- الصحراوي
C- الموسمي

4- هي شبه جزيرة تتبع لمصر ؟

- A- ايبيريا
B- البلقان
C- سيناء

5- عاصمة مصر هي القاهرة وتقع على راس دلتا ؟

- A- النيل
B- المسيسيبي
C- النيجر

6- تقع الصحراء في مصر في جهة ؟

- A- الشرق
B- الغرب
C- الجنوب



اليوم العالمي
للعمل الإنساني

١٩ آب/أغسطس

شعار حملة اليوم العالمي للعمل الإنساني لعام 2019م هو المرأة في العمل الإنساني ومع الاحتفال بهذا اليوم نكرم النساء العاملات في طواقم الإغاثة الإنسانية، ذلك النشاط الهادف إلى تقديم المساعدة والإغاثة للأفراد الذين يواجهون خطراً يهدد حياتهم، وتكمن أهمية العمل الإنساني في العمل بإخلاص لإسعاد الآخرين وتعزيز شعور العطاء لدى الإنسان. ونستذكر عطاء النساء ممن عالجن جرحى الحرب في أفغانستان، وساهمن في تخفيف معاناة انعدام الأمن الغذائي، وساعدن من فقدوا منازلهم وسبل عيشهم في أماكن عديدة حول العالم، كجمهورية أفريقيا الوسطى وجنوب السودان وسوريا واليمن وغيرها. والنساء يشكلن عددًا كبيرًا من الذين يعملون في مجال الإغاثة ويخاطرون بحياتهم لإنقاذ الآخرين، وغالبًا ما تكون النساء أول من يستجيب للمساعدة وآخر من يغادر الميدان، واليوم نحن بحاجة ماسة إليهن للعمل في مجال العمل الإنساني أكثر من أي وقت مضى لتعزيز الاستجابة الإنسانية العالمية لجميع الفئات.

■ - اختر الإجابة الصحيحة من بين البدائل وضع خطأ تحتها :

1 - يطلق على النشاط الذي يهدف إلى تقديم المساعدة والإغاثة للأفراد الذين يواجهون خطراً يهدد حياتهم:

a- العمل الإلزامي b- العمل الروتيني c- العمل الإنساني d- العمل المجاني

2 - يصادف الاحتفال بـ " يوم العمل الإنساني " في كل عام:

a- 18 أغسطس b- 19 أغسطس c- 20 أغسطس d- 21 أغسطس

3 - شاركت النساء في علاج جرحى الحرب في:

a- الصومال b- لبنان c- باكستان d- أفغانستان

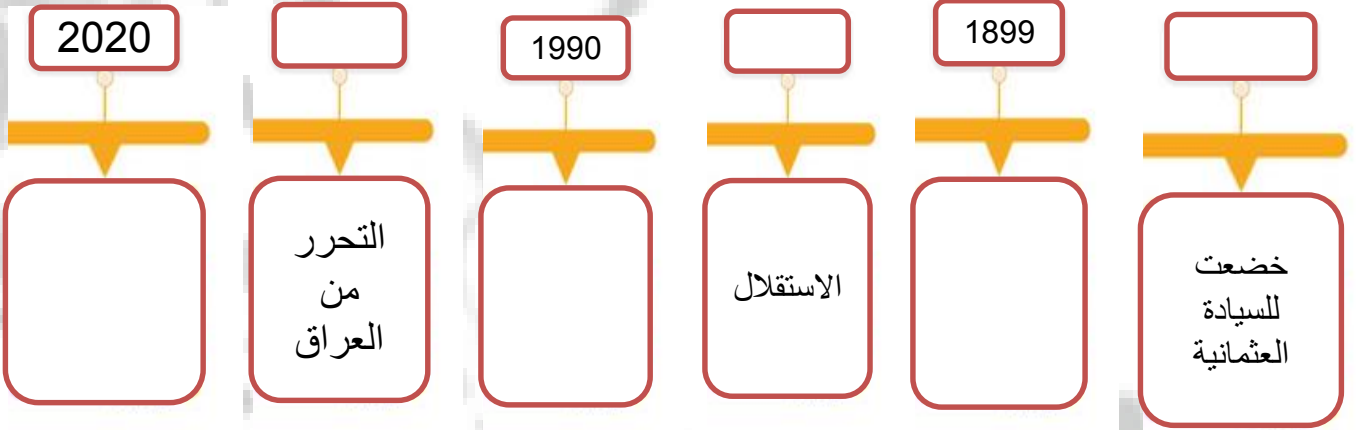
4 - شعار حملة اليوم العالمي للعمل الإنساني لعام 2019م يسمي:

a- المرأة في العمل الإنساني b- الأفراد والعمل الإنساني c- طواقم الإغاثة الإنسانية d- التطوع

السؤال التاسع والثلاثون : بعد قراءة النص التالي أجب عما يليه من أسئلة :

انفرد آل صباح بحكم الكويت التي خضعت للسيادة العثمانية عام 1871م، بعد أن أصدر الباب العالي فرماناً يعلن فيه أن الكويت بلدٌ مستقلٌّ، وأنَّ سفنه سترفع العلم العثماني. كان من أبرز حكامها الشيخ (مبارك بن الصباح)، الذي ارتبط عام 1899م بمعاهدة حماية مع بريطانيا. وفي عام 1961م اعترفت بريطانيا بسيادة الكويت الكاملة، وبذلك أعلنت استقلالها. وفي عام 1990 احتلال العراق للكويت وفي عام 1991 تحررت من الاحتلال العراقي، تول الشيخ نواف الأحمد الصباح الحكم في عام 2020

الاستراتيجية الأولى : أين تجد تفسير معطيات الخط الزمني التالية في النص



OMAR HASAN

19905

هو صاحب السمو الشيخ الدكتور سلطان بن محمد بن صقر بن خالد بن سلطان بن صقر بن راشد القاسمي ولد يوم الأحد في الرابع عشر من جمادى الأولى سنة 1358 هـ، الموافق الثاني من يوليو عام 1939 م بمدينة الشارقة. قد بدأ سموه تعليمه العام في شهر سبتمبر سنة 1948 في مدرسة الإصلاح القاسمية مل سموه مدة عامين منذ فبراير عام 1961 وإلى سبتمبر 1963 كمدرس لمادتي اللغة الانجليزية والرياضيات بالمدرسة الصناعية بالشارقة.

ثم تسلم رئاسة البلدية في عام 1965 . وبعد عودته إلى الشارقة بعد اتمامه دراسته الجامعية عام 1971 تسلم صاحب السمو حاكم الشارقة إدارة مكتب سمو الحاكم بإمارة الشارقة.

وبعد أيام من قيام اتحاد دولة الإمارات العربية المتحدة صباح يوم الثاني من ديسمبر عام 1971، وتحديداً في اليوم التاسع من ديسمبر تم تشكيل مجلس الوزراء ونصب صاحب السمو الشيخ الدكتور سلطان القاسمي يومها وزيراً للتربية والتعليم.

وفي يوم الثلاثاء التاسع من ذي الحجة، يوم عرفة سنة 1391 هـ الموافق الخامس والعشرين من يناير 1972 تسلم صاحب السمو الشيخ الدكتور سلطان بن محمد القاسمي مقاليد حكم إمارة الشارقة بعد مقتل حاكم الشارقة آنذاك الشيخ خالد بن محمد القاسمي بعد انقلاب قاده الشيخ صقر بن سلطان القاسمي ، وليكون عضواً لمجلس الأعلى لدولة الامارات العربية المتحدة، وكان عمر سموه آنذاك 32 عاماً

حاكم الشارقة	وزير تربية	رئيس بلدية	المهنة مدرس	الدراسة	ولد حفظه الله
1972	1971	1965	1961	1948	1939

ملاحظة الخط الزمني يجب أن يكون له بداية عندما نتحدث عن حياة شخصية معينة وفي حالة وفاته يكون له نهاية



ملاحق



OMAR HASAN
19905



المدير عارف آل علي

مجلس 3 نطاق 6

مدرسة الهير

المعلم عمر حسن

استكمل متطلبات الخريطة من خلال وضع المصطلحات في المكان المناسب

مھارة قراءة الخرائط

البحر المتوسط

البحر الأحمر

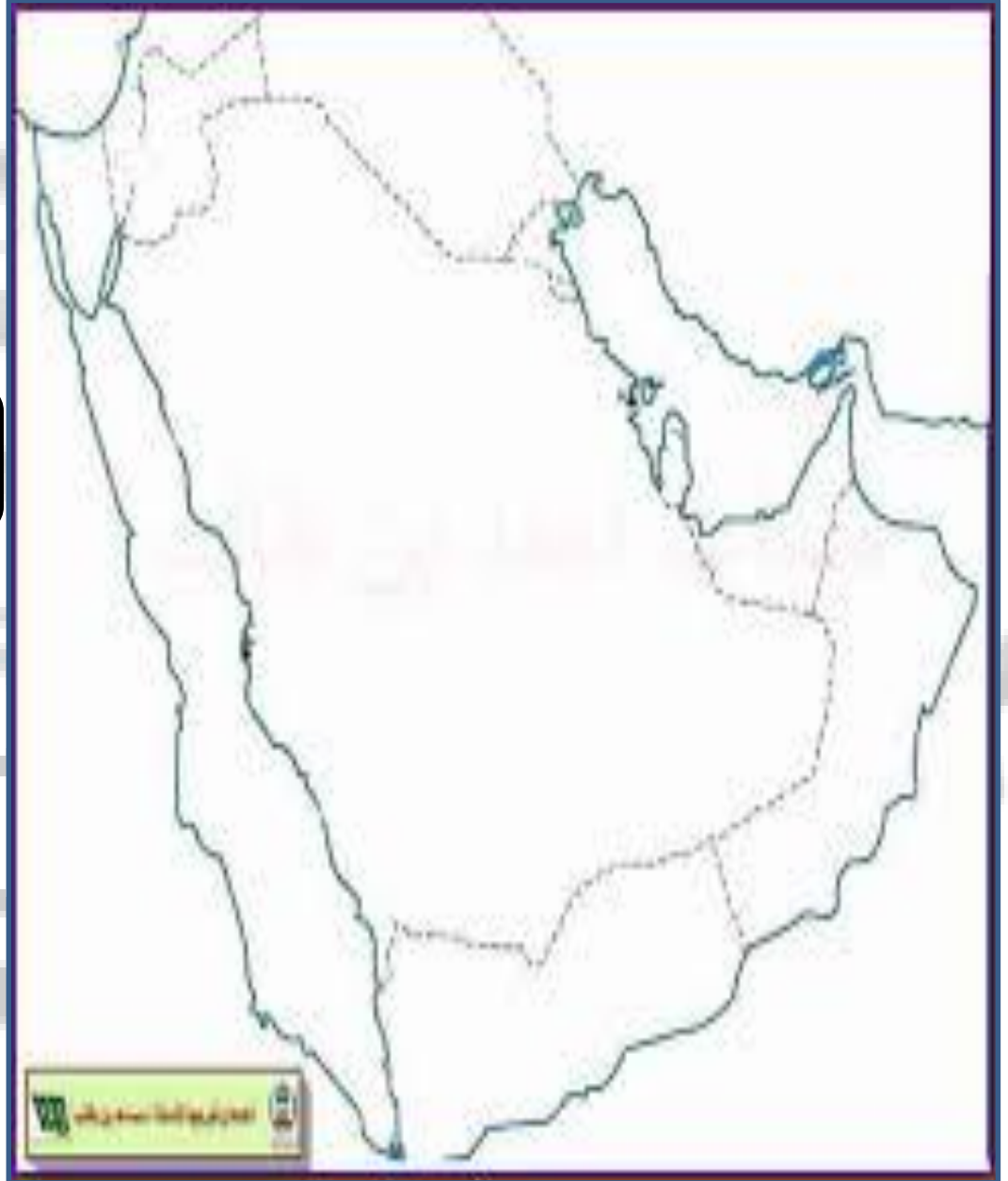
رأس الخيمة

مضيق باب
المنذب

خورفكان

بحر عمان

مضيق هرمز



السؤال الثامن والثلاثون : بعد قراءة النص التالي أجب عما يليه من أسئلة :

دلَّت الاكتشافات الأثرية على أنَّ جبلَ بحيص في إمارة الشارقة كانَ مكاناً لحياة مجموعاتٍ بشريةٍ في العصر الحجريِّ الحديثِ. عثرَ العلماءُ على العديدِ منَ المواقِدِ التي يعودُ تاريخُها إلى ما بينَ عامي 5000 و4000 ق.م، ووجدوا في هذه المواقِدِ عظامَ أغانمٍ وماعزٍ وأبقارٍ وعظامَ جمالٍ كانَ يتمُّ صيدها. كما وجدوا في جبلِ بحيصِ مقبرةً ضخمةً ساعدتْ على إجراءِ الدِّراساتِ لفهمِ طبيعةِ حياةِ الأشخاصِ الذينَ عاشوا في تلكِ الفترةِ.

الاستراتيجية الأولى : من هي الإمارة التي تحتوي على جبل بحيص

الجواب : الشارقة

الاستراتيجية الثانية : ما الدليل الذي توصلت له الاكتشافات

موجود مجموعات بشرية في جبل بحيص

الاستراتيجية الثالثة : ما هي الفترة الزمنية التي تحدث عنها النص

ما بين عامي 5000 و4000 ق.م،

الاستراتيجية الرابعة : اثار موجودة في جبل بحيص

مقبرة ضخمة

الاستراتيجية الخامسة: ما هي الأهمية التاريخية لاكتشاف هذه المقبرة ؟

ساعدت على إجراء الدِّراساتِ لفهمِ طبيعةِ حياةِ الأشخاصِ الذينَ عاشوا في تلكِ الفترةِ

أولاً: اقرأ النص الآتي، ثم أحب موظفاً مهارة التحليل والتفسير:

إن اهتمام دولة الإمارات العربية المتحدة بعلوم الفضاء والكون وإنشاء الوكالة الإماراتية لعلوم الفضاء، لم يكن وليد اللحظة، فمنذ أن حمل الشيخ زايد بن سلطان آل نهيان «طيب الله ثراه»، على عاتقه مسؤولية بناء الإنسان والوطن، كان يحمل في فكره وقلبه أحلاماً وأمنيات كثيرة وكبيرة، وطموحات لا حدود لها، تحققت بفضل من الله عز وجل وبسواعد أبناء هذا الوطن.

فقد كان رحمه الله شديد الإيمان أنه بالعلم والمعرفة نصل إلى أعلى المستويات من التقدم والرفق، فحرص على معرفة ومتابعة الإنجازات التي يحققها الإنسان في أي مكان في العالم، وفي تحدٍ جديد مع الزمن، جاء إعلان صاحب السمو الشيخ خليفة بن زايد آل نهيان رئيس الدولة، حفظه الله، عن إنشاء وكالة الفضاء الإماراتية، وبدء العمل على المشروع لإرسال أول مسبار عربي وإسلامي إلى كوكب المريخ بقيادة فريق عمل إماراتي في رحلة استكشافية علمية تصل الكوكب الأحمر، لتدخل الدولة بهذا الإعلان التاريخي وبشكل رسمي السباق العالمي لاستكشاف الفضاء الخارجي وسير أغواره.

وتعد علاقة الشيخ زايد بالإنجازات العلمية وأصحابها علاقة وطيدة، فهو يكرم منجزها ويستقبلهم شخصياً، ويقدم إليهم الدعم والنصح والإرشاد، فقبل نحو خمس وأربعين عاماً، استقبل القائد المؤسس الدكتور فاروق الباز والذي كان يعمل مديراً للمتحف الأميركي الوطني لرحلات الفضاء آنذاك، ومعه رائد الفضاء الأميركي جيمس إروين، أحد رواد الفضاء الأميركيين الذين قاموا برحلات إلى القمر أثناء برنامج أبوللو، وبعد ذلك بسنتين استقبل الشيخ زايد وفد رجال الفضاء الأميركي الذي ضم ثلاثة رواد فضاء أمريكيين ومعهم للمرة الثانية الدكتور فاروق الباز، الذين زاروا أبوظبي بدعوة من حكومة دولة الإمارات العربية المتحدة، وفي ذلك اللقاء التاريخي قال الشيخ زايد في حديثه للوفد الزائر: «إننا في دولة الإمارات نساير أنفسنا مع الزمن، ومحاولة الحصول على كل ما هو جديد من شأنه أن ينفعنا في حاضرنا ومستقبلنا».

عرض الدكتور فاروق الباز خلال الزيارة على الشيخ زايد اقتراح إطلاق قمر صناعي عربي لدراسة الصحارى العربية، الذي من شأنه تسهيل عمل الخبراء أو الباحثين العرب لدراسة ومعرفة مواطن الصحارى العربية وما تحتويه في جوفها من ثروات بترولية ومعدنية، وأبدى الشيخ زايد ارتياحه لهذه الفكرة، وحث على العمل بها ووضعها موضع التنفيذ، وتسلم هدية تذكارية من الوفد الزائر عبارة عن نموذج مصغر لمركبة أبوللو الأميركية وسويوز السوفيتية، ولوحة تحمل صورة لمدار المركبة وبجانها علم دولة الإمارات العربية المتحدة، الذي حملة الرواد معهم أثناء رحلتهم الأخيرة، وأكد زايد أن لهذه الصورة قيمة كبيرة وأنها هدية ثمينة يعتر بها الإماراتيون، ووجه الشيخ زايد الوفد لزيارة عدد من المدارس بأبوظبي، حيث قام الرواد بزيارة لثانوية أبو ظبي والتقوا طلابها، الذين تلقوا شرحاً وافياً حول غزو الفضاء ومعرفة أسرارها، وأهمية ذلك للبشرية مستقبلاً، اليوم وبعد أربعة عقود من الزمن سنبدأ في تحقيق ذلك الحلم، ففي الذكرى الخمسين لقيام دولة الإمارات سيحمل مسبار الأمل الإماراتي راية الدولة إلى المريخ بقيادة فريق عمل إماراتي.

1. بدأ حلم الشيخ زايد -طيب الله ثراه- في ارتياد دولة الإمارات الفضاء منذ حوالي عام:

1964 .a 1974 .b 1980 .c 1984 .d

2. ستنتقل مركبة الفضاء الإماراتية إلى المريخ وتصل إليه، عام:

2021 .a 2031 .b 2041 .c 2051 .d

3. بم تفسر اهتمام دولة الإمارات العربية المتحدة بعلوم الفضاء؟

1

امتحان الفصل الدراسي الأول لمادة الدراسات الاجتماعية والتربية الوطنية للصف الثاني عشر للعام الدراسي 2019 - 2020

4. هاتِ دليلاً -من وقتنا الحاضر- يثبت حرص أبناء زايد على تحقيق حلمه في ارتياد الفضاء.

..... ➤

5. استخرج من النص ما يوضح اهتمام الشيخ زايد بالعلم والعلماء.

..... ➤

6. استخلص الدروس والعبر التي يمكن تعلمها من مقولة الشيخ زايد -رحمه الله- في حديثه لرواد الفضاء الزائرين للدولة.

..... ➤

7. حمل هزاع المنصوري أول رائد فضاء إماراتي معه في رحلته إلى الفضاء، علم دولة الإمارات وصورة الشيخ زايد -طيب الله ثراه- وأطعمة

إماراتية، فما دلالة ذلك؟

..... ➤

ينتظر الناس هلال العيد عند غروب شمس ذلك اليوم، بعد صلاة المغرب، وفي ذلك الهدوء التام يدوي صوت المدفع معلناً بأن غداً العيد، يُسمع بعده طنين الناس، فتزدحم بهم الأسواق بمن تأخر في تجهيز نفسه للعيد أو جاء للفرجة، هذا جاء لشراء ملابس العيد، وذلك ينتظر دوره لدى "المحسن" أي الحلاق، والأخر جاء لشراء ما يحتاجه في تقديم "الفوالة" وهي ما يقدم للضيف من حلوى ومنفوش وبشمك.

في صباح يوم العيد خرجت الناس في زينتها، واتجهوا إلى المصلى، وقف الخطيب على المنبر الإسمي ذي الثلاث درجات، مواجهاً للصفوف المتراصة، الرجال والفتيان في الصفوف الأمامية وفي مقدمتهم شيخ الشارقة وإخوته وأعيان البلد، أما النساء فكان في الصفوف الخلفية بأعداد قليلة، وفي المساء يتوافد الناس إلى شجرة الرولة الوارفة الظل، الرجال والفتية والأطفال، وتعلق الجبال على الأغصان الكبيرة من شجرة الرولة، أما شيخ الشارقة، فيجلس على الكرسي الكبير وحوله أقرباؤه وأعيان البلد لتلقي التهاني بالعيد وإلى جانبهم تقام رقصة "العبيالة".

8. امتازت طبيعة حياة سكان إمارة الشارقة قديماً كما يعكسها النص:

a. بالبساطة b. بالتعقيد c. بالتطور d. بالجمود

9. (وفي ذلك الهدوء التام يدوي صوت المدفع معلناً بأن غداً العيد)، يفهم من النص، أن الناس في حالة من:

a. الانشغال b. الترقب c. النوم d. الانزعاج

10. استخرج من النص ثلاث عادات وقيم من السنع الإماراتي ما زال شعب دولة الإمارات يتمسك بها حتى يومنا هذا.

.....
-------	-------	-------

11. بم تفسر اهتمام حكومة إمارة الشارقة بميدان الرولة حتى يومنا هذا.

..... ➤



أصدر عضو المجلس الأعلى حاكم الشارقة سمو الشيخ الدكتور سلطان بن محمد القاسمي-حفظه الله- في ديسمبر 2015 مرسوماً أميرياً بإنشاء مؤسسة "نماء للارتقاء بالمرأة" إيماناً منه بأهمية دور المرأة في قطاعات الحياة كافة ولأنها أساس المجتمع ونصفه الآخر. وتهدف المؤسسة إلى دعم المرأة وتمكينها في إمارة الشارقة وأنحاء العالم كافة. والتأكيد على أن المرأة عنصر أساسي ومحوري في القطاع الاقتصادي والمهني والاجتماعي والحياة السياسية (البرلمانية). ومورد بشري هام لا يمكن الاستغناء عنه في مسيرة التنمية. وعضو فاعل وأساسي في المجتمع. وتمكينها من الوصول إلى أعلى المراتب والمستويات. وفي جميع القطاعات.

12. بم تفسر ارتفاع نسبة مشاركة المرأة الإماراتية في المجلس الوطني الاتحادي؟



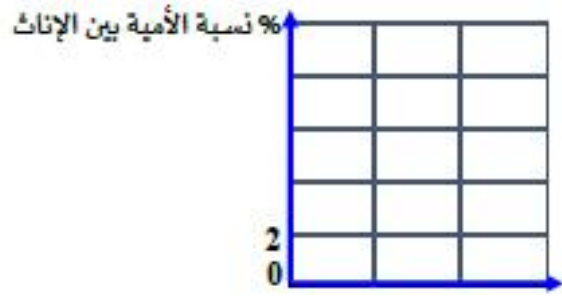
13. هات مثال واحداً لوظائف تشغلها المرأة الإماراتية في دولة الإمارات العربية المتحدة في المجالات الآتية:

الدوائر الحكومية: الحياة السياسية:

14. استخلص من الفقرة اثنتين من أهداف مؤسسة "نماء للارتقاء بالمرأة":



15. استخرج نسبة الأمية بين الإناث في دولة الإمارات العربية المتحدة. ومثلها بيانياً بطريقة الاعمدة على الشكل الآتي:



رابعاً: اقرأ النص الآتي من كتاب الإمارات - تاريخنا، ثم أجب:



الأوزان المستخدمة قديماً

تختلف المدن والقرى التي كانت موجودة في منطقة الإمارات حوالي عام 2500 ق.م بصورة كبيرة عن المدن والقرى في دولة الإمارات الحديثة؛ رغم ذلك نستطيع أن نجد شيئاً مشتركاً بين ذلك الماضي السحيق والحاضر الذي نعيشه الآن.

في الوقت الحاضر، تحتل دولة الإمارات العربية المتحدة مركزاً اقتصادياً مهماً اكتسبته بصورة جزئية من جراء اكتشاف النفط فيها في خمسينيات القرن العشرين وحاجة جميع دول العالم لهذا المصدر الثمين للطاقة. وبفضل اكتشاف النفط، استطاعت دولة الإمارات أن تنمو وتتحوّل إلى بلد مزدهر يستقطب الكثير من الناس الذين يأتون إليها بهدف التجارة والعمل فيها، من ناحية ثانية. إذا ما عدنا إلى حوالي العام 2500 ق.م نجد أن الناس في مختلف أنحاء الشرق الأوسط كانوا بحاجة للنحاس وليس للنفط. حيث كانت المدن الجديدة في بلاد ما بين النهرين بحاجة للنحاس من أجل صنع الأسلحة والأدوات الزراعية، ونظراً لعدم توفر النحاس في بلاد ما بين النهرين، كان لا بد من استيراده من الإمارات ومناطق أخرى. تحتوي سلسلة جبال الحجر على كميات هائلة من النحاس الذي تعلم الناس طريقة استخراجها من المناجم وصهره لتحويله من معدن خام وصخور إلى نحاس نقي. بعد ذلك، كانوا يصدّرون النحاس إلى المدن الساحلية مثل أم النار في أبو ظبي أو تل أبرق في الشارقة، ومن ثم شحنه إلى بلاد ما بين النهرين ومناطق أخرى.

اندفع التجار من مختلف المناطق إلى منطقة الإمارات لعقد صفقات تجارية. كان هؤلاء التجار يجلبون معهم أواني خزفية جميلة وأمشاطاً مصنوعة من العاج وخرزات مزخرفة كتلك التي عثر العلماء عليها مثلاً في مدافن أم النار وفي تل أبرق أو العين. ومن خلال قراءة النصوص المكتوبة بالحروف المسمارية من بلاد ما بين النهرين، نستطيع أن نأخذ فكرة جيدة عن كمية النحاس التي تم تصديرها والمكان الذي ذهبت إليه؛ وأحد النصوص من الفترة التالية مباشرةً لحقبة أم النار يذكر شحنة واحدة تتضمن أكثر من 18 طناً من النحاس. نعلم أن سكان جزيرة أم النار آنذاك لا بد وأنهم قد التقوا هؤلاء التجار القادمين من العراق وإيران وجنوب آسيا؛ ومن المحتمل أن تكون قد نشأت لغة مشتركة يستطيع معظم الناس فهمها والتواصل بها. ومن الواضح إلينا وهو أن التجار المسافرين من جنوب آسيا إلى الإمارات والبحرين وبلاد ما بين النهرين كانوا يستخدمون نظاماً متطوراً جداً للوزن حيث كانوا يستخدمون أثقالاً حجرية لا تزيد عن 8 غرامات لقياس وزن المواد الثمينة كالذهب. وقد عُثر على بعض هذه الأثقال في دولة الإمارات ما يدل على وجود اتفاق شامل حول الأوزان في كافة أنحاء منطقة الخليج العربي منذ عام 2500 ق.م تقريباً.

امتحان الفصل الدراسي الأول لمادة الدراسات الاجتماعية والتربية الوطنية للصف الثاني عشر للعام الدراسي 2019 - 2020

17. العامل المشترك الذي يميز مدن الإمارات منذ عام 2500 ق.م وإلى وقتنا الحاضر، هو العامل:

ه. الديني ب. الثقافي ج. الاقتصادي د. الإعلامي

18. استدل العلماء على استيراد بلاد ما بين النهرين للنحاس من الإمارات عام 2500 ق.م من خلال:

د. الأثقال الحجرية ب. النصوص المكتوبة ج. آثار المدافن د. الأدوات الزراعية

19. تمثل العبارة في النص والتي تحتمل خطأ:

ه. حقيقة ب. تعميم ج. قيمة د. رأي

🔴 دال من النص على أن حضارة الإمارات عام 2500 ق.م كانت حضارة:

20. متقدمة

21. مزدهرة تجارياً

22. حدد على خريطة دولة الإمارات العربية المتحدة الأتية أحد المدن التجارية لتصدير النحاس من الإمارات للخارج:



B

A



استعين بالكلمات التي بين القوسين موظفاً مهارة المقارنة والتحليل لاستكمال الجدول الآتي:

المطوع - تفاعلي - المعلم والمتعلم - شبه نظامي - كئائب - الملا - المتعلم

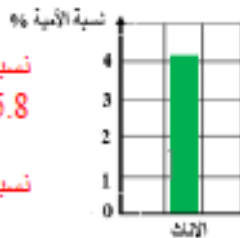
B	A	وجه المقارنة
.....	تقليدي	23. أسلوب التعليم
مطور	24. النظام التعليمي
المعلم	25. لقب من يقوم بعملية التعليم
.....	المعلم	26. تعتمد العملية التعليمية على مهارات

ضع تصوراً للمدرسة الإماراتية عام 2050م من حيث:


27. مكان تلقي العلم والمعرفة:

28. مصدر المعرفة:

أولاً:		
رقم المفردة	الإجابة	الدرجة
1	B	21 درجة $21 = 7 \times 3$ (يكتفى بمثال فقط)
2	A	
3	استكمالاً لرسالة زايد / تحقيق التقدم / مسايرة كل ما هو جديد	
4	إنشاء وكالة الإماراتي للفضاء / مسبار الأمل / رحلة هزاع المنصوري إلى الفضاء	
5	استقبال رواد الفضاء بنفسه/ تقديم الدعم والنصح والإرشاد/ تكريم العلماء	
6	الحرص على طلب العلم/ لا مستحيل/ البحث عن كل ما هو جديد	
7	ليكون علم دولة الإمارات أول الأعلام العربية التي تصل إلى الفضاء / لتحقيق حلم زايد / تأكيد محافظة أبناء زايد على تراثهم الأصيل	
ثانياً:		
8	A	21 درجة
9	B	
10	الفوالة / صلاة العبد / رقصة العيالة / احترام الكبير ..	3 درجات
11	أهميتها المعنوية لسكان الشارقة/ ترمز للأصالة والعادات الجميلة	3 درجات
12	أهمية الدور الذي تمثله المرأة في المجتمع/ تحقيق تمكين المرأة في المجتمع	3 درجات
13	الدوائر الحكومية: التعليم / الصحة / الشرطة / البريد وزيرة: شؤون التعاون الدولي/ الثقافة وتنمية المعرفة/ تنمية المجتمع/ شؤون التعليم العام/ السعادة وجودة الحياة/ شؤون الشباب/ الأمن الغذائي المستقبلي/ العلوم المتقدمة	3 درجات
14	- دعم المرأة وتمكينها في إمارة الشارقة و أنحاء العالم كافة. - التأكيد على أن المرأة عنصر أساسي ومحوري في القطاع الاقتصادي والمهني والاجتماعي - تمكينها من الوصول إلى أعلى المراتب والمستويات، وفي جميع القطاعات	3 درجات
15	نسبة الأمية % نسبة الإلمام بالقراءة بين الإناث = 95.8 نسبة الأمية بين الإناث = 4.2	3 درجات درجة للترقيم درجتان لرسم العمود





20 درجة		رابعاً:
الدرجة	الإجابة	رقم المفردة
3 درجات	حاجة الشعوب الكبيرة إلى النحاس / امتلاكها كميات كبيرة من النحاس	16
3 × 3 = 9 درجات	C	17
	B	18
	D	19
3 درجات	استخراج النحاس وصهره وتقيته	20
3 درجات	وجود آثار لبضائع من حضارات أخرى / النصوص المكتوبة / نظام الأوزان المستخدم	21
درجتان يكتفى بهيئة واحد فقط	 <p>دولة الإمارات العربية المتحدة</p>	22
20 درجة		خامساً:
3 × 4 = 12 درجة	تفاعلي	23
	كتاتيب	24
	المطوع	25
	المعلم والمتعلم	26
2 × 4 = 8 درجات	المنزل / المقهى / الحديقة / المكتبة	27
تقبل الإجابات المناسبة	الحاسوب / الكتب والموسوعات الرقمية / الإنترنت	28
انتهت الإجابات، بوركتم جهودكم		