

مراجعة اجتماعيات للصف الثاني عشر

الفصل الدراسي الأول 2021/2020

معلم المادة: هبه عبد العزيز الدفراوي



عام الاستعداد للخمسين

مهارات الفصل الدراسي الأول

| رقم السؤال | الوصف | الوقت | المحتوى | الرقم |
|------------|--|-------|--|-------|
| 1 | قراءة وتحليل النصوص، من خلال استخراج: فكرة رئيسية وفرعية - حقائق - قيم سلوكية ومواطنة - تبني وجهة نظر - أسباب ونتائج - تصويب عبارة - ابداء رأي - مفاهيم وتعاميم..... الخ | 6 | توقع النتائج المترتبة على مواقف وأحداث مختلفة مبدئياً رأيه. | 1 |
| 2 | قراءة وتحليل الصور والشكال والخرائط والجداول والرسوم البيانية، من خلال تكوين تعميم- استخراج حقيقة - قيم سلوكية - تغريده - مقارنة - تعليق مناسب وابداء رأي الخ | 7 | قراءة الخرائط وتفسيرها واستخلاص الحقائق، وتحديد المعطيات عليها. | 2 |
| 3 | تلخيص المعلومات على شكل مخطط ذهني مكتمل العناصر شارحاً ومحللاً لها. | 8 | تطبيق خطوات حل المشكلات في قضية تطرح عليه. | 3 |
| 4 | إعداد خط زمني مكتمل العناصر. | 9 | تمثيل المعطيات ذات العلاقة بيانياً محللاً لها. | 4 |
| 5 | المقارنة بين المعطيات من حيث الشبه والاختلاف. | 10 | التمييز بين: الحقيقة، التعميم - الحقيقة، الرأي - المفهوم والمصطلح. | 5 |
| اسم الطالب | | | | |
| الصف | | | | |
| والشعبة | | | | |

مهارة حل المشكلات

التعريف بالمهارة :

مجموعة من العمليات يقوم بها الفرد مستخدماً المعلومات والمعارف والمهارات التي سبق تعلمها واكتسابها ، في التغلب على موقف ما ، والسيطرة عليه ، بهدف الوصول إلى حل مناسب .

خطوات حل المشكلة :

* **تحديد المشكلة :** وهو الشعور بالمشكلة والرغبة في حلها وذلك من خلال قراءة النص والخبرات السابقة المكتسبة للطلاب .

* **تحليل المشكلة :** معرفة أسباب المشكلة وتحديد السبب الرئيسي لها ، من خلال قراءة النص والخبرات السابقة المكتسبة للطلاب .

* **طرح الحلول :** جمع أكبر عدد ممكن من الحلول القابلة للتنفيذ ، وقد تكون هذه الحلول موجودة في النص ، أو من خلال الخبرات السابقة للطلاب .

* **قبول الحلول :** وتعني اختيار الحلول القابلة للتنفيذ ورفض الحلول غير القابلة للتنفيذ ، مع تقديم حلول ابداعية من خلال خبراتهم السابقة .

مثال تطبيقي على مهارة حل المشكلة

اقرأ النص الآتي ثم أجب عن الأسئلة التي تليه :

ظهر ولع صاحب السمو الشيخ سلطان بن محمد القاسمي بالقراءة منذ نعومة أظفاره وحرصه المتواصل على أن يصل الكتاب للقارئ بكل سهولة ويسر ، فلم يألو جهداً في إصدار القرارات والمبادرات التي تكفل ذلك منذ إقامة معرض المشاركة الدولي للكتاب على مدار 35 سنة إضافة إلى مبادرات متنوعة من مثل مكتبة لكل أسرة ، وعمل المسابقات ومنح الجوائز التي تشجع ممارسة القراءة . إلا أن القراءة حالياً لم تعد العادة المفضلة والممتعة لدى الكثير من الناس حتى أن مشكلة العزوف عن القراءة أصبحت مشكلة عالمية .

ويرجع الباحثون السبب إلى ذلك أن الكتاب أو الصحيفة أو المجلة ليست مصدر المعرفة الوحيد فهناك الانترنت والتلفاز وغيرها من الوسائل التي تجمع بين متع متنوعة في نفس الوقت مثل النظر والسمع والإثارة و الراحة والسهولة وأخيراً الفائدة . فالقراءة كما يقول الباحثون تعد أكثر صعوبة من جميع هذه الوسائل فهي تحتاج إلى التركيز كما أن الرواية التي يمكن أم تشاهدها في التلفاز خلال ساعتين يمكن أن تستغرق يومين أو ثلاثة أيام من القراءة الجادة .

إن القراءة لن تنقرض كما يقول بعض الباحثين ، والكتاب سيظل مصدر المعرفة الأول كما يقول الأديب الفرنسي (جورج ديهاميل) ولكن ستقل أهمية القراءة وتزداد نسبة الاستفادة من وسائل المعرفة الأخرى وخاصة ما يتعلق باستخدام وسائل الحاسوب والقدرة على الاستفادة من معطيات التقنية الحديثة ، وستظل القراءة من روافد المعرفة البشرية .

1- حدد المشكلة التي وردت في النص ؟

.....

2- سجل ثلاثة أسباب لهذه المشكلة ؟

.....*

.....*

.....*

3- اقترح ثلاثة من الحلول المناسبة للحد من هذه المشكلة:

.....
*
.....

4 - ما هو أنسب الحلول تطبيقاً من وجهة نظرك؟ وسبب هذا الاختيار؟

.....

تمرين 1

اقرأ النص الآتي ثم أجب عن الأسئلة التي تليه:

لا يخفى على أحد منا ما يعانيه سكان المدن الكبرى من الازدحام المروري الشديد الذي يزداد يوماً بعد آخر، فمع تزايد التوسع العمراني للمدينة نرى بين الحين والآخر ازدحاما غير مسبوق ، حيث تشكل الهجرة من القرى والريف أهم الأسباب في مشكلة الازدحام المروري، كذلك وجود الخدمات والمراكز الحكومية وخاصة التي يتعامل معها المواطن بشكل مباشر في مركز المدن الكبرى، وعدم وجود مخططين عمرانيين محترفين لدى الجهات الحكومية يتسبب في عدم اختيار مراكزها بشكل صحيح مما يزيد الأمر تعقيدا، بالإضافة إلى غياب وسائل النقل العام التي تعد أحد أهم الأسباب في تفاقم هذه المشكلة يوماً بعد آخر، والانتشار الواسع لسيارات الأجرة غير المشغولة في الشوارع والطرق الرئيسية.

* حدد المشكلة التي يتحدث عنها النص السابق ؟

.....

* سجل ثلاثة أسباب لهذه المشكلة ؟

.....
.....
.....

* اقترح ثلاثة من الحلول المناسبة للحد من هذه المشكلة ؟

.....
.....
.....

4- ما هو أنسب الحلول تطبيقاً من وجهة نظرك؟ وسبب هذا الاختيار؟

.....

مهارة تحليل نص تاريخي

التعريف بالمهارة

عبارة عن وثيقة مكتوبة توفر معلومات عن أحداث ماضية تمكننا من فهم جزء من التاريخ البشري، ويعتبر وسيلة تعليمية تساعد الطالب على اكتساب مهارات الملاحظة والتحليل والنقد والاستنتاج.

خطوات يجب مراعاتها عند تطبيق المهارة

- * **قراءة النص وفهمه:** البحث عن مقاصده - تسطير الكلمات الهامة - قراءة الأسئلة المصاحبة للنص - تسطير الكلمات المفاتيح للأسئلة.
- * **تحديد الفكرة الرئيسية للنص:** (عنوان النص) - - تحديد الافكار الفرعية للنص.
- * **تحديد القيم السلوكية الايجابية:** (صفات أخلاقية أو أخلاق فاضلة يتميز فيها البشر وتوجه السلوك البشري للقيام بعمل أو قول يدل على الخير)
- * **تحديد الحقائق التاريخية:** (شيء ثابت صحيح لا يمكن التشكيك فيه تكون مرتبطة بتاريخ أو شخصية أو دولة)
- * **تحديد التعميم:** (هو استخلاص عام مكون من سبب ونتيجة) .

مثال تطبيقي على مهارة تحليل النص

اقرأ النص الآتي ثم أجب عن الأسئلة التي تليه:

تأسست دولة الإمارات العربية المتحدة عام 1791، وهي دولة فتية تفتخر بتقاليد ذات رؤية راسخة لمستقبل مزدهر ومثمر لمواطنيها، ففي غضون أربعة عقود فقط أصبحت الإمارات العربية المتحدة عضواً يحظى باحترام وتقدير كبير من المجتمع الدولي. ونظراً لكونها مجتمعاً فتياً ومتامياً متعدد الثقافات، تفتخر الإمارات العربية المتحدة باقتصاد سريع التنوع يعد نموذجاً للدولة التقدمية الملزمة بمعتقداتها وقيمتها دائماً.

مدينة أبوظبي، هي عاصمة دولة الإمارات العربية المتحدة، ومركزها الثقافي والسياسي والاقتصادي، حيث تغطي إمارة أبوظبي 55% من مساحة البلاد، ويوجد بها نسبة كبيرة من احتياطات النفط والغاز في العالم.

ويتولى قيادة مسيرة دولة الإمارات العربية المتحدة اليوم رئيس الدولة وحاكم أبوظبي، صاحب السمو الشيخ خليفة بن زايد آل نهيان حفظه الله، وأصحاب السمو أعضاء المجلس الأعلى حفظهم الله حكام الإمارات الستة الأخرى: دبي والشارقة وعجمان وأم القيوين ورأس الخيمة والفجيرة.

ويعزى الرخاء والوئام والتنمية الحديثة التي تميز دولة الإمارات العربية المتحدة لحد كبير إلى المغفور له بإذن الله سمو الشيخ زايد بن سلطان آل نهيان، سواء أكان ذلك قبل تشكيل الاتحاد أو خلال السنوات التي أعقبت ذلك وحتى وفاته في نوفمبر 2004.

ولكونه القوة الدافعة وراء إنشاء دولة الإمارات العربية المتحدة، عمل المغفور له بإذن الله الشيخ زايد جاهداً على تحقيق رؤيته الهادفة إلى إقامة مجتمع يوفر الرفاهية والصحة والتعليم والسكن بمستويات عالية الجودة لجميع المواطنين من خلال الاستفادة من عائدات النفط لتمويل المشاريع في كافة أنحاء الاتحاد. ونظراً لحجم الإعجاب والاحترام اللذين حظي بهما المغفور له بإذن الله الشيخ زايد على نطاق واسع محلياً ودولياً بفضل منهجه العادل وبفضل دبلوماسيته الماهرة، يعتبر الشيخ زايد بحق والد الأمة.

1- استخراج الفكرة الرئيسية للنص:

*

2- استخراج اثنين من الأفكار الفرعية:

*

*

3- استنتج حقيقة تاريخية:

*

4- استنتج حقيقة جغرافية:

*

5- استخلص أربع من القيم السلوكية الايجابية:

*

6- كون تعميم تاريخي مناسب:

*

7- كون تعميم جغرافي مناسب:

*

اقرأ النص التالي ثم أجب عما يليه من أسئلة :

حكم آل سعود تاريخيا في نجد ومناطق واسعة من الجزيرة العربية أكثر من مرة، وتعتبر المملكة السعودية الحالية نتاجاً ووارثة لتلك الكيانات التاريخية، أول تلك الكيانات إمارة الدرعية التي أسسها محمد بن سعود سنة 1744 م ويشار إلى تلك المرحلة باسم " الدولة السعودية الأولى"، ثم أقام تركي بن عبد الله بن محمد إمارة جديدة لآل سعود في نجد، اتخذت من الرياض عاصمة واستمرت حتى سنة 1891- م ويشار إلى تلك المرحلة بـ"الدولة السعودية الثانية". لاحقاً استرد عبد العزيز ابن سعود الشاب سنة 1902 م إمارة الرياض من آل رشيد، وتوسع مسيطرا على كامل نجد 0770م وتسمت بسلطنة نجد حتى نجح عبد العزيز ضم مملكة الحجاز ، فنصب ملكا على الحجاز في يناير من عام 0771، وبعدها بعام غير لقبه من سلطان نجد إلى ملك نجد، وسميت المناطق التي يسيطر عليها مملكة الحجاز ونجد وملحقاتها، وظلت بذلك الاسم حتى وحد عبد العزيز جميع المناطق التي يسيطر عليها في كيان واحد، وكان ذلك في 1932م وأعلن اسمها "المملكة العربية السعودية". المملكة العربية السعودية هي أكبر دولة في الشرق الأوسط وتقع تحديدأ في الجنوب الغربي من قارة آسيا وتشكل الجزء الأكبر من شبه الجزيرة العربية إذ تبلغ مساحتها حوالي 7 م كم. يحدها من الشمال العراق والأردن وتحدها الكويت من الشمال الشرقي، ومن الشرق تحدها كل من قطر والإمارات العربية المتحدة بالإضافة إلى البحرين التي ترتبط بالسعودية من خلال جسر الملك فهد الواقع على الخليج العربي، ومن الجنوب تحدها اليمن، وسلطنة عُمان من الجنوب الشرقي، كما يحدها البحر الأحمر من جهة الغرب.



1- استخراج الفكرة الرئيسية للنص:

2- استخراج اثنين من الأفكار الفرعية:

3- استنتج حقيقة تاريخية:

4- استنتج حقيقة جغرافية:

5- استخلص أربع من القيم السلوكية الايجابية :

6- كون تعميم تاريخي مناسب:

7- كون تعميم جغرافي مناسب:

مهارة الخط الزمني

التعريف بالمهارة

الخط الزمني هو أداة أساسية لتمثيل الزمن التاريخي ، وما يرتبط به من أحداث وظواهر تاريخية مما يساهم في انتظامها وتزامنها ، مما يسهل قراءتها واستيعابها ، والخط الزمني وسيلة لتوضيح وإظهار تسلسل الأحداث ، وتواليها في الزمن مع إظهار المدة التي تفصل بينهما

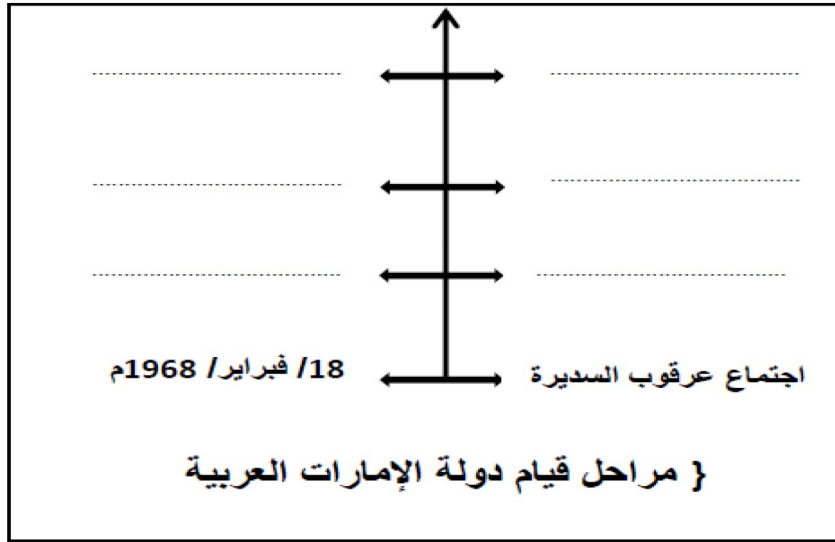
*خطوات يجب مراعاتها عند تطبيق المهارة :

- * معرفة اتجاه الخط الزمني .
- * تحديد الأحداث المراد ترتيبها على الخط الزمني .
- * ترتيب تلك الأحداث ثم وضعها في الخانات ثم وضعها في الخانات المناسبة .
- * لا يلزم كتابة اليوم والشهر إلا اذا كان في السنة الواحدة أكثر من حدث .
- * لا يشترط أن تكون الفقرة مرتبة .
- * يلتزم الطالب في تكوين الخط الزمني بالأحداث الواردة في الفقرة المصاحبة فقط .
- * الخط الزمني يمكن أن يأتي بالشكل الرأسي أو الأفقي .

مثال تطبيقي على مهارة الخط الزمني

اقرأ الفقرة التاريخية التالية والتي تمثل خطوات قيام دولة الإمارات العربية المتحدة ، ثم ضع كل خطوة في مكانها الصحيح على الخط الزمني :

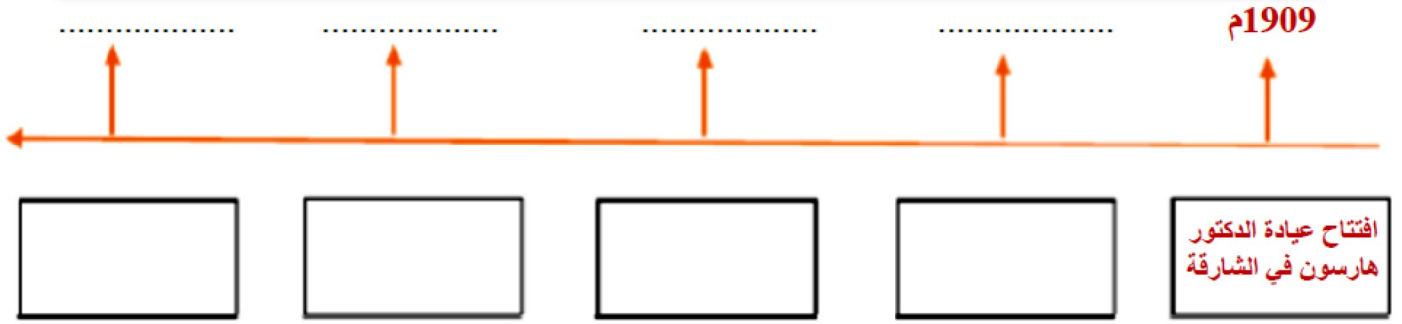
في 2 ديسمبر 1971م ظهرت دولة الإمارات العربية المتحدة إلى الوجود بعد رحيل آخر جندي بريطاني وإعلان استقلالها . ولقد بدأت هذه المسيرة المباركة باجتماع عرقوب السديرة في 18 فبراير 1968م بحضور الشيخ زايد والشيخ راشد رحمهما الله . ثم توالى الاجتماعات لتحقيق هذه الأمنية الغالية لشعب الامارات فكان اجتماع دبي الثاني في 18 يوليو 1971م الذي صدر بعده البيان التاريخي لقيام الاتحاد ومن قبله اجتماع دبي الأول في 25 فبراير 1968م بحضور حكام الإمارات السبع .



تمرين 1

اقرأ النص التالي ثم اكمل الخط الزمني الذي يليه :

لعبت دولة الكويت دوراً كبيراً لا يمكن إغفاله في تطوير قطاع الصحة والخدمات الطبية في دولة الإمارات العربية المتحدة قبل الاتحاد ، فقد أرسلت بعثة طبية عام 1962م ، ومولت مشروعات لتشييد مستشفيات عدة منها : المستشفى الكويتي عام 1966 (البراحة حالياً) ، إضافة إلى المستشفى الكويتي في رأس الخيمة ، ومستوصفان في خورفكان والفجيرة ، وتأتي هذه الجهود من قبل دولة الكويت نظراً لأن الطب في منطقة الخليج كان يعتمد حتى منتصف الستينات على الطب الشعبي ، الذي قام على ممارسات معينة : كالكي والحجامة والتجبير ، والوصفات الشعبية ، والأدوية المركبة من الأعشاب . علماً بأن هذه الجهود تأتي استكمالاً للجهود الأولى مع بدايات القرن الماضي ففي عام 1909 م ، ، افتتح الدكتور بول هارسون عيادته الخاصة في الشارقة . وفي عام 1952م أسست الدكتورة سارة هوسمان أول مستشفى في الشارقة ، وقد تركز نشاطها هذا المستشفى على الولادة والأمومة . وفي نوفمبر 1960م تأسست مستشفى كندي (الواحة) نسبة إلى بيرول وميران كندي



مهارة المخطط الذهني

رسم توضيحي يستخدم ليمثل أفكاراً أو وظائف أو أشياء متصلة ببعضها البعض ومنظمة حول فكرة أساسية واحدة ، أو رسم توضيحي يسهل عملية المراجعة والتذكر .

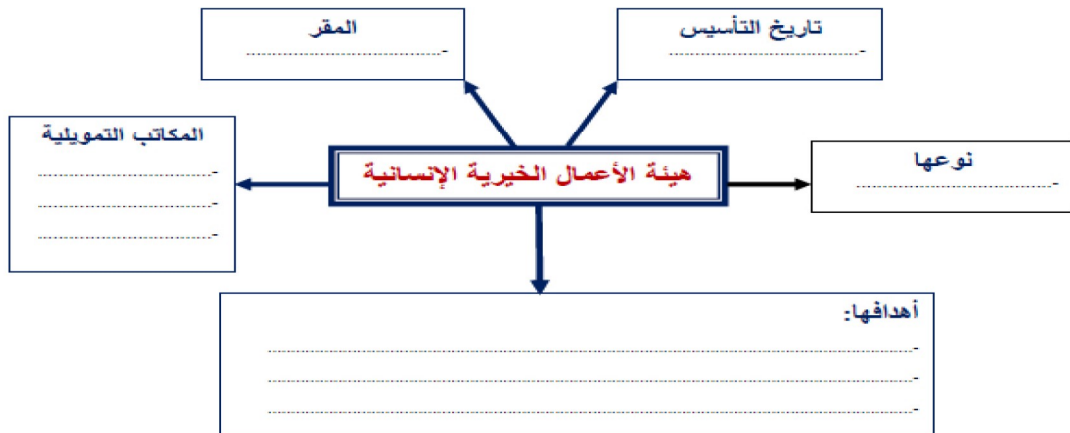
*خطوات يجب مراعاتها عند تطبيق المهارة :

- * تحديد الفكرة الرئيسية للمخطط (دائماً تكون موجودة في أول المخطط في معظم الامتحانات) .
- * تحديد الأفكار الفرعية المنفرعة من الفكرة الرئيسية .
- * تدوين الأفكار الفرعية مع مراعاة التقليل من الكلمات المستخدمة في العرض مما يساعد على شدة التركيز وتسهيل الفهم

مثال تطبيقي على مهارة الخط الزمني

اقرأ الفقرة التالية ، ثم أكمل المخطط الذهني التالي:

تأسست هيئة الأعمال الخيرية الإنسانية في دولة الإمارات العربية المتحدة بإمارة عجمان بمر سوم أميري من حاكم الإمارة في عام 4891م. وهي مؤسسة خيرية إنسانية تطوعية غير حكومية، تعمل في مجال التنمية والإغاثة ولها العديد من الفروع المنتشرة في جميع أنحاء العالم ولها مكاتب تمويلية في كل من بريطانيا وأستراليا والدنمارك. وللهيئة أهداف عدة تتلخص في العمل على تحقيق مبدأ التكافل الاجتماعي وتطوير وتنمية المجتمعات المحتاجة، وذلك بالعمل على تحسين أوضاعهم (التعليمية، الصحية، الاجتماعية، والاقتصادية). كما تهدف الهيئة إلى الإسهام في إغاثة المجتمعات المتضررة من جراء الكوارث الطبيعية والنكبات الاجتماعية، وإلى إقامة الصلات الوثيقة والروابط المتينة بين الهيئة ومثيلاتها للوقوف على أحدث النظم التي تأخذ بها الأمم المتحدة في هذا المجال .



مهارة قراءة الخريطة

استخدام الخريطة كمصدر للمعلومات ، بهدف استنتاج حقائق جغرافية أو تاريخية ، وتحديد مواقع الأماكن المختلفة عليها .



| الماء | |
|--------------------------------|-------|
| السهول (مناطق قليلة الارتفاع) | خضراء |
| الهضاب (مناطق متوسطة الارتفاع) | أصفر |
| الجبال (مناطق شديدة الارتفاع) | بني |
| المنخفضات | بنفسج |

***خطوات يجب مراعاتها عند تطبيق المهارة :**

- * قراءة عنوان الخريطة .
- * قراءة مفتاح الخريطة .
- * معرفة الاتجاهات الأساسية والفرعية .
- * معرفة مدلول الألوان على الخرائط الطبيعية .
- * المعارف والخبرات السابقة للطالب .

تدريب 1

حدد على الخريطة الجزر الإماراتية المحتلة الثلاثة:



- 1- جزيرة
- 2- جزيرة
- 3- جزيرة

اقرأ خريطة شبه الجزيرة العربية ثم أجب عن الأسئلة التالية

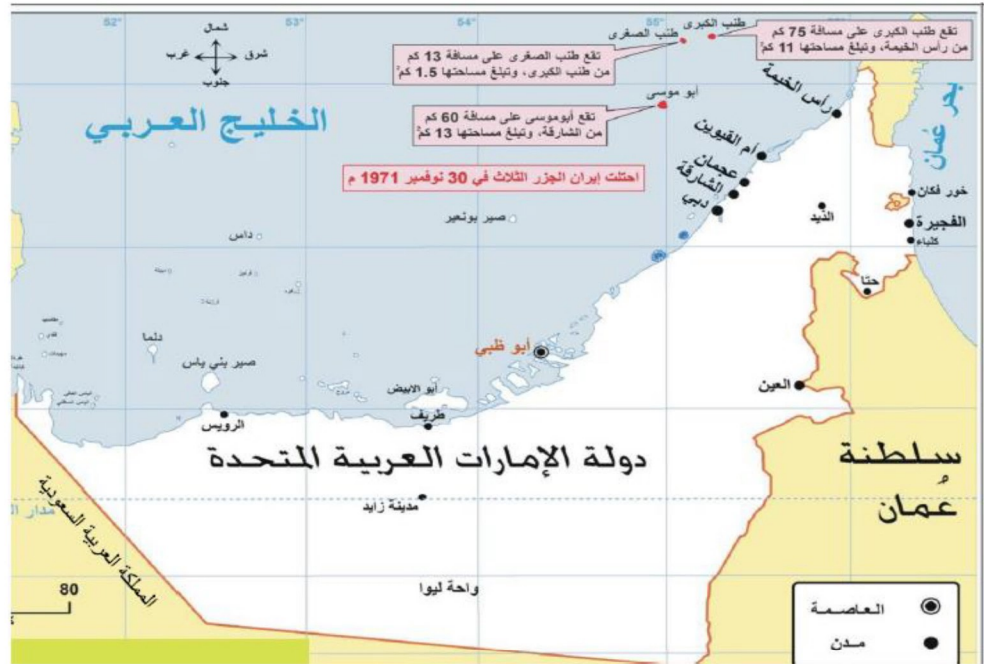
تمرين 2



- * مسطح مائي يحد السعودية من الغرب.....
- * دولة عربية على شكل جزيرة.....
- * ممر مائي يصل خليج عمان بالخليج العربي.....
- * أكبر دول شبه الجزيرة العربية مساحة.....
- * دولة عربية تطل على الخليج العربي وخليج عمان.....
- * دولة تحد الإمارات من جهة الجنوب.....
- * دولة تحد السعودية من الجنوب الغربي.....

حدد على الخريطة الجزر الإماراتية المحتلة ثم اجب عن الأسئلة التي تليها :

تمرين 3



- * ضع عنواناً مناسباً للخريطة.....
- * أحسب رياضياً مساحة الجزر الثلاث معاً.....
- * تتبع جزيرة أبو موسى إمارة.....
- * استنتج حقيقة تاريخية من الخريطة.....
- * من مدن الساحل الشرقي لدولة الإمارات العربية المتحدة.....
- * من الجزر التي تتبع إمارة أبو ظبي جزيرة.....

مهارة المقارنة

هي إحدى مهارات التفكير الناقد التي تستخدم لفحص شيئين أو أمرين أو فكرتين أو موقفين لاكتشاف أوجه الشبه ونقاط الاختلاف ، مما يساعد الطلاب على تنظيم معلوماتهم الجديدة والقديمة في آت واحد .

*خطوات يجب مراعاتها عند تطبيق المهارة :

- * قراءة الفقرة وتحديد الموضوعات .
- * عمل قائمة بالاختلافات أو الفروق بين الموضوعات .
- * عمل قائمة بأوجه الشبه بين الموضوعات .
- * تلخيص أوجه الشبه ونقاط الاختلاف السابقة وتدوينها .

تمرين 1

اقرأ الفقرة الآتية ثم أكمل جدول المقارنة التالي:

تمتد مرتفعات البحر الأحمر من رأس خليج السويس حتى هضبة الحبشة في الجنوب ، غرب البحر الأحمر ، محاذية للساحل ، تتخللها العديد من الأودية مثل وادي قنا ووادي العلاقي ، وهذه الجبال تنحدر بشدة نحو البحر وتدرجي أ نحو الداخل ، وتتميز بوجود المعادن ، وأعلى قممها جبل الشايب 2151م.

بينما تمتد جبال الحجاز بمحاذاة الساحل الشرقي للبحر الأحمر من رأس خليج العقبة في الشمال حتى عدن في الجنوب متماشية مع الأخدود الأفريقي العظيم ، وتتخللها بعض الأودية مثل وادي فاطمة ووادي بيشة ، أعلى قممها جبل السود 3695م ، وتنحدر بشدة نحو البحر الأحمر وتدرجياً نحو الداخل ، وتتميز بوجود المعادن ، وكلاهما جبال انكسارية تكونت بسبب الحركات الباطنية المصاحبة لتكون الأخدود الأفريقي العظيم

| أوجه الشبه | أوجه الاختلاف | |
|------------|---------------|-------------------|
| | جبال الحجاز | جبال البحر الأحمر |
|* |* |* |
|* |* |* |
|* |* |* |

مهارة الرسوم البيانية

هي إحدى المهارات التي يمكن استخدامها في عرض تمثيل المعلومات المختلفة بشكل مبسط لتوفير الوقت عوضاً عن الحاجة إلى قراءة العديد من الصفحات التي يمكن اختصارها في رسم بياني .

*خطوات يجب مراعاتها عند تطبيق المهارة :

- * قراءة بيانات الرسم البياني من عنوان ونسب وأرقام .
- * قراءة الأسئلة المصاحبة للرسم لتحديد الإجابات المطلوبة .
- * استخراج النسب والحقائق والتعميمات المطلوبة .

مثال تطبيقي على مهارة الرسوم البيانية

اقرأ بعناية الأشكال التالية ثم اجب عن الأسئلة المصاحبة لها :

المؤشرات الاقتصادية في جمهورية مصر العربية



استخرج اثنين من الحقائق:

-
-
-
-

المتوسط المرجح لتوزيع طاقة الصناعات التحويلية في الولايات

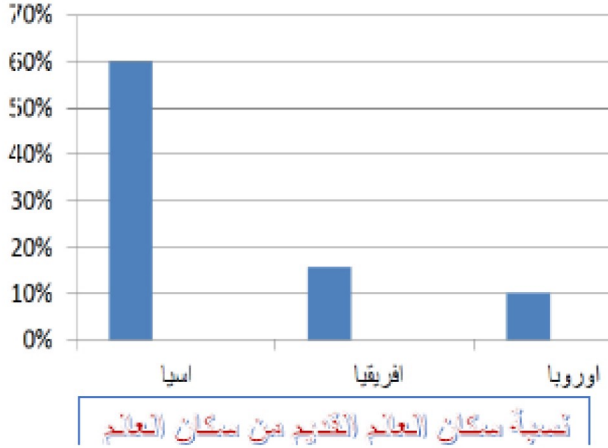


أكمل العبارات التالية:

- 1- القسم الذي يستهلك الجزء الأكبر من الطاقة في الصناعة بالولايات المتحدة
- 2- أقل القطاعات التي تستهلك طاقة في الصناعات التحويلية بالولايات المتحدة

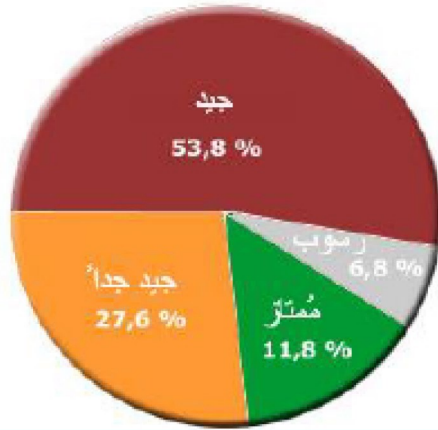
تمرين 1

اقرأ بعناية الأشكال التالية ثم أجب عن الأسئلة المصاحبة لها :



أكمل العبارات التالية:

1. أكبر قارات العالم من حيث عدد السكان هي:
2. ثاني قارات العالم القديم من حيث نسبة السكان هي:
3. الفرق بين نسبة سكان قارة آسيا ونسبة سكان قارة أوروبا هو:
4. استخرج من الرسم البياني حقيقة جغرافية:



أكمل العبارات التالية:

1. أعلى نسبة تقدير نجاح للطلاب هي:
2. تبلغ نسبة الطلاب الحاصلين على تقدير مُمتاز:
3. تبلغ نسبة النجاح الكلية:
4. استخرج من الرسم البياني حقيقة:

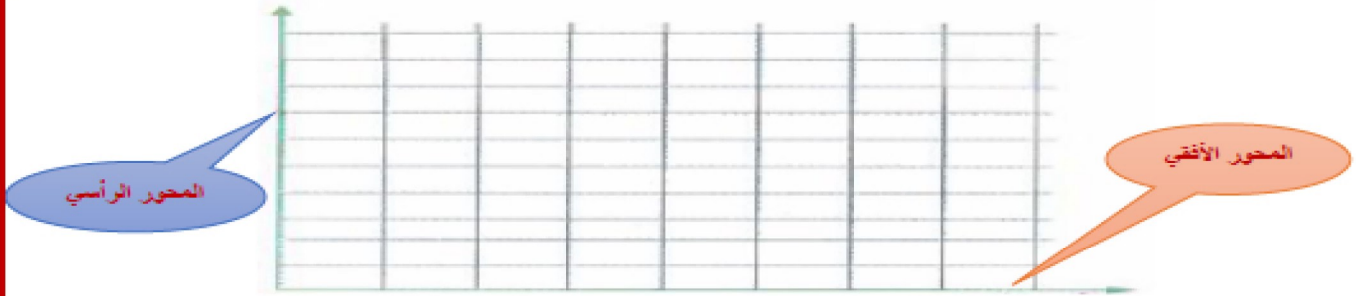
خطوات يجب مراعاتها عند رسم الأعمدة البيانية

- 1- تحديد البيانات المراد تمثيلها بيانياً.
- 2- كتابة عنوان الرسم البياني.
- 3- المحور الأفقي يمثل المتغير الأساسي مثل (السنوات - الإمارات - الدول).
- 4- المحور الرأسى يمثل المتغير التابع، ويقسم إلى أقسام متساوية ويراعى أن يمثل على هذا المحور أصغر رقم موجود في الجدول وكذلك حسن اختيار أكبر رقم، مع ضرورة حسن اختيار القيم.
- 5- يقسم المحور الرأسى إلى فئات متساوية مثل: (5 - 10 - 15)، (10 - 20 - 30)، (25 - 50 - 75)

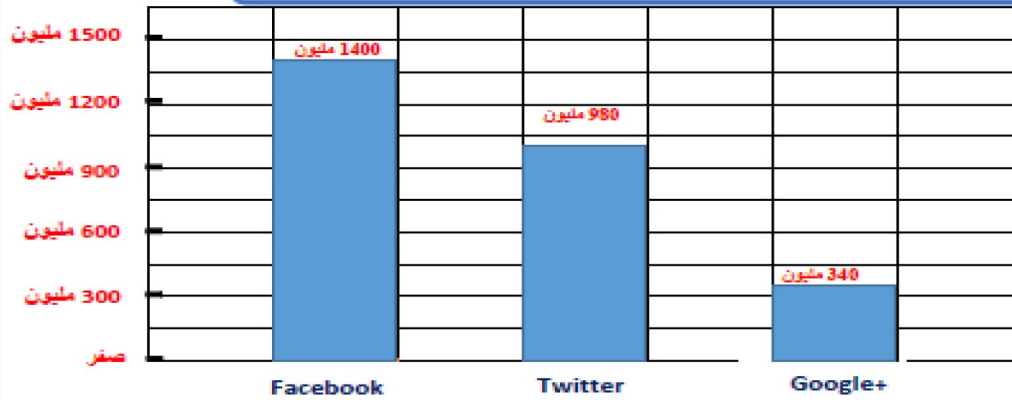
مقال تطبيقي عن مهارة رسم الأعمدة البيانية

اقرأ الفقرة الآتية ثم مثل بيانياً بطريقة الأعمدة أعداد المستخدمين لوسائل التواصل الاجتماعي (فيس بوك، تويتر، جوجل) لشهر يناير عام 2013م:

بناء على إحصائيات المستخدمين لمواقع التواصل الاجتماعي في يناير 2013، بلغ عدد مستخدمي فيسبوك عالمياً 1.400 مليون مستخدم، يليه تويتر 980 مليون مستخدم، تم جوجل بلس 340 مليون مستخدم، تم لينكد إن عدد مستخدميه 310 مليون مستخدم



حل المثال التطبيقي عن مهارة رسم الأعمدة البيانية



التحريين 1

اقرأ الجدول التالي ثم مثل بيانياً بطريقة الأعمدة حصة طاقة الرياح في الطلب العالمي على الكهرباء:

| حصة طاقة الرياح في الطلب العالمي على الكهرباء | |
|---|-----------------------|
| السنة | الحصة من الكهرباء (%) |
| 2011 | 3.5 |
| 2015 | 4.7 |
| 2020 | 6.0 |
| 2030 | 8.9 |

