



#كفو  
#KAFU

# مَعًا نحو التميز



مراجعة عامة لمهارات اللغة العربية للصف الخامس  
للعام الدراسي 2020-2019م

اسم الطالب .....

الصف الخامس شعبة ( )

فمّة التميز

من التميز أن ننتقل

إلى أهدافك البعيدة بعزيمة ونشاط

ولكن فمّة التميز

أن نحفظ بعزمك ونشاطك إلى آخر الشوط

قبل الانطلاق

تحت إشراف فريق اللغة العربية

موجه المادة

أ/ كمال صالح القدومي

مدير المدرسة للمرحل الأولى والثاني  
أ/ منال ريان

تعليم ابتكاري لمجتمع معرفي ريادي عالمي



## الفهرس



1 مهارات فرائبة

2 مهارات نخوبة

3 مهارات إملائية

4 مهارات كتابية

5 اختبارات عامة



# انطلق

فريق اللغة العربية

أولاً

امهارات الفرائض

فهم امفروء

نقلر نافء

اسنخراج معلوماث



انطلق

اسم الطالب ..... الصف الخامس شعبة ( )

## فهم المقروء

عزيزي الطالب ، اقرأ النص التالي ، ثم اجب عن الأسئلة التي تليه.

النحلة من الحشرات النافعة للإنسان . وهي حشرة اجتماعية، لا تعيش بمفردها، بل تعيش في جماعات كبيرة داخل خلايا خاصة بها. في كل خلية تعيش ملكة واحدة مع مئات من الذكور وآلاف من العاملات. ولكل مجموعة من العاملات عملها ووظيفتها، فمنها من تخرج من الخلية وتنتقل بين الأزهار لتجمع رحيقها وتصنع منه عسلا لذيذا. ومنها من تحرس الخلية وتدافع عنها. ومنها من تعتني بنظافة الخلية. وكل نحلة تؤدي عملها بنشاط ونظام رائع.

ولكل خلية ملكة، ووظيفتها الوحيدة وضع البيض، وتضع أحيانا أكثر من ألف بيضة في اليوم الواحد. والنحل يعتني بها، ينظفها، يُطعمها ويحرسها. بعد أن تضع الملكة البيض في خلايا شمعية بثلاثة أيام، تخرج منه ديدان صغيرة يعتني بها النحل أيضا، حتى تكبر وتصبح شرانق فيغطيها بالشمع. وبعد اثني عشر يوما تصبح الشرانق نحلا يستعد للخروج من الخلية.

أولا فهم المقروء

(ثروة لغوية):

- عكس كلمة "نافعة" سطر 1:
- أ- مفيدة.      ب- ضارة.      ج- مهمة.      د- مميزة.
- ما معنى كلمة "شرنقة" سطر 9:
- أ- بيوت تنسجها الديدان.      ب- بيض.      ج- دودة.      د- نحلة.

تحديد تفاصيل:

- الوظيفة الوحيدة للملكة في الخلية هي:
- أ- الحكم في الخلية.
- ب- صنع العسل.
- ج- الدفاع عن الخلية.
- د- وضع البيض.
- استخراج وظيفتين تقوم بها العاملات بحسب الفقرة الثانية من النص؟

- كم من الوقت تستغرق الشرنقة حتى تصبح نحلة قادرة على الخروج من الخلية؟
- أ- 3 يوما.      ب- 12 يوما.      ج- 15 يوما.      د- 16 يوما.
- تعتبر النحلة:
- أ- حشرة اجتماعية.      ب- حشرة اقتصادية.      ج- حشرة متوحدة.      د- حشرة متأقلمة.
- عدد الملكات والذكور والعاملات في الخلية هو:
- أ- ملكة واحدة ومئات العاملات وآلاف الذكور.      ب- ملكة واحدة ومئات الذكور وآلاف العاملات.
- ج- 3 ملكات ومئات الذكور وآلاف العاملات.      د- 3 ملكات ومئات العاملات وآلاف الذكور.

## تابع - فهم المقروء -

- ما هو عدد البيض الذي تضعه الملكة في اليوم الواحد:
  - أ- بيضة واحدة.
  - ب- أكثر من مائة بيضة.
  - ج- أكثر من ألف بيضة.
  - د- أكثر من عشر بيضات
- كيف يعتني النحل بالبيض؟

### • اكتب بجانب كل جملة مما يلي صحيح / خطأ:

- أ- النحلة من الحشرات النافعة للإنسان.
  - ب- تحتوي الخلية على ملكة واحدة ومئات العاملات وآلاف الذكور
  - ج- النحل المتواجد بالخلية يعتني بالبيض.
  - د- بعد 14 يوم تصبح الشرانق نحلاً.
- لماذا تنتقل النحلات من زهرة لأخرى؟

### • ما هي صفات النحل حسب النص؟

### تسلسل أحداث:

- رتب مراحل تطور النحل حسب تسلسلها بوضع الأرقام المناسبة من 1- 4 :
  - أ- ( ) الديدان.
  - ب- ( ) الشرانق.
  - ج- ( ) النحل.
  - د- ( ) البيض.

- أمامك جملة إطار اكتب بجانب الجمل التي تليها قبل / بعد حسب جملة الإطار:

ولكل مجموعة من العاملات عملها ووظيفتها

- أ- لكل خلية ملكة وظيفتها وضع البيض.
- ب- النحلة حشرة اجتماعية.
- ج- تغطي الشرانق بالشمع.
- د- النحل يعيش في جماعات كبيرة داخل خلايا خاصة بها.

### فكرة مركزية:

وظائف النحل، مراحل تطور النحل، الحشرة الاجتماعية

- 15- ضع عنوانا ملائما لكل فقرة مما يلي:

- أ- الفقرة الأولى:
- ب- الفقرة الثانية:
- ج- الفقرة الثالثة:

**تحليل واستنتاج:**

- هل تستطيع نحلة من مجموعة عاملات النظافة أن تصبح من مجموعة حرس الخلية:
  - أ- لا، لان لكل نحلة وظيفتها الخاصة بها.
  - ب- لا ، لان الملكة لا تسمح بالفوضى.
  - ج- نعم، لان النحل يعمل كمجموعة واحدة.
  - د- نعم، بشرط أن توافق الملكة على ذلك.
- أي من الجمل التالية هي رأي وليست حقيقة:
  - أ- لكل خلية ملكة واحدة فقط.
  - ب- تؤدي النحلة عملها بنظام رائع.
  - ج- النحلة حشرة اجتماعية.
  - د- لكل نحلة في الخلية عمل تقوم به.
- نص النحلة هو نص:
  - أ- قصصي.
  - ب- إقناعي.
  - ج- معلوماتي.
  - د- إرشادي.
- ما هو هدف الكاتب من وضع نص النحلة؟

• لماذا تعتبر النحلة من الحشرات النافعة للإنسان حسب رأيك؟

• ماذا نتعلم من النحلة ؟

**اختيار من متعدد لمن يعود الضمير:**

- الضمير " ها " في كلمة " يطعمها " سطر 7:
  - أ- العاملات.
  - ب- الخلية.
  - ج- الملكة.
  - د- الشرائق.
- الضمير " ها " في كلمة " بمفردها " سطر 1:
  - أ- النحل.
  - ب- الإنسان.
  - ج- الديدان.
  - د- الشرائق.
- الضمير " ها " في كلمة " رحيقها " سطر 4 :
  - أ- النحل.
  - ب- الأزهار.
  - ج- العاملات.
  - د- الملكة.

**وظيفة نحوية:**

• املأ الفراغ في الجدول التالي:

مفرد	جمع
•	• ديدان
•	• ملكات
• خلية	•
• شرنقة	•

## تابع - فهم المقروء -



• حول الجملة التالية من المضارع إلى الماضي:  
تحرس العاملات الخلية وتدافع عنها.

..... العاملات الخلية و ..... عنها.

• حول الجملة التالية من المفرد المؤنث إلى:  
" بل تعيش في جماعات كبيرة داخل خلايا كبيرة خاصة بها"

أ- مفرد مذكر: .....

ب- مثنى مذكر: .....

ج- مثنى مؤنث: .....

د- جمع مذكر: .....

هـ- جمع مؤنث: .....

• حلل الجملة التالية " وظيفتها الوحيدة وضع البيض":

أ- اسم، اسم، اسم، اسم .

ب- اسم، اسم، فعل، اسم.

ج- فعل، اسم، اسم، اسم.

د- الغائبة.

• كلمة " هي" سطر 1 هي ضمير ل:

أ- المخاطبة.

ب- المتكلمة.

ج- الغائب.

د- الغائبة.

### تفكير ناقد

• برأيك ما هي الدروس المستفادة من عالم النحل؟

.....

.....

.....

.....

.....



## فهم المقروء

عزيزي الطالب ، اقرأ النص التالي ، ثم اجب عن الأسئلة التي تليه.

### فنّ الزهور

استخدم الإنسان الزهور منذُ عصور قديمة للتعبير عن معاني الحبّ والوفاء، عن المشاعر والرغبات. فقد كان قُدماء المصريين أولّ من استخدم الزهور في التعبير عن المشاعر، وأبدع في تنسيقها في باقات. ويبدو ذلك جلياً في رسوماتهم على جدران المعابد، إذ استخدموا شكل زهرة اللوتس في تصميم تيجان المعابد، كما وُجدت هذه الزهرة في الأكاليل الجنائزية الفرعونية.

هذا ما كان قبل أكثر من سبعة آلاف سنة، غير أننا اليوم في أمس الحاجة إلى الزهور، لأننا في عصر يتميز بكثرة الحروب، وجمود العلاقات والمشاعر الإنسانية. فالزهور مثل بسمات الطبيعة على وجه الأرض، تُخفّف من حدة الجمود والمادية اللذين كَبَلَا فكر الإنسان ومشاعره.

تتعدّد أنواع وألوان الزهور، فهناك الورد والبنفسج والياسمين الأبيض والسوسن والقرنفل، وقد اعتاد الناس أن يجعلوا تقديم الزهور في المناسبات للتعبير عن مشاعر خاصّة، وهو ما جعل لكلّ لون أو نوع معنًى مختلفاً خاصاً به، يختلف من شعب لآخر ومن ثقافة لأخرى.

لم تتغيّر لغة الزهور بتغيّر العصور؛ إذ تُجمَع الآراء على أنّ الزهور البيضاء ترمز إلى صفاء القلب الطاهر، والزهور الصفراء ترمز إلى الغيرة، والحمراء ترمز إلى الحبّ والنشاط والشجاعة، والزهور الزرقاء إلى الصدق والثبات، والزهور البنفسجية تدلّ على الوفاء والنبل.

لن تجدَ هديّة تقدّمها في أيّ مناسبة أفضلَ من هديّة الزهور، فقد تلقى أيّ هديّة أخرى نوعاً من النقد، أمّا الزهور فإنّها تُغري بجمالها ولغتها الساحرة، ومن الصعب أن تُستقبل بغير المحبة والرضى.

تُقدّم الزهور للمرضى لتبعثَ فيهم الأملَ والطمأنينة. وينبغي مراعاة اختيار الزهور عديمة الرائحة، هادئة الألوان. وفي حال المرض الطويل، يُفضّل تقديم

باقة من الزهور من وقت لآخر. تُقدّم الزهور أيضاً، في مناسبات أعياد الميلاد، وللمسافرين، وفي حفلات الاستقبال الرسمية، وحفلات الزواج. كذلك في المناسبات الحزينة تستطيع الزهور أن تعبّر عن مشاعر الحزن؛ فتُقدّم في العزاء لتوضع على القبور، أو في مراسم التأبين.

### الأسئلة : أولاً : فهم المقروء

• اذكر استخدامين للزهور قام بهما المصريون القدماء.

.....

• لماذا يحتاج الناس في هذا العصر بالذات إلى الزهور، بحسب رأي الكاتب؟

.....



## تابع - فهم المقروء -

"كَبَّلَ" في الجملة: "اللَّذِينَ كَبَّلَا فِكْرَ الْإِنْسَانِ وَمَشَاعِرَهُ" تعني:

فَقَيْدَ.

مَيَّزَ.

فَتَّحَ.

جَمَعَ.

### ثانياً : تفكير ناقد

إذا رغبت في إهداء صديقك باقة من الزهور في يوم ميلاده، أي لون من الزهور تختار؟ علّل اختيارك بالاعتماد على النص.

.....

.....

لماذا يرى الكاتب أن الزهور هي أفضل هدية؟

.....

تُقدّم الزهور للمرضى لتبعث فيهم الطمأنينة والأمل. اكتب صفتين لهذه الزهور

-1

.....

-2

### ثانياً : اختيار من متعدد

الاسلوب البلاغي في جملة " لم تتغيّر لغةُ الزهور بتغيّر العصور " هو :

د- شرط

ج- سجع

ب- استفهام

أ- تضاد

ما هو هدف النصّ "فنّ الزهور"؟

تأكيد تغيّر العصور وثقافتها.

شرح عن تاريخ المصريين.

تقديم معلومات عن الزهور.

وصف طريقة تنسيق الزهور.

المضارع للفعل " إعتادت " هو :

تُعَاوِدُ.

تَعُوْدُ.

تَنْعَوِدُ.

تَعْتَادُ.

ما هي أحرف الجذر لكلمة "التأبين"

ت. أ. ن

أ. ب. ن

ت. ي. ن

أ. ي. ن



## فهم المقروء

عزيزي الطالب ، اقرأ النص التالي ، ثم اجب عن الأسئلة التي تليه.

## في المدرسة الجديدة

ليتني أستطيع، وأنا أكتب الآن عن ذلك الصبيّ القادم من سفح "صنّين"، أن أسترجع صورته ساعة انفتحت له ثم انغلقت خلفه لأول مرّة بوابة "المسكوبية"

في الناصرة. ليتني أستطيع أن أراه يدرج في فناء تلك المدرسة، وفي يده حقيبتة الصغيرة البالية، ثم أن أصور جميع الانفعالات والأفكار التي كانت تزدهم على رُفعة وجهه السمراء، وفي مُقلتيه الحالمتين.

لقد كان يمشي بخطوات ثابتة، مُحاولاً أن يُخفي ما به من وحشة ودهشة عن العيون الكثيرة التي أخذت ترمقه من كلِّ صَوْب. ولكنّه ما كان يدري إلى أين يتّجه

لو لم يتداركه الحاجب الذي فتح له الباب، ثم اقتاده إلى مكتب الرئيس في الطابق الثاني من البناية.

- أنت ميخائيل نعيمة ؟

- نعم.

- وهل لديك دراهم؟

- نعم.

- هايتها لأحفظها لك في خزانة المدرسة، ولك أن تسحب منها قدر ما تشاء، ساعة تشاء...

ذلك الضباب الذي اكتنفتني عندما وصلت إلى الناصرة، أخذ يتبدّد ساعة بعد ساعة ويوماً بعد يوم. ففي خلال أسبوع عرفت أن منهاج المدرسة يمتدّ لسِتّ سنوات مقسّمة على ثلاثة صفوف لكلّ صفّ سنتان. وعرفت أن

عدد الطلاب فيها لا يكاد يتجاوز الأربعين؛ نصفهم في الصفّ الأول الذي هو صفّي. وعرفت أنهم خليط من مدن فلسطين وسوريا ولبنان، وقراها. ولم يطل بي المقام حتّى حفظت أسماء جميع المعلمين، الذين كان بعضهم

من الروس، وبعضهم من العرب، وأسماء جميع الطلاب. لقد كنتُ أعرف أن ذلك سيحصل بالتدريج، وأن شعوري بالعربة لن يطول مداه. والذي كنتُ أخشاه هو أن أجدني متأجراً عن رفاقي في فرع أو أكثر من

الفروع. وقد صحّ ظني عندما دخلتُ حصّة اللغة الروسية فوجدتُ أن المعلمَ روسيٌّ لا يفقه كلمة واحدة من العربية. وسمعت بعض رفاقي يخاطبونه بالروسية، فيفهم ما يقولون، ويفهمون ما يقول، في حين أن بضاعتي

من الروسية ما كانت تتعدّى المئة من المفردات، وأن لساني كان يتعثّر كثيراً حتّى في قراءتها. خرجتُ من الصفّ شاكرًا ربّي، لأنّ المعلمَ لم يتوجّه إليّ بسؤال، ولكنني شعرتُ بغمامة كثيفة رهيبة سوداء

تلفني، وتضغط عليّ، ولم يُجدني في التخلص منها أن أخاطب نفسي: "قوّ قلبك يا ميخائيل، لا تجبن. كنتُ الأول في "بسكننا"، ولن تكون الأخير في الناصرة. أنت في بداية الشوط، ولا بأس إذا تحطّاك غيرك، المهمّ أن تثبت

حتّى نهاية الشوط، وستثبت، ولن تكون إلا في الطليعة، وذلك ما يتوقّعه منك والداك". لا لم يُجدني شيء من ذلك في تبيد تلك الغمامة الرهيبة، وأجداني أن تلا درس اللغة الروسية درس في اللغة العربية. وكان المدرّس

رجلاً في العقد الرابع من عمره، مديد القامة، طويل الشاربين، رصين الحركات. ما إن دخل معلّمنا الصفّ حتّى دفع إلينا بنسخة غير مشكولة من "كليلة وديمّنة"، وراح يطلب إلى كلّ منا أن يقرأ فيها مقاطع هنا وهناك، وأن يقرأها مع الحركات. وفي الحال زال قلقي إذ تبيّنتُ الهفوات الكثيرة التي كان يرتكبها العدد الأكبر من رفاقي.

وعندما جاء دورني قرأتُ بصوت مُطمئنّ وبدون خطأ، فكانت تلك القراءة النسمة المباركة التي بدّدت الغيمة الرهيبة من عينيّ وقلبي - ولو إلى حين.

## تابع - فهم المقروء -

### أولاً : فهم المقروء

• اكتب أمرين تمنّاهما الكاتب بحسب الأسطر

.....

.....

• من هو الصبيّ الذي قَدِم من سفح "صنّين"؟

.....

• ما هي وظيفة علامة الترقيم العارضة (-) في الحوار؟

.....

• ماذا كانت "بضاعة" الصبيّ من الروسية؟

.....

• اكتب صفتين من صفات معلّم العربية المذكور في النصّ.

.....

• قارن بين شعور الصبيّ في درس الروسية وشعوره في درس العربية.

.....

### ثانياً اختيار من متعدد

• كلمة "ترمّمه" تعني:

تقترب منه.

تُحدّق به.

تسخر منه.

تُعجّب به.

• يخاطب الصبيّ نفسه ما وظيفة هذا الخطاب؟

التخويف.

الإعجاب.

الإحباط.

التشجيع.

• نوع النص هو :

معلوماتي.

مذكرات (سيرة ذاتية).

إرشادي.

رسالة.

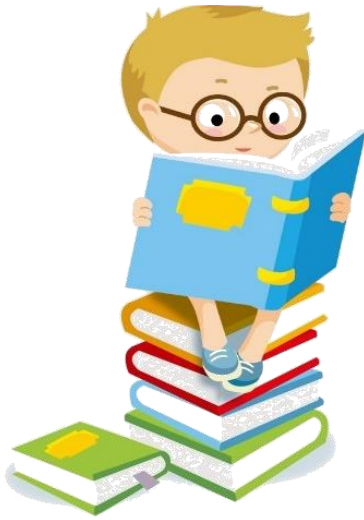
• كلمة "التي" في جميع الانفعالات والأفكار التي كانت تزدهم على رُفعة هي:

أداة استفهام.

اسم موصول.

اسم إشارة.

أداة نفي.



## فهم المقروء

عزيزي الطالب ، أقرأ النص التالي ، ثم اجب عن الأسئلة التي تليه.

### كيف نقتصد في كهرباء المنزل؟

لا شك أن استهلاك الكهرباء في المنزل جزء من الاستهلاك العام للكهرباء في البلد، بل إنه يأخذ النصيب الأكبر من حجم الاستهلاك العام في الدولة. قد تتفاجأ الأسرة في نهاية الشهر عندما ترى فاتورة الكهرباء فتتذمر، ولكنها تستمر في طريقها المتبعة في الاستهلاك، دون أن تفكر يوماً بالسعي إلى تخفيض حجم الاستهلاك وقيمة الدفع. فما هي الطرق الكفيلة بترشيد استهلاك الكهرباء في المنزل؟

5 اتبعوا توزيعاً دقيقاً لمصابيح الإنارة داخل المنزل وخارجَه، بحيث يكون الهدف منها الإنارة فقط، لا مظاهر الزينة والبهجة الزائدة ، تذكرُوا أن تُطفئُوا النور لدى خروجكم من الغرفة. يُنصَحُ بتنظيف المصابيح

بشكل دائم، للحصول على إنارة جيّدة؛ إذ إن المصباح النظيف يُنتج من الإنارة ما يفوق المصباح المتسخ بـ 40 مرّة.

10 أدخلوا الإضاءة الطبيعية إلى منزلكم، وذلك بإبعاد الأشجار التي تغطّي النوافذ، وباختيار الأنواع الشفافة من الستائر التي تسمح بدخول ضوء الشمس.

اخترُوا الألوان الفاتحة لجدران منزلكم، كي تحصلوا على إضاءة جيّدة، دون زيادة عدد المصابيح والثريات.

15 أحسنوا التعامل مع سائر المصادر المستهلكة للكهرباء، مثل السخان والثلاجة، والغسالة. لتحقيق ذلك ننصحكم بما يلي:

☒ برمجوا سخانكم الكهربائي بحسب ساعة توفّر دائماً، ولا تُسرفوا في استهلاك الماء الساخن، كي لا تُضطرّوا إلى تسخين الماء البارد من جديد، فتستهلكوا المزيد من الكهرباء. كما يُفضّل تغيير السخان كلّ سنة أو سنتين على أقلّ تقدير؛ فالسخان القديم تتراكم عليه المواد الكلسيّة، التي تحول دون تسخين الماء بشكل جيّد، وهذا يؤدي إلى المزيد من استهلاك الكهرباء.

20 ☒ حافظوا على أن تكون الثلاجة في درجة حرارة 4 درجات مئويّة، وحجرة التجميد في 10 درجات مئويّة تحت الصفر، وافحصوا دورياً حالة الإطار المطاطي حول باب الثلاجة.

☒ عند استعمال غسالة الملابس، احرصوا على أن تكون ممتلئة بالكامل. وعند شراء غسالة جديدة، ابحثوا عن غسالة ذات كفاءة كبيرة تحقّق التوفير في كمّيّة المياه والطاقة.

25 هكذا نجد أن هناك حلولاً وطرقاً مختلفة تحدّ من كثرة استهلاك الكهرباء، الأمر الذي يضمن التوفير الكبير على الأسرة التي طالما تمنّت أن تجد فاتورة الكهرباء وقد انخفضت قيمتها!

أولاً : فهم المقروء

30 إلى ماذا تؤدي الأشجار التي تغطي النوافذ، بحسب النص؟

أراد خليل أن يدهن غرفته. بماذا تنصحه لكي يوفر في استهلاك الكهرباء بحسب النص؟

35 اكتب نصيحتين لتوفير الكهرباء في استخدام السخان بحسب النص.

لماذا يؤدي سخان الماء القديم إلى استهلاك زائد في الكهرباء بحسب الأسطر

ثانياً تفكير ناقد

اشترت والدتك غسالة كهربائية جديدة.

40 ماذا يجب عليها أن تفعل كي تقتصد في استهلاك الكهرباء عند استعمالها، بالاعتماد على النص؟

ثالثاً اختيار من متعدد

ما هي "الطريقة المتبعة" ؟

التذمّر من فاتورة الكهرباء.

الاستهلاك الزائد للكهرباء.

الاستهلاك العام في الدولة.

الاقتصاد في كهرباء المنزل.

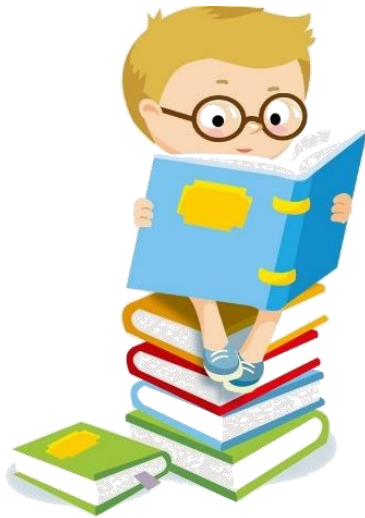
المقصود بالتعبير "تحدّ من" هو:

تقلّل.

تناسب.

تضمّن.

تساعد.



## تابع - فهم المقروء-

ما وظيفة الفقرة الأخيرة في النص؟

- معارضة ما جاء قبلها في النص.
- شرح طرق الاستهلاك الواردة في النص.
- تلخيص الفكرة الرئيسيّة في النص.
- توضيح بعض الأمثلة الواردة في النص



ما هو الهدف الرئيسي من النص؟

- إرشاد القارئ في استهلاك كهرباء المنزل.
- إظهار الاستهلاك الزائد للكهرباء في الدولة.
- إقناع المستهلكين بأهمية الإضاءة الطبيعية.
- تشجيع الأسرة على تنظيف الأدوات الكهربائيّة.

ما هي أحرف الجذر لكلمة "تُرشيد"؟

- ر. ش. د
- ش. ي. د
- ش. ر. د
- ر. ي. د

## رابعاً : وظيفة نحوية

ما هي الوظيفة النحوية لكلمة النوافذ في الجملة:

"أدخلوا الإضاءة الطبيعيّة إلى منزلكم، وذلك بإبعاد الأشجار التي تغطي النوافذ"؟



## فهم المقروء

عزيزي الطالب ، اقرأ النص التالي ، ثم اجب عن الأسئلة التي تليه.

### الزّلال

ليلُ الصَّيْفِ في قريتنا رائعُ الجمال. نقاءُ السَّماءِ، والنَّسَمَاتُ اللَّطِيفَةُ، وسكينةُ الجبالِ التي يتخلَّلها تغريدُ طيورٍ وأصواتِ حشراتٍ وطفادعٍ وثرعالبٍ، أمورٌ تُعْزِي أهلَ القُريَةِ بأنَّ يُمضوا جُلَّ أوقاتِ ليلهم ساهرين. صفاتٌ كثيرةٌ يشتركُ بها أهلُ القُريَةِ مع الطَّبيعةِ، الصَّفَاءِ والسَّكِينَةِ واللَّطْفِ ورهافةِ الإحساسِ. السَّكِينَةُ التي مرَّقا صُراخُ جارنا رامي مُعلناً: "يا ناس... يا أهلَ القُريَةِ غادِروا بيوتكم... اللَّيلةُ سيهدمُ قريتنا زلزالٌ مُدمِّرٌ."

أتم قولهُ وعادَ مُسرِعاً إلى بيته بينما هُرعَ معظمُ أهلِ القُريَةِ إلى بيوتهم يحملونَ أطفالهم وأشياءهم الثَّمينةَ ويغادرونَ نحوَ السَّهْلِ، وأسرعَ رجالٌ إلى بيتِ رامي الذي كانَ منشغلاً هو الآخرُ بإفراغِ بيته ممَّا يُمكنُ حمْلَهُ من الأثاثِ بعد أن غادره أبنائهُ وزوجتُهُ.

سأله أحدُهم: من أخبرك بقربِ وقوعِ الزَّلزالِ؟

ردَّ رامي مُتلهِّفاً: اتَّصلَ شقيقي من المدينة. هم أيضاً اتَّخذوا بعضَ تدابيرِ الحماية. يُمكنكم أن تتَّصلوا بأقربائكم وتتأكّدوا ، تشابهتِ الأفعالُ في مُعظمِ بيوتِ القُريَةِ، ربُّ الأسرة يتلقَّى اتِّصالاً أو يُجري اتِّصالاً للتأكد من الخبر، والأُمُّ تلمِّم ما يجب نقله خارج المنزل فيحمِلهُ الأبناءُ ويُغادرون البيوتَ مسرعين.

بعيداً عن البيوتِ، في السَّهْلِ تجمَّع أهلُ القُريَةِ والاضطرابُ بادٍ على كلِّ الوجوه، والعيونُ مُصَوَّبةٌ نحو منازلهم بكثيرٍ من الحُزنِ والخوفِ وتعالَت أصواتُ المُتضرِّعينَ إلى الله ليخفَّف البلاءَ ويكتب النِّجاةَ لِجميع. مرَّ الزَّمَنُ بطيئاً تقيلاً... قال أحدُ الرِّجالِ: "كانَ البلادُ كلُّها بيتٌ واحدٌ. النَّاسُ جَميعُهُم يتناقلونَ الخبرَ ويفعلونَ الفِعلَ ذاتهُ، يغادرون بيوتهم، يدعونَ الله أن يَمُنَّ بالسَّلامَةِ على الجميع، يُصغونَ إلى المذيع لعلهُ يوردُ أخباراً تتعلَّقُ بِالكارثةِ."

ردَّ عليه آخرُ: تُسمِّيها كارثةٌ وهي لم تَفْعَ بعدُ... اتَّقِ الله يا رجل.

انتبه الجَميعُ لتقدُّمِ سيارَةِ فَتْرَقَبوها حتَّى توقَّفت على مَقْرَبَةٍ منهم، وترجَّلَ منها المُهندسُ عمرانُ والمعلِّمُ رشيدُ وهما من أبناءِ القُريَةِ. صاحَ والدُ عمران: ما الذي جاء بك يا بُنيَّ هذه اللَّيلةُ؟ لقد حاولتُ الاتِّصالَ بك مراراً ولم أفلحُ.

ردَّ عمران مُبتسماً: جئنا من المدينة بعد أن أدركنا أنَّ الإشاعةَ وصلتكم كما وصلت كلَّ مكانٍ في بلادنا. قال والدُهُ مُستغرباً: إشاعةٌ؟ تابع عمران: أجل.. إشاعةٌ كاذبةٌ... أوكدُ لكم.

قال المعلِّمُ رشيدُ: "أيُّها النَّاسُ، الزَّلزالُ لا يُخبرُ أحداً بقدومِهِ.

لو استطاع العلماءُ تحديداً زمن وقوعِ الزَّلزالِ لَمَا حَلَّتْ كارثةٌ سببها زلزال. فما زالَ بحثُ مختبراتِ العِلْمِ مُتواصلاً لكشفِ قُربِ وقوعِ الظَّواهرِ الطَّبيعيةِ لتجنُّبِ أضرارها أو لتخفيفها. ما وصلكم هو إشاعةٌ، هيّا عودوا إلى بيوتكم ولا تدعوا إشاعةً تُثيرُ فيكمُ الخوفَ والرَّهبةَ."

## فهم المقروء

### أولاً : فهم المقروء

⊗ اذكر سببَيْنِ يجعلان ليلَ الصَّيفِ في القُريَةِ رَائعَ الجِمالِ بحسبِ النَّصِّ:

- .....
- .....

⊗ ماذا فعل رامي بعد أن حذرَ أهلَ القُريَةِ وعادَ مسرعًا إلى بيتِه؟

- .....
- .....

⊗ اكتب إلى جانب كلِّ جملةِ الشَّخصِ الَّذِي قامَ بالأعْمَلِ المُذْكَورِ فيها

- أ. تَلَقَّى الاتِّصَالَاتِ أو إجراؤها للتَّأكُّدِ مِنَ الخَبَرِ: .....
- ب. لَمَلَمَةً ما يجبُ نقلُه خارجَ المَنزَلِ: .....

⊗ اكتب سؤالاً جوابه الجملة التالية كُلُّها مع وضع علامة الاستفهام.

"النَّاسُ يُصْغَوْنَ إلى المَذياعِ لَعَلَّهُ يورِدُ أخبارًا تَتعلَّقُ بِالكارِثَةِ."

- .....

### ثانياً تفكير ناقد

⊗ ما رأيك في تصرف رامي في بداية النَّصِّ ؟ علِّل.

- .....
- .....

### ثالثاً اختيار من متعدد

⊗ أيّ كلمة من الكلمات التالية هي الأقربُ في معناها من معنى كلمة "مُدْمِرٌ" في جملة "اللَّيْلَةُ

سيهدمُ قريتنا زلزالٌ مُدْمِرٌ"

مُخيف.

مُخَرَّب.

مُمِيت.

مُزْعج.

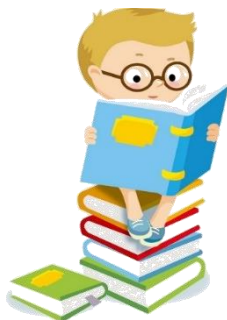
⊗ نفهم من الجملة التي وردت في النَّصِّ "أيُّها النَّاسُ، الزَّلْزَالُ لا يُخْبِرُ أحداً بِقُدومِهِ" بأنَّ الزَّلْزَالِ:

لا يُخْبِرُ بِقُدومِهِ إلا وسائلَ الإعلامِ فقط.

لا يَأْتِي إلا بعد أن يُخْبِرُ الجميعَ بِقُدومِهِ.

يُفاجئُ النَّاسَ بِقُدومِهِ ولا يُعرفُ متى يحدث.

يَتكَلَّمُ مع الطَّبيعةِ ويُخْبِرُها بِقُدومِهِ.





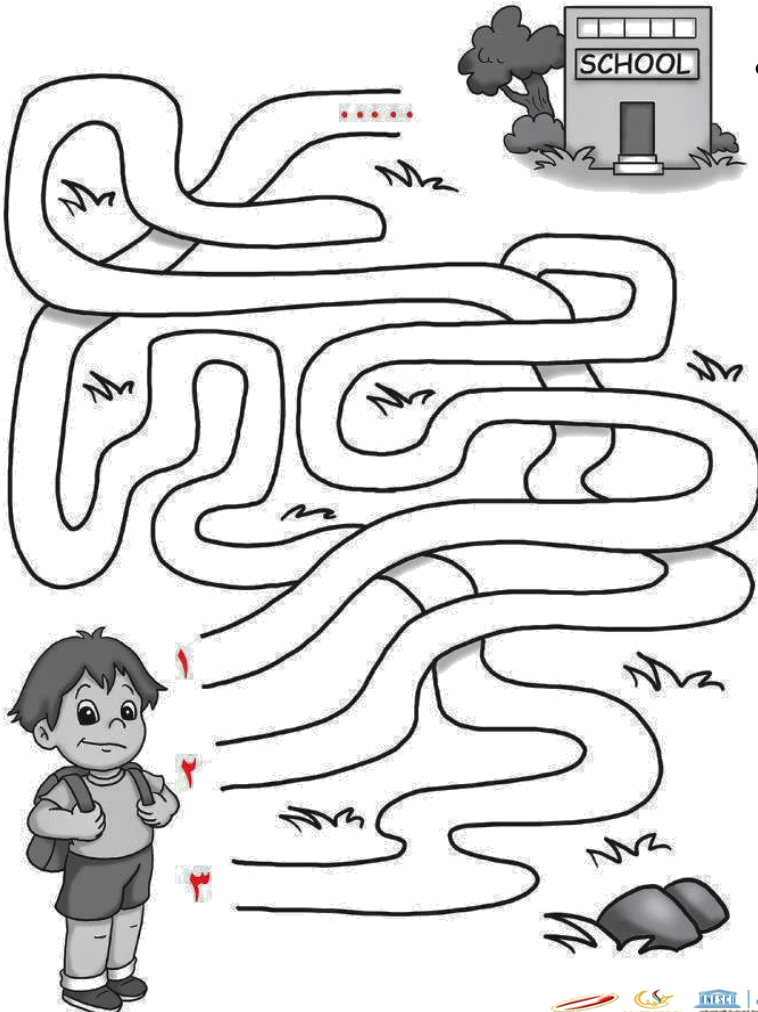
## فهم المقروء

- ☒ الهدف من إجراء الأبحاث في مختبرات العلم، حسب الفقرة الأخيرة هو معرفة:
- أسباب حدوث الزلزال.
  - قرب حدوث الزلزال.
  - مكان الزلزال عندما يحدث.
  - قوة الزلزال بعد أن يحدث.

- ☒ لو أردنا اختيار عنوان آخر للنص، فإن العنوان الأكثر ملاءمة من العناوين التالية هو:
- أهميّة العلماء.
  - جمال الطبيعة.
  - بين القرية والمدينة.
  - إشاعة في قرينتنا.

- ☒ ما هي الوظيفة النحوية لكلمة "الأبناء" في الجملة "فيحمله الأبناء ويغادرون البيوت مسرعين"؟
- نعت.
  - مبتدأ.
  - فاعل.
  - خبر.

- ☒ أي من الجمل التالية هي جملة اسمية؟
- ليل الصيف في قرينتنا رائع الجمال.
  - أسرع رجال إلى بيت رامي.
  - تشابهت الأفعال في بيوت القرية.
  - مر الزمن بطيئاً ثقيلًا.



## فهم المقروء

عزيزي الطالب إقرأ النصَّ التاليَ بتمعنٍ ثمَّ أجب عن الأسئلة التي تليهِ:

### هيا لنزرع الأشجار

كانت في مدرستي شجرةً عاليةً الأوراق عريضةً الجذع عميقةً الجذور. أذكرُ حين كنا نتسابقُ لنرى من سيضربُ الكرةَ بقدمه إلى الأعلى ونقيس الارتفاعَ بالفرع الذي تصلُّه الكرةُ ثمَّ ترتدُّ عنه، وأذكر أن أحد أصحابي كانت ضربتهُ قويَّةً، فحين تخرُجُ الكرةُ من قدمه تطيرُ إلى الفضاء وتبلغُ أعلى الغُصون فنشهبُ في دهشةٍ وإعجابٍ... فما هي قد ارتقت لسماءِ المدرسة وسقفها. وكان مربوطاً إلى الشجرة مرمى لعبة كرة السلة، وكنا نستند إليها ونختبئ في ثنايا جذعها العريض ونحن نلعب الإستغماية... كانت سقفت عالمنا المدرسيّ الجميل، وحضنها وسعنا جميعاً. وذات يومٍ مررتُ أمام مدرستي القديمة ورأيتُ عمالاً يُحيطون بالشجرة، وقد قطعوا جذعها العريضَ الحبيبَ بالفأس، وربطوا فروعها العليا بالحبال وأخذوا يجذبونها.

وقفت متجمداً في مكاني وقلبي يخفق بقوة، وراحت ذكرياتي حول الشجرة تجري في ذهني سريعةً، ورأيتُ الجذعَ العاليَ يميلُ إلى جانبه فذهلتُ... هل يمكنُ أن ينسقطَ هذا الصرْحُ الهائلُ من ذكرياتِ الطفولةِ وأيام اللعب السعيدةِ فجأةً هكذا؟ أيمنُ لإنسانٍ مهما بلغ من القسوةِ أن يقضيَ عليه؟ سمعتُ أنينَ الشجرةِ المولمَّ وهي تميلُ وتسقطُ، وما زلت إلى الآن بعد شهرٍ من "الأحداث" أحرزُ كلما تذكرتُ كيف قتلتوها!

ما لم أكنُ أعرفه هو أن ما حدثَ لشجرتي، شجرةِ المدرسة، قد حدثَ لملياراتِ الأشجار في جميع أركانِ العالم، ويحدثُ كلَّ دقيقةٍ ليلاً ونهاراً في كلِّ قاراتِ العالم... والشجرةُ هي العنصرُ الأساسيُّ المكوّنُ للغاباتِ التي تُغطي 30% من مساحة الأرض على كوكبنا، والغابةُ مهمَّةٌ في أشياء كثيرة، منها الحفاظُ على استقرار التربة، ومنع الانهيارات الأرضية والنصحُر، وحماية شواطئ العالم، وحتى استقرار هضاب الرمال في الصحراء... ويعيش فيها حوالي 90% من كلِّ الكائنات الحية المُقيمة في البر. وكذلك تُوفّر الأخشاب، وعُلف الحيوانات، والزيوت، والصمغ بأنواعه، والعقاقير الطبيعية، والظل.

ولكن مع الأسف اجترأ الإنسان على الغابة فقطع أشجارها وأحرق مساحاتٍ منها ليزرعها وليستفيد بالأخشاب بأسرافٍ بالغ، حتى لم يعد في العالم غير 20% من مساحات الغابات التي كانت في العالم منذ عشرة آلاف عام.

وتُحافظُ الأشجارُ على العالمِ كلِّه بامتصاصها ثاني أكسيد الكربون وإخراج الأكسجين، ويُعتبرُ قطعُ الأشجار أخطرَ من عوادم السيارات ودخان المصانع على البيئة، فالأشجارُ هي رئة العالم ولها الدور الأكبر في الحفاظ على هوائه.

هناك أكثرُ من مليار شخص يقيمون إلى جوار الغابات ويرعونها لأنهم يعتمدون على ما تقدّمه لهم حتى يتمكّنوا من الحياة. ولكن نحن وإن كان معظمنا لا يقيمون في مناطق قريبة من الغابات، فيمكننا المساعدة... ونحن مطالبون بزراعة 14 مليار شجرة كلَّ عامٍ لعشرة أعوامٍ مُتتالية حتى نُعوّض ما تمَّ قطعه من أشجار في السنوات العشر الماضية، وهذا يعني أن يزرع كلُّ شخصٍ في العالم شجرتين كلَّ عامٍ لعشر سنوات.

طبعاً هذا كمّ هائل، ويصعبُ تعويض ما خسرتُه أرضنا... ولكن لم لا نتحرّك ونزرع كلَّ واحدٍ منا شجرة؟ فالشجرة الواحدة تُنتج سنويّاً أكسجيناً يكفي لتنفس أسرة من أربعة أفرادٍ لمدة عام، وكلما قلّت الأشجار قلّ الأكسجين المتاح لنا جميعاً، فنعالوا نتنفس بحريّة! دعوتنا هذه يا أصدقائي جزءٌ من حملة برنامج الأمم المتحدة للبيئة الذي يُنادي بزراعة مليار شجرة في عام 2007 تحت شعار "ازرع عالمك... حملة المليار شجرة".

## تابع - فهم المقروء -

### أولاً : فهم المقروء

✗ لماذا كان التلاميذ يشهقون في دهشة وإعجاب ؟

✗ كيف استفاد الطلاب من الشجرة الموجودة في المدرسة ؟ اكتب فائدتين.

✗ لكي نعوض كل ما قطعه الإنسان من الأشجار في السنوات العشر الماضية، ماذا علينا أن نفعل اليوم ؟



### ثانياً اختيار من متعدد

الراوي لهذا النص هو:

رجل مُقيم في الغابات.

عامل يقطع الأشجار.

أحد طلاب المدرسة.

عضو في الأمم المتحدة.

الجملة "وقفت متجمداً في مكاني وقلبي يخفق بقوة" تعني أن الراوي عندما رأى الشجرة تقطع كان:

مذهولاً وحزيناً.

مسروراً ومتحمساً.

مريضاً ومُرتجفاً.

مُعجباً وسعيداً.

نفهم من الفقرة الأخيرة من النص أن القسم المسؤول في هيئة الأمم المتحدة عن العناية بالغابات في العالم هو قسم:

البيئة.

التغذية.

السياحة.

الرياضة.

ما هو الهدف من النص؟

يصف لنا عملية قطع الأشجار.

يُقدّم لنا معلومات عن الأشجار في المدارس.

يُرشدنا إلى طريقة زراعة الأشجار.

يُقنعنا بضرورة زراعة الأشجار في العالم.

ما الماضي من الفعل "نستند"؟

ساندنا.

نساندنا.

سَدْنَا.

استندنا.

الفعل الماضي من الفعل "يعتمدون" (السطر 37) هو:

عين المفعول به في الجملة التالية: "رأيتُ الجذعَ العالِيَّ يميلُ إلى جانبه." المفعول به هو كلمة:

## فهم المقروء

عزيزي الطالب اقرأ النص التالي بتمعن ثم أجب عن الأسئلة التي

كيف تعني بشعرك؟

- الصيف يعني المتعة والاسترخاء طوال الوقت على الشاطئ، والحفلات والسهر في الخارج. كل ذلك يؤثر على شعرك. وإذا لم تعتن به عناية فائقة، فسوف يضعف ويتساقط. نُفِّدُ لَكَ بعض النصائح العامة والإرشادات حول كيفية العناية بالشعر خلال أيام الصيف:
- أ. استخدم الشامبو الملائم لشعرك مع استخدام البلسم (المُطَرِّي) مرّة واحدة في الأسبوع، ليمنع جفاف شعرك وبالتالي تساقطه.
- ب. فم بارداء قُبَعَةٍ في حالة تعرّض شعرك لأشعة الشمس، أو استخدام شامبو يحتوي على موادّ تُعَلِّف الشعر لحمايته من أشعة الشمس.
- ج. تجنّب أشعة الشمس الضّارة في فترة منتصف النهار، وفي حالة نزولك للبحر أو حمامات السباحة فم بشطف شعرك قبل النزول بماء عادي، فالشعر كالإسفنجية يمتصّ أول شيء يسقط عليه، مما سيؤدي إلى التقليل من كمّية الأملاح والكلور التي كان سيمتصّها شعرك لو لم تقم بهذا.
- د. تجنّب تعرّض الشعر للماء الساخن جدًّا لفترةٍ طويلةٍ أثناء الاستحمام. وفم بقصّ أطراف شعرك بانتظام كل 6-8 أسابيع للتخلّص من تقصّف الشعر نهائيًّا. يراعى أن يمشط الشعر بهدوء، لأنّ التمشيط العنيف يُثير فروة الرأس أيضًا فلذلك استعمل فرشاةً أصليةً ذات شعرٍ حقيقيّ، وتخلّص من الأمشاط المتكسّرة الأسنان.
- هـ. قبل أن تضع الشامبو على رأسك يُفضّل تبليّله بالماء أولاً، أردت الحصول على لمعة كبيرة لشعرك فقم بشطف الشعر جيّدًا وتخلّصه تمامًا من الشامبو. بعد الاستحمام فم بلف شعرك بلطف بالمشقة، ولا تفرّكه بقسوة فالشعر الرطب أكثر عرضةً للتكسر.
- و. فم بعمل حمام زيت "يفضّل الزيتون" قبل الاستحمام لتغذي الشعر وتقويته، ولتجنّب جفاف الشعر استعمل حمام كريم بعده.
- ز. لا تُكثِر من وضع الكريمات والموادّ الكيماوية على شعرك، فالمغلااة في استخدام هذه الوسائل تُسبّب جفاف الشعر وتقصّف أطرافه.

 أيهما يحدث أولاً، جفاف الشعر أم تساقطه حسب النص ؟

 حسب النصيحة الثانية نحي شعرنا من أشعة الشمس بإحدى الطريقتين. اكتبهما:

..... ✓  
..... ✓

 أراد رامي السباحة في بركة ماء تحتوي على أملاح وكلور، ماذا تنصحه بأن يفعل قبل أن يسبح؟ علّل معتمداً على النص

النصيحة:

التعليل:

ثانياً اختيار من متعدد

الشعر يشبه الإسفنجة حسب النصيحة الثالثة في أنه:

- 1  يتلون بألوان كثيرة وزاهية.
- 2  يمتص أول شيء يصل إليه.
- 3  يتمزق ويتناثر بسهولة.
- 4  يتفتت ويسقط بسرعة.

إذا أردت أن تحصل على لمعة لشعرك، حسب النصيحة الخامسة، عليك أن:

- 1  تنظف شعرك من الشامبو تماماً.
- 2  تلف شعرك بمنشفة دائماً.
- 3  تدهن شعرك بـ"الكريم" يومياً.
- 4  تمسح شعرك بالزيت أحياناً.



حمام الزيت بحسب النص يساعد على:

- 1  تغذية الشعر وتقويته.
- 2  ترطيب الشعر وتلوينه.
- 3  إطالة الشعر وتلميعه.
- 4  صبغ الشعر وتليينه.

كلمة "المغالاة" (السطر 32) تعني:

- 1  قلة التجربة.
- 2  عدم الاهتمام.
- 3  التقليل.
- 4  المبالغة.



ثالثاً تفكير ناقد

أراد جمال الحلاق أن يكتب نصيحة على واجهة محله.  
أكتب نصيحة ملائمة مُعتمداً على النص وفسر لماذا اخترتها.

عين المبتدأ في الجملة التالية:

"الصيف يعني المتعة والاسترخاء." المبتدأ هو كلمة: .....

ثانِبًا

امهارات النحوبة

أقسام الجمل

الضمائر

أنواع الخبر



انطلق

شعبة ( )

اسم الطالب .....

## أنواع الخبر

تمرين 1 حدد نوع الخبر، وفق الجدول التالي:

نوعه	الخبر	المبتدأ	الجملة
			الطلاب بين المجتهدين.
			الصدق خلق جميل.
			الطلاب مجتهدون.
			الصدق صورته كثيرة.
			الطلاب اجتهداهم رائع.
			الطلاب يجتهدون في الدراسة.
			الصدق يسمو بالفرد.
			الطلاب في اجتهاد.
			الصدق من الفضائل.

الخبر

المبتدأ

تمرين 2: بين ركني الجملة الاسمية فيما يلي:

- ✓ السلام أمل الصالحين .
- ✓ العلم نور .
- ✓ القرآن خير جليس .
- ✓ العاملون مجتهدون .
- ✓ الأنبياء ينشرون رسالة الله .
- ✓ العمل يعتمد على النية .
- ✓ العصفور في القفص
- ✓ الصديق الحق نصائحه مفيدة

نوعه

الخبر

تمرين 3: حدد الخبر ونوعه فيما يلي

- ✓ المعلمون ملتزمون .
- ✓ آيات الله تظهر في كل شيء .
- ✓ الملك أساسه العدل .
- ✓ الحياء شطر الإيمان .
- ✓ النظرة من سهام إبليس .
- ✓ جمال المرأة في خلقها .

اسم الطالب ..... شعبة ( )

**- أنواع الخبر -****حول الخبر المفرد إلى جملة اسمية مرة وفعلية مرة أخرى :**

- كل من عليها فان .....
- الجنة محفوظة بالمكانه .....
- الإسلام محقق الآمال .....
- الصلاة واجب على كل مسلم .....

**حول الخبر الجملة إلى مفرد:**

- الغرفة نظامها رائع .....
- المؤمنة تجتهد في الخير .....
- الرسول يهدي للحق .....
- الصحابة نصرُوا الرسول .....

**عين الخبر و اذكر نوعه:**

- |              |               |                           |   |
|--------------|---------------|---------------------------|---|
| ..... : نوعه | الخبر : ..... | الصوم يعود الصبر .        | ✓ |
| ..... : نوعه | الخبر : ..... | الرياضة في الممارسة .     | ✓ |
| ..... : نوعه | الخبر : ..... | الكتاب موضوعه سهل .       | ✓ |
| ..... : نوعه | الخبر : ..... | الزهر ممتع للنظر .        | ✓ |
| ..... : نوعه | الخبر : ..... | الصلاة أداؤها فرض .       | ✓ |
| ..... : نوعه | الخبر : ..... | الحق فوق القوة .          | ✓ |
| ..... : نوعه | الخبر : ..... | الكذب يهدى إلى الفجور .   | ✓ |
| ..... : نوعه | الخبر : ..... | الأمواج صوتها مرتفع .     | ✓ |
| ..... : نوعه | الخبر : ..... | الجنة تحت أقدام الأمهات . | ✓ |
| ..... : نوعه | الخبر : ..... | المعلمون صانعون للأجيال . | ✓ |
| ..... : نوعه | الخبر : ..... | الصديقان متعاونان .       | ✓ |
| ..... : نوعه | الخبر : ..... | العز في القناعة .         | ✓ |

**ضع مكان النقط خبرا جملة اسمية :**

- |                |                 |
|----------------|-----------------|
| ..... الربيع   | ..... الحديقة ✓ |
| ..... الحجرتان | ..... الكتاب ✓  |
| ..... الشمس    | ..... الأمهات ✓ |

**ضع مكان النقط خبرا جملة فعلية :**

- |               |                 |
|---------------|-----------------|
| ..... العلم   | ..... الأمطار ✓ |
| ..... التلميذ | ..... البقرة ✓  |

**ضع مكان النقط خبرا شبه جملة :**

- |                 |                 |
|-----------------|-----------------|
| ..... الكراسيات | ..... الملابس ✓ |
| ..... القائد    | ..... السبورة ✓ |



اسم الطالب ..... شعبة ( )

## أنواع الجملة

أنا طالب الحكمة  
أحب مدرستي



الخبر

المبتدأ

➤ ميّز الجمل الاسمية من الجمل الفعلية فيما يأتي:

نوع الجملة

الجمل

- الطَّالِبُ المَهْدَبُ محبوبٌ بين النَّاسِ .
- كَتَبْتُ واجباتي .
- ساعدتُ أصدقائي في تنظيف الصَّفِّ .
- العلمُ نورٌ و الجهلُ ظلام .
- قدّمتُ لأمي هديّةً جميلةً .
- أذهب مع أبي للصلاة في المسجد دائماً .
- الصّدِيقُ وقت الضّيق .
- ادرسْ بجدّ و نشاط .

➤ - حدّد المبتدأ و الخبر في الجمل السابقة:

- الجوّ لطيفٌ .
- الامتحانُ سهلٌ .
- الكتابُ مرتّبٌ .
- القصةُ مسليّةٌ .
- الأمُّ حنونٌ .
- الأبُّ عطوفٌ .

➤ ضع خطأً تحت المبتدأ و خطّين تحت الخبر فيما يأتي:

- \*المعلّمُ مخلصٌ .
- \*الهواءُ متجدّدٌ .
- \*التّاجرُ أمينٌ .

➤ صل المبتدأ بالخبر المناسب:

- الوطنُ غزيرٌ
- المصباحُ سريعٌ
- المطرُ سكيّنةٌ
- الحصانُ منيرٌ .

➤ أخبر عن كل مبتدأ ممّا يأتي بخبر مناسب:

- \* الشمسُ .....
- \* الطّفلُ .....
- \* القصةُ .....
- \* المدرسةُ .....

➤ بيّن الوظيفة النحوية للكلمات التي تحتها خط:

- أ. البيتُ واسعٌ .
- ب. فازَ المُتسابقُ بالجائزةِ الكبرى .
- ت. يجري القَطُّ خلفَ الفأر .
- ث. الامتحانُ سهلٌ .



اسم الطالب ..... شعبة ( )

## أنشطة داعمة للمناهج - مهارات نحوية

## تذكر أن

- ينقسم الضمير إلى ..... و .....
- الضمير المنفصل هو : .....
- الضمير المتصل هو .....

## الأمثلة:

- فهمتُ دروسي.
- فهمنا دروسنا.
- التلميذان فهماً دروسهما.
- لتلاميذ فهموا دروسهم.
- التلميذات فهمن دروسهنّ .
- أفهمي دروسك .
- أفهما دروسكما .
- أفهموا دروسكم .
- أفهمن دروسكنّ .



## القاعدة

فإذا نظرت في هذه الأمثلة رأيت أن ضمائر الرفع المتصلة هي التي تتصل بالأفعال , هي :

➤ التاء "وتكون للمتكلم والمخاطب والمخاطبة والمخاطبين والمخاطبات

➤ " نا "

➤ وألف الإثنين ،

➤ و واو الجماعة

➤ ونون النسوة .

➤ ياء المخاطبة

## تمرين ( 1 )

بين ضمائر الرفع المتصلة بالأفعال التي في العبارات الآتية، ثم أذكر ما بقي منها:

خرجت مع طائفة من الأصدقاء؛ لزيارة دار الآثار العربية؛ فمشينا إليها وقد تخلف اثنان منا أرادا أن يزورا معهداً آخر؛ فقابلنا رجال الدار، وشرحوا لنا كثيراً من الآثار العجيبة، ورأينا الناس يتأملون صناعة أجدادهم، وكأنها تناديهم : أن اعملوا كما عملوا تصلوا إلى ما وصلوا .

الإجابة:-



شعبة ( )

اسم الطالب .....

## أنشطة داعمة للمنهاج - مهارات نحوية

## تمرين ( 2 )

ضع فعلاً ماضياً متصلاً بضمير رفع في كل مكان خال ، ثم أذكر ما بقي من ضمائر الرفع البارزة التي تتصل في الماضي .

- |                          |                          |
|--------------------------|--------------------------|
| (1) البنات..... الدراجات | (5) أنت..... الأواني     |
| (2) أنتم..... أبو ظبي    | (6) أنا..... أسناني      |
| (3) الحجاج..... مكة      | (7) نحن..... في النهر    |
| (4) أنت..... على الفقراء | (8) أنتم..... على السارق |

## تمرين ( 3 )

حول الجمل الفعلية الآتية إلى جمل اسمية ، ثم اذكر ما بقي من ضمائر الرفع البارزة التي تتصل بالماضي.

- كثرت الصناعات في عجمان .....
- ساعدت القرويات أزواجهن .....
- قسم الشريكان ربحه.....

## تمرين ( 4 )

ضع الضمير المتصل المطلوب في الفراغ:

- 1- نعد..... توجيه القائد في الرحلة . ( ياء المتكلم )
- 4- أفاد ..... التدريب كثيراً . ( نا الفاعلين )
- 5- الطالبات نجد ..... في الامتحان . ( نون النسوة )
- 6- سمع ..... محاضرة جميلة . ( تاء المتكلم )
- 7- أنتما زرتما ..... الحديقة . ( ألف الإثنين )

## تمرين ( 5 )

املا الفراغات بالضمير المتصل المناسب:

- أ- المحتاجون يشكر..... من أحسن إليهم.
- ب- الأمهات يدرّب..... أبناهن..... على عمل الخير.
- ت- نحن الذين ساعد..... الفقراء.

## تمرين ( 6 )

اختر الضمير المناسب مما بين القوسين واكتبه في الفراغ:

- أ- ..... تلميذٌ أقرأً باجتهاد. ( أنت - أنا - نحن )
- ب- ..... نساءً يعطفنَ على أولادهن. ( هنّ - أنتم - هما )



اسم الطالب ..... شعبة ( )

**أنشطة داعمة للمنهاج – مهارات عامة****بين الضمائر المتصلة والمنفصلة،**

زرت مَعْرَضَ السياراتِ، أنا وبعضُ أصدقائي، فشهدنا فيه أنواعاً مختلفة من السيارات، وكان بعضها قديماً في الصُّنْع، والآخرُ حديثاً. وقد شدَّ اهتمامُ الناسِ سيارةً تعودُ في صنعها إلى عام 1930 الفِ وتسعمئةٍ وثلاثين، حيثُ وقفوا أمامها، وكأنهم لا يرغبون في الابتعاد عنها، ثم غادرنا المَعْرَضَ ونحن نلحم باقتناءِ سيارةٍ متواضعةٍ، لا نَتَّـرُكُنَا على قارعةِ الشارعِ، أو نُضْطَرُّنَا إلى دَفْعِهَا إلى مسافةٍ أبعدَ من بيوتنا.

الحل:

**خاطب بالعبارة التالية : المؤنثة (أنتِ) والمثنى وجمع الذكور وجمع الإناث:**

هل أعددت دروسك؟

**حول الجمل الاسمية التالية إلى جمل ماضوية (في الماضي)، واذكر نوع الضمير الذي تحتويه كل جملة،**

- أنا احترم المواعيد .....
- نحن نهتم بالصحة .....
- أنت تقودين السيارة بحذر .....
- أنت تجيد العزف على البيانو .....
- أنتم تعملون جهدكم .....
- هن يزرن الآثار .....
- هم يحضرون أساس العمارة وبنونها .....
- أنتما تزوران المرضى .....

**اجعل كل ضمير من ضمائر الرفع التالية فاعلاً في جملة مفيدة :**

- ..... ت المتكلم
- ..... ألف الاثنين
- ..... واو الجماعة
- ..... نون النسوة
- ..... ياء المخاطبة



شعبة ( )

اسم الطالب .....

### أنشطة داعمة للمنهاج – مهارات عامة

**التشبيه هو:** عقد مقارنة بين طرفين أو شيئين يشتركان في صفة واحدة ويزيد أحدهما على الآخر في هذه الصفة , باستخدام أداة للتشبيه.

**أركانه:** للتشبيه أربعة أركان هي: المشبه و المشبه به و أداة التشبيه و وجه الشبه.

(المشبه و المشبه به) ركنان أساسيان لا يقوم التشبيه إلا بوجودهما .تكون الأداة حرفاً أو اسماً أو فعلاً.. لدينا أيضاً هذا المثال التوضيحي أكثر ( الرجل كالأسد في الشجاعة )

المشبه: الرجل المشبه به: الأسد أداة التشبيه: الكاف وجه الشبه: الشجاعة

**ويمكن لأداة التشبيه** أن تكون حرفاً أو اسماً أو فعلاً

الكاف — مثل — شبيهه — يشبهه — يماثل

#### حدد أركان التشبيه في الجمل الآتية

البنيت مثل القمر في جمالها

المشبه:-..... المشبه به :-.....

وجه الشبه :..... أداة التشبيه :.....

الطعام كأنه البحر في ملوحته

المشبه :..... المشبه به:.....

وجه الشبه :..... أداة التشبيه:.....

الصديق يشبه الأخ في عطفه

المشبه :..... المشبه به:.....

وجه الشبه:..... أداة التشبيه:.....

الجندي مثل الأسد في قوته

المشبه:..... المشبه به:.....

أداة التشبيه:..... وجه الشبه:.....

الثوب كالثج في بياضة

المشبه :..... المشبه به :.....

وجه الشبه:..... أداة التشبيه.....

**السؤال الثاني :- اكمل الجمل الآتية بما هو مطلوب من بين الأقواس**

العلم كالنور في ..... ( وجه الشبه )

أنت كالأسد في ..... ( وجه الشبه )

السيارة ..... الرياح في سرعتها ( أداة تشبيهه )

كأن ..... مصباح في ..... ( المشبهه — وجه الشبه )



اسم الطالب ..... شعبة ( )

## أنشطة داعمة للمنهاج - مهارات عامة

بين أركان التشبيه في العبارات الآتية :

وجه التشبيه	أداة التشبيه	المشبه به	المشبه	العبارة
.....	.....	.....	.....	المقاتل كالصخر في صلابته
.....	.....	.....	.....	المعلم مثل الأب في بناء الأجيال
.....	.....	.....	.....	البنيت كأنها الغزال في رشاققتها
.....	.....	.....	.....	الفهد كالبرق في سرعته

كوّن من الكلمات الآتية عبارة تشبيه :

( الكلام - العسل )

.....

( الطفل - القمر )

.....

( الخيال - البحر )

.....

بين الغرض من التشبيه في الجمل الآتية :

ثقافة الأستاذ كالبحر .

الغرض : .....

دماء الشهداء مثل أزهار شقائق النعمان .

الغرض : .....

صوت الأب وهو غضبان كأنه الرعد .

الغرض : .....



ثالثا

# امهارات الإملائية

الهمزة المتوسطة

مواضع الهمزة المتوسطة

علامات الترقيم



انطلق

اسم الطالب ..... شعبة ( )

## الهمزة المتوسطة

### تمرين 1 هات كلمات مماثلة للكلمة الأولى في رسم الهمزة المتوسطة:



✓ تبرئة ، ،----- ،----- ،----- .  
 ✓ مؤمن ، ،----- ،----- ،----- .  
 ✓ سأل ، ،----- ،----- ،----- .

### تمرين 2- اجمع الكلمات التالية :

رأس: ..... كأس :  
 حديقة: ..... جريدة :

### تمرين 3 اكتب حركة الهمزة المتوسطة وحركة ما قبلها كما في الجدول :

الكلمة	حركة الهمزة	حركة الحرف الذي يسبقها
مؤمن	.....	.....
سأل	.....	.....
مؤلم	.....	.....

### تمرين 4 - حدد الكلمات المهموزة بهمزة متوسطة على واو في الجمل التالية :

- أ - انتماؤك إلى وطنك وإخلاصك له يوصلك إلى النجاح .  
 ب - بلادي لها كل حبي وفؤادي .  
 ج - الصدق جزاؤه الجنة .  
 د - عندما يؤذن المؤذن للصلاة يسرع الناس إلى المساجد .  
 هـ - داؤك سهل العلاج .



اسم الطالب ..... الصف الخامس ..... شعبة ( )

## أنشطة داعمة - مهارات إملائية

## 1- أكمل الفراغات التالية:

- الهمزة المتوسطة هي التي تكون في ..... الكلمة .
- الهمزة المتوسطة ترسم على الياء أو على ..... أو على.....

## 2: اقرأ الفقر الآتية , ثم أجب عما يليها :

الطالب المتفوق هو الذي يسأل في كل مسألة تعترضه , ويؤدي واجباته ولا يتأخر فيه , ويسائل نفسه دائماً ما الشيء الذي قصر فيه , ويتفائل بالخير دائماً

استخرج من الفقرة ما يلي:-

- 1- همزة متوسطة على ألف ( )
- 2 - همزة متوسطة على واو ( )
- 3- همزة متوسطة منفردة ( )
- 4- همزة متوسطة على نبرة ( )

## 3- أكمل الفراغ الآتي بكلمة همزتها متوسطة مناسبة مما يأتي :

أ - الإمارات ----- علي.

ب - طرح المعلم ----- سهلة.

ج- ----- الطالب واجبه في البيت.

د - ..... يخشى ربه .

هـ - ..... قصة جميلة .

## 4 - ابحث عن خمس كلمات من البيئة المدرسية تتضمن همزة متوسطة ، ثم اكتبها :-

.....  
 .....  
 .....

## س5 البطل المغوار . اكتب الشكل المناسب للهمزة المتوسطة في الكلمات الآتية :

أ      و      ن

\* أَلْقَا دُ

\* سُدُّ لَتْ

\* فَ رُ

\* فِ رَانَ

\* مُ نُّ

\* ي رُ

\* نَا تِي

• فُ اَدُ

• مِ نَّةُ

• مَ رِبُ

• سَ لُ

• فِ نَّةُ

• نَ مِّنُ

• الرُّ يَّةُ



فريق اللغة العربية

اسم الطالب ..... الصف الخامس شعبة ( )

### أنشطة داعمة - مهارات إملانية

**السؤال : اختار الإجابة الصحيحة بوضع دائرة حول رمز الإجابة:**

س 1 : الهمزة المتوسطة هي الهمزة التي جاءت في :  
أ ) وسط القطعة . ب ) وسط الكلمة . ج ) وسط الجملة .

س 2 : الهمزة المتوسطة على الألف هي الهمزة التي رسمت على ألف في :  
أ ) وسط الكلمة ب ) بداية الكلمة . ج ) وسط الجملة

س 3 : الجملة المشتملة على همزة متوسطة على ألف هي :



أ ) المعلم أعطى التلاميذ الأوائل جوائزهم .

ب ) العلماء ورثة الأنبياء .

ج ) المدير سأل التلميذ عن واجبه .

د ) الأطفال يمارسون الرياضة دائماً .

س 4 : الكلمة المشتملة على همزة متوسطة مرسومة على ألف لأنها مفتوحة و ما قبلها مفتوح  
أ ) مسألة . ب ) فأس . ج ) ييأس . د ) يتأثر .

س 5 ( دأب الرجل على العمل ) كلمة دأب في الجملة السابقة همزتها :

أ ) مفتوحة و ما قبلها مفتوح .

ب ) مفتوحة و ما قبلها مضموم .

ج ) مكسورة و ما قبلها مفتوح .

د ) مضمومة و ما قبلها مضموم .



س 6 : الكلمة المشتملة على همزة متوسطة مفتوحة و ما قبلها مفتوح :

أ ) يتأثر . ب ) طمان . ج ) نشأة . د ) اسأل .

س 7 : الجملة المشتملة على كلمة رسمت همزتها المتوسطة على ألف لأنها مفتوحة و ما قبلها مفتوح هي  
أ ) تلالأت السماء بالأضواء .

ب ) كرم الإسلام المرأة .

ج ) قابلت أهل الرأي .

د ) ثار اللاعب لهزيمته .

س 8 : أي المفردات التالية همزتها مفتوحة و ما قبلها مفتوح :

أ ) يتأثر ب ) ييأس ج ) يأتون . د ) طمان

س 9 : ( المسلم يتأثر لحال أخيه المسلم ) المفردة يتأثر كتبت همزتها المتوسطة على ألف لأنها :

أ ) مفتوحة و ما قبلها مفتوح .

ب ) ساكنة و ما قبلها مفتوح .

ج ) مفتوحة و ما قبلها ساكن .

د ) ساكنة و ما قبلها ساكن .

فريق اللغة العربية



اسم الطالب ..... الصف الخامس شعبة ( )

## أنشطة داعمة - مهارات إملانية

\*تذكر أن:

- الهمزة المتوسطة هي تأتي في وسط الكلمة، وتكتب حسب حركة الحرف الأقوى .  
الكسرة أقوى الحركات، ثم الضمة، ثم الفتحة، ثم السكون .  
الكسرة تناسبها الياء ( ي )  
الضمة تناسبها الواو ( و )  
الفتحة تناسبها الألف ( أ )

السؤال الأول: ضع الهمزة في الفراغ المناسب:

١. بئس ما يتصف به الباء....ع الغش .

٢. التقا...ل خيرٌ من التشاؤم .

٣. سن...ل الطالبُ المعلم عن السن...ال الذي لا يعرفه .



السؤال الثاني: صحح الخطأ في الكلمات التي تحتها خط:

١. صوت الدوِب مزعجٌ .٢. رئوف هو اسم من أسماء الله الحسنی .٣. شرب الطفل كنس من الحليب .٤. حضرت أمي ماودة الطعام .

السؤال الثالث: بين سبب كتابة الهمزة على الصور الآتية:

١. تَأَدَّب : .....
٢. مُؤَامِرَةٌ: .....
٣. أَفْئِدَةٌ: .....
٤. فَأَس: .....
٥. فُؤَاد: .....

اسم الطالب ..... الصف الخامس شعبة ( )

**أنشطة داعمة - مهارات إملانية****السؤال : اختار الإجابة الصحيحة بوضع دائرة حول رمز الإجابة:****الهزة المتوسطة هي الهزة التي جاءت في :**

- أ ) وسط القطعة .
- ب ) وسط الكلمة .
- ج ) وسط الجملة .
- د ) وسط مجموعة من الجمل .

**ترسم الهزة المتوسطة على ألف إذا كانت الهزة :**

- أ ) مفتوحة وما قبلها مفتوح .
- ب ) مفتوحة وما قبلها مكسور .
- ج ) ساكنة وما قبلها ساكن .
- د ) ساكنة وما قبلها مكسور .

**الهزة المتوسطة على الألف هي الهزة التي رسمت على ألف في :**

- أ ) وسط الكلمة .
- ب ) بداية الكلمة .
- ج ) وسط الجملة .
- د ) نهاية الجملة .

**الجملة المشتملة على همزة متوسطة على ألف هي :**

- أ ) المعلم أعطى التلاميذ الأوائل جوائزهم .
- ب ) العلماء ورثة الأنبياء .
- ج ) المدير سأل التلميذ عن واجبه .
- د ) الأطفال يمارسون الرياضة دائماً .

**الكلمة المشتملة على همزة متوسطة مرسومة على ألف لأنها مفتوحة و ما قبلها مفتوح :**

- أ ) مسألة .
- ب ) فأس .
- ج ) بيأس .
- د ) يتأثر .

**( دأب الرجل على العمل ) كلمة دأب في الجملة السابقة همزتها :**

- أ ) مفتوحة وما قبلها مفتوح .
- ب ) مفتوحة وما قبلها مضموم .
- ج ) مكسورة وما قبلها مفتوح .
- د ) مضمومة وما قبلها مضموم .

**الكلمة المشتملة على همزة متوسطة مفتوحة وما قبلها مفتوح :**

- أ ) يتأثر .
- ب ) طمان .
- ج ) نشأة .
- د ) اسأل .



**( سأل المعلم الطالب ) كلمة سأل في المثال السابق كتبت همزتها على ألف لأنها :**

- (أ) مفتوحة وما قبلها مفتوح .
- (ب) مفتوحة وما قبلها ساكن .
- (ج) ساكنة وما قبلها مفتوح .
- (د) ساكنة وما قبلها مضموم .

**الجملة المشتملة على كلمة رسمت همزتها المتوسطة على ألف لأنها مفتوحة و ما قبلها مفتوح**

- ( أ ) تالأت السماء بالأضواء .
- ( ب ) كرم الإسلام المرأة .
- ( ج ) قابلت أهل الرأي .
- ( د ) ثار اللاعب لهزيمته .

**أي المفردات التالية همزتها مفتوحة وما قبلها مفتوح :**

- (أ) يتأثر
- (ب) بيأس
- (ج) يأتون .
- (د) طمان .

**( المسلم يتأثر لحال أخيه المسلم ) المفردة يتأثر كتبت همزتها المتوسطة على ألف لأنها :**

- (أ) مفتوحة وما قبلها مفتوح .
- (ب) مفتوحة وما قبلها ساكن .
- (ج) ساكنة وما قبلها مفتوح .
- (د) ساكنة وما قبلها ساكن .

**( إذا سألت فاسأل الله ) المفردة سألت كتبت على ألف لأنها :**

- (أ) مفتوحة وما قبلها مفتوح .
- (ب) ساكنة وما قبلها ساكن .
- (ج) مضمومة وما قبلها ساكن .
- (د) مفتوحة وما قبلها مكسور .

**من ..... على عمل أتقنه . المفردة المناسبة للفراغ السابق وصحيحة إملائياً :**

- ( أ ) دأب .
- (ب) دءب .
- (ج) داب .
- (د) داباً .

**الصورة الصحيحة إملائياً للمفردة التالية :**

- (أ) يتأذب .
- (ب) يتادب .
- (ج) يتدئب .
- (د) يتدءب .

**الكلمة المشتملة على همزة متوسطة مرسومة على ألف الألف لأنها مفتوحة و ما قبلها ساكن هي :**

- ( أ ) رأى .
- ( ب ) نشأة .
- ( ج ) رأس .
- ( د ) سأل .

**المفردة التي همزتها مفتوحة وما قبلها ساكن في المفردات التالية :**

- (أ) السموأل .
- (ب) دأب .
- (ج) عظامؤنا .
- (د) سأل .

**( لن ..... من الموضوع )**

- (أ) بيأس .
- (ب) بياس .
- (ج) بيئس .
- (د) يس .

**( الصورة الصحيحة إملائياً للمفردة التالية :**

- (أ) هياة .
- (ب) هياءة .
- (ج) هياأة .
- (د) هياأة .

**( الأسد أشد الحيوانات ..... ) المفردة المناسبة للفراغ السابق :**

- (أ) جراءة .
- (ب) جرةة .
- (ج) جراءة .
- (د) جارة .

**( الجملة المشتملة على كلمة رسمت همزتها المتوسطة على ألف لأنها مفتوحة و ما قبلها ساكن هي :**

- (أ) أنهى التلميذ كتابة المسألة في زمن يسير .
- (ب) المسلم مأمور بعبادة الله وحده .
- (ج) التلميذ المجد لا يتأخر عن درسه .
- (د) للمرة الأولى ، شرح الدرس في فناء المدرسة .

**( الكلمة المشتملة على همزة متوسطة مرسومة على ألف الألف لأنها ساكنة و ما قبلها مفتوح هي :**

- (أ) السموأل .
- (ب) دأب .
- (ج) هياة .
- (د) كأس .

**( الجملة المشتملة على كلمة رسمت همزتها المتوسطة على ألف لأنها ساكنة و ما قبلها مفتوح هي :**

- (أ) المدير طمأن التلاميذ على النتائج .
- (ب) يتأدب المسلم بأداب الإسلام .
- (ج) التلاميذ المجدون يأتون إلى المدرسة مبكراً .
- (د) إن لم تفهم الدرس اسأل المعلم .

**( الصورة الصحيحة إملائياً للمفردة التالية :**

- (أ) رأس .
- (ب) رئس .
- (ج) راس .
- (د) رأاس .

**( النجوم ..... في السماء ) المفردة المناسبة للفراغ السابق :**

- (أ) تلالأ .
- (ب) تلالأ .
- (ج) تلالأ .
- (د) تلالا .

**( أي المفردات التالية همزتها ساكنة و ما قبلها مفتوح :**

- (أ) فأس .
- (ب) سائل .
- (ج) يتأثر .
- (د) اسأل .

اسم الطالب ..... الصف الخامس شعبة ( )

## أنشطة داعمة - مهارات إملانية

تذكر أن

## ● النُقْطَةُ ( . )

تَدُلُّ عَلَى وَقْفٍ مُطْلَقٍ تَامٍّ، وَتَوْضَعُ فِي نِهَائِيَةِ الْجُمْلَةِ الْمُفِيدَةِ، مِثْلَ: قَرَأْتُ هَذَا الْكِتَابَ.

## ● النُّقْطَانِ ( : )

تَدُلُّ عَلَى وَقْفٍ مُتَوَسِّطٍ، وَتَوْضَعَانِ:

أ- بَعْدَ الْقَوْلِ، مِثْلَ: قَالَ الْوَالِدُ لِابْنِهِ: " اِحْتِرَامُ الْآخَرِينَ وَاجِبٌ "

ب- قَبْلَ التَّفْسِيرِ أَوْ التَّفْصِيلِ، مِثْلَ: الْمَرْءُ بِأَصْغَرِيهِ: قَلْبُهُ وَلِسَانِهِ.

الكَلِمَةُ ثَلَاثَةٌ أَنْوَاعٍ: أَوَّلًا- الْاسْمُ. ثَانِيًا- الْفِعْلُ. ثَالِثًا- الْحَرْفُ.

## ● عِلَامَةُ الْحَذْفِ، ثَلَاثُ نَقَطٍ أَوْ أَكْثَرُ (...)

تَدُلُّ عَلَى كَلَامٍ مَحْذُوفٍ، مِثْلَ:

مِنَ الْأَسْمَاءِ مَا يَدُلُّ عَلَى: أَشْخَاصٍ، حَيَوَانَاتٍ، طُيُورٍ، الخ...

## ● الْفَاصِلَةُ (،)

تَدُلُّ عَلَى وَقْفٍ قَصِيرٍ، وَاسْتِخْدَامِهَا يَتَعَلَّقُ بِالذَّوْقِ أحيانًا، وَأَهْمُ مَوَاضِعِهَا:

أ- بَيْنَ الْمَعْطُوفِ وَالْمَعْطُوفِ عَلَيْهِ وَخَاصَّةً عِنْدَ حَذْفِ حَرْفِ الْعَطْفِ، مِثْلَ:

مِنَ الْأَنْوَاعِ الْأَدَبِيَّةِ: الشِّعْرُ، الْقِصَّةُ، الْمَسْرُحِيَّةُ ...

ب- بَيْنَ الْجُمْلِ الْقَصِيرَةِ التَّامَّةِ الْمَعْنَى، مِثْلَ: الْعِفَّةُ فَضِيلَةٌ، وَالْبُخْلُ رَذِيلَةٌ.

ت- بَيْنَ جُمْلَةِ الشَّرْطِ الطَّوِيلَةِ وَجَوَابِهَا، مِثْلَ: إِنْ تَقَمَّ بِوَجْهِكَ كَمَا يَنْبَغِي، تُحَقِّقْ أَهْدَافَكَ.

## ● عِلَامَةُ الْاسْتِفْهَامِ (?)

وَ تَوْضَعُ بَعْدَ الْاسْتِفْهَامِ، سِوَاءَ ذِكْرِ حَرْفِ الْاسْتِفْهَامِ أَمْ لَمْ يَذْكَرْ، مِثْلَ:

أ. مِنْ أَيْنَ جِئْتَ؟ ب. تَسْمَعُ عَنِّي كَلَامًا كَاذِبًا وَتَسْكُتُ؟

## علامات الترقيم

### ● الفاصلة المنقوطة ( ؛ )

وهي تَدُلُّ على وَقْفٍ مُتَوَسِّطٍ، وَتَوْضُحٍ بَيْنَ الْجُمْلِ التَّامَّةِ الَّتِي بَيْنَهَا مُشَارَكَةٌ فِي الْمَعْنَى، وَتَأْتِي بَيْنَ السَّبَبِ وَالتَّيَجِّةِ،  
مِثْلُ:

رَسَبَ الطَّالِبُ فِي الامْتِحَانِ؛ لِأَنَّهُ لَمْ يَسْتَعِدَّ لَهُ الاسْتِعْدَادَ الكَافِيَ.  
يَتَعَاطَى الرَّجُلُ المَشْرُوبَاتِ وَلَعِبِ المَيْسِرِ؛ لِذَا خَسِرَ جَمِيعَ أَمْوَالِهِ.

### ● علامة التعجب أو الانفعال أو التأثر (!)

وتوضُّع:

- أ- بَعَدَ الجُمْلَةِ الَّتِي تَدْعُو إِلَى التَّعَجُّبِ، مِثْلُ: مَا أَجْمَلَ السَّمَاءَ!  
ب- بَعَدَ التَّوْبِ، مِثْلُ: أَيُّهَا الجُمهُورُ الكَرِيمُ! وافِرْحَانَهُ!  
ت- بَعَدَ التَّحْذِيرِ، مِثْلُ: إِيَّاكَ وَالكَذِبَ!  
ث- بَعَدَ الإِعْرَاءِ، مِثْلُ: الصِّدْقُ الصِّدْقُ!

### ● الأقواسُ المزدوجة أو علامة التنصيص ( " " ):

يُسْتَعْمَلَانِ عِنْدَمَا تُرِيدُ أَنْ نَنْقُلَ كَلَامًا إِلَى غَيْرِنَا بِحَرْفِيَّتِهِ، مِثْلُ:

قَالَ رَسُولُ اللَّهِ صَلَّى اللَّهُ عَلَيْهِ وَسَلَّمَ: " اللَّهُ فِي عَوْنِ العَبْدِ مَا دَامَ العَبْدُ فِي عَوْنِ أَخِيهِ " .

### ● العارضة أو الخطُّ (-):

وتوضُّع:

- أ- فِي بَدَايَةِ الجُمْلَةِ الإِعْتَرَاظِيَّةِ وَنَهَائِيَّتِهَا، مِثْلُ: العِلْمُ - أَيُّهَا التَّلَامِيذُ - نُورٌ.  
ب- بَيْنَ العَدَدِ (لَفْظًا كَانَ أَوْ رَقْمًا) وَبَيْنَ المَعْدُودِ، مِثْلُ:  
آيَةُ المُنَافِقِ ثَلَاثٌ: 1- إِذَا حَدَّثَ كَذَبًا. 2- إِذَا وَعَدَ أَخْلَفَ. 3- إِذَا أُؤْتِنَ خَانَ.  
ت- فِي النِّيَابَةِ عَنِ المُنْتَحِثِ فِي سِيَاقِ جَوَارٍ، مِثْلُ: التَّقَى عِصَامٌ صَدِيقُهُ فَرِيدًا، وَقَالَ لَهُ: كَيْفَ حَالُكَ؟  
- جَيِّدَةٌ.  
- وَكَيْفَ حَالُ أَهْلِكَ؟  
- بِحَيْرٍ، وَالحَمْدُ لِلَّهِ.

### ● القوسان أو المجلالان ( )

يُسْتَعْمَلَانِ لِتَفْسِيرِ وَتَوْضِيحِ كَلِمَاتٍ أَوْ لَلْفَتِ نَظْرٍ أَوْ لِحَصْرِ أَرْقَامٍ، مِثْلُ:

يَلْمَعُ العَسْجَدُ (الذَّهَبُ) ؛ إِشْتَرَتِ المَدْرَسَةُ (500) كِتَابًا مِنَ المَعْرُضِ.  
الْبِرُّ (بِكَسْرِ البَاءِ) الإِحْسَانُ إِلَى الوَالِدَيْنِ أَوْ اسْمٌ جَامِعٌ لِعَمَلِ الخَيْرِ.



رابعًا

امهارات اللابفة

النص السردي

النص الإقناعي

النص امعلوماني



انطلق

اسم الطالب ..... شعبة ( )

### أنشطة داعمة للمنهاج - مهارات كتابية

#### الكتابة :

اكتب نصاً معلوماتياً ( تقرير ) عن تقدم دولة الإمارات بعد قيام الاتحاد في مختلف المجالات .

المطلوب كتابة نص إقناعي للتطوع في إحدى جمعيات النفع العام ( لا بد من استخدام الأدلة والشواهد من القرآن أو الحديث أو الشعر أو الحكم والأمثال )

اكتب نصاً معلوماتياً ( تقرير ) عن فوائد القراءة وأهميتها بالنسبة للفرد والمجتمع

اختر مدينة أو منطقة في الإمارات وتحدث عن معالمها مرتباً أفكارك

خط لكتابة موضوع عن أضرار الألعاب الإلكترونية موضحًا شرحك بالأدلة والبراهين

أكتب قصةً تبدأ بالجملة التالية:

في يومٍ من الأيام خرجتُ إلى الحديقةِ للتَّزُّه، وفجأةً شاهدتُ ...



# خامساً نماذج اختبارات



شعبة ( )

اسم الطالب .....

الدرجة ( 20 / )

النصوص الأدبية أولاً: فهم المقروء

**(السؤال الأول): اقرأ النص التالي ، ثم أجب عما يليه من أسئلة :**

## المهندس الفقير

هل تملكون شغفاً بمهنة دون سواها؟ هل تحلمون بتحقيقها عندما تكبرون؟ أم تعتقدون بأن الأحلام لا تتحقق كلها؟

وُلِدَ "حسام" في حيِّ فقيرٍ من أحياءِ ضواحي المدينة؛ ترعرعَ في فقرٍ لم يمنعه يوماً من الحلمِ بعدِ جميلٍ.

"حسام" لا يزال، حتى اليوم، يحتفظُ بلُعبتهِ الأولى التي قدّمها له إدارةُ المدرسةِ عندما كان صغيراً؛ لقد كانت اللُّعبةَ مجموعةَ مكعباتٍ... كم مَبْنَى بناه "حسام" بتلك المكعباتِ، ثم حطّمه وأعادَ بناءَ الأَجْمَلِ مِنْهُ، لكنّه كان دائماً، في مَحَلَّتِهِ، يُصمّمُ أشكالاً أكثرَ دِقَّةً ورُوعةً...

لم ينسَ "حسام" تشجيعَ أمه وأبيه له حين كان على مقاعدِ الدِّراسةِ، بالرغمِ من جهلهم وفقرهم، فهم لم يستطيعوا مساعدته في دروسه إلا في سنين تعليمه الأولى، لكن هذا الواقع لم يمنعه من أن يتبوأَ المراكزَ الأولى ومن أن يتفوقَ على زملائه، طيلةَ فترةِ دراسته.

لا يغيبُ عن ذاكرةِ "حسام"، بالرغمِ من مرورِ الأعوامِ، صوتُ جارتِه. كان يبلغُ من العُمُرِ عَشْرَ سَنَوَاتٍ عندما قالَ لها: "أريدُ أن أصبحَ مهندساً"؛ هو لا ينسى قهقهتها وسخريتها وإدعائها أن الفقراء لا يصلون إلى مهن كهذه، باعتبارها حكرًا على الأغنياء.

أنهى "حسام" دروسه الثانويةَ بدرجةٍ ممتازٍ، وحين توجّبَ عليه دخولُ الجامعةِ، خاطبه والده قائلاً:

"يا بُنَيَّ، اليومَ صرْتَ مُتعلِّماً، وقد بذلتُ قصارى جهدي لكي تبلغَ هذه المرحلة... أنا لا أستطيعُ تأمينَ تكاليفِ جامعتك، فأختصصُ الهندسةَ، ومُسْتَلزِمَاتُ هذا الاختصاصِ، مُكَلِّفَةٌ هذه التكاليفِ ستَحْرُمُ إخوتك الصِّغارَ من عيشةٍ كريمةٍ؛ أنا لا أمانعُ أن تُكْمَلَ تَعْلَمُكَ، لكن ألا تختارُ اختصاصاً أقلَّ كلفةً؟

هزَّ الشابُّ المُجتهدُ رأسه، وأجاب: "لا تقلقْ يا أبي... سأتكفلُ على الله، ثم على نفسي، وسأندبِرُ أمري، أما أنت فاهتمَّ بإخوتي".

عملَ "حسام" نادلاً في مطعمٍ في المدينة ليلاً، وطالباً مُجتهداً في الجامعةِ نهاراً؛ كان مُصمِّماً على النجاحِ، قليلاً ما كان يعرفُ يوماً أو راحةً...

يتكى على مكتبه، يذكرُ تعبهُ فرحاً؛ هو اليومَ مهندسٌ لا يتعهّدُ إلا أنجحَ المشاريعِ وأكبرها في البلادِ.

لقد صبرَ "حسام"، وناضلَ، وعملَ على تحقيقِ مُبتغاه؛ فلا الفقرُ، ولا الجهلُ، ولا آراءُ الآخرين، شكّلتُ حاجزاً في وجهِ طموحه!

**أولاً الأسئلة الموضوعية ( 1 - 10 ) اختر الإجابة الصحيحة ممّا بين القوسين :-**

1 - مرادف ( شغفًا ) في جملة ( هل تملكون شغفًا بمهنة دون سواها ؟ ) هو :

- أ - كرهًا  
ب - حبًا  
ج - عملاً  
د - لديكم

2 - يعتبر هذا النص من النصوص

- أ - الشعرية  
ب - القصصية  
ج - الرسائل  
د - الوصفية

3 - ماذا يفيد أسلوب الاستفهام في هذه العبارة ( كم مبنى بناه حسام بتلك المكعبات ! ) ؟

- أ - القلة  
ب - الكثرة  
ج - الاستفهام  
د - السؤال

4 - جمع كلمة ( مدينة ) هو

- أ - مدادين  
ب - مدن  
ج - ميادين  
د - مدني

5 - العلاقة بين كلمتي ( الغنى - الفقر ) هي علاقة

- أ - ترادف  
ب - تضاد  
ج - جناس  
د - تناغم

6 - جمع كلمة ( حي ) في عبارة ( ولد حسام في حي فقير ) :

- أ - حيوات  
ب - أحياء  
ج - إحياء  
د - حياة

7- أي عبارة من العبارات الآتية أفادت معنى مجازياً ؟

- أ - ترعرع حسام في فقرٍ لم يمنعه من أن يكون ناجحًا .  
ب - ولد حسام في حي من أحياء مدينة فقيرة .  
ج - عمل حسام نادلاً في أحد المطاعم .  
د - ولد حسام في حي فقير .

8- نوع الحوار في هذه العبارة ( لا تقلق يا أبي ، سأأكل على الله ثمّ على نفسي ..... )

- أ - حوارًا داخليًا  
ب - حوارًا خارجيًا  
ج - حوار نفسيًا  
د - حوارًا شفويًا

9 - ما نوع الأسلوب في هذه العبارة " يا بني ، اليوم صرّت متعلّمًا "

- أ - أسلوب نداء  
ب - أسلوب تعجب  
ج - أسلوب استفهام  
د - أسلوب نفي



## 10 - قصة المهندس الفقير تعلمنا .

- أ - عدم الاستسلام للواقع وعلينا أن نجتهد ونعمل كي نحقق ما نلُحْم به .
- ب - الفقر يوصلنا إلى مرحلة معينة من التعليم .
- ج - نعمل بالوظيفة التي لا نحبها لأنَّ عائدها المادي كثير .
- د - الفقير لا ينجح .

## ثانياً الاسئلة الموضوعية ( 11 - 17 ) أجب عن الأسئلة الآتية :-

11 - أين تَمَّت أحداث هذه القصة ؟

12 - حدّد شخصيات القصة .

13 - ما الشئ الذي يحتفظ به حسام حتّى اليوم ؟

14- ضَعْ نهاية أخرى للقصة .

15 - اذكر فضل والد حسام ووالدته عليه .

16 - ما ردُّ فِعْلٍ جارة حسام عندما أخبرها أنه يريد أن يصبح مهندساً ؟

17- ما الدليل على نجاح حسام ؟

## استنتج المعنى الصحيح لكلمة جدول وذلك من خلال السياق.

- 1 - كان رجل الفطر يسكن بالقرب من جدول ماء .
- 2 - لقد حَفَظْتُ جدول العدد خمسة بنجاح .
- 3 - أرسل إليّ مدير الشركة جدول أعمال المؤتمر .
- 4 - استلمت من المعلمة جدول طلاب الصف .



### التوازن البيئي

يرجع تاريخ مصطلح كلمة ( البيئة ) إلى مكتشفها عالم الأحياء الألماني (أرنست هايكل)، بالرغم من أن ( هنري ديفيد ثورو ) عرفها منذ 1852، ويبدو أنه استعملها لأول مرة بالفرنسية سنة 1874، في كتابه التشكيل العام للكائنات الحيّة. كان مفهوم البيئة موضع الاستعمال في فرنسا من طرف الجغرافيون لمدرسة علم الأحداث الجغرافية (الحقائق الجغرافية).

البيئة هي كل ما يحيط بالإنسان من موارد طبيعيّة وغير طبيعيّة تؤثر في الإنسان ويتأثر به وتشمل جميع العناصر الطبيعيّة والحياتيّة التي توجد حول سطح الكرة الأرضية وعليها وداخلها، وهذه العناصر المكوّنة للبيئة تشمل الغلاف الجوي والمائيّ، والمصادر الطبيعيّة، والكائنات الحيّة التي تعيش على الكرة الأرضية من إنسان وحيوان ونبات. والتوازن البيئيّ على سطح الكرة الأرضية هو ذلك التوازن الدقيق في النّظام البيئيّ على الأرض، وهذا يعني أن تكون تلك العناصر والخصائص البيئية محفوظة على وجودها ونسبها المحددة في النّظام البيئيّ. فالنظام البيئيّ يتميز بالتفاعل المنتظم بين عناصر البيئة الحية وغير الحية، كما يعني خضوع الطبيعة لقوانين وعلاقات منسجمة مع بعضها، بحيث تؤدي إلى توازن كافّة مكوناتها البيئية، فنترابط هذه المكونات والعلاقات بتناسق دقيق جداً .

إنّ من أخطر مظاهر اختلال التوازن البيئي هو عدم قدرة النظام البيئي على المحافظة على نسب معتدلة ومتوازنة من العناصر والمواد والأشياء المكوّنة للنظام البيئيّ مما يشكل لاحقاً تهديداً حقيقياً لأشكال الحياة المتنوعة على سطح الأرض. ويتطلب هذا بذل جهود كبيرة للمحافظة على كافة العناصر التي تدخل في تركيب النظام البيئيّ؛ لتوفير بيئة طبيعيّة مستقرة، وللحدّ من التأثير السلبيّ الذي يسببه العنصر البشريّ الذي يعتبر سبباً رئيساً في اختلال التوازن البيئيّ.

كان التدخل البشري في اختلال التوازن البيئي محدوداً بشكل كبير قبل العصر الحديث، فقد كانت الاختلالات البيئية تحدث نتيجة عوامل طبيعيّة، فمثلاً كان انقراض بعض الكائنات الحيّة لأسباب طبيعيّة منها: عدم توفر العناصر الغذائية، أو نتيجة ارتفاع مفاجئ في درجة الحرارة، أو الفيضانات التي قد تقضي على الغطاء النباتي، وكذلك الأمر في حصول البراكين أو الزلازل وغيرها من عوامل طبيعيّة قد تكون سبباً في حدوث اختلال بيئي. وفي العصر الحديث وخصوصاً بعد الثورة الصناعية، والثورة التكنولوجية أصبح العامل البشري هو المسؤول المباشر عن معظم المشاكل البيئية، والسبب الرئيس وراء معظم المشاكل البيئية والاختلالات التي حدثت في النظام البيئيّ كله ، وأدى ذلك إلى تهديد الموارد الطبيعيّة غير المتجددة.

لقد ساهم إنشاء المصانع الكبرى، والشبكات الهائلة لوسائل التنقل الحديثة، في انبعاث الغازات الضارة بالغلاف الجوي، وكذلك فإن عمليات تجريف الأرض عبر إنشاء المناجم وتجريف الغابات، وإنشاء السدود كل ذلك، وغيره من أنشطة بشرية رافقت عمليات التحديث بهدف زيادة معدلات النمو، ونسبة الرفاهية، لكنها في المقابل أثّرت سلّبا على المكونات البيئية الطبيعيّة وبالتالي ساهمت في اختلال التوازن البيئيّ.

إنّ الحفاظ على البيئة أمرٌ واجبٌ على كلّ فردٍ في العالم ، فعلينا جميعاً أن نعمل كخليفة نحلٍ من أجل أن يعيش الجميع في أمان على سطح هذا الكوكب .

**اختر الإجابة الصحيحة مما بين القوسين :-**

1- يرجع تاريخ اكتشاف كلمة البيئة في عام  
أ - 1852      ب - 1877      ج - 1871

2- يُنسب مصطلح البيئة إلى العالم :  
أ - هنري ديفيد      ب - بول فيدال      ج - أرنست هايكل

3- العلاقة بين " موارد طبيعية " - " موارد غير طبيعية " هي علاقة :  
أ - ترادف      ب - تضاد      ج - تثنية

4- العلاقة بين " معتدلة " و " متوازنة " هي علاقة :  
أ - ترادف      ب - تضاد      ج - جناس

5- مَعْنَى سَاهَمَتْ فِي اخْتِلال التوازن البيئي .  
أ - قَلَّتْ      ب - رَجَعَتْ      ج - سَاعَدَتْ

6- جملة " نعمل جميعًا كخلية نحل "      ب - تَعْبِيرٌ مَجَازِي  
أ - تَعْبِيرٌ حَقِيقِي      ج - أسلوب أمر

7 - هذا النص يعتبر من النصوص .  
أ - القصصية      ب - المعلوماتية      ج - الجدالية

**ما المقصود بكل من :-**

**1 - البيئة .**

2 - التوازن البيئي .

**أجب عن الأسئلة التالية وفق فهمك للنص :-**

1 - ما الأسباب التي يرجع إليها انقراض بعض الحيوانات قبل العصر الحديث ؟

2 - هناك أنشطة بشرية أثرت سلبًا على البيئة بهدف زيادة معدلات النمو ، اذكرها .

3 - مَنْ المسؤول المباشر عن معظم المشاكل البيئية كما فهمت من النص ؟

4 - اقترح حلولًا للمحافظة على البيئة .

اكتب جملة اسمية محددًا نوع الخبر .



فريق اللغة العربية

**الإملاء التعليمي :-**

**\*اكتب جمع الكلمات الآتية ، ثم ضعه في جملة مراعيًا علامات الترقيم .**

- ..... الجملة -:- : مُنشأة
- ..... الجملة -:- : مُفاجأة
- ..... الجملة -:- : أَمَل
- ..... الجملة -:- : بئر
- ..... الجملة -:- : مَدَنَة

**صوّب الخطأ في الكلمات التي تحته خط فيما يأتي :-**

- 1 - أَتَفَالُ بِمَنَظَرِ الطَّبِيعَةِ .
- 2 - تَرَأَى هِلَالَ رَمَضانَ لِلنَّاسِ .
- 3 - اعْتَدْتُ قِرَاوَةَ الْقُرْآنِ كُلَّ يَوْمٍ .
- 4 - اشْتَرَيْتُ يَوْمَ الْعِيدِ عِبَاءةً جَدِيدَةً
- 5 - تَسَأَلُ الدُّنْبُ عَن سِرِّ مُسَاعَدَةِ الرَّجُلِ.

.....
.....
.....
.....
.....
.....

الدرجة ( 12 )

التعبير الكتابي (1)

**السؤال الأول.**

الصداقة إحدى ضروريات الحياة ، وهي خير مكاسب الدنيا ، والصديق هو مرآة صديقه ؛ لذلك يجب علينا أن نختار أصدقاءنا بدقة .  
تحدث في هذا الموضوع فيما لا يقل عن سبعة أسطر .

.....

.....

.....

.....

.....

.....

.....

.....

.....

.....

.....

بِسْمِ اللَّهِ الرَّحْمَنِ الرَّحِيمِ