

حل كتاب الاجتماعيات لصفحة السادس ٢٠١٧- ٢٠١٨ م

الوحدة الأولى

الدرس الأول: الحضارة

صفحة ١٦) أعدد أهم الحضارات التي قامت بالعالم؟
الحضارة الصينية - الحضارة الهندية - حضارة قرطاج - حضارة بلاد الرافدين - حضارة مصر القديمة.

صفحة ١٧) ادون المنجزات الزراعية التي تحققت في عصر الباني المؤسس؟

- ١- تنفيذ العديد من المشاريع الزراعية.
- ٢- تشجير مسطحات خضراء وتشجير مناطق عديدة.
- ٣- تنفيذ مشاريع شبكات الري وحفر الآبار وأنشاء الخزانات.
- ٤- الاهتمام بالمزارعين واعطائهم الضمانات المالية و تزويدهم بالمعدات والاسمدة والبذور.

صفحة ١٩) استنتج أهمية الموقع الجغرافي في دولة الامارات العربية المتحدة في ازدهارها ورفيها الحضاري .

- ١- تعدد الموانئ
- ٢- محطة لتزود بالوقود
- ٣- مركز تجاري هام

صفحة ١٩) اكتب تحت كل صورة ما تدل عليه من وسائل اتصال الحضارات
الهجرة - السياحة - الجوار

صفحة ٢٠) اتعاون مع مجموعتي واستكمل بيانات الجدول الآتي .

المفهوم	الرمز
قبل الميلاد	ق . م
قبل الهجرة	ق . هـ
هجريّة	هـ
ميلاد	م

صفحة ٢٢ - ٢٣) اسئلة التقويم

اولا : اجيب عما يأتي

- ما المقصود بالحضارة :
- هي جميع انجازات الانسان في مجالات الاكتشاف والاختراع والتفكير والعمل على استغلال مواد الطبيعة للوصول الى مستوى حياة أفضل
- اذكر اثنين من عوامل نشوء الحضارة
وفرة المياه - التربة الخصبة - المناخ - الموقع الجغرافي
- اعدد ثلاث من وسائل الاتصال بين الحضارات
(الفتح - السياحة - التجارة - الجوار - الحرب - الهجرة)
- ثانيًا: أختار الكلمة الصحيحة لأكمل الجمل الآتية::
 - العالم العربي الذي أسس علم الاجتماع وتحدث عن تطور الحضارات هو :
أ- ابن رشد ب- ابن خلدون ج- ابن كثير د- الخوارزمي
 - يقع متحف ساروق الحديد الأثري في إمارة :
أ- دبي ب- الشارقة ج- أبوظبي د- الفجيرة

ثالثا : افكر فيها يأتي

- ازدهار الحضارة في المناطق التي تتوافر فيها المياه حيث تتوافر فيها مقومات قيام الزراعة مما يؤدي الى استقرار الانسان فيها ومن ثم قيام الحضارات فيها
- اعتبار اختراع الانسان للكافة نهاية لعصور ما قبل التاريخ وبداية للعصور التاريخية لأنها تعتبر حدثا تاريخيا هاما غير حياة الانسان
- اتجاه هجرات الشعوب العربية القيمة من شبة الجزيرة العربية باتجاه الشمال بسبب الجفاف والتصحر في شبة الجزيرة العربية وتوفر المياه والتربة الخصبة في شمال شبة الجزيرة العربية

رابعا : كن مبدعا

- بما ترد على من يدعي أن الحضارة لا تنتهي ؟ ان هناك مقومات أدت لقيام الحضارات إذا توفرت الشروط

⦿ خامسا: أقرن بين حضارة مصر القديمة وحضارة بلاد الرافدين وفق الجدول التالي:

أوجه المقارنة	حضارة مصر القديمة	حضارة بلاد الرافدين
القارة التي ظهرت فيها الحضارة	أفريقيا	آسيا
اسماء الانهار التي كانت سببا في قيام الحضارة	نهر النيل	نهر دجلة والفرات

الدرس الثاني: الثورات الحضارية في العالم

صفحة ٢٦) ما المقصود بحضارة ما بين النهرين ؟

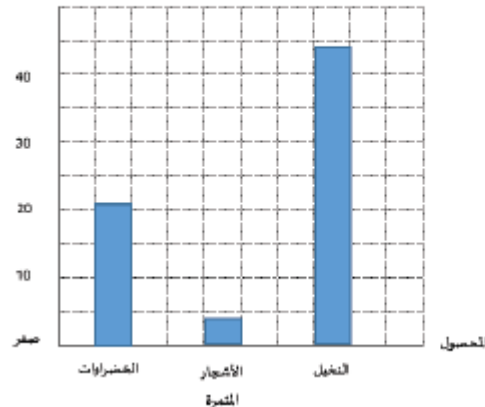
حضارة بلاد الرافدين (ي منطقة جغرافية تاريخية تقع في جنوب غرب آسيا. تعد من أولى المراكز الحضارية في العالم. وهي تقع حالياً في العراق، سوريا وتركيا ما بين نهري دجلة والفرات. وأشهر حضاراتها هي حضارة سومر وأكاد وبابل)

صفحة ٢٩)

استخرج من النص السابق ما يأتي

- اهداف التنمية الشاملة للاجندة الوطنية لرؤية ٢٠٢١ في دولة الامارات العربية المتحدة تحقيق بيئة مستدامة من حيث الحفاظ على الموارد المائية والتربة وتحقيق الامثل للمياه الجوفية ومياه الامطار
- أهمية تطوير القطاع الزراعي
تقليل الفجوة الغذائية تحقيق الامن الغذائي
- مثل بطريقة الأعمدة المساحات المخصصة للمحاصيل الزراعية.

المساحة المخصصة %



صفحة ٣٠) ما المقصود بالاكنتفاء الذاتي ؟

يقصد به بأنه يعتمد بلد ما على الانتاج المحلي دون الاستيراد من الخارج .

اقترح طرائق لتطوير الاراضي الزراعية في دولة الامارات العربية المتحدة؟

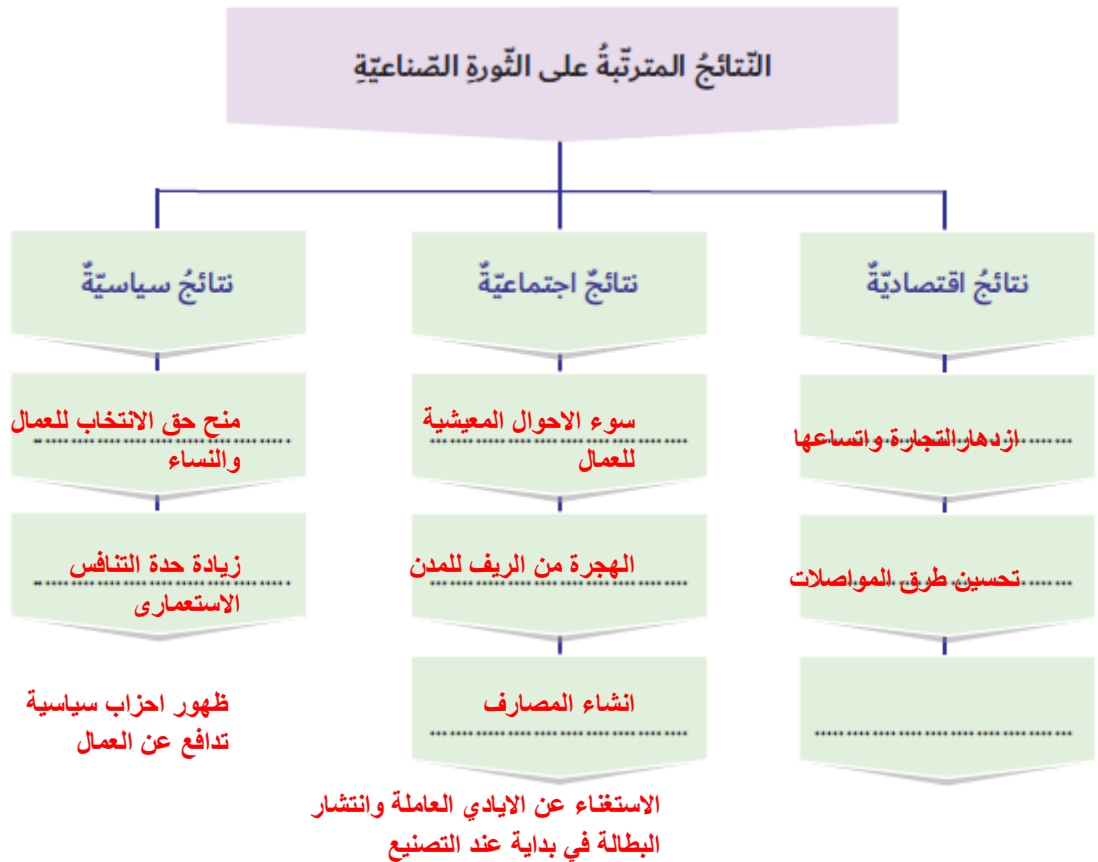
- دعم وزارة الزراعة للمزارعين
- اساليب الري بالرش والتنقيط
- استصلاح الاراضي الصحراوية لزراعة

صفحة ٣٢) اكتشف اوجه التشابه بين عوامل قيام الثورة الصناعية في انجلترا وعوامل تطور الصناعة في دولة الامارات العربية المتحدة

كلاهما تشابها في وفرة رأس المال والأيدي العاملة واهتمام الحكومة ووفرة مصادر الطاقة

○ أحلّل الخريطة والمنظّم البياني، ثم استكمل بيانات الجدول الذي يليه:

م	المهمة	الإجابة
1	أستى الدولة التي ظهرت فيها الثورة الصناعية قبل غيرها من الدول	بريطانيا
2	أحدّد الدولة غير الأوروبية السبّاقة في ميدان الثورة الصناعية	الولايات المتحدة الأمريكية
3	أفسّر التباعد الزمني بين انطلاق الثورة الصناعية بين الدول الأوروبية	وفرة الأمن والاستقرار السياسي، وفرة مصادر الطاقة



1. أحدّد الفكرة الرئيسيّة للتّصّ.

التطور الصناعي في دولة الإمارات العربية المتحدة، أو أية فكرة أخرى صحيحة.

2. أبيعن دور الشيخ زايد بن سلطان آل نهيان -رحمه الله- في النهضة الصناعيّة الكبيرة التي حدثت في البلاد.

أقيمت المناطق الصناعيّة، وازدهرت الصناعات الاستخراجيّة والتحويليّة، وشهدت أعمال البنية

التحتيّة نهضة حقيقية شُقت خلالها الطرق، وشُيّدت الجسور، وتزايد عدد الموانئ والمطارات.

3. أفسّر اهتمام حكومة دولة الإمارات العربية المتحدة بالقطاع الصناعي.

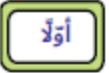
قدّمت الحكومة دعماً لقطاع الصناعة تمثّل في توفير مصادر الطاقة والخامات المعدنيّة بأسعار

تنافسيّة، وتوفير البنية التحتيّة الحديثة، من طرق ومناطق صناعيّة ومناطق حرّة، وعدم فرض

ضرائب على المشروعات الصناعيّة.

- أوضِح مظاهر الدِّعم الحكوميِّ لقطاع الصناعة؟
قَدِّمَت الحكومة دعماً لقطاع الصناعة تمثَّل في توفير مصادر الطاقة والخامات المعدنيَّة بأسعار تنافسيَّة، وتوفير البنية التحتيَّة الحديثة، من طرق ومناطق صناعيَّة ومناطق حرَّة، وعدم فرض ضرائب على المشروعات الصناعيَّة.

- أَيْن أثر التَّورة المعلوماتيَّة في حياتي.
استخدام الانترنت في التواصل مع اصدقائي والتعرف على اصدقاء جدد من خارج الدولة وايضا مساعدتي في التوصل الى معلومات جديدة ومفيدة
- أوضِح كيف أحمي نفسي وأبتعدُ عن إيذاء الآخرين إلكترونيًا؟
استخدام الانترنت بشكل مفيد وعدم الدخول الى المواقع المحظورة ، عدم قذف الآخرين بالكلام المسيئ وعدم نشر الشائعات في مواقع التواصل الاجتماعي
- أفكِّر في مبادرة مجتمعيَّة للتوعيَّة بأضرار الاستخدام الخطأ لتكنولوجيا المعلومات.
القيام بفديو قصير ابين فيه اضرار استخدام التكنولوجيا بشكل خاطئ - نشر المنشورات



→ أجيبُ عمَّا يأتي:

1. أَيْن كيف كان النَّاسُ يعيشونَ قبلَ الرِّاعة؟

لم يكن الناس يستقرون في مكان واحد بل كانوا ينتقلون من مكان لآخر بهدف الصيد والتقاط الثمار

2. أذكرُ اثنين من أسبابِ ظهورِ التَّورةِ الصِّناعيَّةِ في بريطانيا.

١- وفرة مصادر الطاقة

٢- توفر الايدي العاملة

3. أسجِّل اثنين من نتائج التَّورةِ الصِّناعيَّةِ.

١- تنشيط الحياة الاقتصادية

٢- سرعة تنوع الانتاج

4. أهدِّدُ الاسمُ الَّذي عُرِّفَ به بريطانيا؟

انجلترا (ورشة العالم)

→ أختار الكلمة الصحيحة لأكمل الجمل الآتية:

1. أوّل حيوانٍ تمّ تدجينه هو
- الماعزُ - الثعلبُ - البقرُ - الكلابُ
2. ساعدَ اختراعُ العجلاتِ في تطويرِ.....
- المواصِلاتِ - الاتّصالاتِ - التّجارةِ - الزّراعةِ
3. دولةٌ غيرُ أوروبّيّةٍ سبّاقةٌ في الثّورة الصّناعيّة
- فرنسا - ألمانيا - الولاياتُ المتّحدةُ الأمريكيّةُ - الصّينُ

(صفحة ٤١)

→ أفكّر فيما يأتي:

1. أيُّ الثّوراتِ كانَ لها الأثرُ الأكبرُ في حياةِ النّاسِ؟
.. الثّورة المعلوماتية
2. كيفَ أثرَ اختراعُ الآلاتِ على عملِ النّاسِ؟
بناء مصانع - إقامة مدن - أدى لإنجاز العمل بسرعة - الهجرة من الريف للمدن للعمل في المصانع
3. أفسّرُ نشوءَ فكرةِ التّجارةِ بالمحاصيلِ الزراعيّةِ.
.. تبادل المعدات بين الدول - زيادة الاتصال
4. العلاقةُ بينَ الثّورةِ الرّباعيّةِ والثّورةِ الصّناعيّةِ.
.. استخدام الآلات

كُنْ مبدعًا:

- أصمّم مخطّطًا ذهنيًّا يوضّحُ أهمّ مراحلِ الثّورةِ الصّناعيّةِ.



- أقارن بين الثورة الزراعيّة والثورة الصناعيّة من حيث (الزمن، المكان، تأثيرها في حياة الإنسان).

وجه المقارنة	الثورة الزراعيّة	الثورة الصناعيّة
الزمن	العصر الحجري الحديث	القرن ١٨
المكان	اسيا الغربية	انجلترا
التأثير في حياة الإنسان	١- استقرار السكان ٢- زيادة انتاج المحاصيل	١- زيادة الانتاج وتنوعه ٢- زيادة التطور الاقتصادي

- أتوقّع بيئة دولة الإمارات العربيّة المتّحدة الزراعيّة بعد 10 سنواتٍ في ظلّ المشاريع المائيّة الرائدة.

- ١- التطور الزراعي و توفر المواد الطبيعية
- ٢- انتاج محاصيل عضوية دون استخدام المبيدات العضوية

خامساً

كن أكثر عمقاً:

- هل انتهت الثورات الحضاريّة؟

لا لم تنتهي لان الانسان في كل يوم يخترع اشياء جديده ما يسهل حدوث الحضارات

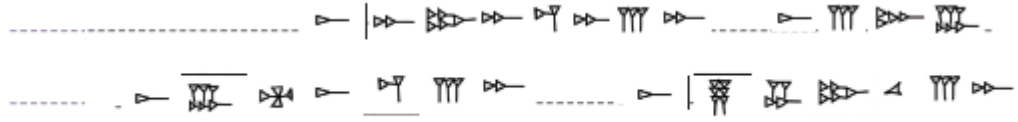
- أبحث عن أساليب جديدة ناجحة للزراعة في المناطق الصحراوية.

- ١- الزراعة بالرش والتنقيط
- ٢- حفر الابار لتوفير المياه
- ٣- استخدام الزراعة المائية

الدرس الثالث: شخصيات حضارية

صفحة ٣٧

← اكتب اسم دولة الإمارات العربية المتحدة بالخط المسماري.



صفحة ٥٢

← ما السمات التي أعجبتك في شخصية العالم أحمد زويل؟

الجهد والمثابرة لتحقيق أهدافه

صفحة ٥٣

← كيف استطاع أحمد زويل التغلب على الصعوبات التي واجهها؟

١- عمل ٢٤ ساعة في الأبحاث
٢- بالجد والاصرار والمثابرة

صفحة ٥٥



أجيب عما يأتي:

1. ما أهم إنجازات حمورابي؟

١- اتجه للإصلاحات لداخلية ورفع مستوى المعيشة وأقامة المشاريع وتثبيت العدل

٢- أمن مصادر السلاح والغذاء والملابس

2. من هو أعظم ملوك بابل؟

حمورابي

3. اذكر اثنين من إنجازات العالم أحمد زويل.

١- سجل العديد من الانجازات العمية في مجال الكيمياء

٢- كتب العديد من المقالات العلمية و ١٦ كتاب

٣- سجل عددا من براءات الاختراع

٤- اسس علما جديدا يسمى كيمياء الفيمتوثانية

أختار الكلمة الصحيحة لأكمل الجمل الآتية:

1. أعظم ملوك الحضارة السومرية
- حمورابي - أختاتون - أورنامو
2. الزاقورة عبارة عن
- مواصلات - معبد - نقود
3. سجّل حمورابي قوانينه على
- مسلة من حجر الديوريت - ورق البردي - حجر صوّان
4. حصل العالم أحمد زويل على جائزة نوبل عام
- 1999م - 1988م - 1996م

(صفحة ٥٦)

أفكّر في ما يأتي:

1. تغلّب العالم أحمد زويل على الصعوبات التي واجهته في الغربية.

مع انه كان يمتلك ٤٠ دولارا في دولة غريبة الا انه تغلب على هذا وواصل النجاح

2. استطاع حمورابي كسب رضا الشعب.

بسبب العدل والاصلاحات الداخلية التي قام بها ورفع مستوى المعيشة

كُنْ مبدعًا:

- أضع بعض القوانين للصف في مجسم مسلة.

- ١- الالتزام بالنظام
- ٢- الالتزام بالهدوء
- ٣- المحافظة على نظافة الصف

كن أكثر عمقًا:

▪ ما الشخصيات الحضارية التي أثمرت في العالم في الوقت الحالي؟

الشيخ خليفة بن زايد
الشيخ محمد بن راشد آل مكتوم

▪ أوضِّح أهم الإنجازات الحضارية لصاحب السمو الشيخ محمد بن راشد آل مكتوم -رعاه الله؟

- ١- انشاء مسابقة تحدي القراءة
- ٢- مبادرة دبي العطاء
- ٣- اقامة المشاريع المتطورة ٢٠٢٠
- ٤- الحكومة الالكترونية

الدرس الأول: المواطنة الإيجابية

(صفحة ٦٥)

→ استنتج أكبر عددٍ من القيم التي تدلُّ على المواطنة الإيجابية.

حب الوطن - الولاء - احترام الآخرين - احترام الدستور

→ أفسرُ اهتمامَ قيادتنا الرشيدة بالتواصل مع أبناء الوطن وزيارتهم في مدينتهم وقراهم.
التعرف على أحوال المواطنين.

توطيد الترابط بين القيادة وأبناء الوطن.
→ اعتبرُ شفويًا عن دلالات هذا العطاء للام الإماراتية الذي تجسّد في الموقف المشرف للوادة
أمنة سالم المراشدة.

؟؟؟؟؟؟؟؟؟؟؟؟؟؟؟؟؟؟؟؟؟؟؟؟؟؟؟؟؟؟؟؟

(صفحة ٦٧)

هذا ما كانَ لا يحبهُ زايدٌ	هذا ما كانَ يحبهُ زايدٌ
تخريب الوطن	الوحدة
الكسل والتواكل	حب الوطن وتعميرة
الفرقة والانقسام	المساواة بين الجميع

(صفحة ٦٨)

أولاً

الفهم والاستيعاب

→ أجب عما يأتي:

1. أصوغُ تعريفًا مناسبًا لمفهوم المواطنة الإيجابية.

مورث مشترك من مبادئ و قيم وعادات بين أفراد في الدولة الواحدة

2. أدلِّ بمثالٍ واحدٍ يوضِّحُ الحقوق التالية للمواطن:

الحرية بأبداء الرأي

حق العمل والتملك والبيع والشراء

حق التعليم والصحة

3. أفسرُ اهتمامَ قيادتنا الرشيدة بالتواصل مع أبناء الوطن وزيارتهم في مدينتهم وقراهم.

التعرف على أحوال المواطنين.

توطيد الترابط بين القيادة وأبناء الوطن.

→ أستكملُ العباراتِ التَّاليةَ بما يناسبُها:

1. مِنْ قِيمِ المِوَاطَنَةِ الإِيجابِيَّةِ ... حُبِ الوِطَنِ والِانْتِمَاءِ اليه والِإِيْمَانِ بِالوَحْدَةِ .و. المِساوَاةِ وَتَحْمِلِ المِسْؤُولِيَّةِ
2. تَتَعَدَّدُ الوَاجِبَاتُ الَّتِي يَلْتَزِمُ المِوَاطِنُ بِهَا خِدمَةً لوطِنه، مِثْلُ: ... الِانْتِزَامِ بِالقَوَانِينِ وَ اداءِ الخِدمَةِ
3. مِنْ مِكوِّنَاتِ المِوَاطَنَةِ: المِشَارَكَةُ المِجْتَمَعِيَّةُ، وَ ... المِحافظةِ عَلى البِيئَةِ
4. كَفَلَ دِستورُ دِولَةِ الإِمَارَاتِ العَرَبِيَّةِ المِتَّحِدَةِ للمِوَاطِنِ حَقوقًا عَديدَةً، مِثْلُ: ... حَقِ التَّعَلُّمِ وَ الرِّعَايَةِ الصَّحِيَّةِ

(صَفْحَةُ ٦٩)

→ أُمَيِّرُ بَيْنَ وَاجِبَاتِي الإِلزَامِيَّةِ وَالتَّطَوُّعِيَّةِ الَّتِي أَقوُمُ بِهَا دَاخِلَ مِدرِستِي، وَفَقِ الجَدولِ الآتِي:

م	وَاجِبَاتُ الإِلزَامِيَّةِ	وَاجِبَاتُ التَّطَوُّعِيَّةِ
1	احترامُ التَّظَامِ	المِحافظةِ عَلى البِيئَةِ
2	المِحافظةِ عَلى المِعدَاتِ دَاخِلَ المِدرِسةِ	المِشَارَكَةُ فِي الجِماعَاتِ الطَّلايِيَّةِ
3	الحِضورُ المِبرُ للمِدرِسةِ	المِشَارَكَةُ فِي تزيِينِ المِدرِسةِ

ثانِيًا

أُفَكِّرُ بِها:

1. لِمَاذَا يَجِبُ عَلَيَّ أَنْ أَدافعَ عَنِّ وِطَنِ؟

لِانِه وَفِر لِي الامِن والِامان والِاسْتِقْرار وَجَمِيعِ حَقوقِي

2. أَوْصَحُ دِوَرِي فِي تَعزِيزِ المِوَاطَنَةِ الإِيجابِيَّةِ.

المِحافظةِ عَلى التِّراثِ وَالهِويَّةِ الوِطْنِيَّةِ وَتَحْمِلِ المِسْؤُولِيَّةِ

3. أَقدِّمُ صِورًا وَمِواقِفَ تَعَبَّرُ عَن مِوَاطِنَتِي الإِيجابِيَّةِ فِي المِجالِ الآتِيَةِ:

• العِاداتُ وَالتَّقَالِيدُ الإِمَارَاتِيَّةُ الأَصِيلَةُ:

الِانْتِزَامِ بِالزِيِ الوِطْنِيِ التِّراثِيِ

• الإِبتِكارُ وَالزِيادَةُ:

مِواكِبَةُ التَّطوُّرِ فِي مِجالِ الإِبتِكارِ وَالأِبداعِ

• الأَخلاقُ الحَمِيدَةُ:

الِانْتِزَامِ بِالِأخلاقِ الحَمِيدَةِ - الِانْتِزَامِ بِتعالِيمِ الدِينِ الإِسلامِيِ

المهمة	البيان
أبحث مع زملائي عن حقوقٍ أخرى للمواطنة.	الولاء - احترام الدستور - التسامح
أيّ من الحقوق التي أعتبرها الأُميرَ.	الولاء -
أبيّن مبررات اختياري.	لان الولاء يؤدي الى ترابط المجتمع وانشاز امحبة بينهم

→ كن مبدعًا:

1. أنت كاتب صحفٍ في جريدةٍ محلية، اكتب مقالًا توضّح فيه دورك كمواطنٍ تجاه وطنك.

الولاء للوطن
التضحية من اجل الوطن

2. تخيل أنك موظفٌ في مؤسسةٍ (وطني الإمارات)، ما هي الأنشطة التي ستقترحها لتعزيز المواطنة الإيجابية في المجتمع؟

اقامة ورشة و معرض تراثنا امانه
اقامة انشطة وطنية للطلاب والطالبات

3. وجه رسالةً لزملائك تبيّن فيها واجباتهم تجاه المدرسة الإماراتية.

المحافظة على نظافة المدرسة
المحافظة على ممتلكات المدرسة

الدرس الثاني: عام الخير

(صفحة ٧٥)

→ أفسر الآتي:

1. تصميم حرف الرّاء في الشّعارِ على هيئة سعة شجرة نخيل.

لان النخلة كانت تحتل مكانه خاصة في قلب الشيخ زايد يرحمه الله

2. اختيار سبع وُريقاتٍ في السّعةِ على كلا الجانبين.

الجانب الاول تمثل الامارات السبع
الجانب الثاني تمثل مساهمات الناس في عمل الخير

3. اختيار اللون الأصفر المائل للذهبيّ للسّعة.

لانه لون اشعة الشمس ويرمز ليوم جديد مليئ بالامل والسعادة والفرح

→ تأملُ تصميمَ الشّعارِ المبتكرِ الذي

يعكسُ دلالاتِ عامِ الخيرِ 2017م، ثمّ أجبُ:

تضمّن الشّعارُ إضافةً لعام 2017
محاوَر ثلاثة هي:

الأول: مسؤولية المجتمع

الثاني: التطوع

الثالث: خدمة الوطن

(صفحة ٧٦)

استخرج من مقولة صاحب السمو قيما وطنية وسلوكية

العطاء ... الجود ... العمل الإنساني ... الغوث

(صفحة ٨١)

زايد العطاء

أحدّد الفكرةَ الرئيسيّةَ للنصّ -
أستخلص اثنتين من القيم الإيجابية الواردة في مقولة صاحب السمو -رعاه الله.

الخير والجود والعطاء

أسجّل أبرز الشخصيات الإماراتية التي تميّزت وأبدعت في العمل الإنسانيّ.

الشيخ حمدان بن زايد

أفسر تزايد العطاء الإنسانيّ الذي يتميّز به أهل الإمارات.

لانها قيم غرسها وربانا عليها الشيخ زايد رحمه الله

أستنتج رسالة دولة الإمارات للعالم.

نحن عاصمة انسانية وعالمية ومحطة غيث رئيسة لكل محتاج لا نتاخر بدعم المحتاج اينما كان

الفهم والاستيعاب:

→ أجب عن الأسئلة الآتية:

1. أوصح دور التطوع في إحداث الخير الحقيقي في مجتمعنا.

-- هو خدمة الوطن والافراد دون مقابل يهدف في تحقيق المنفعة

2. أبتن الخصائص التي يمتيز بها مجتمع الإمارات.

-- الجود - العطاء - حب الخير للاخرين - حب الوطن

3. أهدد الأساليب التي يمكن لمبادرة عام الخير ترسيخها في الجوانب التعليمية والتربوية.

** خير المواطن وخير الوطن.

** ترسيخ العطاء بلا مقابل في الأفراد والمؤسسات للمجتمع

* التنسيق والتكامل بين الأفراد والقطاع الخاص والجهات الحكومية

→ أكمل العبارات الآتية بما يناسب:

1. المبادرة التي أطلقها صاحب السمو الشيخ خليفة بن زايد آل نهيان رئيس الدولة - حفظه الله - عام

2016م هي عام القراءة

2. من المحاور الرئيسية لمبادرة «عام الخير» .. خدمة الوطن

3. تهدف مبادرة «عام الخير» إلى تعميق المسؤولية المجتمعية في القطاع .. الحكومي والخاص

4. التزم سكان دولة الإمارات منذ القدم بتقديم الخدمات التطوعية انطلاقاً من .. تعاليم الدين الاسلامي

5. اللون الذي تم اختياره للشعفة في شعار «عام الخير» هو .. الاصفر المائل الى الذهبي

1. اختياري سبع وريقات في الشعفة على كلا جانبي شعار «عام الخير».

عدد الامارات السبع - اسهامات وانجازات ابناء كل اماره

2. نجاح عام القراءة 2016م.

جهود حكومة الامارات في اطلاق العديد من المبادرات مل مشروع القراءة العربي واطلاق الشيخ محمد بن راشد صندوق وطني لدعم مشروعات مبادرات القراءة

3. تعدد دولة الإمارات عاصمة إنسانية عالمية.

لان دولة الامارات لا تتاخر في تقديم اي مساعدة للاشقاء والمحتاجين

مهارات

بالتعاون مع مجموعتي اقترح مبادرة إبداعية محددة الإجراءات لتحقيق أهداف عام الخير 2017م

○ اسم المبادرة .. سفراء الصحة

○ توزيع المهام والأدوار - التنظيم - الدعاية و الاعلانات - المتابعة الالكترونية - متابعة التدريبات

م	الاسم	المهمة / الدور
1	التنظيم
2	الدعاية و الاعلانات
3	المتابعة الالكترونية
4	متابعة التدريبات

خطّة العمل والإجراءات المقترحة:

- ١- تنظيم المحاضرات التوعوية ومتابعتها مع الزوار
- ٢- متابعة الاعلانات عن المحاضرات و مواعيدها و مواضيعها
- ٣- متابعة ما هو جديد الكترونيا
- ٤- تنظيم التدريبات و مواعيده و مده التدريب

(صفحة ٨٦)

→ أحدّد كيف يمكن لفئات المجتمع الآتية أن تسهم في مبادرة «عام الخير»:

الأب / الأم	الأبناء	الموظف	المؤسسات الحكومية
تربية الأبناء تربية حسنة	النجاح والتفوق	كفالة اليتيم	تزويد الأحياء السكنية بمبرد
رعاية الأبناء	إسعاد الآخرين	مساعدة زملائه	زيارة مراكز التوحد في الدولة
التوعية	بر الوالدين	التبرع براتب يوم لهيئة خيرية	استضافة أطفال دار الأيتام

→ على خريطة العالم، أحدّد -مستخدمًا الألوان- أربع دولٍ قدّمت لها دولة الإمارات مساعداتٍ إنسانيةً خيريةً.



- سوريا
- العراق
- فلسطين
- أفغانستان

الابتكار:

→ بالتعاون مع مجموعتك اقترح برنامجاً تطوعياً ابتكارياً تشارك فيه مع مجموعتك في خدمة مجتمعك.

نقوم بجمع التبرعات انا وزملائي ومن ثم نقوم بشراء الهدايا وتوزيعها على الاطفال بدار الايتام

ما المقصود بكل من :

→ عام الخير؟

خطة عمل تطرح لمعالجة قضايا المجتمع و تتحول الى مشروعات تنموية

→ المواطنة؟

موروث مشترك من المبادئ والقيم والعادات بين الأفراد في الدولة الواحدة، والتي تسهم في تشكيل شخصية المواطن، وتمنحها خصائص تميّزه عن غيره من المواطنين في الدول الأخرى.

→ التطوع؟

كل جهد فردي او جماعي يهدف الى تحقيق المنفعة العامة دون مقابل او اجر

الدرس الثالثة: شهداء العمل الانساني

(صفحة ٩٠)

اذكر الأخطار التي يمكن أن يتعرض لها أفراد العمل الإنساني.

(صفحة ٩١)

← اقترح مشروعًا خيريًا يمكن أن تهديه لشهداء العمل الإنساني وعرّض به في وسائل التواصل الاجتماعي.

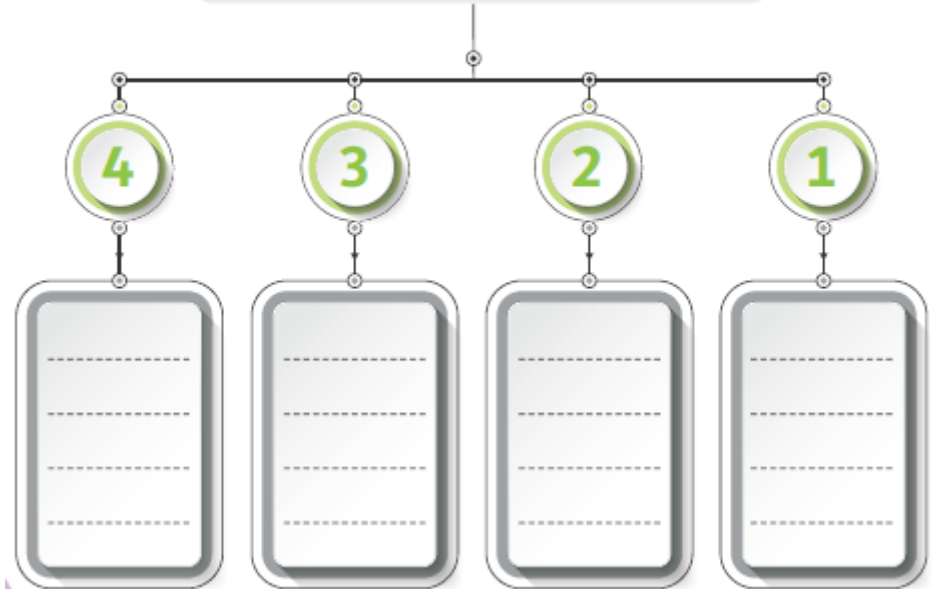
شهداء - العمل - الإنساني

(صفحة ٩٣)

← اقترح مبادرات مبتكرة لتعزيز العمل الإنساني في مدرستك ثم اعرضها على زملائك.

(صفحة ٩٥)

أحدّد القطاعات الرئيسية التي تضمّها مبادرات محمد بن راشد آل مكتوم العالمية من خلال المخطط الذهني الآتي:



(صفحة ٩٦)

أولاً

أجيب عما يأتي:

1. ما المقصود بالعمل الإنساني؟

النشاط الهادف إلى تقديم المساعدة والإغاثة للأفراد الذين يواجهون خطرًا يهدّد حياتهم.

2. أسجّل اثنين من أهمية العمل الإنسانيّ.

- نشر الرحمة والعطاء
- العمل باخلاص لاسعاد الاخرين

3. أعدّد ثلاثاً من المبادرات التي تبنتها دولة الإمارات العربيّة المتّحدة في مجال العمل الإنسانيّ.

- فزعة - مؤسسات خليفة الخيرية - الهلال الاحمر

ثانياً

أختار الكلمات الصحيحة لإكمال الجمل الآتية:

1. يحتفل العالم بيوم العمل الإنسانيّ في من كلّ عام.

- 19 يونيو
- 19 يوليو
- 19 أغسطس

2. استشهد (شهداء العمل الإنسانيّ) في

- طاجكستان
- أفغانستان
- باكستان

3. يصادف ذكرى يوم زايد للعمل الإنسانيّ من كلّ عام.

- 19 رمضان
- 20 رمضان
- 17 رمضان

ثالثاً

أفكّر فيما يأتي:

1. اهتمام دولة الإمارات العربيّة المتّحدة بالعمل الإنسانيّ:

----- 1- تحسين نوعية الحياة للأفراد و الفئات المحتاجة - 2- تعزيز السلم والاستقرار العالمي -----

2. توظيف شبكات التواصل الاجتماعيّ في تعزيز العمل الإنسانيّ:

----- 3- نشر ثقافة العمل الانساني بين الشباب -----

رابعاً

أحدّد على الخريطة ما يأتي:

ثلاثاً من الدّول التي تدعم دولة الإمارات العربيّة المتّحدة العمل الإنسانيّ فيها.



الدرس الأول: الخريطة

صفحة (١٠٨)

أولاً

الفهم والاستيعاب:

→ أجب عن الأسئلة الآتية:

- أوضِّح أهمية الخريطة في حياتنا.
- وسيلة أساسية للمعلومات - التخطيط للمشروعات المستقبلية - ادراك العلاقات بين الظواهر والمقارنة بينها - تحديد اماكن
- الظواهر وامتداداتها
- أسْمِي مصادِر المعرفة الجغرافية.

الخرائط - GIS

- أُبَيِّنْ أهمَّ خصائص خطوط الطول.
- تعيين المواقع على سطح لارض - التعرف على الزمن و تحديد فروق الوقت بين الاماكن
- أسجِّلْ أهمية دوائر العرض؟
- تعيين المواقع على سطح لارض - التعرف على المناخ والطقس

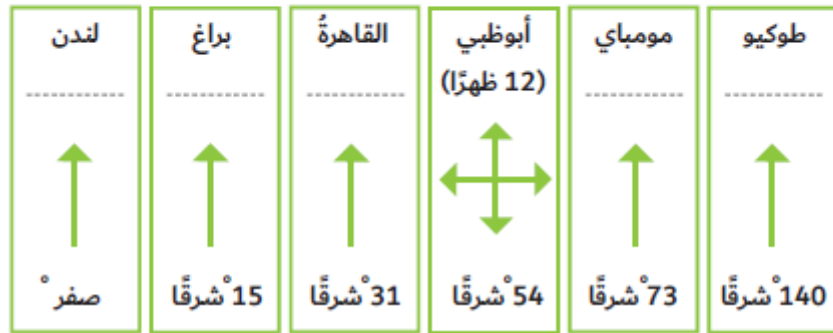
→ أكمل العبارات الآتية بما يناسب:

- العلم الذي يدرُس العلاقات بين الإنسان وبيئته، وما ينتج عنها من قضايا ومشكلات هو .. علم الجغرافيا
- تعدُّ خرائط المناخ من أنواع الخرائط .. الطبيعية
- من عناصر الخريطة، ويضمُّ المصطلحات والرموز المستخدمة هو .. مفتاح الخريطة
- ينطَبِقُ خطًا طول 180 شرقًا وغربًا ليكونا خطًا واحدًا، يعرفُ باسم - خط تاريخ الدولي
- تستخدمُ دوائر العرض في تعيين ... تعيين المواقع على سطح لارض - التعرف على المناخ والطقس
- درجةُ الدائرة القطبية الشمالية هي .. ٩٠°
- المسافةُ بالكيلومترات بين كلِّ درجتَي عرض متتاليتين ... ١١١ كم
- تسمى حركة دوران الأرض حول محورها أمام الشمس كلَّ 24 ساعة ... الحركة اليومية للأرض

صفحة (١٠٩)

- اختلاف أشكال وأنواع الرموز من خريطة لأخرى.
- تنوع الموضوعات والهدف التي تتناولها - تعدد الجهات التي تستخدم الخريطة
- اختلاف أشكال وأنواع الرموز من خريطة لأخرى.
- حسب اختلاف النوع و موضوع الخريطة والظواهر المطلوب عرضها.
-

→ أوجد فرق الزمن بين مدينة أبوظبي والمدن الواردة في الشكل الآتي:



$$140 - 54 = 86 \times 4 = 344 / 60 = 5.7$$

$$73 - 54 = 19 \times 4 = 76 / 60 = 1.26$$

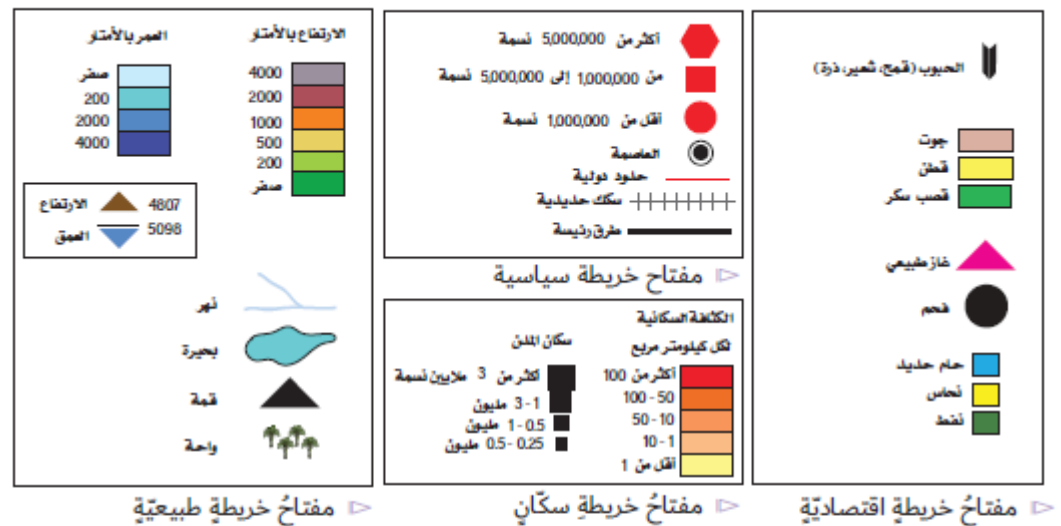
$$54 - 31 = 23 \times 4 = 92 / 60 = 1.53$$

$$54 - 15 = 39 \times 4 = 156 / 60 = 2.55$$

$$54 - 0 = 54 \times 4 = 216 / 60 = 3.6$$

(صفحة 110)

→ اقرأ الشكل، ثم استخراج ثلاثة رموز من كل فئة من أنواع الرموز الآتية:



- رموز نقطية: العاصمة
- رموز خطية: خلود دولية
- رموز رقمية: الارتفاع 4807
- رموز تعبر عن ظاهرات طبيعية: قمة
- رموز نقطية: فحم
- رموز خطية: سكك حديدية
- رموز رقمية: الارتفاع 5098
- رموز تعبر عن ظاهرات طبيعية: واحة
- رموز نقطية: أقل من 1,000,000 نسمة
- رموز خطية: طريق رئيسية
- رموز نقطية: بحيرة

→ أحسب المسافة بين مدينة رأس الخيمة التي تقع قرب دائرة عرض (26) درجة شمالاً، وبين خط الاستواء على خريطة خلت من مقاييس الرسم.

-- المسافة بين رأس الخيمة والقطب الشمال = 90 - 26 = 64 دائرة عرض.

$$64 \times 111 = 7104 \text{ كم}$$

→ أقرن بين خطوط الطول ودوائر العرض وفق معطيات الجدول الآتي:

دوائر العرض	خطوط الطول	وجه المقارنة
خطوط وهمية ترسم على نموذج الكرة الأرضية ، وتبدو على شكل دوائر تامة الإستدارة.	المفهوم
..... 360 خطا 360 خطا	العدد
تعيين المواقع على سطح لارض - التعرف على المناخ والطقس	تعيين المواقع على سطح لارض - التعرف على الزمن و تحديد فروق الوقت بين الاماكن	الأهمية

خطوط وهمية على شكل أنصاف دوائر تتلاقى جميعها عند نقطتي القطبين ، وهي متساوية في أطوالها وغير متوازية.

صفحة (111)



أحدّد المقصود بكلّ من:

- خطّ التاريخ الدّوليّ: .. المكان الذي يمر فيه خط الطول 180 غرباً وشرقاً.
- دوائر العرض: ... خطوط وهمية ترسم على نموذج الكرة الأرضية ، وتبدو على شكل دوائر تامة الإستدارة.
- الخريطة: تمثّل لسطح الأرض الكروي أو جزء منه على سطح مستو لتوضيح الظواهر بمقياس رسم معين ورموز معينة.
- خطوط الطول: خطوط وهمية على شكل أنصاف دوائر تتلاقى جميعها عند نقطتي القطبين ، وهي متساوية في أطوالها وغير متوازية.

الدرس الثاني: الأطلس والموسوعات

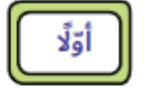
(صفحة ١١٩)

→ جولة في موسوعة:

استخدم صورة فهرس المحتويات المقابل، وحدد أماكن الوصول إلى المعلومات الآتية:

- الطقس الطقس
- الأنهار والمحيطات الأنهار والمحيطات
- الغابات المطيرة المناخ
- جزر بركانية الزلازل والبراكين
- الفصول كوكب الأرض
- علوم وعلماء معلومات نافعة
- التربة يابسة متغيرة
- الأنظمة البيئية النباتات والحيوانات

(صفحة ١٢٠)



الفهم والاستيعاب:

→ أجيب عما يأتي :

1. أوضِّح الفرق بين الأطالس العامة والأطالس المتخصصة؟

الأطالس العامة أطالس تعرض معلومات وخرائط متنوعة الأطالس المتخصصة أطالس تعرض معلومات متخصصة في موضوع معين ومحدد

2. أسجل أهمية الموسوعات في حياتنا؟

تعد مصدرا هاما للاجابة على الاسئلة الحقائق التي غالبا تكون ذات طبيعة بسيطة تعد مصدرا للإرشاد القارئ الذي يريد الاستزاده من المعلومات

3. أبتن طرائق تنظيم وترتيب المعلومات في الموسوعات.

الترتيب حسب الاحرف الهجائية - الترتيب الموضوعي

→ أختار الإجابة الصحيحة لكل عبارة مما يأتي :

1. أكثر أنواع الأطالس انتشارا، هي:

أ. الجغرافية ب. الاقتصادية ج. السياسية

2. مصدر للمعلومات الجغرافية وتشتمل على عدد من الكتب أو المجلدات، هو:

أ. الأطلس ب. الموسوعة ج. القاموس

3. يحتوي الأطلس على موادَّ عدَّة رئيسة، هي:

أ. الخريطة ب. العينة ج. الاستبانة

ثانيًا

المهارات

→ أقرأ صورة الغلاف، ثم أحدد:

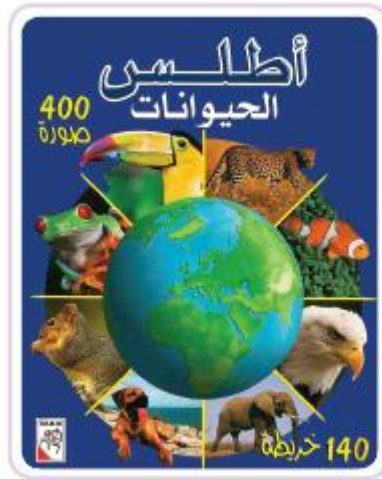
• نوع الأطلس: **اطلس الحيوانات**

• لغته: **العربية**

• الموضوعات المتضمنة فيه:

٤٠٠ صورة

١٤٠ خريطة



→ أقومُ بزيارة مكتبة المدرسة، وأبحثُ عن أطلس العالم، ثم:

• أحددُ أبرزَ مهاراتِ استخدامِ الأطلسِ بالموادِّ التي تحتويها.

فهرس المحتويات الخرائط المتنوعة الأشكال التوضيحية الرسوم البيانية والجداول الرقمية جداول عن القارات والدول

صور الفوتوغرافية

فهرس مواقع الأماكن

• أكتبُ قائمةَ الدُولِ العَشرِ الأكثرِ سَكانًا في العالَمِ.

1. الصين	6. باكستان
2. الهند	7. نيجيريا
3. الولايات المتحدة الأمريكية	8. بنغلاديش
4. اندونيسيا	9. روسيا
5. البرازيل	10. اليابان

• أحددُ موقعَ دولةِ الإماراتِ العربيَّةِ المتَّحدةِ باستخدامِ خطوطِ الطولِ ودوائرِ العرضِ.

دوائر العرض: 22 و 26.5 درجة شمالاً خط الاستواء

خطوط الطول: 51 و 56.5 درجة شرق خط غرينيش

→ أصنّفُ المسمّياتِ التي بينَ القوسينِ وَفَقِ الجدولِ الآتي:

(المدن - المواقع الأثرية - السهول - جينيس للأرقام القياسية - حقول النفط - السكان - الفقر والامية - الجبال).

الخرائط التاريخية	الخرائط الاقتصادية	الخرائط الاجتماعية	الخرائط السياسية	الموسوعات	خرائط التضاريس
المواقع الأثرية	حقول النفط	السكان	المدن	جينيس للأرقام القياسية	السهول
-----	-----	الفقر و الامية	الحدود البرية	-----	الجبال

فكّر بالآتي:

1. كيف يتسهّل الأطلس الحصول على مواقع الأماكن المختلفة؟
بتوفير المعلومات والمعارف عن الموقع والمناخ والأماكن السياحية والتاريخية وعن الاتجاهات وحساب المسافات بين المدن ومواقعها

2. لماذا نستخدم:

• الأطلس؟

تطوير مهارات وقدرات الطلبة في قراءة الخرائط والأشكال
توفير المعلومات للقارئ والباحث لمتابعة التطورات تعرف مواقع الدول
توفير الوقت والجهد الذي يبذله المدرس في الشرح
جذب اهتمام الطلبة وتنمية تفاعلهم مع مناهج الدراسات الاجتماعية

(صفحة ١٢٣)

• الموسوعات؟

مصدرًا هامًا للإجابة على أسئلة الحقائق (ماذا - كيف - أين)
مصدر للاستزادة بالمعلومات الإضافية في موضوع محين
مصدرًا لإعطاء الخلفيات الأولية من المعلومات

كُنْ مبدعًا

1. صمّم أطلسًا مصغّرًا للجزر السياحية في دولة الإمارات العربية المتحدة.
2. تخيّل محتويات أطلس المستقبل ودوّنها.

→ أصوغُ بأسلوبي تعريفًا مناسبًا للمفاهيم والمصطلحات الآتية:

▪ الأطلس:

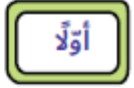
عبارة عن كتاب يضم خرائط متنوعة وأشكال عديدة مثل الصور المتنوعة و الرسوم والأشكال البيانية

▪ الموسوعة:

مؤلفات تحتوي على معلومات حول موضوعات المعرفة الانسانية او مختصة في موضوع معين

→ قم بتحديد المهام التي قمتَ بها مع فريق عملك ودونها في الجدول التالي:

الأعضاء	المهمة
.....
.....
.....
.....



الفهم والاستيعاب

1. لماذا أُلجأ إلى الدراسة الميدانية؟
عدم الحصول على المعلومات من المراجع والكتب
2. أَوْصَحْ هَدَفَيْنِ اثْنَيْنِ لِلدَّرَاسَةِ المِيدَانِيَّةِ.
معرفة الظواهر الطبيعية والبشرية و معالجتها
تنمية المهارات التي لا يمكن اكتسابها بالمعرفة
3. أُسَجِّلِ الخَطَوَاتِ الرَّئِيسَةَ لِلدَّرَاسَةِ المِيدَانِيَّةِ.
التحضير لدراسة - تنفيذ الدراسة - عرض الدراسة على الزملاء او الجهات المعنية

→ أختارُ الإجابةَ الصحيحةَ لاستكمالِ كلِّ عبارةٍ ممَّا يأتي:

1. من خطواتِ الدراسةِ الميدانيةِ في مرحلةِ التَّنْفِيزِ:
أ. تحديدُ الموضوعِ ب. تجهيزُ الأدواتِ ج. توجيهُ الخرائطِ
2. تُعْتَبَرُ من مهامِّ فريقِ الدراسةِ الميدانيةِ:
أ. رسمُ الخرائطِ المبسطةِ ب. البحثُ في الأطلسِ ج. حلُّ المشكلةِ
3. أنسبُ مصدرٍ للحصولِ على معلوماتٍ تتعلَّقُ بمشكلةٍ داخلِ المدينةِ هو:
أ. الصورةُ الجويةُ ب. الخريطةُ ج. الدراسةُ الميدانيةُ

ثانيًا

أفكر بها

→ كيف تسهم الدراسة الميدانية في تعرف الظواهر الطبيعية والبشرية؟

* من خلال جمع المعلومات والحقائق المتصلة بالظواهر
* تحديد أسباب الظواهر والنتائج المترتبة عليها.
* جمع العينات

ثالثًا

كن مبدعًا

→ اختر واحدة من المهام الآتية:

1. صمم استبانة لإجراء دراسة ميدانية حول ظاهرة معينة.

2. تخيل أنك تقود فريق عملك في دراسة ميدانية لظاهرة / مشكلة ما، حدّد الوسائل والأدوات التي ستعتمد عليها في عرض نتائج الدراسة.
