

الدرس 3

مَا
الْإِنْصَافُ؟

أَتَعَلَّمُ فِي هَذَا الدَّرْسِ كَيْفَ أُمَيِّزُ بَيْنَ
مَوْقِفِ مُنْصِفٍ وَمَوْقِفِ غَيْرِ مُنْصِفٍ.

17

هدف الدرس

مفهوما "الإنصاف" وعدم الإنصاف (أنا منصف/ة). أهمية الإنصاف وضرورة وضع قواعد لتحقيقه.

المواد المطلوبة

قطع حلوى
ألواح محمولة (إذا أمكن أو يمكن استبدالها بأقلام تلوين)
أوراق كرتون عليها وجوه تعبّر عن المشاعر: سعيد، حزين،
مستغرب...
الكتاب
أقلام تلوين

نواتج التعلّم:

1. تقديم تفسير بسيط لمعنى الإنصاف وعدم الإنصاف
2. تمييز موقف منصف وآخر غير منصف

يعامل الجميع على قدر المساواة، بالعدل ودون تمييز.	منصف
أعتني ≠ أهمل	أهتّم
مسرور ≠ حزين	مبتسم

المُفْرَدَات

مُنْصَفٌ

أَهْتَمُّ

مُبْتَسِمٌ



النَّشاط التَّمهيدِيّ: 1 (5 دقائق)

لنعبّر عن شعورنا.

- يدير المعلم لعبة التعبير عن المشاعر.
- يوزّع الطلبة إلى ثلاث فرق ويوزّع على الفريق الأول قطع الحلوى وعلى الفريق الثاني الألواح المحمولة، فيما لا يعطي الفريق الثالث شيئاً.
- يضع المعلم عددًا من الوجوه التي تعبّر عن المشاعر أمام كلّ فريق.
- يختار كلّ طالب الوجه المعبّر عن شعوره من لأحة الوجوه ويرفعه.
- يتناقش كلّ فريق في الوجوه التي اختاروها ليتأكّدوا مما إذا كانت متشابهة.
- يعبّر كلّ طالب عن شعوره، لمّ اختار هذا الوجه؟ وبمّ شعر في هذا الموقف؟

مستخدمًا عبارة: أنا غاضب لأنني أشعر بعدم العدل /

بعدم الإنصاف...

أو: أنا مبتسم لأنني أشعر بالعدل / بالإنصاف...

إدًا: بمّ تشعر إذا سلبك أحد حقّك؟ بمّ تشعر إذا عاملك

الآخر بإنصاف؟

يستنتج الطلبة:

أشعر بالحزن إذا سلبك أحد حقّي / أشعر بالسرور إذا

عاملني الآخر بإنصاف / بعدل



1 لنعبّر عن شعورنا.

توزّع المعلمة قطعًا من الحلوى على غنّدي من التلاميذ، وتوزّع على غنّدي آخر منهم ألواحًا مخمولة، ولا تُعطي القسم الأخير شيئًا، ثمّ تطلب إلى كلّ منهم أن يعبّر بملامح وجهه عن الشّعور الذي انتابه ويتحدّث عنه.

في حديقة الحيوانات

2

ذهب راشد لقضاء أيام من العطلة الصيفية عند خاله الذي يدير حديقة الحيوانات. كان حارس الحديقة يُوزع الطعام على الحيوانات، فيغطي الفيل الكميّة الأكبر منه، ويغطي الزرافة كميّة أقل، أما الأرنب البرّي فيغطيّه أقلّ من الجميع.

طوال الأيام، كان الأرنب البرّي والزرافة يزدان دائما على مسامح راشد أن هذا غير منصف، فالفيل يخطئ دائما بالكميّة الأكبر من الطعام. من مرّاتنا هذه الحديقة أن الإدارة تسمّح للأطفال، خلال أسبوع، أن يُوزّعوا بأنفسهم الطعام للحيوانات، بوجود شخص بالغ. وهذا ما فعله راشد، ليكنه وزّع الطعام المُخصّص للحيوانات الثلاثة بالتساوي، ظنّا منه أن ذلك عادل للجميع.

بعد أسبوع زاد وزن الأرنب البرّي كثيرا، مما أعاق حركته وصار يتام طوال الوقت في منزله الذي غطته فضلات الطعام. كذلك الأمر بالنسبة إلى الزرافة التي فاق الطعام حاجتها. أما الفيل المسكين فهزل جسمه وانهارت قواه من قلة التغذية. لما رأى خال راشد حيواناته في هذه الحال استدعى الطبيب فورا، وعندّها فهم راشد ما هو الإنصاف.

النشاط 2: (15 دقيقة)

لنستمع إلى القصة

- يقرأ المعلم قصة "في حديقة الحيوانات" مرتين. (5 دقائق)
- يستخدم المعلم الأسلوب السرد في القراءة.
- يتأكد من وصول معنى القصة للطلبة من خلال قراءته القصة.

أ. أسئلة للحوار: (5 دقائق)

- يدير المعلم حلقة نقاش مع الطلبة، فيطرح الأسئلة ويشجّع الجميع على المشاركة.
- يوجّه المعلم الطلبة في نقاشاتهم إلى الربط بين المشاعر والموقف.

ب. لنفكر معاً في السؤال الآتي: "ما الإنصاف؟" ولنبدِ

الآراء. (5 دقائق)

- يطلب المعلم إلى الطلبة أن يتفكّر كلّ بمفرده في معنى كلمة: "الإنصاف".
- يطرح المعلم الأسئلة المساعدة: هل عامل خال راشد جميع الحيوانات على قدر المساواة؟ هل كان عادلاً؟

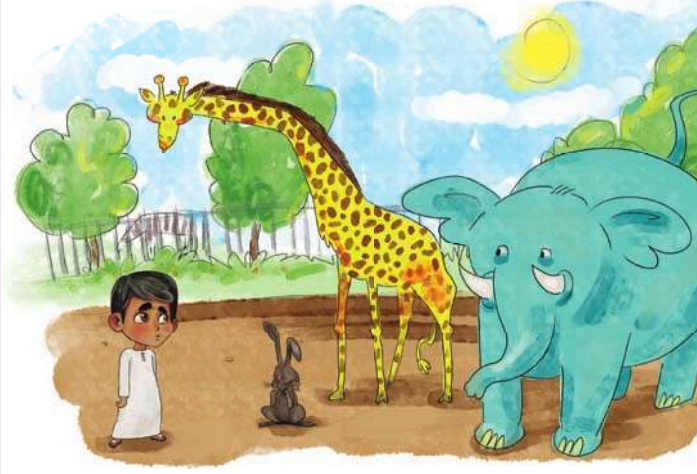
التعليم المتمايز

- يشكّل مجموعتين ويطلب أن يتناقشا في ما تفكّروا فيه.
- للمبتدئين: يمكن أن تشرح كلمة "إنصاف" من خلال رسم معبر.
- للمتقدمين: تقوم بدور تمثيلي يظهر موقفاً يتضمّن إنصافاً.
- يفتح المجال لكلّ مجموعة لتشرح معنى الكلمة.

يركّز المعلم على مفهوم الإنصاف من خلال فهم الموقف

المعكس "ليس منصفاً"

- الإنصاف: يعني معاملة الجميع على قدر المساواة مع الأخذ بالاعتبار حاجات كل فرد. و"ليس منصفاً" يعني المعاملة بتمييز ومن غير عدل.
- عدم الإنصاف يجعلنا نشعر بالحزن.



أسئلة للحوار

- ما حصة الفيل من الطعام في بداية الفضة؟ كيف تغيّرت فيما بعد؟
- كيف كان شعور الزرافة والأرنب البرّي في بداية الفضة؟
- لو كنت مكان الزرافة أو الأرنب البرّي، ما الذي كنت لتقولهُ للفيل في نهاية الفضة؟ ولخال راشد؟



لنفكر معاً في السؤال الآتي: "ما الإنصاف؟"

النشاط 3: (5 دقائق)

استمع إلى المعلم وصل المواقف التالية بالدوائر المناسبة.

• يميّز الطالب في هذا النشاط بين الموقف المنصف والموقف غير المنصف، وهنا ننصح المعلم بقراءة كلّ عبارة على حدة والطلب من الطالب أن يربطها بالكلمة المناسبة من الكلمتين المقابلتين.

يتمّ تعزيز التمييز بين المنصف وغير المنصف؛ والتأكيد على استخدام المصطلحات (منصف / ليس منصفًا).

3 استمع للمعلم وصل المواقف التالية بالدوائر المناسبة.

1. ركّزت أُمّي اهتمامها على أُختي المريضة.
2. اشتري أبي لعبة لي وأخرى لأخي.
3. لعب زملاء الصفّ معًا ورفضوا أن ألعب معهم.
4. تفاست حصة وأُختها اللقيّات المقرّمة.

منصف

غير منصف

النشاط 4: (10 دقائق)

الخلاصة: لتشارك المواقف المنصفة وتعبّر عن مشاعرنا أمام زملائنا في الصفّ. (مجموعة)

• يفتح المعلم المجال لنقاش المواقف المنصفة. يطلب من كلّ طالب أن يتذكّر أو يتخيّل موقفًا منصفًا صادفه في الحياة: في المدرسة، في الصفّ، في المنزل، في الشارع... ويخبر عنه زملاءه في الصفّ، ويذكر لهم بما شعر عندما عومل بإنصاف.

• مع هذا النشاط يجب أن يكون الطالب قد اكتسب فهمًا بسيطًا لمعنى الإنصاف وعدم الإنصاف وأصبح قادرًا على التمييز بين الموقفين، مميّزًا المشاعر التي يخلّفها كلّ موقف.

4 لتشارك المواقف المنصفة وتعبّر عن مشاعرنا أمام زملائنا في الصفّ.

أتخيّل موقفًا منصفًا حدثت معي في المدرسة، أو في المنزل... وأحدت عن شعوري حينها أمام زملائي.

النشاط 5: (اختياري)

- ارسم رسمًا يعبر عن موقف غير منصف شاهدته، ثم عرضه أمام زملائك، مقترحًا الحل. (15 دقيقة)
- يرسم الطالب رسمًا يعبر عن موقف غير منصف حصل أمامه، ثم يعرضه أمام الصف ويقترح الحل.
- يشجع المعلم الطلبة على التعبير عن المواقف غير المنصفة التي يواجهونها في محيطهم.**
- يستذكر الطلبة ما تعلموه في هذا الدرس، ويؤكد المعلم على المفاهيم المكتسبة: (5 دقائق)
- تعلمت أنني أشعر بالحزن إذا أخذ أحد حقي، وأشعر بالفرح إذا عاملني الآخر بالعدل والإنصاف.
- تعلمت أن الإنصاف يعني معاملة الجميع على قدر المساواة. و"ليس منصفًا" يعني المعاملة بتمييز ومن غير عدل.
- تعلمت أن عبارة "هذا ليس منصفًا" تعني أنني أشعر بالحزن لأن هناك من أخذ حقي.

5 أرسّم رسمًا يعبر عن موقف غير منصف شاهدته، ثم عرضه أمام زملائك، مقترحًا الحل.

